

# 考试备考资料

(习题试卷、考点)

## 2022 福建中考生物试题

一、选择题：本题共 25 小题，每小题 2 分，共 50 分。在每小题给出的四个选项中，只有一项是符合题目要求的。

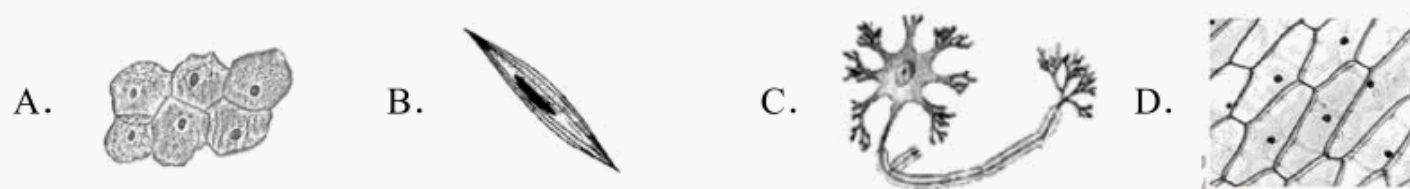
1. 华南虎细胞生命活动的控制中心是 ( )

- A. 细胞壁            B. 细胞膜            C. 细胞质            D. 细胞核

2. “观察玉米种子的结构”实验需要使用的材料用具是 ( )

- A. 放大镜            B. 酒精灯            C. 温度计            D. 生理盐水

3. 细胞的形态多样，下图中表示洋葱鳞片叶表皮细胞的是 ( )



4. 男性自青春期开始生成精子。产生精子的器官是 ( )

- A. 附睾            B. 睾丸            C. 前列腺            D. 输精管

5. 下列疾病中，因激素分泌过多导致的是 ( )

- A. 白化病            B. 坏血病            C. 巨人症            D. 肺结核

6. 小鼠的卵细胞含有 20 条染色体，其体细胞染色体数目是 ( )

- A. 80 条            B. 40 条            C. 20 条            D. 10 条

7. “稻花香里说丰年，听取蛙声一片。”下列对蛙的相关叙述正确的是 ( )

- A. 发育起点是蝌蚪            B. 发育过程是变态发育  
C. 终生在水中生活            D. 受精方式是体内受精

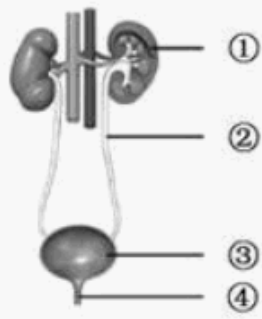
8. 我国特有的珍稀植物望天树，其种子有果皮包被，属于 ( )

- A. 藻类植物            B. 苔藓植物            C. 裸子植物            D. 被子植物

9. 蚯蚓能疏松土壤，取食落叶、生活垃圾等，并将其中的有机物分解为无机物，增加土壤肥力。下列相关叙述错误的是 ( )

- A. 蚯蚓是线形动物            B. 蚯蚓能影响其生活环境  
C. 蚯蚓属于分解者            D. 蚯蚓身体由许多体节构成

10. 图为人体泌尿系统结构示意图，形成尿液的器官是 ( )



- A. ①                      B. ②                      C. ③                      D. ④

11. 下列关于肺泡适于气体交换特点的叙述, 正确的是 ( )

- ①数目很多      ②总表面积很小      ③壁由多层细胞组成      ④外部缠绕丰富的毛细血管

- A. ①③                      B. ①④                      C. ②③                      D. ②④

12. 果蝇的性别决定与人类相同, 雄性果蝇体细胞的性染色体是 X 和 Y 染色体。果蝇的 1 个精子含有的性染色体是 ( )

- A. 2 条 X                      B. 2 条 Y                      C. X 或 Y                      D. X 和 Y

13. 戴口罩是防控疫情的有效措施。戴口罩时肱二头肌和肱三头肌的状态分别是 ( )

- A. 舒张、收缩                      B. 收缩、舒张                      C. 收缩、收缩                      D. 舒张、舒张

14. 从行为的获得途径看, 与“蜘蛛结网”相同的是 ( )

- A. 小狗算数                      B. 老马识途                      C. 蜜蜂采蜜                      D. 海狮顶球

15. 我国有记录的最高树木——云南黄果冷杉, 高达 83. 2 米。促进其根部的水分运输到树冠的主要生理作用是 ( )

- A. 光合作用                      B. 呼吸作用                      C. 蒸腾作用                      D. 吸收作用

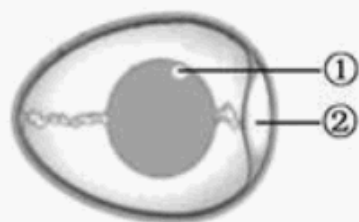
16. 春秋时期我国已运用传统发酵技术酿酒。酿酒时产生酒精的微生物是 ( )

- A. 醋酸菌                      B. 酵母菌                      C. 乳酸菌                      D. 大肠杆菌

17. 青春期是成长的关键时期, 下列行为习惯不利于青少年健康成长的是 ( )

- A. 注意个人卫生                      B. 保持心情舒畅                      C. 适当体育锻炼                      D. 熬夜上网游戏

18. 图是鸟卵的结构示意图, ①②分别是 ( )



- A. 胚盘、卵黄                      B. 卵白、气室                      C. 胚盘、气室                      D. 卵白、卵壳

19. 下列关于健康生活和安生用药的叙述, 错误的是 ( )

- A. 烟草焦油有致癌作用  
B. 酗酒损害肝脏健康  
C. 食用保质期内的食品  
D. 随意购买服用药物

20. 下列有关人的染色体、DNA 和基因的叙述，正确的是（ ）

- A. 染色体由 DNA 和基因组成  
B. DNA 经复制传递给子细胞  
C. 控制性状的基本单位是 DNA  
D. 每对基因的遗传信息相同

资料：我国“三北”工程主要在荒漠区造林，涵盖了我国 95% 以上的风沙危害区，40 年累计造林 4614 万公顷，2018 年荣获“联合国森林战略规划优秀实践奖”。

21. 影响荒漠植物生存的主要非生物因素是（ ）

- A. 水  
B. 温度  
C. 空气  
D. 阳光

22. 下列不属于“三北”工程作用的是（ ）

- A. 保持水土  
B. 防风固沙  
C. 减少降雨  
D. 净化空气

23. 2022 年 5 月 1 日起，我国多个海域全面进入休渔期，期间禁止一切捕捞活动。下列相关叙述正确的是（ ）

- A. 海洋鱼类与非生物部分组成了海洋生态系统  
B. 过度捕捞不影响海洋生态系统的物种多样性  
C. 设置休渔期是保护海洋渔业资源的有效措施  
D. 禁止捕捞可维持海洋生态系统生物数量不变

24. 昆虫啃食甘蓝（一种植物）。在进化的过程中，部分甘蓝能合成对昆虫有毒的芥子油，能避免昆虫啃食而被保留，少数昆虫适应了有毒的芥子油，继续啃食甘蓝。下列相关叙述正确的是（ ）

- A. 昆虫与甘蓝之间不存在生存斗争  
B. 甘蓝合成芥子油的变异是不可遗传的  
C. 昆虫啃食甘蓝后产生了适应芥子油的变异  
D. 合成芥子油的甘蓝被保留是昆虫选择的结果

25. 选取相同的绿豆种子 40 粒，清水浸泡 10 小时，平均分成 4 组。对每组种子的子叶进行不同处理后，放在相同且适宜的条件下培养 10 天，测量植株的高度，每组取平均值，具体见下表。下列相关叙述错误的是（ ）

组别	甲	乙	丙	丁

以上内容仅为本文档的试下载部分，为可阅读页数的一半内容。如要下载或阅读全文，请访问：<https://d.book118.com/007201125160006136>