

智慧企业信息化管理平台 建设方案

| CATALOGUE |

目录

- 平台建设背景与目标
- 集团企业信息化管理平台需求分析
- 智慧企业信息化管理平台设计
- 数据库设计与实现
- 系统实现与测试
- 智慧企业信息化管理平台实施效果评估
- 总结与展望



01

平台建设背景与目标





建设背景

1

企业信息化管理的重要性

企业信息化管理是提高企业管理效率、降低成本、增强企业竞争力的重要手段。

2

传统企业信息化管理的局限性

传统的企业信息化管理存在信息不透明、数据不规范、系统间数据不一致等问题，需要改进和优化。

3

技术发展的推动

随着云计算、大数据、人工智能等技术的发展，为企业信息化管理平台的升级和优化提供了可能。





建设目标



01

提高企业信息化管理效率

通过智能化、自动化的管理流程，减少人工干预和错误，提高企业信息化管理效率。

02

优化企业资源配置

通过大数据分析，实时监控企业各项资源使用情况，为企业决策提供数据支持，优化企业资源配置。

03

加强企业风险控制能力

通过数据分析和预警，及时发现和解决企业潜在风险，提高企业风险控制能力。



平台使用对象和范围

平台使用对象

企业管理者、部门主管、员工等。



平台使用范围

涵盖企业的生产、销售、采购、财务、人力资源等各个部门，实现全流程的信息化管理和协同工作。





02

集团企业信息化管理平台需求分析





平台功能需求

● 统一门户

建立统一的信息门户，整合企业内部信息资源，提高工作效率。

● 多维度数据分析

支持多维度、多视角的数据分析，提供可视化图表和报表，帮助企业做出科学决策。

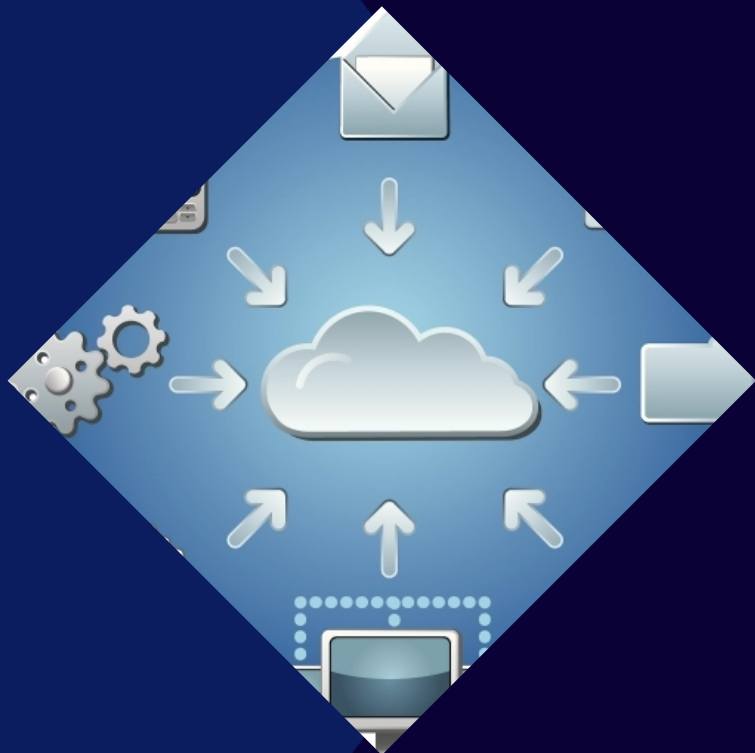
● 移动办公

支持移动设备办公，提供便捷的移动应用，提高办公效率。





平台性能需求



高可用性

要求平台具有高可用性，能够保证长时间稳定运行，支持大量用户同时使用。

快速响应

要求平台具有快速的响应能力，能够在短时间内处理大量的数据请求。

可扩展性

要求平台具有可扩展性，能够根据企业的需求进行功能扩展和升级。



平台安全性需求

● 数据加密

采用先进的数据加密技术，保证企业内部数据的安全性。

● 安全审计

实现安全审计功能，记录所有操作和访问记录，保证数据的完整性和安全性。

● 多层次权限控制

实现多层次权限控制，确保企业内部数据的安全性和保密性。





03

智慧企业信息化管理平台设计





设计理念



智能化

借助人工智能、大数据等先进技术，实现企业运营管理的智能化，提高工作效率和决策水平。

集成化

整合企业内部各系统、各模块，实现数据共享和信息交互，提高企业整体运营协同性。

移动化

支持移动设备访问，方便员工随时随地处理工作，提高企业响应速度和灵活性。



技术架构设计



数据层

建立统一的数据中心，实现数据的集中存储、处理和管理，保证数据的安全性和可靠性。

平台层

构建稳定、高效的平台层，提供各类服务组件、中间件和接口，支持各类业务应用的开发和部署。

应用层

针对企业各项业务需求，设计开发不同的应用模块，实现企业信息化管理的全面覆盖。



系统模块设计



人力资源管理模块

实现员工信息、薪资福利、绩效考勤等信息的集中管理，提高人力资源管理工作效率。



财务管理模块

实现财务数据的实时分析、预算控制和成本核算等功能，帮助企业做出更加科学的财务决策。



供应链管理模块

整合供应商、库存、物流等信息，实现采购流程的自动化和规范化，降低企业运营成本。



生产管理模块

通过智能化排产、生产计划和生产进度的管理，提高生产效率和产品质量，降低生产成本。



营销管理模块

以市场为导向，实现销售策略的制定、销售渠道的拓展和市场信息的收集与分析，提高销售业绩和市场竞争能力。



04

数据库设计与实现



以上内容仅为本文档的试下载部分，为可阅读页数的一半内容。如要下载或阅读全文，请访问：
<https://d.book118.com/008052073116006100>