

第七章 零件与服务

在本章，操作人员会学到：

- 一、 售后服务支持
- 二、 零件订购程序
- 三、 零件订购
- 四、 退货政策
- 五、 定期保养零件库存
- 六、 专门检查所需零件
- 七、 控制系统零件
- 八、 润滑系统零组件
- 九、 主马达连轴器零组件
- 十、 热交换器零组件
- 十一、 冷凝水排放系统零组件
- 十二、 空气管路零组件

一、 售后服务支持

Cameron 公司提供完整的售后服务支持以作为对其产品及客户的负责承诺。售后服务的范围包括检查及维修，Cameron 原厂零件及推荐备品的供应，在原厂或是在现场进行的空压机操作人员训练课程。



警告：

因为 TA6000 空压机是高科技的产品，所以切勿试图进行除了本手册当中所提到的内容之外的其他检查、保养或服务程序。如果要进行较为专门的或是空压机内部的零件检修的话，必要由 Cameron 原厂授权代理商来进行。

关于零件以及/或是服务的相关事项，务必和 Cameron 公司原厂授权之销售及服
务代表联络，或是直接和原厂联络，联络方式如下：

Parts Coordinator

or

Field Service Department

Cameron

3101 Broadway, p.o. box 209

Buffalo, NY 14225-0209

U.S.A.

电话：+1 716 896 6600

传真：+1 716 896 1233

二、 零件订购程序

因为不同的空压机机型及安装方式有所不同，所以务必在订购零件时列明以下的数据：

1. 空压机序号(标明在齿轮箱侧面的空压机铭牌上)
2. 空压机机型: TA6000
3. 零件名称
4. 零件编号

三、 零件订购

在订购备品及替换零件时，切记有些零件无法个别购得，而必须和其他零件并成整组订购。除此之外，在某些情形下 Cameron 公司会改变零件编号，或是在未事先告知的情形之下以其他同级替代品或是可靠性更好的零件替代。

四、 退货政策

在退货回 **Cameron** 原厂之前，务必先和 **Cameron** 公司联络，以取得退货的许可。所有经许可的退货都会由原厂派给一个追踪号码，以防止处理延误或是零件遗失。**ARG**(退货授权)追踪号码由原厂予以记录。寄件人必须在退货寄件的包裹上面注明此 **ARG** 号码。

任何货物未经原厂派给 **ARG** 号码的话，不得退回原厂。

五、 定期保养零件库存

Cameron 公司建议对于在本手册中提到的替换零件及所有推荐备品建立基本的库存，如此可以消除或降低停机待料所需要的时间。表 7-1 列出了应储存以备定期保养所需的推荐零件表。



小心：

在更换或订购零件时，务必使用 **Cameron** 公司原厂零件或是 **Cameron** 公司认可的替代品。**Cameron** 公司对于因未使用经认可零件或未授权的服务所造成的空压机损坏不承担责任。

定期保养推荐零件		
品 名	数 量	Cameron 零件编号
过滤器		
· 进口空气过滤器, 前段及后段滤网	(A)	(A)
· 旁通阀空气过滤器滤芯	1	(B)
· 油柜真空抽过滤器滤芯	1	AAP1404987-00014
· 油系统过滤器滤芯		
- 单过滤器	1	AAP1404040-00217
- 双过滤器(D)	2	AAP1401435-01233
- 双油过滤器/双油冷却器	2	AAP1404040-00207
润滑油		
· TurboBlend 润滑油 (5 加仑/20 公升桶装)	(C)	AAP1405340-00294
· TurboBlend 润滑油 (55 加仑/210 公升桶装)	(C)	AAP1405340-00295
· 油品取样包	1	AAP1797385-00000
· 油泵马达及主马达滚珠轴承油脂	1	AAP1405340-00289
· 主马达连轴器油脂	1	AAP1405340-00264
· 进气导叶片驱动螺杆油脂	1	AAP1405340-00288
零件		
热交换器(图 7-9 及 7-10)		
· K封条	2	AAP1408800-04940
· Y封条	3	AAP1408800-02800
· 盖板垫片	2	AAP1408531-03811
· 前方端板垫片	2	AAP1408530-03800
· 后方端板垫片(直管型热交换器)	2	AAP1408531-03801
· 油冷却器垫片组件	1	AAP1405680-00001
旁通阀(图 7-17)		
	(B)	
· 密封组件(>1000HP)	1	AAMB408539-00301
· 密封组件(<1000HP)	1	AAMB408539-00207
出口管路止回阀(图 7-20)		
· 5 吋止回阀	1	AAP0540024-00186
· 4 吋止回阀	1	AAP0540024-00183
· 6 吋止回阀	1	AAP0540024-00187
主马达连轴器(图 7-8)		
· O型环	2	(G)
· 垫片	2	(G)
冷凝水排放管路(图 7-11)		
	(E)	
· 电磁阀, 110V/120V	1	AAP1401581-01302
· 电磁阀, 220V/240V	1	AAP1401581-01341
· 止回阀	1	AAP1401581-01303
· 闸阀	2	AAP1401581-00757
电子仪器(图 7-1)		
· 振动探针	1	AAP1407030-02006
· RTD(温度传送器)	1	AAP3403629-01585
· 压力传送器	1	AAP0540089-00210
· 主马达电流传送器	1	依合约规范而定
注意:		
(A) 参照图 7-16, 进口空气过滤器。		
(B) 参照图 7-17, 旁通阀。		
(C) 油柜容量 85 加仑。		
(D) 参照图 7-5, 双油过滤器。		
(E) 以下数量为每个热交换器所需, 包含外挂式后部冷却器。		
(F) 参考图 7-8A 及 B, 主马达连轴器零件。		

表 7-1 定期保养零件表

六、 专门检查所需零件

表 5-3「服务检查表」列出了由 **Cameron** 公司服务人员进行空压机细部检查的程序，这些保养工作包括打开齿轮箱盖以检查齿轮、轴承及轴封，打开热交换器及压缩空气组件以进行清洁及检查。在例行保养进行之前，所有保养所需的垫片、O型环及封条都必须采购准备完成。表 7-2 列出了空压机专门检查所需的零件，其中有些零件是属于定期保养所需之库存备品。



小心：

在更换或采购零件时，务必使用 **Cameron/Cooper** 原厂零件或是 **Cameron** 公司所认可之替代品。**Cameron** 公司对于因未使用经认可零件或授权服务所造成的空压机损坏不承担责任。

专门服务检查所需零件		
品 名	数 量	Cameron 零件编号
齿轮箱:		
· O型环, 第一压缩段进气口	1	AAP1406702-00388
· O型环, 第二压缩段进气口	1	AAP1406702-00389
· O型环, 第三压缩段进气口	1	AAP1406702-00385
· 封条, 第一压缩段扩散器	1	AAP1794323-00006
· 封条, 第二压缩段扩散器	1	AAP1794323-00005
· 封条, 第三压缩段扩散器	1	AAP1794323-00005
· O型环润滑油	1	AAR1409584-00000
· 齿轮箱分离面密封胶	1	AAR1405571-00012
热交换器(图 7-9 及 7-10)		
· K封条	2	AAP1408800-04940
· Y封条	3	AAP1408800-02800
· 盖板垫片	2	(F)
· 前方端板垫片	2	AAP1408530-03800
· 后方端板垫片(直管型热交换器)	2	AAP1408531-03801
润滑系统		
· 油冷却器垫片组件	1	AAP1405680-00001
· 油柜真空抽过滤器滤芯	1	AAP1404987-00014
· 油系统过滤器滤芯(单过滤器型)	1	AAP1404040-00217
· 油系统过滤器滤芯(双过滤器型)	2	AAP1401435-01233
过滤器		
· 进口空气过滤器, 前段滤网	(B)	(B)
· 进口空气过滤器, 后段滤网	(B)	(B)
控制阀		
进气导叶片(图 7-15)		
· 6 吋垫片(150mm)	1	AAP1409511-00005
· 8 吋垫片(200mm)	1	AAP1409511-00001
· 进气导叶片驱动螺杆润滑油脂	1	AAP1405340-00288
旁通阀(图 7-17)		
· 密封组件	1	(D)
· 旁通阀空气管路过滤器滤芯	1	(D)
驱动马达		
主马达连轴器(图 7-8)		
· O型环	2	(G)
· 垫片	2	(G)
· 连轴器润滑油脂	1	AAP1405340-00264
主马达		
· 滚珠轴承润滑油脂	1	AAP1405340-00289
注意:		
(B) 参照图 7-16, 进口空气过滤器。		
(D) 参照图 7-17, 旁通阀。		
(F) 参照图 7-9 及 7-10。		
(G) 参照图 7-8 及 B。		

表 7-2 专门服务检查所需零件表

七、 控制系统零件

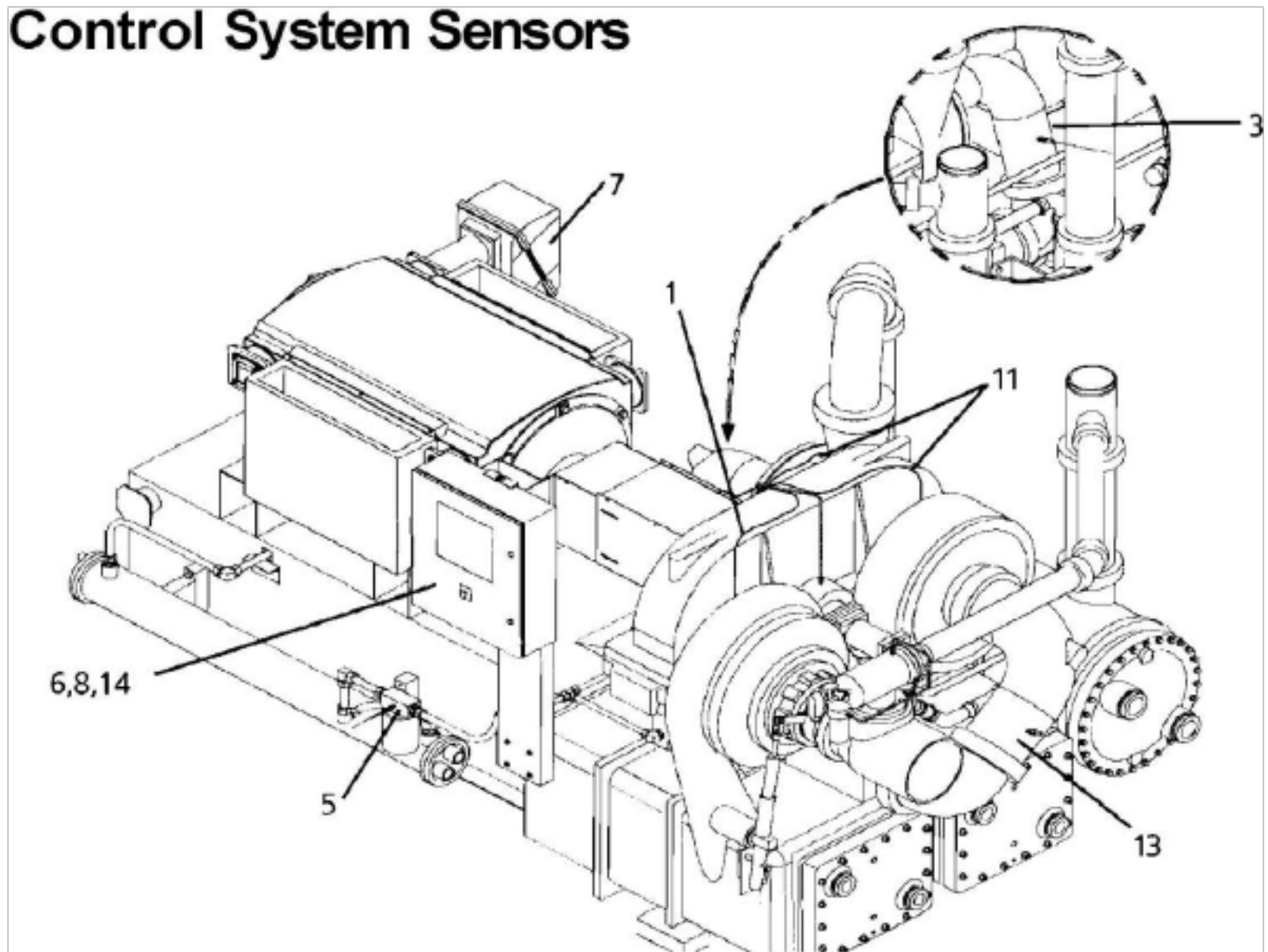


图 7-1 控制系统传感器

项目	名称	数量	Cameron 零件编号
标准仪器			
01	第一段振动探针	1	AAP1407030-02006
03	第三段进气温度探针(RTD)(A)	1	AAP3403629-01585
04	系统空气压力传送器(D)	1	AAP0540089-00216
05	油温探针(RTD)	1	AAP3403629-01585
06	油过滤器后面之油压传送器(B)	1	AAP0540089-00210
07	主马达电流传送器(在马达端子箱内)	1	依合约而定
08	空压机出口压力传送器(B)	1	AAP0540089-00210
选配仪器			
11	第二段及/或第三段振动探针	1~2	AAP1407030-02006
13	第二段进气温度探针(RTD)(A)	1	AAP3403629-01585
14	油过滤器前面之油压传送器(C)	1	AAP0540089-00210
15	其他部份温度探针(RTD)(未显示在图中)(D)	1~5	AAP3403629-01585
16	油柜内油位高低感测开关(图 7-6)	1	AAP0540061-00199
17	进口空气过滤器压差传送器(D)	1	AAP1794463-00127
注意:			
(A) 在最后一个压缩段的进气温度探针是标准配备, 其他位置是属于选配。			
(B) 所有的控制模式都需要。			
(C) 用于进口空气过滤器压差量测。			
(D) 属于在现场安装之散装零件。			
(E) 在主马达接线箱内。			

表 7-3 控制系统传感器

控制系统零件

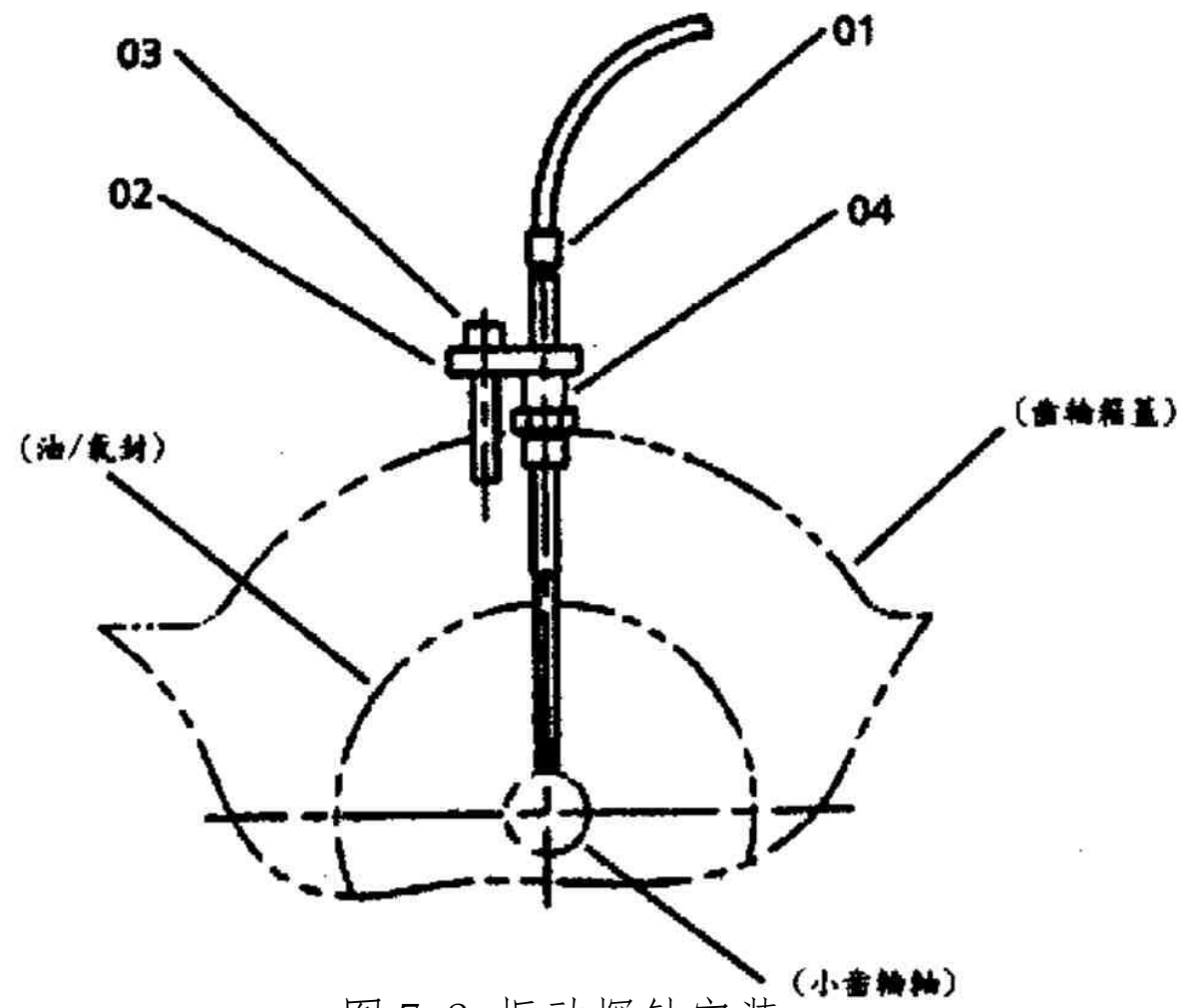


图 7-2 振动探针安装

项目	名称	数量	Cameron 零件编号
01	振动探针	1	AAP1407030-02006
02	固定板	1	AAP1407301-00003
03	固定螺栓	1	AAP0902224-00512
04	安装套管	1	AAP1791399-03539
05	硅胶黏着剂(A)	1	AAR1405571-00005

注意: (A) 黏着剂用于固定螺栓之螺牙及安装套管

表 7-4 振动探针安装零组件

八、 潤滑系統零組件

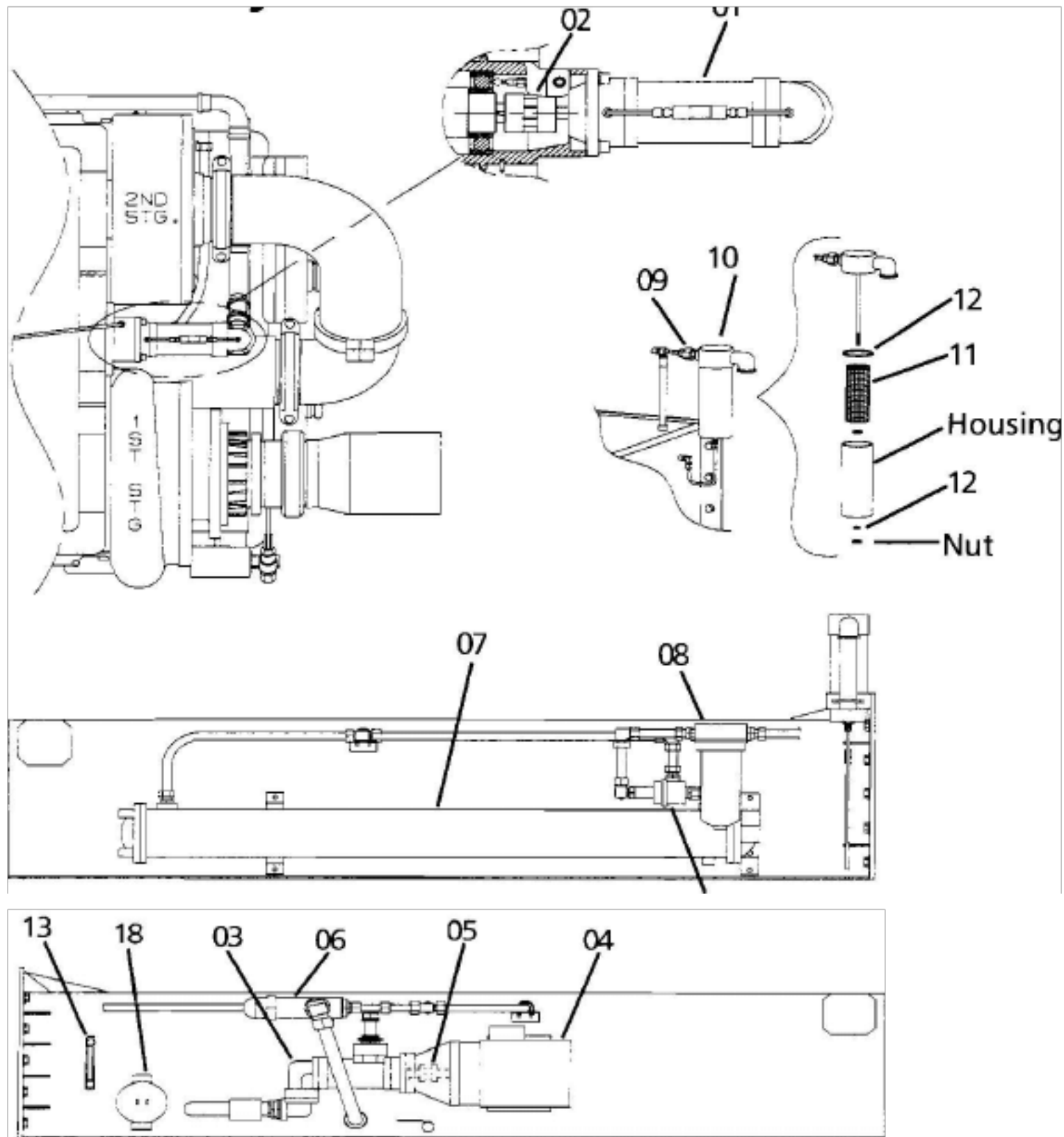


图 7-4 油柜真空抽零组件

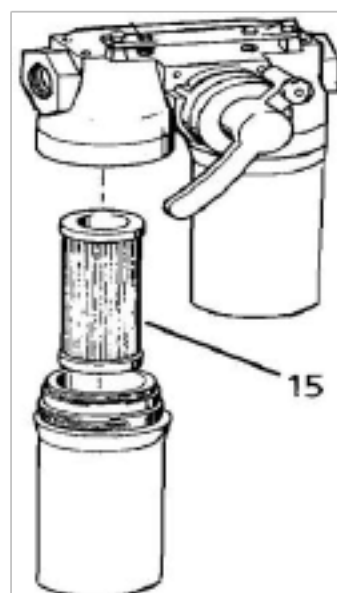


图 7-5 双油过滤器(选配)

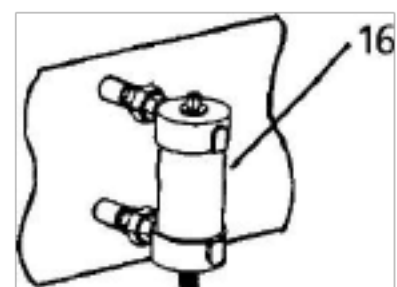


图 7-6 油柜内油位高低开关(选配)
更换标准配备的油位计

	名 称	数量	Cameron 零件编号
01	主油泵(主马达轴带动)	1	AAP1401428-00624 或 -622 (50HZ)
02	主油泵连轴器	1	AAP1402070-00256
03	辅助油泵(电动马达带动)	1	AAP1401428-00623或 -621 (50HZ)
04	辅助油泵马达		
	230-460V/60HZ	1	AAP1402068-00751
	220-380V/50HZ	1	AAP1402068-00728
	380V/60HZ	1	AAP1402068-00716
	400, 415 & 440V/50HZ	1	AAP1402068-00728
	440V/60HZ	1	AAP1402068-00769
05	辅助油泵连轴器	1	AAP1402070-00187
06	压力调节阀(泄压阀)	1	AAP1401581-01329
07	润滑油冷却器(热交换器):		
	- 全部组件含 0.375 吋(10mm)直径铜管	1	AAP1401429-01004
	- 保养用垫片组件	1	AAP1405680-00001
08	单油过滤器:		
	- 全部组件	1	AAP1401435-00291
	- 替换滤芯	1	AAP1404040-00217
油柜真空抽组件			
09	真空抽	1	AAP1403262-00107
10	过滤器(全部组件)	1	AAP1401435-00228
11	过滤器替换滤芯	1	AAP1404987-00014
12	过滤器密封组件	1	AAP1401435-00229
13	油位计	1	AAP1401582-00014

表 7-6 标准润滑系统零组件(见图 7-4)

项目	名 称	数量	Cameron 零件编号
15	双油过滤器(图 7-5): (A)		
	- 全部组件	1	AAA3401435-00232
	- 替换滤芯	2	AAP1401435-01233
16	油位开关(图 7-6) (A)	1	AAP0540061-00199
17	控温阀(A)(图 7-4)	1	AAP1401581-01347
18	油加热器(A) (图 7-4)		
	230V	1	AAP0540063-00379
	380V	1	AAP0540063-00365
	400V	1	AAP0540063-00384
	415V	1	AAP0540063-00380
	440V	1	AAP0540063-00385
	460V/480V	1	AAP0540063-00363
575V	1	AAP0540063-00156	
注意: (A) 并非所有的润滑系统都有这些选配项目, 其中大部分的项目在空压机出厂之后都可以再补行装配。			

表 7-7 润滑系统选配零组件(图 7-4、7-5 及 7-6)

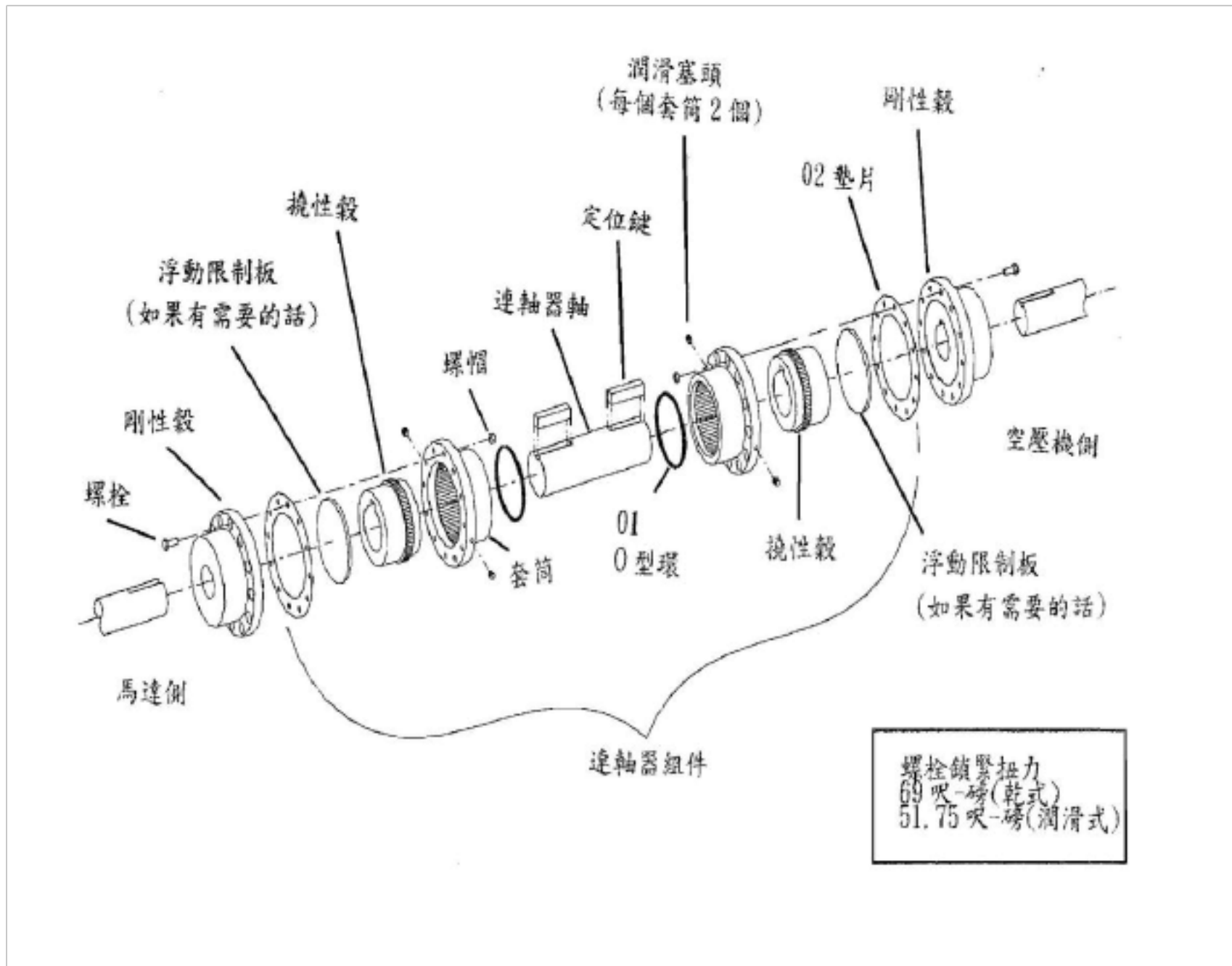


图 7-8A 主马达连轴器零组件

项目	名称	数量	Cameron 零件编号
01	O型环	2	AAP1406064-28020
02	垫片	2	AAP1406064-08120
03	润滑油脂	1	AAP1405340-00264

表 7-8A 主马达连轴器保养零件

以上内容仅为本文档的试下载部分，为可阅读页数的一半内容。如要下载或阅读全文，请访问：<https://d.book118.com/015200112012012003>