



九型人格

珍爱研究院

什么是人格？

- 人格是一个人的心理活动各方面特点的总和，尤其是情感活动和意志行为活动方面所表现出来的特点，主要内容：
 - （1）个人的需要、兴趣与爱好、理想与信念等心理活动的倾向性；
 - （2）情感反应与心境的倾向性：乐观的或抑郁的，焦虑的或平静的等；
 - （3）意志特征与行为方式的选择性，果断的或犹豫不决的，坚强的或懦弱的等；
 - （4）认知能力特征，感知的敏锐与迟钝，观察的细致与粗糙，注意力与记忆力的强弱等。
- 人格主要在社会活动的人际关系中表现出来，也是在社会实践中塑造和发展起来的。



基本概念

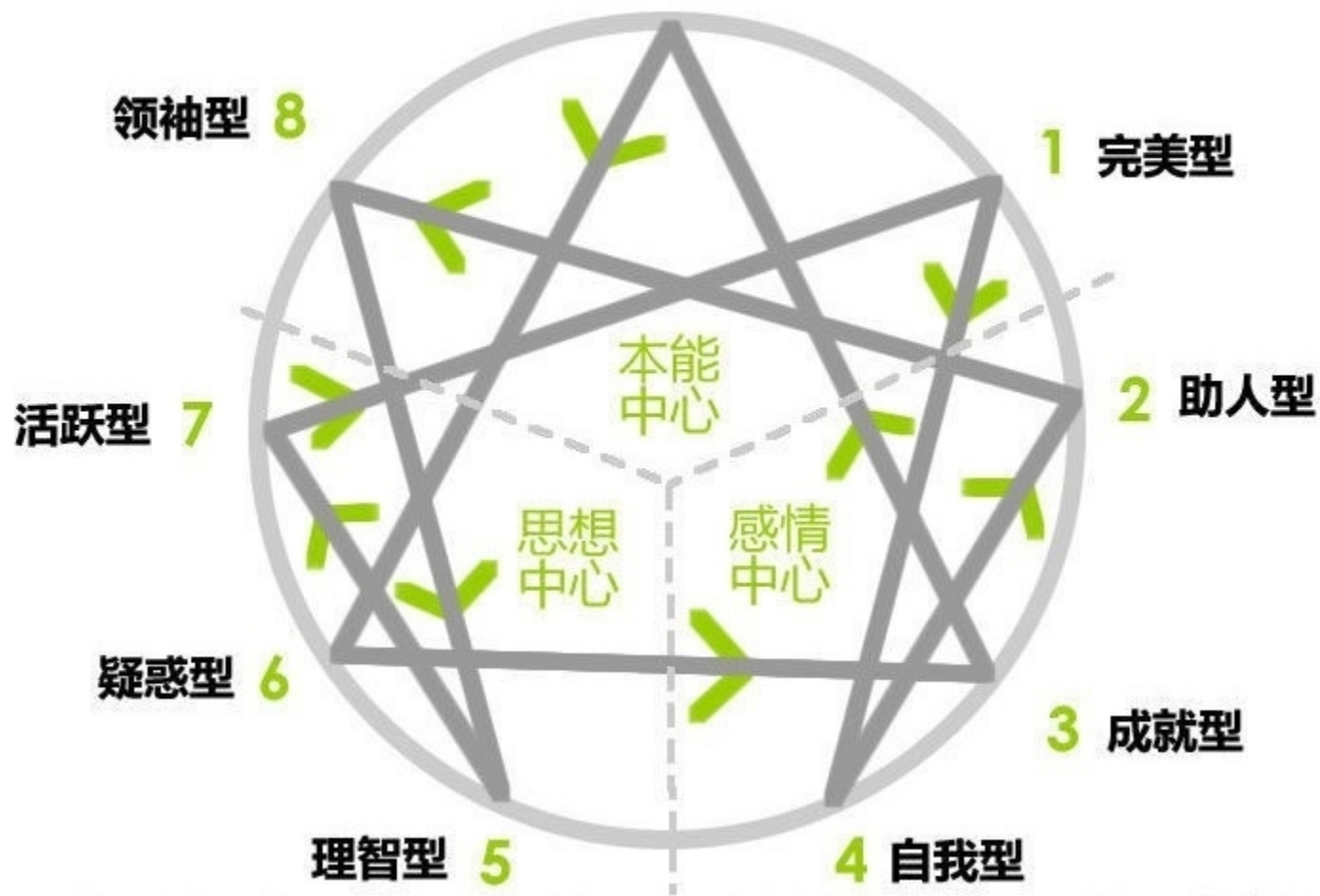
九型人格（Enneagram），又名性格型态学、九种性格。它是一个近年来倍受美国斯坦福等国际著名大学**MBA**学员推崇并成为现今最热门的课程之一，近十几年来已风行欧美学术界及工商界。全球**500**强企业的管理阶层均有研习九型性格，并以此培训员工，建立团队，提高执行力。

观念描述

- 人格被分为九型，你必然属于其中一型。而这个型就是你的「基本人格型态」。一个人的基本人格类型是不会变的，即使在现实生活中，因为某些因素，而有了种种变化，但即使你的基本人格型态可能有某部份的隐藏或是调整，却不会真正改变。
- 虽然人的基本性格型态是不会改变，但是某一型的典型描述，却不见全然符合某一个人，原因正是上面说过的：人们为了顺应成长环境、社会文化，他们在安定或压力的情况下，有可能出现一些差异。而必须强调的是：每一个人的成长环境都是独一无二，所以同类型人之间可能有许多共同点，但却也各自拥有一些属于自己最特殊的特质。
- 九型人格中，没有哪一型是全然属于「男人的型」，而哪一型又是「女人专属」。
- 没有哪一型比较好，哪一型比较差的绝对价值观。事实上，每一型的人都各有其优缺点。
- 了解你自己和别人的人格类型后，不是希望将每一个人贴上标签，拿自己的类型做藉口而划地自限，或是「铁口直断」别人会有什么行为表现。因为每一型的人也都有朝向健康或是不健康的方向，而产生的不同变化。



9 和平型



领袖型 8

1 完美型

活跃型 7

本能中心

2 助人型

思想中心

感情中心

疑惑型 6

3 成就型

理智型 5

4 自我型

一号完美型



注意力的焦点： 注重评估环境中的是与非

基本恐惧： 害怕自己出错，害怕受到谴责

基本需求： 追求完美

一号完美型基本特征

- 寻找完美，避免错误和罪恶
- 尽职尽责，具有较高的道德水准
- 只考虑正确的事情：应该、必须、一定
 - 非对即错、非黑即白
- 原则性强、不易妥协
- 严格的自我要求
- 在做决定时感到担忧，害怕犯错
- 强大的批评力量：时刻反省自己是否犯错，也会纠正别人的错
- 常说“应该”、“不应该”、“对错”、“是不是”、“按照规定制度”等

典型一号性格者

- 他是一个自我要求严格的人，很注重人前的形象。
- 他追求完美，任何事情都要循规蹈矩。
- 他似乎很难去欣赏缺陷美，不能容忍生活中一些残缺的细节。
- 正因为事事追求完美，要求很高，他不会轻易地讲出称赞的话，更多时只有批评和建议，无论是对自己，还是对身边的人！
- 周围的人可能都会觉得他挑剔，一天到晚都板着脸，会给大家带来压力。



珍爱GM陈思

完美型相处技巧



- 欣赏他们的“高准则”
- 投其所好：说客户想听的，做客户想看的，想客户所想的
- 针对“纠错”的本能：细致认真，绝不出错
- 用理性、合乎逻辑的方式而非感觉来表达自己
- 要直截了当、忌拐弯抹角
- 以专业、合理、可信的话术促使他做决定

二号助人型



注意力的焦点：对自我的认可

基本恐惧：不被他人需要

基本需求：帮助他人，感受到爱的存在

二号助人型基本特征

- 希望获得他人的认可
- 喜欢自己被他人需要的感觉
- 为了迎合他人的需要而表现出多个自我
- 难以认识到自己真正的需要
- 十分热心、慷慨大方
- 善于奉承别人、懂得讨人喜欢
- 喜欢与人分享自己的感情或遭遇
- 常说“让我来”、“不要紧”、“没问题”等

典型二号性格者

- 大家都说他是一个老好人，热心主动，慷慨大方。
- 他不懂怎么去拒绝别人，可能他永远也学不会对别人说：“不”。
- 看到别人享受他的帮助或者服务时，他感到由衷的开心。
- 不过，或许有时候是他热心过头了吧，会给别人留下好管闲事的印象。



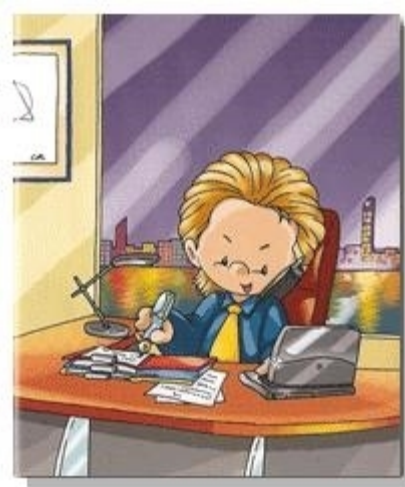
雷锋同志

助人型相处技巧



- 情感关怀、建立一种相互信任的情感
- 闲聊一会儿、很感激他们对你的信任、邀请他们告诉你有关他们的事
- 强调为他服务你也很快乐
- 真诚而直接的态度

三号成就型



注意力的焦点：对自己工作的认可

基本恐惧：碌碌无为

基本需求：追求成功、获得关注和认同

三号成就型基本特征

- 工作至上，追求竞争和效率
- 自信、活力充沛
- 情感生活匮乏，心思都在工作上
- 经常夸耀自己，爱讲成功人物的故事
- 总是匆匆忙忙，时间挤得满满的
- 常说“没问题”、“保证”、“绝对”、“最”等

典型三号性格者

- 他一直试图努力工作，让自己让身边的人都可以生活得更好。
- 他是一个目的性比较强的人，做什么事情他都会给自己定一个目标。
- 他很乐意把自己取得的成绩告诉别人，和他人分享。
- 他喜欢别人能信任自己、欣赏自己。



成龙

成就型相处技巧



- 注意不要影响他们的工作
- 直入主题、讲话的速度可以稍快些
- 表示对其工作、自信心、高效率的认可
- 不要无度地说明一个观点、不要啰嗦
- 介绍成功故事很有效

四号自我型



注意力的焦点： 关注虚构事物的优点和现实事物的缺点

基本恐惧： 迷失自我、被拒绝、遗弃

基本需求： 追求独特感，找到自我存在的意义

四号自我型基本特征

- 忧郁气质、艺术家脾气
- 冷漠、高傲
- 比较情绪化
- 态度总是忽冷忽热
- 常说“不一样”、“很特别”、“太”、“特”、“我觉得”、“没感觉”等

典型四号性格者

- 他有艺术家的气质和修养，他的灵感不会随时出现。
- 他向来比较敏感，心思有时候象女人一样细腻。
- 有时候，他很情绪化，喜欢在幻想中建构自己的世界。
- 他总想自己的衣着、思想，都跟别人不一样。
- 他不相信自己，自卑的情绪常常包围着他。



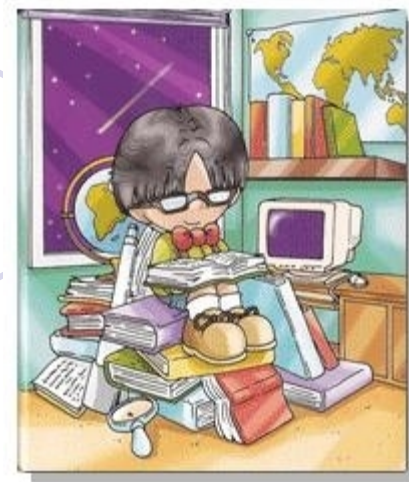
韩寒

自我型相处技巧



- 欣赏他们的创意、观察力及有深度的感情
- 运用情感去打动：描绘蓝图
- 时常向他们表达欣赏，称赞他们，因为他们
是极容易有负面情绪、容易自我否定的人
- 通话应该注意感觉和氛围

五号理智型



注意力的焦点： 希望保留隐私权，对他人的期待很敏感

基本恐惧： 无知，无能

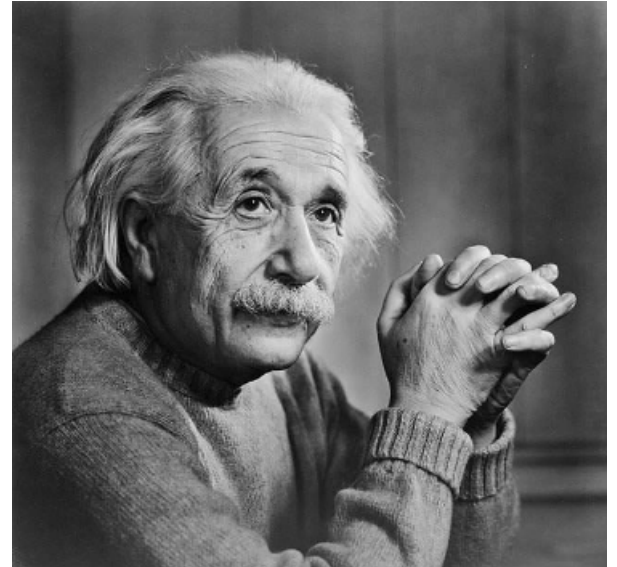
基本需求： 追求丰富的知识，提高能力

五号理智型基本特征

- 喜欢学习知识、探求生存的本质
- 被动而优柔寡断
- 说话很有逻辑性
- 分析问题巨细无遗
- 表达含蓄、拙於词令、沉默内向
- 常说“我认为”、“分析是”、“我的立场是”、“我的意见”和大量专业词汇

典型五号性格者

- 他喜欢和理论、数据打交道。
- 他活在理性的世界里，这样使他很容易忽略自己和他人的感受。
- 他是一个冷静、客观的人，总想跟身边的人和事保持一段距离。
- 他也不喜欢社交生活，与别人应酬总让他感觉不自在。
- 他生性节俭，不修边幅，但讲起话来倒也温文尔雅。



爱因斯坦

理智型相处技巧



- 不要显得太过热情，要直入主题
- 要求他们做决定时，请尽量留给他们独处的时间和空间
- 不要过度赞美
- 表达方式是一种请求而非要求
- 提供大量的事实和数据，以供他们做判断

六号疑惑型



注意力的焦点： 在环境中搜寻隐藏着他人意图的线索

基本恐惧： 失去安全感

基本需求： 追求忠诚，得到支援及引导

以上内容仅为本文档的试下载部分，为可阅读页数的一半内容。如要下载或阅读全文，请访问：<https://d.book118.com/026154134115011010>