

护理心理学性格



| CATALOGUE |

目录

- 性格概述
- 护理心理学中性格研究
- 护士自身性格培养与塑造
- 患者常见不良性格及应对策略
- 案例分析：针对不同性格患者实施个性化护理方案
- 总结与展望

01

性格概述



定义与特点



性格是一个人对现实的稳定的态度，以及与这种态度相应的，习惯化了的行为方式中表现出来的人格特征。

性格一经形成便比较稳定，但是并非一成不变，而是可塑性的。性格不同于气质，更多体现了人格的社会属性，个体之间的人格差异的核心是性格的差异。





性格与行为关系

性格是个体在行为上的内部倾向，它表现为个体适应环境时在能力、情绪、需要、动机、兴趣、态度、价值观、气质、性格和体质等方面的整合，是具有动力一致性和连续性的自我，是个体在社会化过程中形成的独特的心身组织。

性格决定人的行为方式，为人的行为方式提供稳定的心理基础。同时，行为方式也会反过来影响人的性格，使人的性格发生一定的变化。



性格类型及特征



01

根据人的心理活动倾向于外部还是内部，把人们的性格分为：外向型和内向型。



02

根据人的独立或顺从程度，把人们的性格划分为：独立型和顺从型。



性格类型及特征



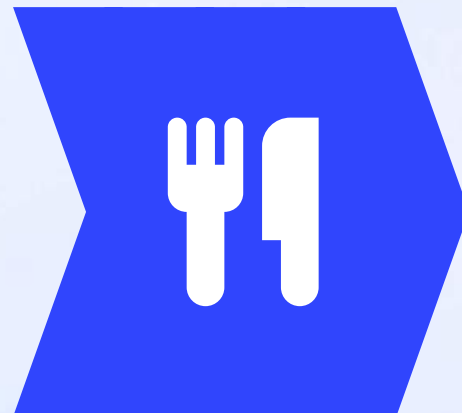
根据人的心理活动在人的各种活动中的表现形式，把人们的性格划分为活泼型、沉静型、急躁型、稳重型。



根据人的自我中心程度，把人们划分为自我中心型和利他型。



根据人的社会性程度，把人们的性格划分为社会型、共用型、个人型。



根据人的心理活动是否倾向于事物的基本属性即人的自然属性，把人的性格划分为现实型和幻想型。



02

护理心理学中性格研究

性格在护理心理学中地位



01

性格是影响个体健康的重要因素

性格特征可以影响个体的生理、心理和社会适应能力，从而与多种健康问题相关联。

02

性格是心理护理的基础

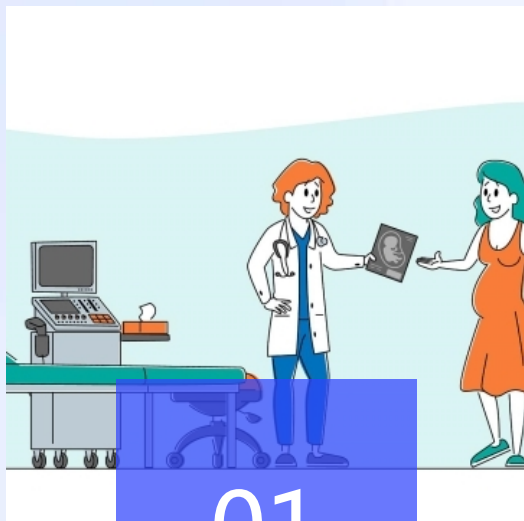
了解患者的性格特征有助于护士制定个性化的心理护理计划，提高护理效果。

03

性格对医患关系的影响

患者的性格特征会影响其与医护人员的沟通和互动方式，进而影响医患关系的建立和发展。

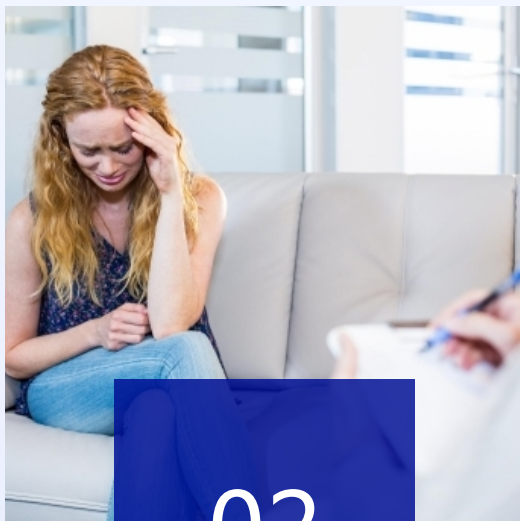
不同性格类型患者心理需求



01

内向型患者

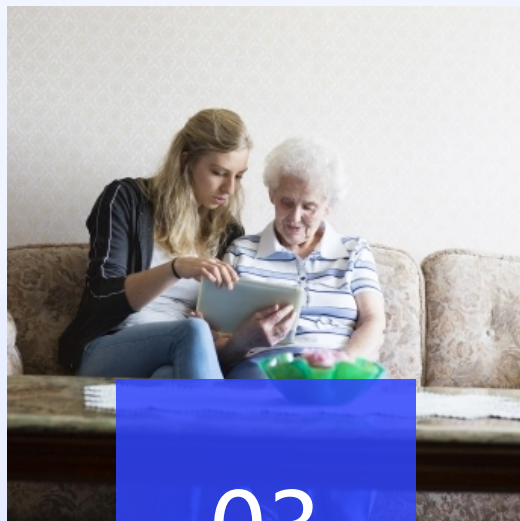
需要更多的倾听和理解，注重隐私和保密，希望得到细致、周到的护理。



02

外向型患者

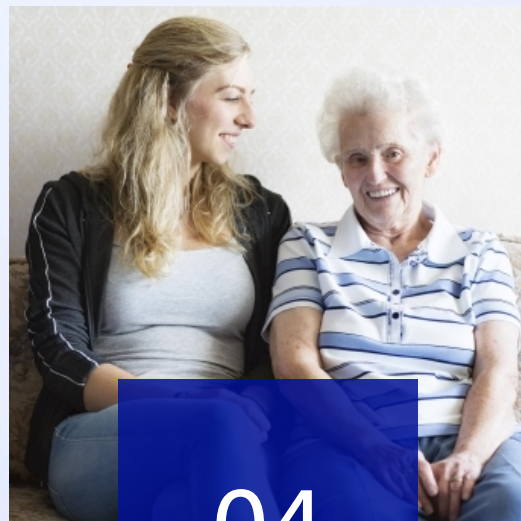
喜欢交流和表达，需要更多的关注和肯定，希望得到积极、热情的护理。



03

神经质型患者

情绪不稳定，容易焦虑和紧张，需要更多的安慰和支持，希望得到耐心、细致的护理。



04

精神质型患者

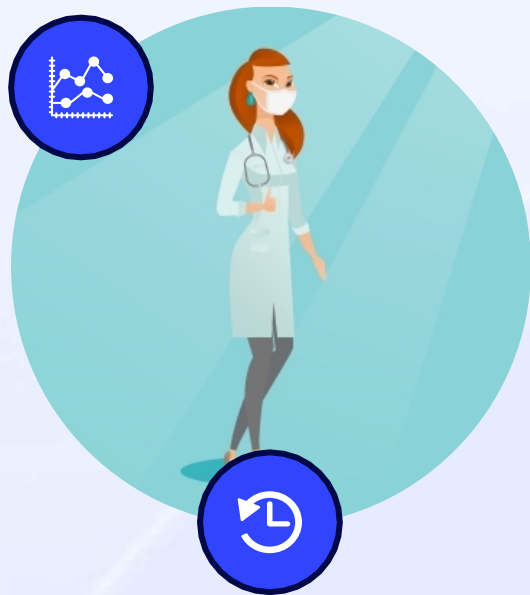
行为怪异，难以预测，需要更多的观察和评估，希望得到专业、严谨的护理。



针对不同性格类型患者护理措施

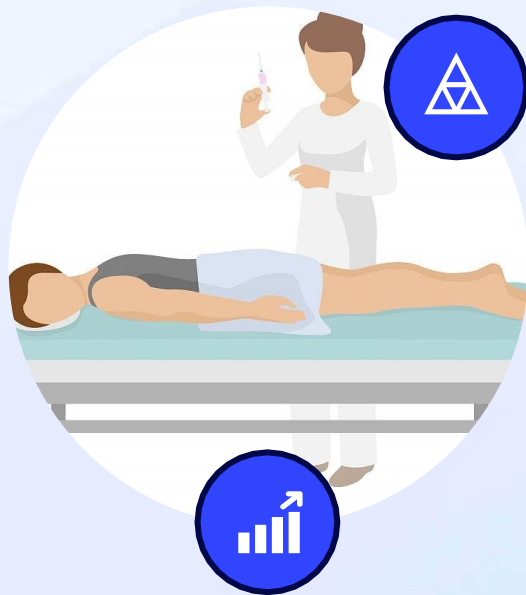
内向型患者

提供安静、舒适的环境，尊重其隐私和保密需求，鼓励其表达内心感受，给予足够的倾听和理解。



外向型患者

给予积极的关注和肯定，提供社交和表达的机会，鼓励其参与团队活动和互动。



神经质型患者

提供安全、稳定的环境，给予足够的安慰和支持，帮助其缓解焦虑和紧张情绪。

精神质型患者

保持专业、严谨的态度，密切观察其行为和情绪变化，及时采取必要的护理措施和医疗干预。

03

护士自身性格培养与塑造



优秀护士应具备性格特点



耐心和细心

护士需要耐心倾听患者需求，细心观察病情变化。



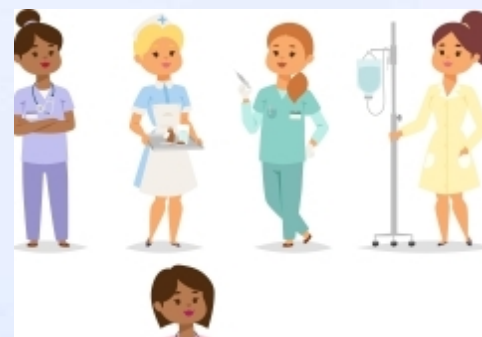
责任心和同情心

对患者负责，关心患者痛苦，提供情感支持。



情绪稳定

面对生死和病痛，保持情绪稳定，传递积极态度。



适应性和灵活性

适应不同工作环境和患者需求，灵活应对突发情况。

以上内容仅为本文档的试下载部分，为可阅读页数的一半内容。如要下载或阅读全文，请访问：
<https://d.book118.com/027013051064006062>