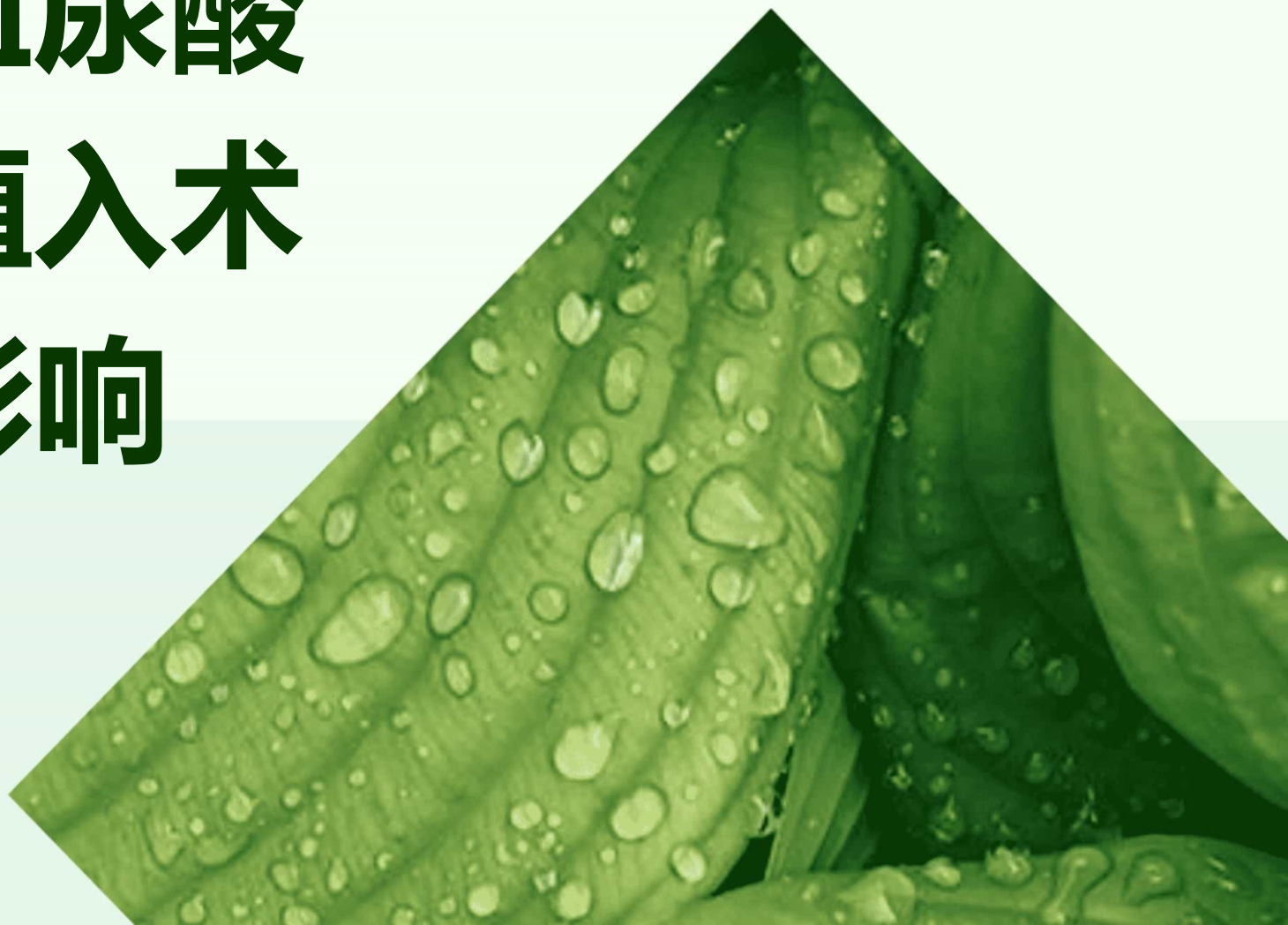


中老年男性血尿酸 对冠脉支架植入术 后再狭窄的影响

汇报人：

2024-01-15





contents

目录

- 引言
- 研究对象与方法
- 中老年男性血尿酸水平与冠脉支架植入术后再狭窄的关系
- 实验结果与分析
- 中老年男性血尿酸水平对冠脉支架植入术后再狭窄的预测价值
- 结论与展望



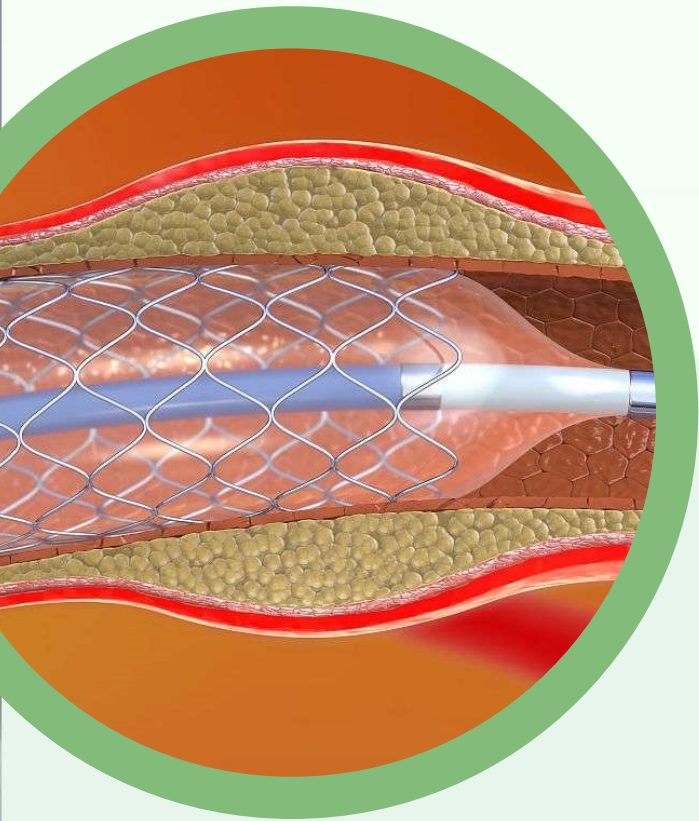
01

引言





研究背景与意义



冠脉支架植入术广泛应用于冠心病治疗

冠脉支架植入术是冠心病治疗的重要手段，能够有效改善心肌供血，缓解心绞痛等症状。

术后再狭窄成为重要问题

然而，支架植入后可能出现再狭窄的情况，严重影响患者预后和生活质量。

血尿酸水平与心血管疾病关系密切

近年来研究发现，血尿酸水平与心血管疾病的发生和发展密切相关，因此探讨血尿酸对冠脉支架植入术后再狭窄的影响具有重要意义。



国内外研究现状及趋势



01

国外研究现状

国外已有大量研究探讨血尿酸与心血管疾病的关系，发现高尿酸血症是心血管疾病的独立危险因素。同时，也有研究关注血尿酸对冠脉支架植入术后再狭窄的影响，但结果存在争议。

02

国内研究现状

国内关于血尿酸与冠脉支架植入术后再狭窄的研究相对较少，且多局限于小样本、单中心研究，缺乏大样本、多中心、前瞻性的研究。

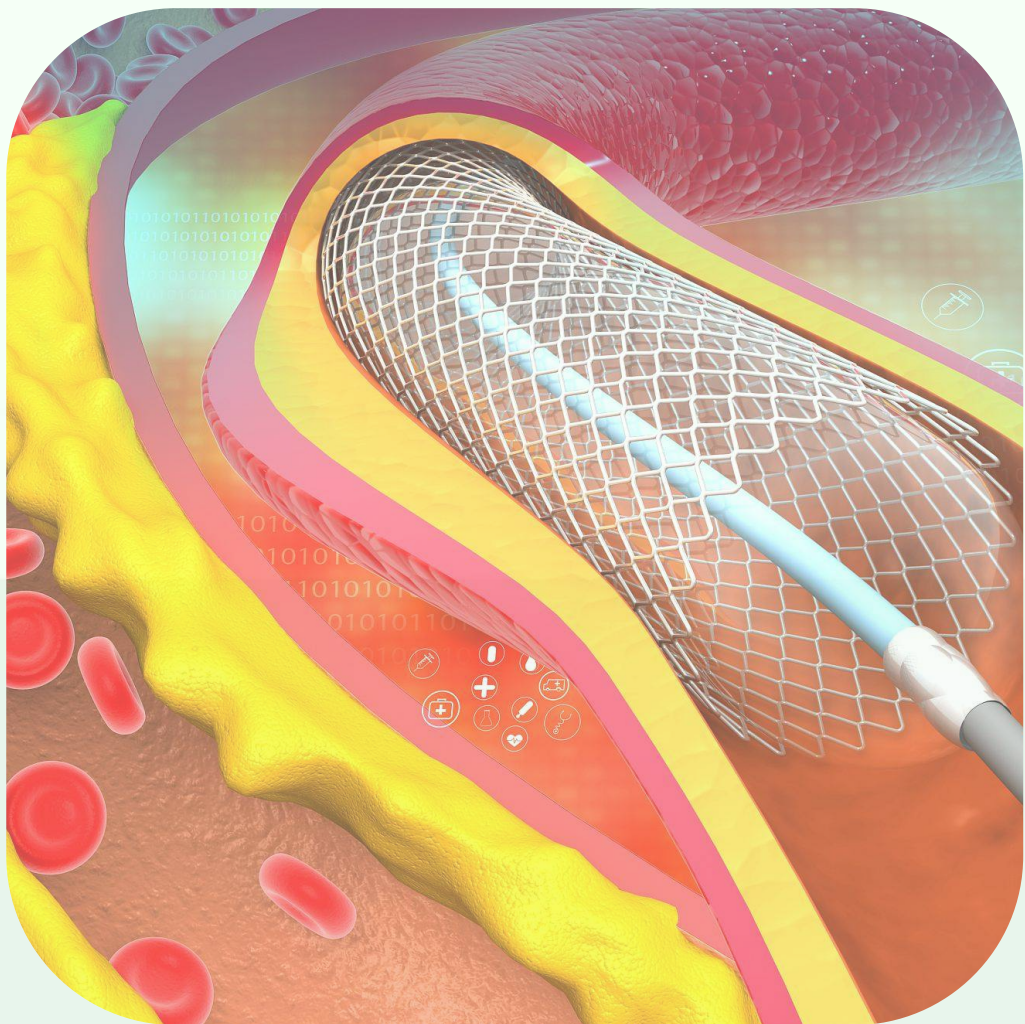
03

发展趋势

随着对血尿酸与心血管疾病关系的深入研究，未来将进一步揭示血尿酸在冠脉支架植入术后再狭窄中的作用机制，为临床预防和治疗提供新的思路和方法。



研究目的和意义



研究目的

本研究旨在探讨中老年男性血尿酸水平与冠脉支架植入术后再狭窄的关系，分析血尿酸对再狭窄的预测价值，为临床预防和治疗提供理论依据。

研究意义

通过本研究，可以深入了解血尿酸在冠脉支架植入术后再狭窄中的作用，为临床医生制定个性化的治疗方案提供参考。同时，本研究结果也有助于推动相关领域的研究进展，提高冠心病患者的治疗效果和生活质量。



02

研究对象与方法





研究对象

01

中老年男性患者

选择年龄在45岁以上的男性患者，
这些患者接受了冠脉支架植入术
治疗。

02

纳入标准

患者首次接受冠脉支架植入术，
且术前血尿酸水平在正常范围内。

03

排除标准

排除术前已有严重心肾功能不全、
恶性肿瘤、血液系统疾病等可能
影响研究结果的疾病。

研究方法

● 分组方法

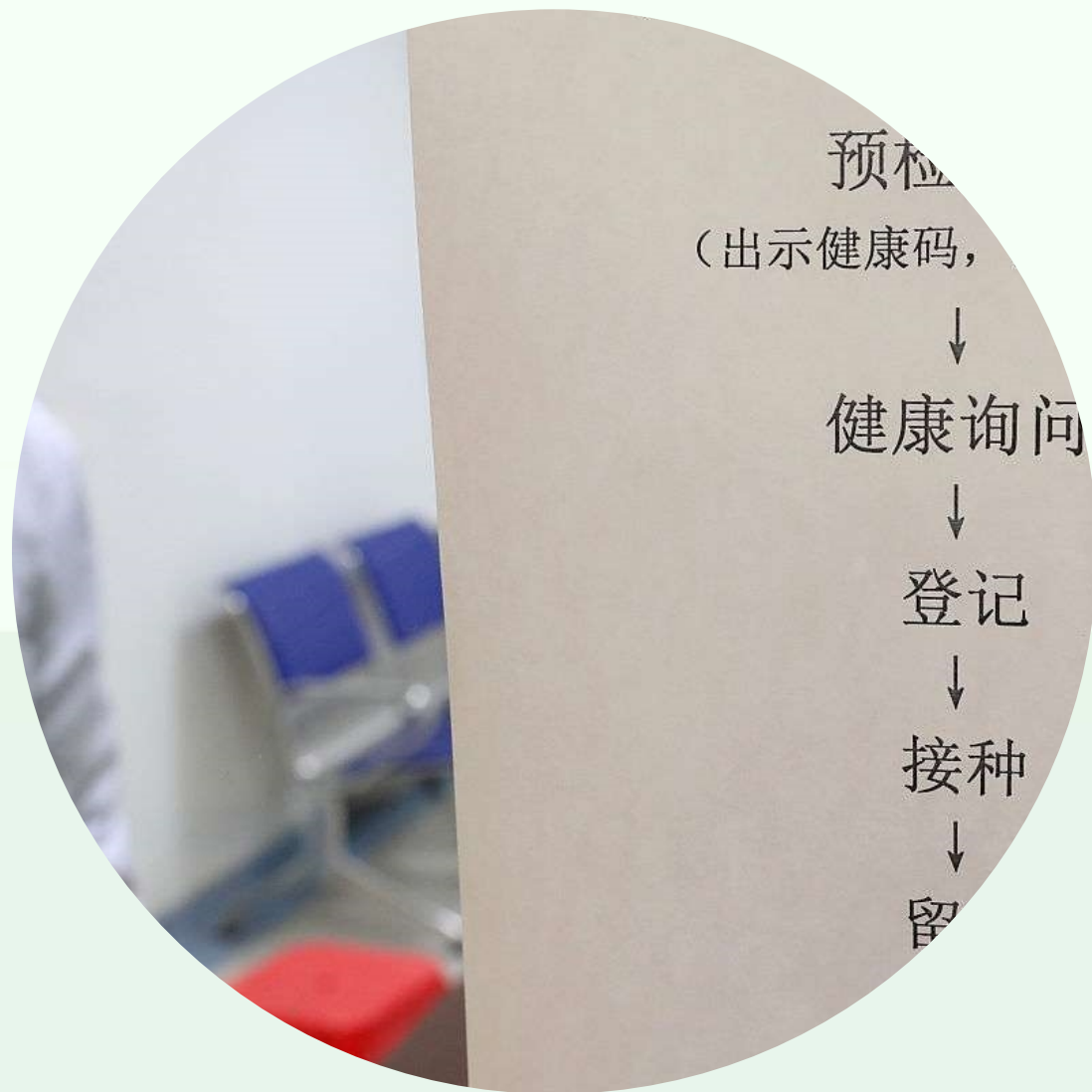
根据患者术后血尿酸水平，将患者分为高尿酸组和正常尿酸组。

● 随访观察

对所有患者进行为期至少1年的随访，记录患者再狭窄发生情况。

● 数据收集

收集患者的基线资料，包括年龄、性别、吸烟史、高血压、糖尿病等。





数据来源与处理

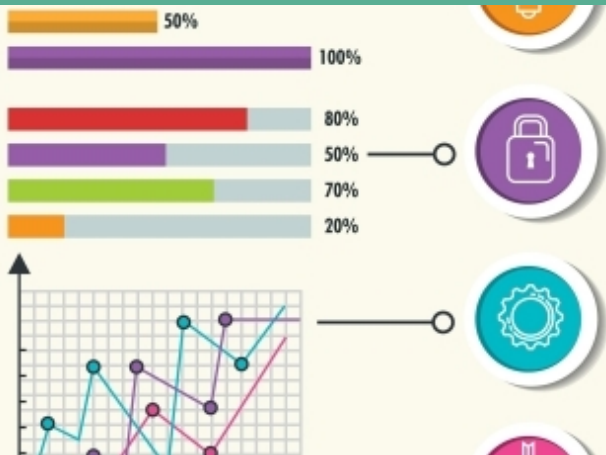
数据来源

从医院电子病历系统中提取患者的相关信息，包括术前检查、手术记录、术后随访等。



统计分析

使用适当的统计软件对数据进行处理和分析，包括描述性统计、卡方检验、Logistic回归分析等。



数据处理

采用统计学方法对收集的数据进行分析，比较高尿酸组和正常尿酸组患者再狭窄发生率的差异，并分析其他因素对再狭窄的影响。





03

中老年男性血尿酸水平与
冠脉支架植入术后再狭窄
的关系





血尿酸水平与冠脉支架植入术后再狭窄的发生率



高血尿酸水平增加再狭窄风险

多项研究表明，中老年男性血尿酸水平升高与冠脉支架植入术后再狭窄的发生率增加显著相关。



血尿酸水平与再狭窄发生率的剂量-反应关系

随着血尿酸水平的升高，冠脉支架植入术后再狭窄的发生率也相应增加，呈现出明显的剂量-反应关系。

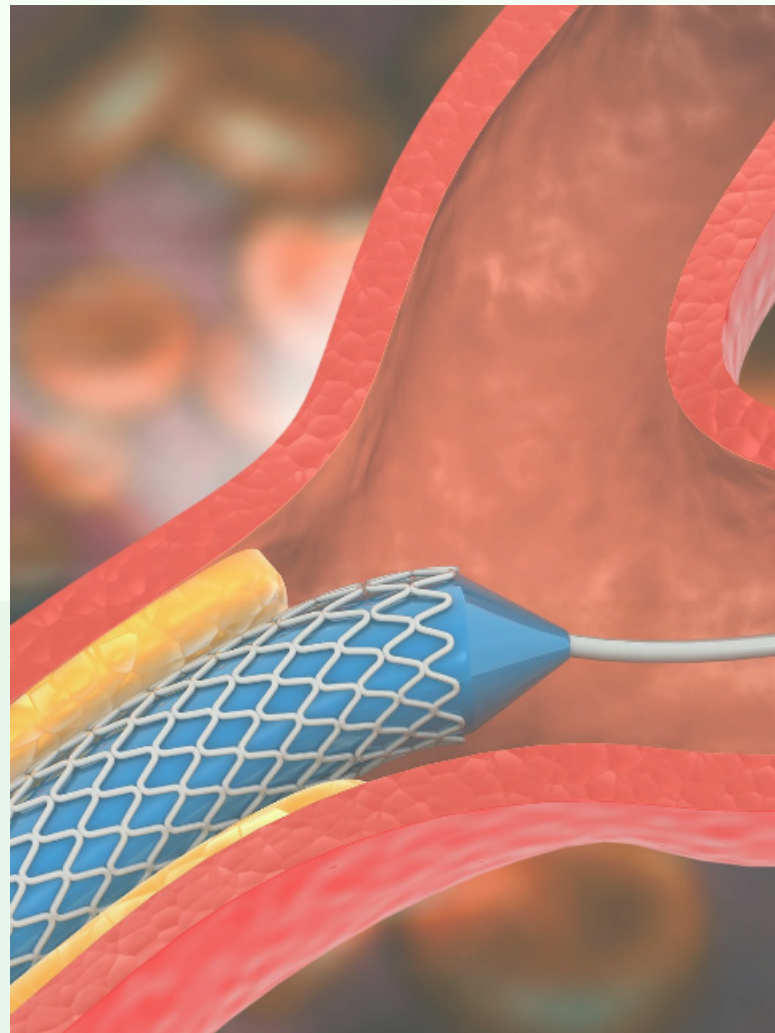
不同血尿酸水平对冠脉支架植入术后再狭窄的影响

轻度高血尿酸水平的影响

轻度高血尿酸水平可能导致冠脉支架植入术后再狭窄的风险增加，但相对影响较小。

中、重度高血尿酸水平的影响

中、重度高血尿酸水平对冠脉支架植入术后再狭窄的影响更为显著，可能导致更严重的再狭窄和更高的临床事件发生率。



以上内容仅为本文档的试下载部分，为可阅读页数的一半内容。如要下载或阅读全文，请访问：
<https://d.book118.com/035313110024011240>