

用户手册

ZTHP60 消费机

日期：2023.12

版本：1.0



ZKTECO 熵基

多模态BioCV(计算机视觉与生物识别)领军企业



重要申明

首先感谢您选择本产品。在使用前，请您仔细阅读本产品的说明书，以避免设备受到不必要的损害。本公司提醒您正确使用，将得到良好的使用效果和验证速度。

非经本公司书面同意，任何单位和个人不得擅自摘抄、复制本手册内容的部分或全部，并不得以任何形式传播。

本手册中描述的产品中，可能包含本公司及其可能存在的许可人享有版权的软件，除非获得相关权利人的许可，否则，任何人不能以任何形式对前述软件进行复制、分发、修改、摘录、反编译、反汇编、解密、反向工程、出租、转让、分许可以及其他侵权软件版权的行为，但是适用法禁止此类限制的除外。



由于产品的不断更新，本公司不能承诺实际产品与该资料一致，同时也不承担由于实际技术参数与本资料不符所导致的任何争议，任何改动恕不提前通知。

关于本手册

本文档主要介绍了 ZTHP60 消费机的界面及菜单功能操作。

本手册中有 ★ 标示的功能或参数并非所有设备具备，请以实际产品为准。

本文档中的图片说明，可能与您手中产品的图片不符，请以实际产品显示为准。

目 录

1 总述.....	1
1.1 前言.....	1
1.2 特点.....	1
1.3 系统功能.....	1
1.4 消费流程图.....	2
2 功能介绍.....	3
2.1 功能键盘.....	3
2.2 待机界面.....	4
2.3 主菜单.....	5
2.4 用户管理.....	6
2.4.1 用户列表查询.....	6
2.4.2 列表风格设置.....	7
2.5 通讯设置.....	7
2.5.1 网络设置.....	8
2.5.2 连接设置.....	8
2.5.3 移动网络★.....	9
2.5.4 WiFi 设置★.....	9
2.5.5 WiFi 静态 IP 设置★.....	10
2.5.6 ADMS 设置.....	11
2.5.7 移动支付设置.....	12
2.6 系统设置.....	12
2.6.1 时间和日期.....	13
2.6.2 恢复出厂设置.....	13
2.6.3 U 盘升级.....	14
2.6.4 安全设置.....	14
2.7 个性设置.....	14
2.7.1 界面设置.....	15
2.7.2 语音设置.....	15
2.7.3 消费成功界面参数.....	16
2.7.4 通行设置.....	16
2.7.5 显示黑名单姓名.....	17

2.7.6 打印设置.....	17
2.8 数据管理.....	18
2.8.1 清除数据.....	18
2.8.2 备份数据.....	19
2.8.3 还原数据.....	19
2.9 时间段设置.....	20
2.10 U 盘管理.....	20
2.10.1 U 盘下载.....	20
2.10.2 U 盘上传.....	21
2.11 记录查询.....	21
2.12 自动测试.....	22
2.13 系统信息.....	23
3 消费机操作流程.....	24
3.1 刷卡提示.....	24
3.2 主流程设计.....	26
3.3 消费机流程设计.....	27
3.4 计次流程.....	28
3.5 计时流程.....	29
4 附录.....	30
4.1 T9 输入法.....	30
4.2 环保使用说明.....	31

1 总述

1.1 前言

本消费系统包括一台消费机和一套消费软件，操作分为机器操作和软件操作两大块。软件操作除了实现机器上所有功能以外还集成了大量其它功能，如资料设置、财务报表等，并且软件界面简洁清晰、操作方便、功能齐全、系统稳定可靠，大大提升了管理效率。

本文档主要介绍机器操作部分，软件操作请参见《消费机软件用户手册》。

1.2 特点

- 基于 32 位处理器，Linux 内核实现，性能优越；
- 软件架构采用 B/S 结构，基于 BS 实现的安防、一卡通软件；
- 软件后台数据库支持 SQL2005、2008 R2 等版本；
- 双彩屏显示，触摸按键。

1.3 系统功能

消费模式：支持定值、计次、金额、商品、键值和计时等模式。

工作模式：离线消费，钱包管理，以卡片为主。消费时自动领取补贴。

卡类设置：对不同的卡和消费机进行限次、限额、有效使用期、可用餐别、消费折扣、机器权限等限制。

纠错功能：支持机器纠错每个人最后一笔消费记录，同时支持在软件上进行纠错。

语音播放：刷卡消费时播报是否消费成功和其它提示等语音。

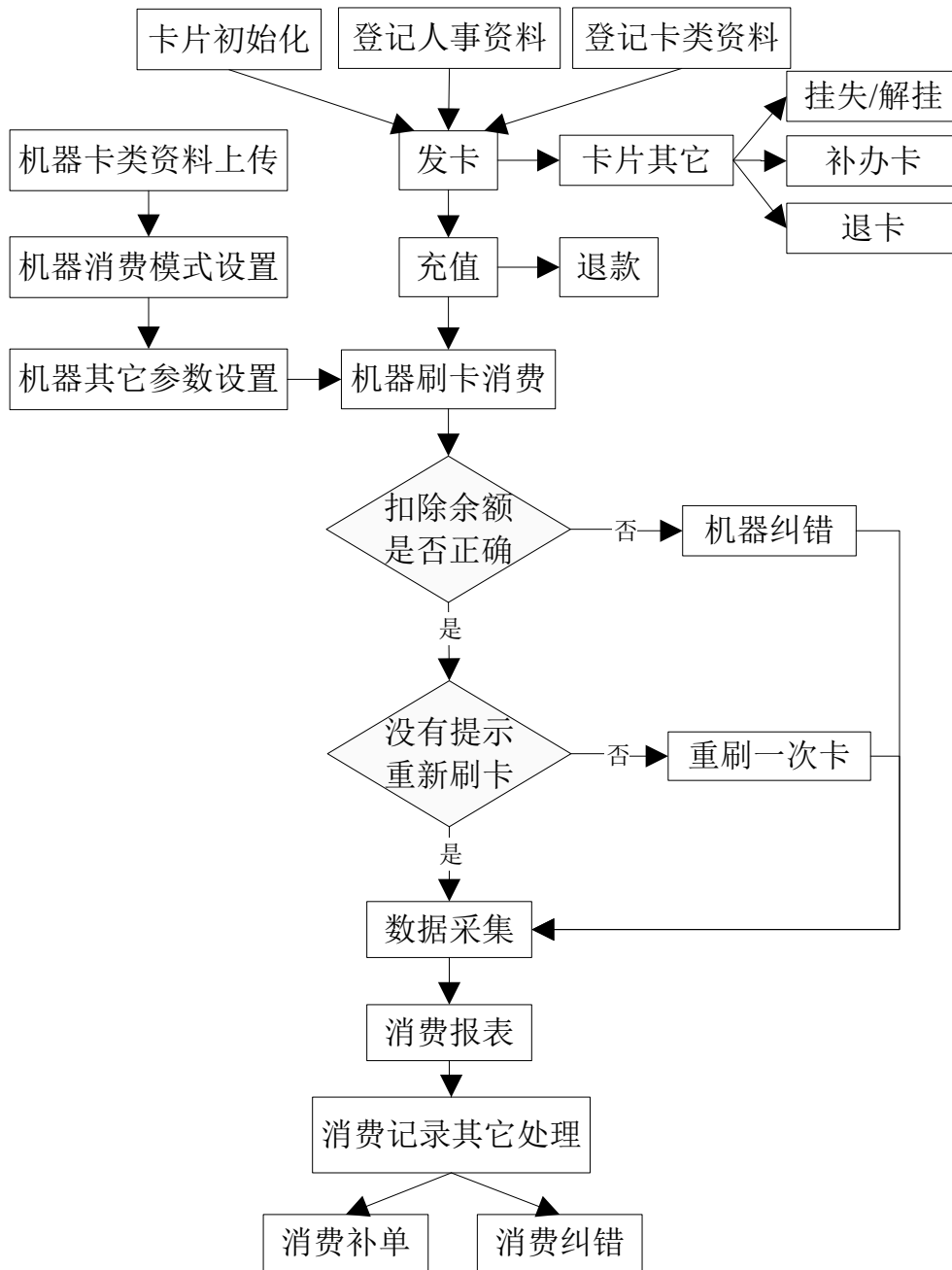
管理员/操作员管理：支持管理员对机器进行管理。同时支持操作员对机器锁定和解锁，统计每个操作员的销售情况。

分段消费：分批就餐，不同批次的人在不同的就餐时间段就餐。

分段定值：支持多个时段分段定值。

记账消费：不扣除卡上金额。

1.4 消费流程图



2 功能介绍

2.1 功能键盘

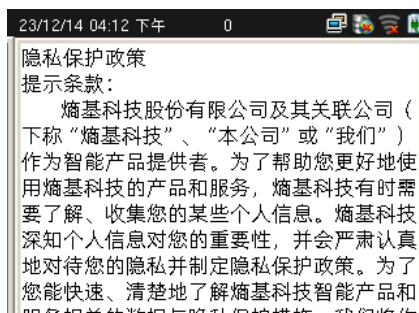


按键	功能说明
 	0-9 数字键，当设备处于待机界面时，可用于键入消费金额和商品编号等。当处于输入状态时，可用于输入拼音、英文和字符等。
	当设备处于待机界面时，作为“乘号”，用于两数相乘的计算。当进入菜单界面时，用于进行子功能项的选择和向上的移动操作。
	当设备处于待机界面时，作为“加号”，用于两数相加的计算。当进入菜单界面时，用于进行子功能项的选择和向下的移动操作。
	当设备处于待机界面时，作为“记录查询”菜单的快捷键，点击即可进行记录查询。当进入菜单界面时，用于进行子功能项的选择和向左的移动操作。
	当设备处于待机界面时，用于输入小数点。当进入菜单界面时，用于进行子功能项的选择和向右的移动操作。当处于输入状态时，用于在输入法之间进行切换，如【拼音】、【Aa】、【a】、【A】、【123】和【符号】。
	当处于输入界面时，作为“删除键”，点击即可删除键入的内容。
	当设备处于待机界面时，点击即可取消当前的操作。当进入菜单界面时，编辑状态或退出菜单时，用于退出编辑状态或菜单，并不保存结果。

<div style="border: 1px solid black; padding: 5px; text-align: center; width: 50px; margin: 0 auto;">纠错</div>	<p>允许纠错设备中最后一笔消费记录。当误刷卡消费时，点击【纠错】，刷管理员卡，快速放误刷卡，即退回最后一笔消费。</p>
<div style="border: 1px solid black; padding: 5px; text-align: center; width: 50px; margin: 0 auto;">功能</div>	<p>操作过程中，若需离开，可按【功能】键进行锁定。</p>
<div style="border: 1px solid black; padding: 5px; text-align: center; width: 50px; margin: 0 auto;">确认</div>	<p>当进入菜单界面时，可用于进入相应菜单的子菜单；操作选项时，进入可编辑状态；按【确认】键保存设置；在金额模式、键值模式、商品模式，按【确认】键可进入刷卡操作。</p>
<div style="border: 1px solid black; padding: 5px; text-align: center; width: 50px; margin: 0 auto;">菜单</div>	<p>用作“主菜单”的快捷键，当未上传管理员卡时，直接按“菜单”键即可进入主菜单界面。当在消费软件中已发放管理员卡并将管理员卡的信息上传到设备时，按“菜单”键需先刷管理员卡，才能进入主菜单界面。</p>

2.2 待机界面

接通电源，首次使用设备时，默认开机启动完成后即显示《隐私保护政策》告知书，用户点击【确认】键可以返回主界面。用户可通过路径【系统设置】-【安全设置】-【开机显示隐私政策】关闭该功能。

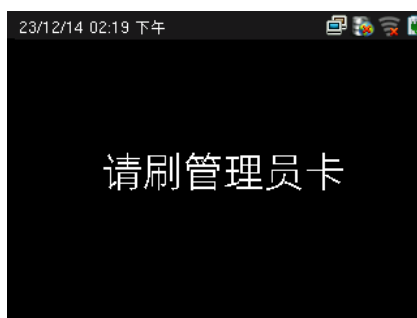


进入待机界面，如下图所示：



☺备注：

1. 如果消费软件中已发管理员卡并将管理员卡的信息上传到设备，点击“菜单”键进入主菜单时，系统会先提示“请刷管理卡”。此时只有刷管理员卡后，系统才能进入主菜单窗口。



2. 若未上传管理员卡时，点击“菜单”键即提示“未登记管理卡，存在安全风险”，“确认”后即可直接进入**主菜单**界面。管理员卡的发放和上传，请参见《消费软件用户手册》。



2.3 主菜单

当设备处于待机状态时，点击功能键盘的“菜单”键即可打开主菜单界面，如下图所示：



菜单选项	功能说明
用户管理	用于查看白名单/黑名单用户基本信息。
通讯设置	进行网络、PC 连接、移动网络★、WiFi★、WiFi 静态 IP★、移动支付和 ADMS 等参数的设置。
系统设置	设置系统的相关参数，包括时间日期、恢复出厂设置、U 盘升级和安全设置等。
个性设置	根据需要对参数进行自定义设置，包括对界面、语音、消费成功界面参数、通行、显示黑名单姓名、打印等参数的设置。

数据管理	对设备中的数据进行清除、备份和还原管理。
时间段设置	只能在该时段刷卡消费，或在不同时间段设置不同的定额消费金额。
U 盘管理	可下载本机中的数据到 U 盘，并通过 U 盘将数据等导入到相配套的软件中进行处理；或将其他的设备的数据通过 U 盘上传到本机使用。
记录查询	用于查询消费和补贴记录。
自动测试	自动测试各模块的功能是否可用，包括屏幕、语音、按键、指纹和实时时钟测试等。
系统信息	查看当前设备的数据容量信息、设备信息、固件信息和隐私条款。

❖ 操作说明

点击功能键盘上的▲/▼键选择您想操作的选项，点击【确认】键可进入对应选项的子菜单。在子菜单中，点击【取消】键返回上一级主菜单。在主菜单中，点击【取消】键返回正常模式状态。

2.4 用户管理

用于在设备上查看白名单/黑名单用户基础信息。



2.4.1 用户列表查询

当已经登记的用户较多时，为了方便管理员快速定位到某一员工，设备提供了通过“工号”来检索员工，即定位检索。

在用户管理界面，选择【白/黑名单用户列表】，打开用户列表界面。在用户列表界面的搜索栏，输入“工号”进行检索，将自动查找到与输入信息相关的用户，如下图所示：



2.4.2 列表风格设置



选择【用户管理】点击“确认”键

导航至【列表风格】点击“确认”键

点击“▼”键选择列表风格



列表风格



分行风格



混合风格

2.5 通讯设置

进行网络、PC 连接、移动网络★、WiFi★、WiFi 静态 IP★、移动支付和 ADMS 等参数的设置。



2.5.1 网络设置

当设备与 PC 机使用以太网方式通讯时，需进行网络设置，使设备与电脑处于同一网段。

在通讯设置界面，选择【网络设置】：



菜单选项	功能说明
IP 地址	默认 IP 为 192.168.1.201，可以根据需要进行更改。
子网掩码	默认子网掩码 255.255.255.0，您可以根据需要进行更改。
网关地址	默认网关地址 0.0.0.0，如果设备与 PC 机不处于同一网段中，则需要设置网关地址。
DNS	默认地址为 0.0.0.0，您可以根据需要进行更改。
TCP 通讯端口	默认 4370，您可以根据需要进行更改。
DHCP	动态主机分配协议，是通过服务器端给网络客户机分配动态的 IP 地址。
在状态栏显示网络图标	设置是否在主界面的状态栏显示网络图标。

2.5.2 连接设置

为了提高消费数据的安全保密性，可以在此设置连接密码，当 PC 机端软件需要连接设备读取数据时，必须输入此连接密码才能连接成功。

在通讯设置界面，选择【连接设置】：



菜单选项	功能说明
PC 通讯连接密码	系统默认密码为 0（即没有密码），可以设置为其它值。连接密码长度为 1~6 位。
设备机号	设备编号，可以从 1~254，如果使用 RS232/RS485 通讯，则在软件通讯中需要输入此机号。

2.5.3 移动网络★

在设备使用移动网络时，请确保 SIM 卡正确插入卡槽，设备处于移动运营商（GPRS/4G）信号覆盖范围内，并且必须了解使用的 APN 名称、以及接入号码等。

在通讯设置界面，选择【移动网络】：



菜单选项	功能说明
启用	设置是否启用移动网络。
APN 选择	即“接入点名称”，有中国移动 cmnet、中国联通 4gnet 和中国电信 ctnet 可供选择。
连接信息	查看连接移动网络的信息，如模块状态、网络模式、IP 地址、接收和发送数据信息等。

2.5.4 WiFi 设置★

本设备可将 WiFi 模块内置于设备的模具内或外接 WiFi 模块，以实现通过 WiFi 无线网络进行数据传输的功能。

在通讯设置界面选择【WiFi 设置】：

WiFi：点击“确认”键开启或关闭 WiFi 功能。WiFi 功能开启后，设备即可自动搜索可用的 WiFi 进行连接。或手动添加指定的 WiFi 进行连接。

◇ 操作说明:



点击“▼”键导航至【WiFi 设置】，然后点击“确认”键



点击“确认”键可开启或关闭此功能



点击“▼”键导航到需要连接的 WiFi，然后点击“确认”键



输入密码，点击“▼”选择“连接”，然后点击“确认”键




若连接指定 WiFi，选择【高级选项】



选择【SSID】输入 WiFi 名称，并输入密码



连接成功后界面会显示连接成功图标 。

2.5.5 WiFi 静态 IP 设置★

为防止 WiFi 被破解密码蹭网从而影响设备的正常使用，通过进行 WiFi 静态 IP 设置，设备可采用专线上网。

在通讯设置界面选择【WiFi 静态 IP 设置】：



菜单选项	功能说明
WIFI 静态 IP 地址	指定设备在无线网络中的固定IP地址。192.168.1.2-192.168.1.154之间的任意数值均可，需注意如果WiFi网络内有多用户，则每个用户的静态IP地址都要设置成不同，否则会引起IP地址冲突，导致无法上网。
WIFI 静态子网掩码	默认子网掩码 255.255.255.0，您可以根据需要进行更改。
WIFI 静态网关地址	默认网关地址 0.0.0.0，如果设备与 PC 机不处于同一网段中，则需要设置网关地址。
WIFI DHCP	动态主机分配协议，是通过服务器端给网络客户机分配动态的 IP 地址。开启则当设备无法连接到静态 IP 地址时，会自动分配动态的 IP 地址给设备。

2.5.6 ADMS 设置


用于连接 ADMS 服务器时的相关设置，如 ADMS 服务器 IP 地址和端口设置，以及是否启用代理设置。

在通讯设置界面选择【ADMS 设置】：



菜单选项	功能说明
开启域名模式	服务器地址 开启域名模式时，使用域名模式 http://...，例如服务器安装在 http://www.XYZ.com。XYZ 表示域名。
关闭域名模式	服务器地址 ADMS 服务器的 IP 地址。
	服务器端口 ADMS 服务器使用的端口。
开启代理	当选择启用代理时，需设置代理服务器的 IP 地址和端口号。
开启 HTTPS	用于开启 HTTPS。HTTPS 为默认开启（注意：ZKEpos3.5/4.0 软件不支持 https，需要关闭该功能）。当用户关闭 HTTPS 时，即弹出提示“关闭该”

		功能将会存在一定的信息安全风险（详细请查阅告知声明），是否继续？”
--	--	-----------------------------------

连接 ADMS 成功时主界面显示图标 。

2.5.7 移动支付设置

在通讯设置界面选择【移动支付设置】：



菜单选项	功能说明
移动支付服务器 IP	用于进行移动支付的服务器的 IP 地址。
移动支付服务器端口	用于进行移动支付的服务器的端口号。

2.6 系统设置

设置系统的相关参数，使设备在功能、显示等各方面最大化的满足用户的需求，包括时间和日期、恢复出厂设置、U 盘升级和安全设置等。

在主菜单界面选择【系统设置】：



2.6.1 时间和日期

为保证消费记录时间准确，在使用前，应提前设置好日期和时间。

在系统设置界面选择【时间和日期】：



菜单选项	功能说明
设置日期和时间	设置设备的日期和时间。
使用 24 小时格式	设置主界面的时间显示模式。选择“ON”，时间显示为 24 小时制；选择“OFF”，时间显示为 12 小时制。
日期格式	设置设备所有界面显示的日期格式。

2.6.2 恢复出厂设置

将设备的通讯设置，系统设置等恢复成出厂时的设置（不清空用户的消费数据）。

在系统设置界面选择【恢复出厂设置】：



选择【确定】即可完成恢复出厂设置。

以上内容仅为本文档的试下载部分，为可阅读页数的一半内容。如要下载或阅读全文，请访问：<https://d.book118.com/038130047034006031>