
固定资产管理系统培训

| | |
|--------------------------------|----|
| 引言与概述..... | 1 |
| 什么是 Oracle 固定资产管理系统..... | 1 |
| FA 1.0 — 维护资产系统..... | 2 |
| FA 1.1 定义资产分类..... | 2 |
| 1. 创立分类段值..... | 2 |
| 2. 创立资产分类组合..... | 4 |
| FA 1.2 定义资产位置..... | 6 |
| 1. 创立地点段值..... | 6 |
| 2. 创立资产位置..... | 9 |
| FA 1.3 定义资产关键字..... | 11 |
| 1. 创立“资产关键字”（Asset Key）段值..... | 11 |
| 2. 创立资产关键字..... | 12 |
| FA 2.0 — 新建资产..... | 13 |
| FA 2.1 创立简朴的资产（迅速添加）..... | 13 |
| FA 2.2 创立复杂资产（详细添加）..... | 16 |
| FA 2.3 创立成批添加..... | 20 |
| FA 2.4 过帐成批添加..... | 24 |
| FA 2.5 删除成批添加..... | 26 |
| FA 3.0 — 创立 CIP 资产..... | 28 |
| FA 3.1 人工创立 CIP 资产..... | 28 |
| FA 3.2 导入 CIP 资产..... | 31 |
| FA 3.3 CIP 资产资本化..... | 34 |

| | |
|------------------------|----|
| FA 3.4 冲销已资本化的资产 | 36 |
| FA 4.0 — 维护资产 | 37 |
| FA 4.1 转帐资产 | 37 |
| 转帐一项资产 | 37 |
| 转帐一组资产 | 38 |
| FA 4.2 重新评估资产 | 40 |
| FA 4.3 报废资产 | 42 |
| FA 4.4 计算报废资产的损益 | 45 |
| FA 5.0 — 月结处理 | 46 |
| FA 5.1 折旧资产 | 46 |
| 运行折旧 | 46 |
| FA 5.2 估计折旧费 | 47 |
| FA 5.3 过帐到总帐 | 49 |
| FA 5.4 运行资产报表 | 51 |

引言与概述

什么是 Oracle 固定资产管理系统

Oracle 资产 (Oracle Assets) 是一种固定资产管理系统，它与 **Oracle 应付帐款 (Payables)** 管理系统和 **Oracle 总帐 (General Ledger)** 管理系统紧密相连。

- 管理企业的资产登记；
- 将 **Oracle 采购 (Oracle Purchasing)** 管理系统和 **Oracle 应付帐款 (Oracle Accounts Payable)** 管理系统生成的资产详细资料记录下来；
- 折旧和重新评估企业的资产；
- 自动创立资产日志帐并将其转帐至 **Oracle 总帐 (Oracle General Ledger)** 管理系统中。

FA 1.0 — 维护资产系统

这一流程的目的是查看 **Oracle 固定资产 (Oracle Fixed Assets)** 管理系统的整体维护状况。它重要包括资产分类、资产位置以及资产关键字的维护。

FA 1.1 定义资产分类

Oracle 资产 (Oracle Assets) 管理系统从已分派到资产的资产分类默认折旧规则、成本帐户及折旧帐户。资产分类提供了对具有公共财务需求的资产进行分组的方式，资产分类必须指定到系统中已创立的每一笔资产中。

已创立的所有资产分类必须指定到法人帐簿 (Corporate book) 中。法人帐簿 (Corporate book) 记录的是**企业的财务报表和税务报表中所使用的折旧率。日志帐从法人帐簿生成，并被过帐到总帐。

**企业的资产分类构造由二段构成：

| | 第 1 段 | 第 2 段 |
|----|-------------|-----------|
| 名称 | 主资产 | 辅资产 |
| 长度 | 30 位数字 | 30 位数字 |
| 实例 | 3000 — 机动车辆 | 3005 — 轿车 |

第 2 段的数值取决于第 1 段的输入值。

在 **Oracle 资产 (Oracle Assets)** 管理系统中，创立新的资产分类要通过如下两个重要环节：

1. 为每一段创立详细的段值，只是在既有的段值不够用时才执行这一步。

2. 将这两个段组合起来创立资产分类组合，并给该资产分类组合指定**总帐（General Ledger）**帐户和折旧措施。

1. 创立分类段值

请按下列环节创立新段值：

| | |
|------|---|
| 责任 | **企业固定资产经理（SJ FA Manager） |
| 定位途径 | 设置→财务→弹性域→关键字→值 (Setup → Financials → Flexfields → Key → Values) |

第 1 步: 切换到 *查找关键字弹性域段（Find Key Flexfield Segment）* 画面，检索“分类弹性域”（Category Flexfield）的构造。

第 2 步: 从参数选用表中，选用您要为其创立新值的段。

应用 Oracle 资产管理系统
标题 Category Flexfield
结构 类别弹性域
段 Major Category

独立值
值
说明

清除 查找

第 3 步: 单击{查找}（Find）按钮，转至*段值（Segment Values）*画面。

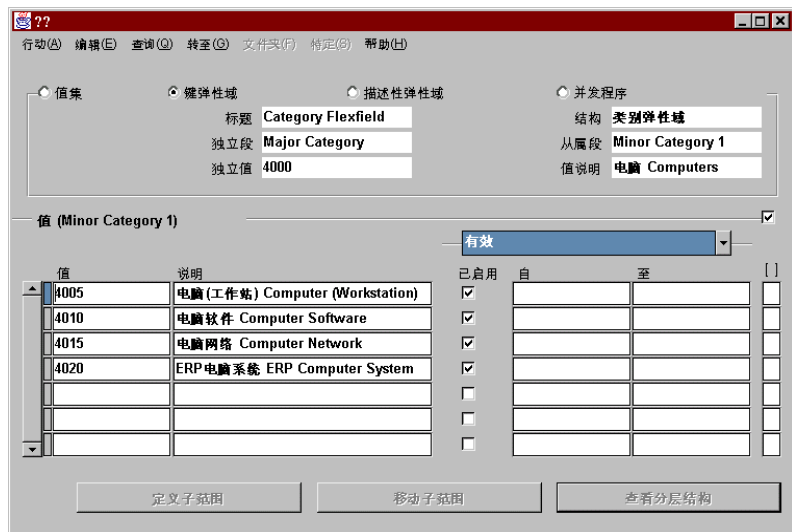
第 4 步: 在*段值（Segment Values）*画面中输入新值和阐明。记住要按照编码和编号规则进行，以尽量防止反复输入。

主资产：



辅资产：

该段输入的数值取决于所选用的主资产段（独立段）值。



2. 创立资产分类组合

请按下列环节创立新的资产分类组合：

责任定位途径 **企业固定资产经理（SJ FA Manager）
 设置→资产系统→资产类别
 （Setup → Asset System → Asset Categories）

第 1 步： 切换到资产类别（Asset Categories）画面。

第 2 步： 输入分类组合及阐明，以标识资产分类。

第 3 步: 将该分类指定到“法人帐簿”（Corporate book）。

第 4 步: 输入这一新类别的总帐帐户。

“资产结算”（Asset Clearing）帐户由 Oracle 资产(Oracle Assets) 管理系统使用，用来生成 Oracle 应付款(Oracle Payables) 管理系统系统处理的资产。任何已编码到“资产结算”帐户的发票将被 Oracle 资产（Oracle Assets）管理系统识别为是固定资产发票，因而将被导入到固定资产（Fixed Assets）系统。

The screenshot shows the Oracle Assets software interface. The window title is "?????". The menu bar includes: 行动(A), 编辑(E), 查询(Q), 转至(S), 文件夹(F), 特定(S), 帮助(H). The main area is divided into two sections: "分类" (Classification) and "总帐帐户" (General Ledger Account).

分类 (Classification):

- 分类: 4000.4005.0000
- 说明: Computers/ Computer (Workstation)
- 类别类型: 非租赁 (下拉菜单)
- 所有权: 自有 (下拉菜单)
- 财产类型: (空)
- 属性: 启用, 资本化, 实际库存中
- 财产分类: (空) []

总帐帐户 (General Ledger Account):

| | |
|--------|------------------------------------|
| 帐簿 | ESZ_CORP |
| 资产成本 | ESZ.113110.1601.00.000.0.000.00000 |
| 资产结算 | ESZ.113115.1601.00.000.0.000.00000 |
| 折旧费用段 | 921340 |
| 累计折旧 | ESZ.123110.1611.00.000.0.000.00000 |
| 重估准备 | ESZ.111910.3111.00.000.0.000.00000 |
| 重估摊销 | |
| CIP 成本 | ESZ.180010.1601.00.000.0.000.00000 |
| CIP 结算 | ESZ.180015.1701.00.000.0.000.00000 |

默认规则 []

第 5 步: 单击{默认规则}（Default Rules）按钮，输入该分类的默认折旧规则。

系统默认“启用”（Placed in Service date）。该日期是**企业最早购置资产的日期。

第 6 步: 输入指定到折旧帐簿和资产分类中的资产折旧措施。在这里输入的数值将默认到已指定到该分类上的资产，对于详细的资产，可以修改这个值。

第 7 步: 为该分类 (FOLL_MTH) 输入 “比例分摊通例” (Prorate Convention) 和 “报废通例” (Retirement Convention)。

比例约定和报废约定由 **Oracle 资产 (Oracle Assets)** 管理系统用来确定资产生命期中第一年和最终一年应采用的折旧额。

**企业的所有资产价值都是每月递减的。当月新购进的资产不提折旧, 但在一种月之后, 处置该资产时要进行折旧 (比例日历设置为[下月计提] Following Month)。

第 8 步: 为该分类输入默认的残值比例。**企业所拥有的所有资产的残值都是 3%。

第 9 步: 保留所输入的详细资料。

The screenshot displays the Oracle Assets software interface for defining asset classification. The window title is "?????? - 4000.4005.0000, ESZ CORP". The menu bar includes "行动(A)", "编辑(E)", "查询(Q)", "转至(O)", "文件(F)", "特定(S)", and "帮助(H)".

Key settings visible in the interface include:

- 折旧 (Depreciation):** Enabled with a start date of 01-OCT-1995. Method is STL. Useful life is 5 years and 0 months.
- 比例分摊惯例 (Prorate Convention):** FOLL_MTH.
- 报废惯例 (Retirement Convention):** FOLL_MTH.
- 默认残值 (Default Residual Value):** 10%.
- 默认子资产寿命 (Default Sub-asset Life):** Rule is set to a dropdown menu.
- 报废直线法 (Retirement Straight Line):** Disabled.
- 使用折旧限制 (Use Depreciation Limit):** Disabled.
- 适用 ITC (Apply ITC):** Disabled.
- 使用 ITC 最高限额 (Use ITC Maximum Limit):** Disabled.

FA 1.2 定义资产位置

“资产位置” (Asset Locations) 标明了每笔资产的物理位置。在将资产位置指定给资产之前, 必须先将其定义好。

**企业的“资产位置弹性域”（Asset Location Flexfield）包括 2 个段：企业和部门。

| | 第 1 段 | 第 2 段 |
|----|-------|-------|
| 名称 | 企业 | 部门 |
| 长度 | 10 位数 | 10 位数 |
| 实例 | 集团企业 | 财务部 |

类似于创立资产分类，创立新的资产位置重要有如下两个环节：

1. 为两段中的每一段创立详细的段值，只有在既有的段值不够用时才执行这个环节。
2. 将这两段组合起来，创立资产位置组合。

1. 创立地点段值

请按下列环节创立新段值：

| | |
|------|---|
| 责任 | **企业固定资产经理（SJ FA Manager） |
| 定位途径 | 设置→财务→弹性域→关键字→值 (Setup → Financials → Flexfields → Key → Values) |

第 1 步: 切换到 *查找关键字弹性域段 (Find Key Flexfield Segment)* 画面，

检索“地点弹性域”（Location Flexfield）构造。

第 2 步: 从参数选用表中，选用您要为其创立新值的段。



第 3 步: 单击{查找} (FIND) 按钮, 转到段值 (Segment Values) 画面。

第 4 步: 在段值 (Segment Values) 画面中, 输入新值及阐明。要按照编码和编号规则进行, 以将尽量防止反复输入。

第 1 段: 企业

第 2 段: 部门

2. 创立资产位置

请按下列环节创立新的资产位置组合：

| | |
|------|--|
| 责任 | **企业固定资产经理 (SJ FA Manager) |
| 定位途径 | 设置 → 资产系统 → 地点 (Setup → Asset System → Locations) |

第 1 步： 切换到 **资产地点 (Asset Locations)** 画面。

第 2 步： 输入有效的地点组合，保留所有的输入成果。



FA 1.3 定义资产关键字

“资产关键字”（Asset Keys）把具有相似特点的资产组合在一起，从而可以迅速地识别和汇报。“资产关键字”（Asset Keys）不会对财务导致任何影响，而是使用不一样于资产分类的方式来追踪资产组。

类似于“资产分类”（Asset Category）和“资产位置弹性域”（Asset Location Flexfield），创立一种新的“资产关键字”（Asset Key）重要包括如下两个环节：

1. 为三段中的每一段创立详细的段值，只在既有的段值不够用时才需要执行这一步。
2. 在资产关键字（Asset Keys）画面中创立资产关键字。

请按下列环节创立新的段值：

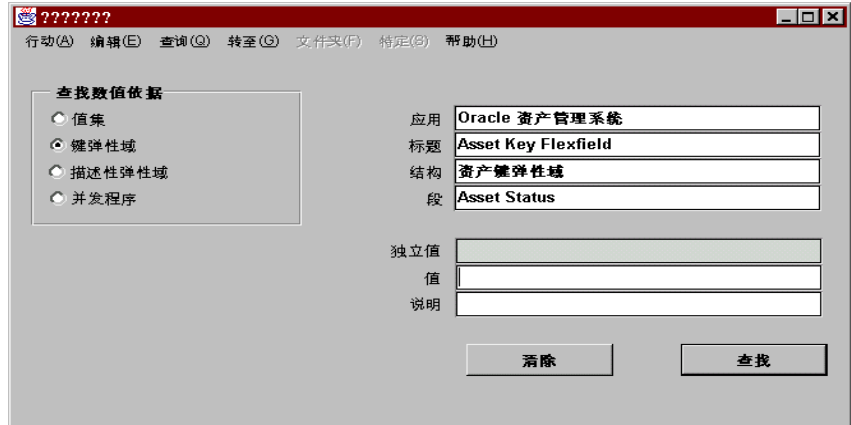
1. 创立“资产关键字”（Asset Key）段值

| | |
|------|---|
| 责任 | **企业固定资产经理（SJ FA Manager） |
| 定位途径 | 设置→财务→弹性域→关键字→值 (Setup → Financials → Flexfields → Key → Values) |

第 1 步: 切换到 *查找关键字弹性域段*（Find Key Flexfield Segment）画面，

检索“资产关键字弹性域”（Asset Key Flexfield）构造。

第 2 步: 从参数选用表中选择“资产状态”（Asset Status）段。



第 3 步: 单击{查找} (FIND) 按钮, 转到段值 (Segment Values) 画面。

第 4 步: 在段值 (Segment Values) 画面中输入新值及阐明。为使尽量防止反复输入, 应按照编码和编号规则进行。



2. 创立资产关键字

请按下列环节创立新的资产关键字:

| | |
|------|--|
| 责任 | **企业固定资产经理 (SJ FA Manager) |
| 定位途径 | 设置 → 资产系统 → 资产关键字 (Setup → Asset System → Asset Keys) |

第 1 步: 切换到资产关键字 (Asset Keys) 画面。

第 2 步: 输入有效的资产关键字并保留输入成果。

FA 2.0 — 新建资产

FA 2.1 创立简朴的资产（迅速添加）

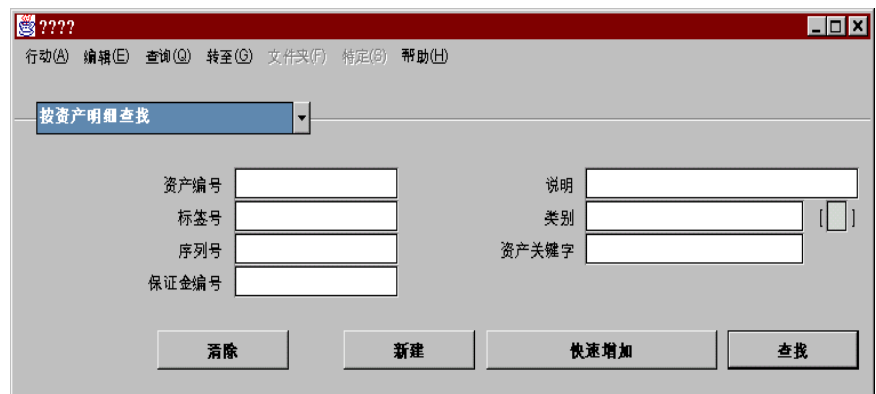
迅速添加流程可用来迅速输入简朴资产。在这里只需输入至少的资产信息，余下的资产信息由“资产分类”（Asset Category）、“折旧帐簿”（Depreciation Book）和资产开始使用日期默认而来。

请按下列环节用迅速添加功能创立资产：

| | |
|------|------------------------------------|
| 责任 | **企业固定资产经理（SJ FA Manager） |
| 定位途径 | 资产→资产工作台（Assets → Asset Workbench） |

第 1 步: 切换到 *查找资产 (Find Asset)* 画面，单击{迅速添加}

（QuickAdditions）按钮。



第 2 步: 在 *迅速添加 (QuickAdditions)* 画面，输入资产详细资料：

- 资产阐明；
- 标识编号（任选项，并且必须是唯一的）；
- 序列号（任选项）；
- 资产分类；

➤ 资产关键字;

第3步: 输入资产成本和资产开始使用的日期。开始使用日期是系统开始资产折旧所使用的日期。

| | | | |
|-----------|----------|-------|------------------------|
| 资产编号 | | 说明 | Oracle Computer System |
| 标签号 | | 类别 | 4000.4020.0000 |
| 序列号 | TN080999 | 资产关键字 | IN USE |
| 资产类型 | 资本化 | 数量 | 1 |
| 供应商名称 | | 供应商编号 | |
| 发票编号 | | PO 编号 | |
| 帐簿 | | 成本 | 10,000.00 |
| 帐簿 | ESZ_CORP | 启用日期 | 31-DEC-1998 |
| 指定 | | 员工姓名 | 陈步青 Cheng, Mr. Bu Qing |
| 费用帐户 | | 员工编号 | L0303 |
| | | 位置 | |

第4步: 输入资产的总帐费用帐户, 这将是该资产的折旧费用帐户。

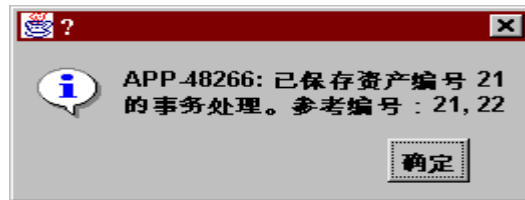
| | | |
|-------------------|--------|---|
| Company | ESZ | Shenzhen Electra Air-conditioning Co. Ltd |
| Financial Account | 921370 | Depreciation - ERP Computer System |
| Legal Account | 5141 | 管理费用Administration Expenses |
| Profit Centre | 12 | 凉宇 Lang Yu |
| Branch/Dept | 111 | 销售办事处-成都 Sales Office - Chengdu |
| Nature | | 销售收入 Sales |
| InterCompany | 000 | Default |
| Project | 00000 | 默认 Default |

第5步: 输入资产的位置, 此外还可将该资产指定给一名员工 (这是一项任选操作)。

Country CN 中国 China
City 110 北京 Beijing
Location 100 公司契约 Company's premise
Department 110 销售办事处-北京 Sales Office - Beijing

清除 取消 确定

第 6 步: 所有详细资料输入完毕后, 单击{完毕} (Done) 按钮。这时系统
给出一条信息, 告知您该记录已经保留, 且该资产的资产编号已
生成 (资产编号为 21)。



FA 2.2 创立复杂资产（详细添加）

“详细添加”流程用来人工添加那些迅速添加流程所不能处理的复杂资产。

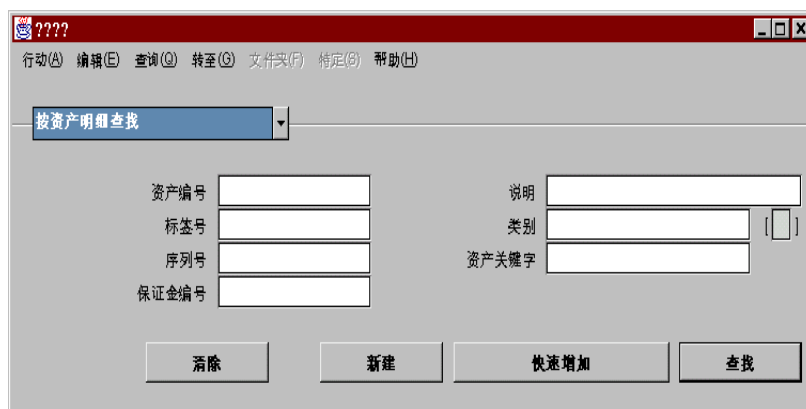
复杂资产包括：

- 具有残值的资产；
- 指定到多处的资产；
- 具有多种来源行的资产；
- 不能应用分类默认折旧规则的资产；
- 子组件资产；
- 租赁资产和租赁物改良

请按下列环节使用“详细添加”（Detail Additions）功能创立复杂资产：

| | |
|------|--------------------------------------|
| 责任 | **企业固定资产经理（SJ FA Manager） |
| 定位途径 | 资产 → 资产工作台（Assets → Asset Workbench） |

第 1 步：切换到 *查找资产（Find Asset）* 画面，单击{新建}（New）按钮。



第 2 步：在 *资产详细资料（Asset Details）* 画面，输入资产的详细资料：

- 资产阐明；
- 标识编号（任选项，必须是唯一的）；

- 序列号（任选项）；
- 资产分类；
- 资产关键字。

第 3 步: 单击{继续} (Continue) 按钮切换到 *帐簿 (Books)* 画面。这就是
要为资产添加财务信息的画面。

第 4 步: 在 *帐簿 (Books)* 画面中, 将资产指定到法人折旧帐簿。在“目前成本” (Current Cost) 域输入该资产的成本。假如该资产有残值, 则输入该资产的残值。

第 5 步: 系统从“资产分类” (asset category) 默认设置折旧措施和折旧率。假如有误, 您可以更改默认的折旧措施和折旧率。

第 6 步: 假如系统默认的使用日期有误, 您可以更改。

第 7 步: 单击{继续} (Continue) 按钮切换到 *指定 (Assignments)* 画面。

在 *指定 (Assignments)* 画面中, 您可以将资产指定给员工、总帐折旧费用帐户及地点。

| 进出 | 数量 | 名称 | 编号 | 费用帐户 | 位置 |
|----|----|----|----|------|----|
| | | | | | |
| | | | | | |
| | | | | | |
| | | | | | |
| | | | | | |

第 8 步: 假如您要将资产指定给员工, 则输入员工姓名。

第 9 步: 在“费用帐户” (Expense Account) 域输入您要借记该资产的折旧帐户。除分部 / 部门和性质段以外, 系统默认设置所有的段。

?????

Company Shenzhen Electra Air-conditioning Co. Ltd

Financial Account Depreciation - Furniture & Fittings

Legal Account 管理费用 Administration Expenses

Profit Centre

Branch/Dept

Nature

InterCompany Default

Project 默认 Default

第 10 步: 输入该资产的地点。系统默认设置“企业”段为“集团企业”。

?????

Country 中国 China

City

Location

Department

?????

Country 中国 China

City 北京 Beijing

Location 公司契约 Company's premise

Department 销售办事处-北京 Sales Office - Beijing

??

行动(A) 编辑(E) 查询(Q) 转至(O) 文件(F) 特定(S) 帮助(H)

资产编号

参考编号

帐簿 转移日期

备注

分配集

计量单位

总数 指定数量

——员工——

| 进 | 出 | 数量 | 名称 | 编号 | 费用帐户 | 位置 |
|---|---|----|----|----|----------------------------------|----------------|
| | | 1 | | | ESZ.921330.5141.11.110.1.000.000 | CN.110.100.110 |
| | | | | | | |
| | | | | | | |
| | | | | | | |
| | | | | | | |

第 11 步:单击{完毕} (Done) 按钮保留您的操作, 这时系统将自动生成一种资产编号。



FA 2.3 创立成批添加

成批添加 (Mass Additions) 流程使您可以自动地从其他系统输入资产的详细资料。成批添加 (Mass Addition) 流程包括：

| 成批添加流程 | | |
|--------|----|---|
| 第 1 步 | 创立 | 在 Oracle 应付款 (Oracle Payables) 管理系统输入发票，或在其他任何输入系统输入来源信息。 |
| | | 在 Oracle 应付款 (Oracle Payables) 管理系统中为 Oracle 资产 (Oracle Assets) 管理系统运行“创立成批添加”程序，在 Oracle 项目 (Oracle Projects) 管理系统运行“接口资产”流程，或使用接口来转换来自其他系统的数据。 |
| 第 2 步 | 检查 | 查当作批添加与否已变成资产。 |
| | | 向既有的资产添加成批添加行。 |
| | | 分割、合并或调整成批添加。 |
| 第 3 步 | 过帐 | 将成批添加过帐到 Oracle 资产 (Oracle Assets) 管理系统。 |
| 第 4 步 | 清除 | 删除不必要的和已过帐的成批添加。 |
| | | 从 Oracle 资产 (Oracle Assets) 管理系统中清除已删除的成批添加行。 |

要检查由 **Oracle 应付款 (Payables)** 管理系统生成的成批添加行，请切换到 *准备成批添加 (Prepare Mass Additions)* 画面。不过，在您能检查成批添加行之前，该资产的发票必须已经审批，并且已从 **Oracle 应付款 (Payables)** 管理系统过帐到 **Oracle 总帐 (General Ledger)** 管理系统。

在 *成批添加 (Mass Additions)* 画面中可以输入附加信息，例如来源、阐明和折旧信息。假如成批添加的不是资产，或在创立中出错，则可以删除这个成批添加。

可将成批添加行创立到新的资产中，或作为成本调整添加到既有的资产中。可以将既有资产的阐明修改成与成批添加行的阐明相似。过帐了成批添加行后，系统将变化既有资产的阐明，并且将资产队列名更改为“成本调整”，以容许在新资产之间存在差异，和容许对既有资产进行调整。

在开始成批添加流程之前，请检索在 **Oracle 应付款 (Payables)** 管理系统中新创立的所有成批添加行，措施是切换到 *成批添加 (Mass Additions)* 画面，输入队列名称“新建 NEW”。

请按下列环节检查成批添加行：

| | |
|------|--|
| 责任 | **企业固定资产经理 (SJ FA Manager) |
| 定位途径 | 成批添加 → 准备成批添加 (Mass Additions → Prepare Mass Additions) |

第 1 步: 切换到 *查找成批添加 (Find Mass Additions)* 画面，并将队列名称输入为“新建 NEW”。用“新建 NEW”队列名可以检索出所有的已创立但还没有检查过的成批添加行。



第 2 步: 选择您要检查的“成批添加” (Mass Addition) 行并单击{打开} (Open)。



第 3 步: 单击{指定} (Assignments) 按钮切换到指定 (Assignments) 画面。在指定 (Assignments) 画面中, 将成批添加行指定给一名员工、折旧费用帐户和地点。

发票编号 55
 帐簿 ESZ_CORP
 行号 1
 总单位数 1
 分配集 [下拉菜单]
 显示合并分配
 指定单位数 1
 剩余单位数 0

分配

—— 员工 ——

| 单位数 | 名称 | 编号 | 费用帐户 | 位置 |
|-----|----|----|------------------------------|----------------|
| 1 | | | ESZ.921310.5141.11.205.2.000 | CN.114.300.205 |
| | | | | |
| | | | | |
| | | | | |

取消 完成

第 4 步: 单击{完毕} (Done) 按钮保留输入。

第 5 步: 在**成批添加** (Mass Additions) 画面中, 从下拉菜单中选用“资产” (Asset), “折旧” (Depreciation)。

发票编号 55
 说明 Office furniture & equipment
 类别 5000.5005.0000
 员工姓名
 费用帐户
 队列 ON HOLD
 行号 1
 员工编号
 位置

资产, 折旧

资产编号
 标签号 TN1111
 序列号 SN5555
 资产类型 资本化
 父资产
 资产关键字 IN USE
 单位数 1
 制造商
 型号
 说明
 实际库存中
 帐簿 ESZ_CORP
 折旧
 成本 48,000.00
 启用日期 31-DEC-1998

项目明细... 指定... 取消 完成

第 6 步: 输入标识编号 (Tag Number) (任选项)、序列号 (Serial Number) (任选项) 和资产关键字 (Asset Key)。

第 7 步: 当您完毕更新和检查成批添加行之后, 单击{完毕} (Done) 按钮。在这之后, 系统将把资产的队列名从[新建] (NEW) 更改为 [挂起] (ON HOLD)。

第 8 步: 假如您已准备好将成批添加行转变成为资产, 则将队列名更改为 [过帐] (POST)。

FA 2.4 过帐成批添加

过帐成批添加 (Post Mass Additions) 流程从已检查过并已指定队列名为“过帐” (POST) 的成批添加行中创立资产。

请按下列环节过帐成批添加行:

| | |
|----|----------------------------|
| 责任 | **企业固定资产经理 (SJ FA Manager) |
|----|----------------------------|

以上内容仅为本文档的试下载部分，为可阅读页数的一半内容。如要下载或阅读全文，请访问：

<https://d.book118.com/056221155055010145>