

病理学(医学高级)：肿瘤知识点(最新版)

考试时间：120 分钟

考试总分：100 分

题号	一	二	三	四	五	总分
分数						

遵守考场纪律，维护知识尊严，杜绝违纪行为，确保考试成绩公正。

1、多项选择题

血源性转移瘤的形态特点()。A.多个、散在

B.球形

C.边界较清楚

D.有包膜

E.出血、坏死少见

本题答案：

2、名词解释

间变(anaplasia)

本题答案：

3、单项选择题

下列哪种不是致癌因子()。A.5-羟色胺

B.苯胺

C.亚硝酸

D.二甲基氨基偶氮苯

E.3, 4-苯并芘

本题答案：

4、多项选择题

具有内分泌功能的肿瘤有(

号：

班级：

姓名：

线

封

印

-)A . 纤维肉瘤
- B . 肠癌
- C . 肺癌
- D . 平滑肌瘤
- E . 胃癌

本题答案：

5、多项选择题

与辐射有关的肿瘤有()A . 淋巴瘤

- B . 乳腺癌
- C . 甲状腺癌
- D . 白血病
- E . 皮肤癌

本题答案：

6、单项选择题

男，60岁，因胃癌广泛转移而死亡。尸体解剖检查，心脏重200g。切片检查心肌细胞核两侧可见黄褐色细颗粒状色素。此色素可能是()。A.黑色素

- B.胆色素
- C.含铁血黄素
- D.脂褐素
- E.前角蛋白聚集

本题答案：

7、多项选择题

常见的癌基因有()。A.sis

- B.myc
- C.p53
- D.abl
- E.ras

本题答案：

8、单项选择题

病人，手术切除皮下结节状肿物，无完整包膜，切面为灰白色，编织状，质地

硬韧。镜下见呈束状排列的纤维样细胞走行交错，可穿插于肌肉组织中，细胞核多为梭形，但无异型性表现，此瘤可诊断为（

)。A.韧带样纤维瘤

B.纤维瘤

C.平滑肌瘤

D.纤维组织细胞瘤

E.以上都不是

本题答案：

9、名词解释

硬癌(scirrhous carcinoma)

本题答案：

10、单项选择题

纤维组织来源的恶性肿瘤，按命名原则应称为()。A.恶性纤维瘤

B.纤维瘤

C.纤维母细胞瘤

D.纤维瘤恶变

E.纤维肉瘤

本题答案：

11、填空题

恶性纤维组织细胞瘤最常见于_____，骨肉瘤最常见于_____。

本题答案：

12、填空题

高分化鳞癌镜下见到_____和_____为诊断依据。

本题答案：

13、名词解释

倍增时间(doubling time)

本题答案：

14、单项选择题

由两个或两个以上胚层来源组织构成的肿瘤称为(

)。A. IB. 局限于管、泡内的乳腺小叶癌

C. 单纯癌

D. 胶样癌

E. 小肝癌

本题答案：

19、名词解释

癌肉瘤(carcinosarcoma)

本题答案：

20、单项选择题

患者，女，60岁，发现右乳外上象限肿块3个月，约3cm×3.5cm，同侧腋窝触及肿大、质硬的淋巴结2枚，全身情况好。为确定肿块性质，最好采用（

）。A. 红外线摄影

B. 钼靶X线摄影

C. 核磁共振检查

D. CT检查

E. 切除活检

本题答案：

21、多项选择题

恶性肿瘤细胞的形态特点有（ ）。A. 细胞大小不一

B. 核与细胞质比例增大

C. 核深染，核仁肥大

D. 细胞形态不规则

E. 核分裂象减少

本题答案：

22、单项选择题

关于浸润性生长()A. 是恶性肿瘤所独有的生长方式

B. 是良性肿瘤所独有的生长方式

C. 良、恶性肿瘤均可以呈浸润性生长

D. 良、恶性肿瘤均不可以呈浸润性生长

E. 以上都不是

本题答案：

23、单项选择题

以下哪项是癌与肉瘤的主要区别点(

-)A . 发病年龄
- B . 大体特点
- C . 组织结构
- D . 恶性程度
- E . 转移途径

本题答案：

24、多项选择题

高分化鳞状细胞癌的镜下特点有()A . 癌巢

- B . 角化珠
- C . 细胞间桥
- D . 基底细胞样癌细胞
- E . 癌细胞大、胞质嗜碱明显

本题答案：

25、填空题

一号线信号系统联锁站 5 个，分别为()、安德门站、新街口站、鼓楼站、迈皋桥站。

本题答案：

26、单项选择题

确诊霍奇金淋巴瘤最具特征性的细胞是()。A.陷窝细胞

- B.免疫母细胞
- C.镜影细胞
- D.异型组织细胞
- E.嗜酸性粒细胞

本题答案：

27、单项选择题

死者，男性，68 岁。晚期肝癌并上消化道出血而亡。尸检时见肺表面多数大小不一的圆形癌结节，边界清楚。

大体观如图所见，下列说法错误的是()



- A . 远处器官形成同一类型的肿瘤是血道转移的依据
- B . 瘤细胞多经动脉入血而形成血道转移
- C . 血道转移最常见的器官是肺和肝
- D . 侵入门静脉系统的肿瘤细胞 , 首先发生肝的转移
- E . 侵入体循环静脉的肿瘤细胞 , 在肺内形成转移瘤

本题答案 :

28、多项选择题

- 肿瘤性增生的特征有 ()。A.生长旺盛
- B.相对的无止境生长
 - C.与机体不协调
 - D.不同程度地丧失分化成熟的能力
 - E.致瘤因子不存在时 , 肿瘤仍能继续生长

本题答案 :

29、单项选择题

患者女性 , 55 岁 , 阴道出血 , 淋漓不尽 3 个月 , 行宫腔内膜诊刮术示内膜腺体单纯性增生 , B 超示子宫肌壁间、浆膜下多发性结节 , 行子宫全切送检该病变最多见于 ()A . 胃肠道

- B . 子宫
- C . 食管
- D . 肩背部皮下组织
- E . 四肢及躯干的皮下

本题答案 :

30、单项选择题

纤维腺瘤最常见于 ()A . 消化道

- B . 皮下组织
- C . 乳腺
- D . 卵巢
- E . 胃肠道

本题答案 :

31、配伍题

纤维瘤()

脂肪肉瘤()

黏液腺癌(

)

交界性肿瘤()

卵巢的浆液性囊腺瘤()A. 来源于上皮组织的恶性肿瘤

B. 来源于间叶组织的恶性肿瘤

C. 组织形态介于良性与恶性肿瘤之间的肿瘤

D. 来源于上皮组织的良性肿瘤

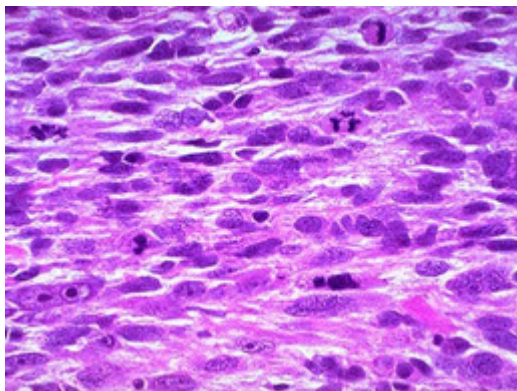
E. 来源于间叶组织的良性肿瘤

本题答案：

32、单项选择题

女性患者，60岁，B超示子宫肌壁结节，行子宫全切术并送检，巨检子宫肌壁间有一结节，直径约4cm，结节与周围肌层分界不清，切面呈鱼肉状，质嫩。

镜下观如图所示，可能的诊断是()



A. 子宫平滑肌瘤

B. 子宫腺肌瘤

C. 子宫平滑肌肉瘤

D. 子宫横纹肌肉瘤

E. 子宫内膜癌

本题答案：

33、单项选择题

下列哪种肿瘤的形状，癌的可能性大(

-)A . 息肉状
- B . 火山口状溃疡
- C . 分叶状
- D . 结节状
- E . 乳头状

本题答案：

34、多项选择题

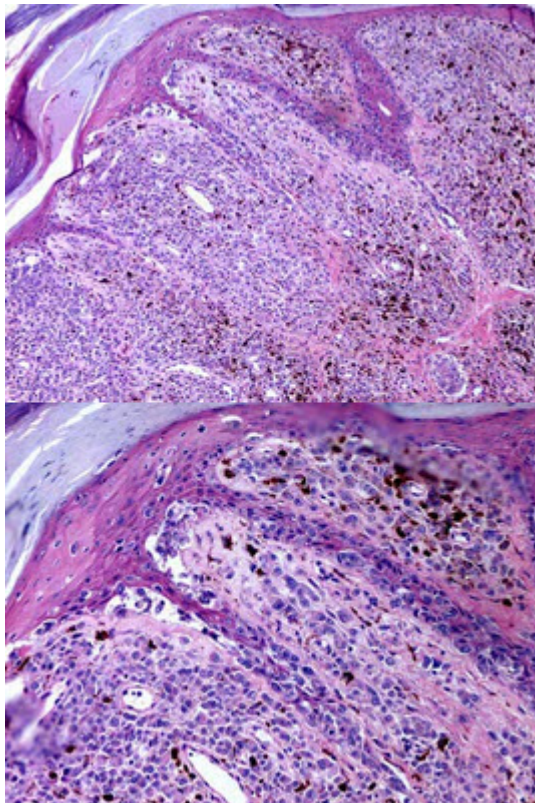
下列符合腺癌特征的有()A . 癌巢呈腺腔状

- B . 癌巢可无明显腺腔
- C . 可分为硬癌和髓样癌等亚型
- D . 癌细胞之间可有网状纤维
- E . 多经血道转移

本题答案：

35、单项选择题

患者，36岁，男，右足底黑痣迅速增大，表面溃烂1个月。手术切除送检。镜下如图所示，真皮浅层肿瘤细胞呈巢状或片状排列，部分区侵入表皮生长，细胞核大，核仁明显，易见核分裂像。最可能的诊断是()



- A . 皮肤慢性溃疡
- B . 皮内痣
- C . 皮肤交界痣
- D . 恶性黑色素瘤
- E . 以上均不是

本题答案：

36、单项选择题

患者，男，31岁，因上腹饱胀不适、反酸、暖气就诊。

该病变与下列疾病均为癌前病变，但除外()

- A . 黏膜白斑
- B . 宫颈原位癌
- C . 肝硬化
- D . 结肠息肉状腺瘤
- E . 慢性溃疡性结肠炎

本题答案：

37、单项选择题

下列哪项最符合转移性肿瘤的概念()

- A . 远隔器官发生的另一种肿瘤
- B . 血道转移的结果
- C . 可形成癌脐
- D . 与原发瘤同属一类型
- E . 可进一步发生转移

本题答案：

38、单项选择题

分化程度高的肿瘤，下列哪项正确()。

- A.恶性度高
- B.浸润性生长
- C.瘤细胞异型性小
- D.容易转移
- E.容易复发

本题答案：

39、单项选择题

下列可以自然消退的肿瘤是()

- A.卵巢浆液性囊腺瘤

B.卵巢黏液性囊腺瘤

C.黑色素瘤

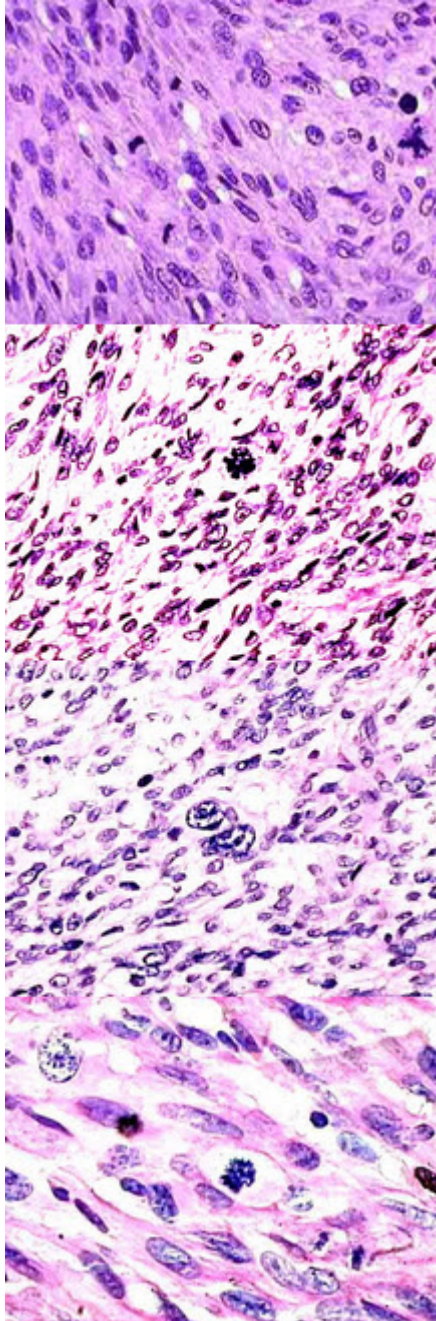
D.结肠息肉状腺瘤

E.基底细胞癌

本题答案：

40、单项选择题

图为纤维肉瘤之镜下观，有关其异型性错误的描述是()



- A . 肿瘤细胞呈束状排列
- B . 肿瘤细胞丰富，排列紧密
- C . 肿瘤细胞体积大，并且大小不一
- D . 可见病理性核分裂像
- E . 肿瘤细胞核与胞浆比例正常

本题答案：

41、单项选择题

女，60岁，右颈淋巴结肿大3月，蚕豆大小，其可能性最小的病变是（

)。A.转移癌

B.淋巴结反应性增生

C.恶性淋巴瘤

D.淋巴结结核

E.转移性肉瘤

本题答案：

42、单项选择题

肝癌一般不转移至()A . 淋巴结

B . 脾

C . 腹膜

D . 肺

E . 脑

本题答案：

43、单项选择题

下列哪一项最符合远隔器官转移瘤的特点() A.与原发瘤组织学类型不同

B.在远隔器官内形成单个转移灶

C.分化程度同原发肿瘤

D.多个圆形结节，散在分布于脏器边缘，可形成癌脐

E.淋巴道转移的结果

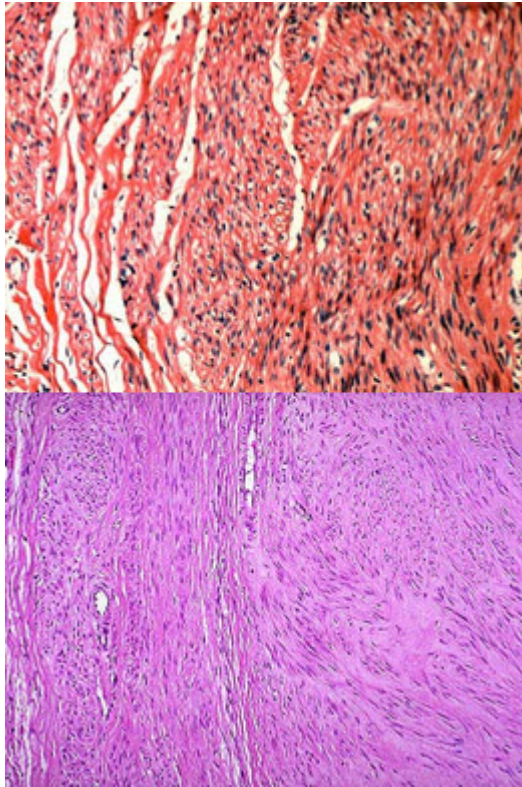
本题答案：

44、单项选择题

患者女性，55岁，阴道出血，淋漓不尽3个月，行宫腔内膜诊刮术示内膜腺体

单纯性增生，B超示子宫肌壁间、浆膜下多发性结节，行子宫全切送检

多发性结节镜下观如图所示，正确的诊断是()



- A . 子宫多发性平滑肌瘤
- B . 子宫平滑肌肉瘤
- C . 子宫纤维瘤
- D . 子宫纤维肉瘤
- E . 子宫腺肌瘤

本题答案：

45、单项选择题

恶性淋巴瘤是（ ）。A.发生于淋巴结的恶性肿瘤

B.发生于骨髓原始造血细胞的恶性肿瘤

C.淋巴结反应性增生形成的恶性肉芽肿

D.淋巴窦上皮增生形成的恶性肿瘤

E.原发于淋巴结和结外淋巴组织的恶性肿瘤

本题答案：

46、单项选择题

卵巢囊腺瘤的类型中不包括（

-)。A.卵巢浆液性腺瘤
B.卵巢皮样囊肿
C.卵巢粘液性囊腺瘤
D.卵巢多房性乳头状囊腺瘤
E.卵巢多房性粘液性乳头状囊腺瘤

本题答案：

47、单项选择题

- 有关淋巴瘤的描述中，哪一项是错误的()。A.分为良性淋巴瘤和恶性淋巴瘤
B.好发于淋巴结
C.组织学上形态多样
D.可多中心发生
E.小儿也可发生

本题答案：

48、单项选择题

- 下列哪种肿瘤是恶性肿瘤()。A.畸胎瘤
B.错构瘤
C.精原细胞瘤
D.多形性腺瘤
E.纤维腺瘤

本题答案：

49、单项选择题

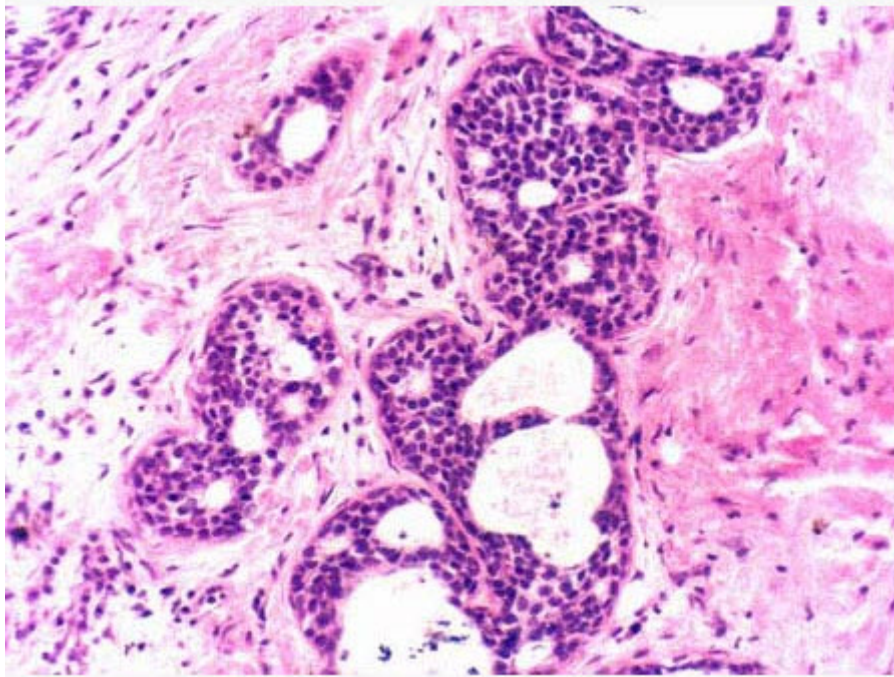
- 肉瘤的肉眼特点通常为()A. 结节状、有包膜，切面灰白质硬
B. 结节状、有包膜，切面灰白质软
C. 分叶状，可有或无包膜，切面灰红或粉红色，质硬
D. 形状不定，切面灰白色，质硬，干燥
E. 不规则结节状，有无完整包膜不定，切面灰红色，湿润质软如鱼肉状

本题答案：

50、单项选择题

- 患者女性，45岁。左乳腺包块2年，镜检如图所示乳腺小叶导管和腺泡上皮细胞的增生、导管囊状扩张，层次增多，轻度异型，局部呈筛状结构，间质纤维

组织增生。则该病变的诊断是（ ）



- A.乳腺纤维腺瘤
- B.乳腺小叶癌
- C.乳腺增生性纤维囊性变
- D.浸润性导管癌
- E.硬化性腺病

本题答案：

51、多项选择题

肿瘤细胞的蛋白质代谢具有()A . 蛋白质分解为氨基酸的过程增强

B . 氨基酸的分解代谢减弱

C . 可合成肿瘤蛋白作为肿瘤的特异性抗原

D . 肿瘤组织的蛋白合成及分解代谢都增强

E . 肿瘤组织的蛋白分解代谢比正常组织减弱

本题答案：

52、多项选择题

下列哪些肿瘤有明显的遗传倾向(

-)A . 视网膜母细胞瘤
- B . 结肠多发性腺瘤性息肉
- C . , 神经纤维瘤
- D . 肝细胞癌
- E . 乳腺癌

本题答案：

53、单项选择题

下列哪一种形态的肿块属癌的可能性最大()。A.乳头状

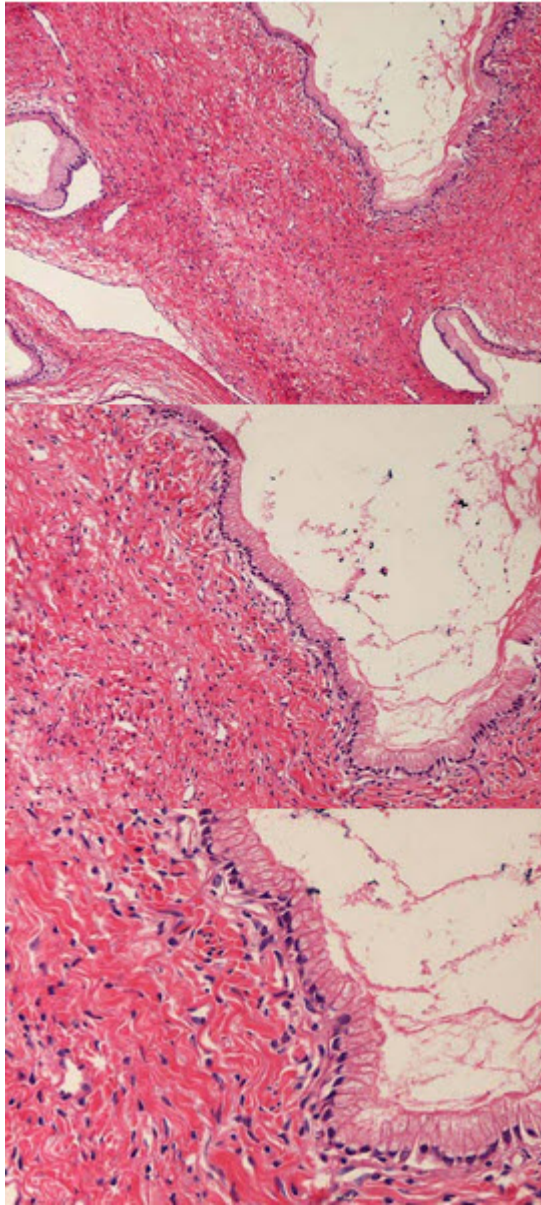
- B.火山口状溃疡
- C.息肉状
- D.结节状
- E.分叶状

本题答案：

54、单项选择题

患者，女，30岁，左侧卵巢巨大肿物切除送检。

患者，女，35岁，右侧卵巢见一肿块，切面为多囊性，内含粘稠胶冻物，囊壁光滑。镜下如图所示，确切的诊断是()

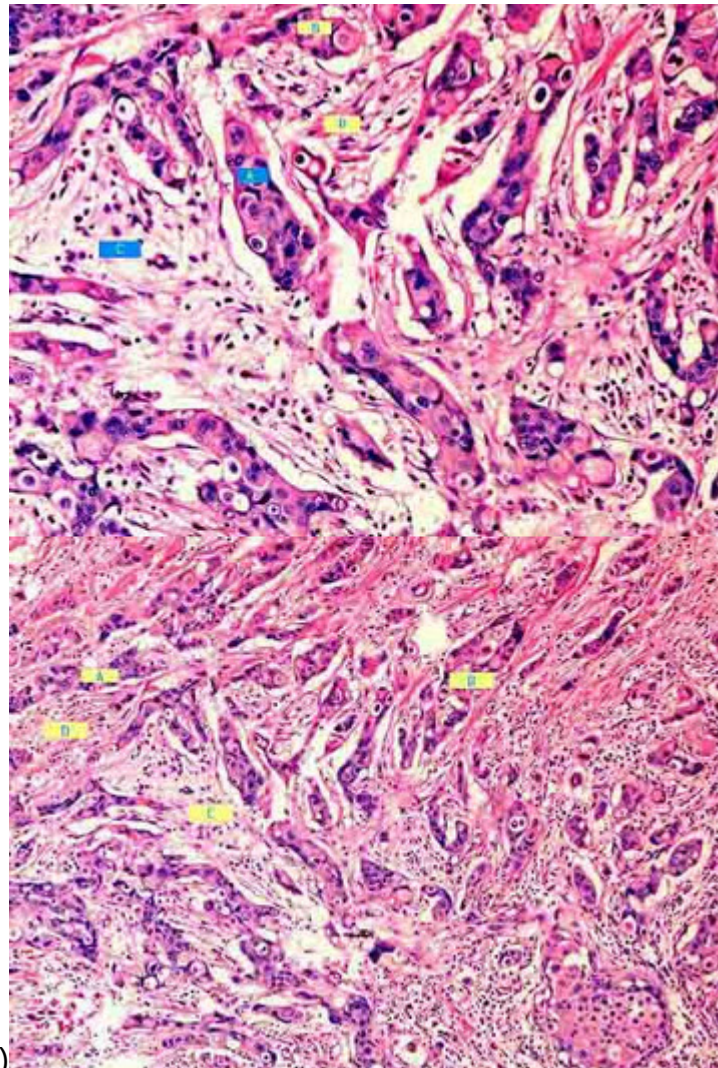


- A . 皮样囊肿
- B . 卵巢黏液性囊腺瘤
- C . 畸胎瘤
- D . 卵巢浆液性囊腺瘤
- E . 卵巢浆液性囊腺癌

本题答案：

55、单项选择题

任何肿瘤组织都由实质和间质两部分构成，如图为乳腺癌之镜下观，以下说法



不正确的是()

- A . A 为肿瘤实质
- B . B 为肿瘤间质
- C . C 为肿瘤间质

D . D 为肿瘤间质

E . B 为肿瘤实质

本题答案：

56、多项选择题

影响肿瘤生长速度的因素是（

-)。A.肿瘤细胞的倍增时间
B.肿瘤的生长分数
C.肿瘤细胞的生成与丢失的比例
D.处于增殖阶段的肿瘤细胞的比例
E.肿瘤的血管形成

本题答案：

57、单项选择题

- 良性肿瘤对机体的影响最重要的是 () A.有无继发改变
B.发生的部位
C.生长方式
D.大小
E.肿瘤生存的时间长短

本题答案：

58、单项选择题

- 较易导致食管癌的致癌物是 () A.亚硝胺
B.3, 4-苯并芘
C.乙萘胺
D.氮芥
E.黄曲霉菌

本题答案：

59、单项选择题

- 以下哪类肿瘤不发生转移(

-)A . 高分化癌
- B . 原位癌
- C . 早期浸润癌
- D . 微小癌
- E . 霍奇金病

本题答案：

60、问答题

良恶性肿瘤有何区别？

本题答案：

61、问答题

简述细胞生长与增殖的信号传导过程。

本题答案：

62、填空题

肿瘤从本质上说是_____病，各种致癌因素协同作用，激活_____和(或)灭活_____，使细胞发生_____。

本题答案：

63、单项选择题

病理诊断肉瘤的主要依据是()A . 间质稀少

- B . 血液供应丰富
- C . 有肺转移
- D . 瘤细胞呈弥散分布
- E . 浸润性生长

本题答案：

64、问答题

简述 P53 基因和 Rb 基因各自的抑癌机制。

本题答案：

65、单项选择题

原癌基因的描述，错误的是()。A.正常细胞基因组中的 DNA 序列

- B.其产物对细胞的生长起抑制作用
- C.正常时以非激活形式存在
- D.环境和遗传因素均可使其激活

E.其激活可由点突变、扩增、染色体易位引起

本题答案：

66、判断题

胃肠道的黏液癌细胞种植性转移至双侧卵巢形成的转移性黏液癌称Krukenberg 瘤。

本题答案：

67、单项选择题

乳腺癌淋巴道转移最早发生于（ ）。A.同侧锁骨上淋巴结

B.对侧锁骨上淋巴结

C.同侧腋窝淋巴结

D.对侧腋窝淋巴结

E.纵隔淋巴结

本题答案：

68、单项选择题

肺转移性肝癌指的是（

-)。A.肺癌转移到肝
B.肝癌转移到肺
C.肝癌和肺癌同时转移到他处
D.肝癌和肺癌互相转移
E.他处的癌转移到肺和肝

本题答案：

69、单项选择题

- 病理上判断肿瘤的良恶性，最主要的指标是()。A.生长速度
B.生长方式
C.肿瘤的异型性
D.出血坏死
E.对机体影响

本题答案：

70、单项选择题

- 患者，女，15岁。左膝上方肿胀伴疼痛半年余；近来出现咳嗽、咯血，X线检查股骨下端骨质溶解，血清碱性磷酸酶升高，左膝的肿块首先应考虑为()
。A.骨肉瘤
B.骨结核
C.骨坏死
D.骨巨细胞瘤
E.骨转移性肿瘤

本题答案：

71、单项选择题

- 下述哪项描述不符合遗传性肿瘤的特点()。A.发病年龄较年轻
B.常为多发性肿瘤
C.第一次突变发生在生殖细胞
D.男性多于女性
E.家族史阳性

本题答案：

72、单项选择题

- 下列哪种癌在胃幽门部一般不会出现(

-)A . 腺癌
- B . 鳞状细胞癌
- C . 硬癌
- D . 胶样癌
- E . 髓样癌

本题答案：

73、单项选择题

- 血道转移的确切依据是 ()。A.瘤细胞侵入静脉
- B.毛细血管内有瘤栓形成
 - C.瘤细胞侵入动脉
 - D.瘤细胞栓塞于远隔器官
 - E.在远隔器官形成同一类型肿瘤

本题答案：

74、多项选择题

- 非典型增生的特点是 ()。A.细胞具有一定程度的异型性
- B.是早期癌
 - C.不可逆转至正常
 - D.有可能发展为癌
 - E.常发生在鳞状上皮

本题答案：

75、多项选择题

- 下列哪些综合征与肿瘤发生有关()A . Bloom 综合征
- B . Li-Fraumeni 综合征
 - C . 毛细血管扩张性共济失调症
 - D . 肾病综合征
 - E . 着色性干皮病

本题答案：

76、单项选择题

- 下列哪项是恶性肿瘤的主要特征(

-)A . 核分裂象多见
- B . 细胞丰富
- C . 瘤巨细胞形成
- D . 浸润性生长和转移
- E . 血管丰富

本题答案：

77、多项选择题

- 肿瘤组织结构的一般规律是()。A.任何肿瘤都由实质和间质两部分组成
- B.肿瘤的实质成分不具特异性
 - C.通常根据肿瘤间质的形态来识别肿瘤的组织来源
 - D.大多数肿瘤的实质由一种组织细胞发生
 - E.转移瘤与原发瘤的组织结构一致

本题答案：

78、单项选择题

女性患者，60岁，B超示子宫肌壁结节，行子宫全切术并送检，巨检子宫肌壁间有一结节，直径约4cm，结节与周围肌层分界不清，切面呈鱼肉状，质嫩。

如需进一步确诊，应首先做哪一项检查()A . PAS 染色

- B . 胸片
- C . 腹部 CT
- D . 免疫组化检查
- E . 刚果红染色

本题答案：

79、单项选择题

患者，男，45岁，因高位小肠梗阻急诊入院。手术切除空肠一段，见肠壁有直径4cm球形肿物一个，境界清楚，有包膜，质硬，灰白色，切面为编织状，部分区域见漩涡状。本肿瘤肉眼诊断最可能是()。A.脂肪瘤

- B.平滑肌肉瘤
- C.平滑肌瘤
- D.脂肪肉瘤
- E.肠结核

本题答案：

80、多项选择题

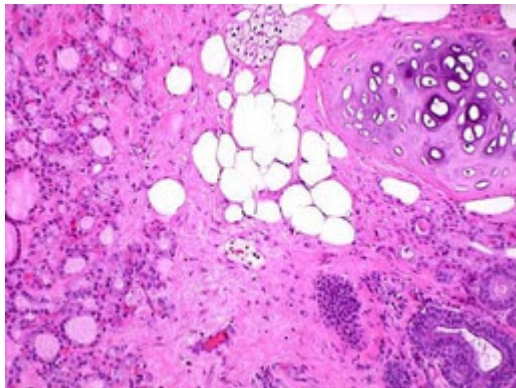
子宫颈癌最常用的病理学检查方法是(

-)A . 脱落细胞学检查
- B . 内窥镜检查
- C . 活体组织检查
- D . 超声检查
- E . CT 检查

本题答案：

81、单项选择题

患者女性，28岁，卵巢囊肿切除送检。巨检肿块囊实性，大小15cm13cm7cm，切开内含大量毛发、油脂、并可见实性质硬区。镜检如图所示，正确的诊断为()



- A . 卵巢黏液性囊腺瘤
- B . 卵巢副中肾管囊肿
- C . 卵巢恶性畸胎瘤
- D . 卵巢成熟型囊性畸胎瘤
- E . 卵巢浆液性囊腺瘤

本题答案：

82、单项选择题

下列各项中哪项不属于区别良恶性肿瘤的要点()A . 肿瘤的组织结构

- B . 生长方式
- C . 复发与转移
- D . 压迫与阻塞
- E . 生长速度

本题答案：

83、单项选择题

癌的镜下特点主要为（

-)。A.癌细胞分散于间质中，癌细胞和间质的量基本相等
B.癌细胞呈团块状或巢状，癌巢之间有网状纤维包绕
C.癌细胞多分散于间质中，间质和血管皆丰富
D.癌细胞分散于间质中不形成团块，间质少，血管多
E.癌细胞呈弥漫分布，癌细胞间有网状纤维穿插包绕

本题答案：

84、单项选择题

- 诊断肉瘤的主要依据是()。A.无包膜
B.肺部转移
C.异型性明显，有核分裂像
D.恶性肿瘤细胞弥散分布，与间质分界不清
E.肿瘤体积巨大

本题答案：

85、填空题

肿瘤的间质对肿瘤起着____|纤维瘤病()

无性细胞瘤()

皮样囊肿()

先天性巨结肠()

结肠多发性腺瘤性息肉()A.良性肿瘤

B.恶性肿瘤

C.增生性病变

D.癌前病变

E.发育不全

本题答案：

89、填空题

平滑肌瘤最好发于____，其次为_____。

本题答案：

90、多项选择题

骨肉瘤 X 线的特征性改变是 (

)。A.Codman 三角

B.呈鱼肉状

C.常有出血坏死

D.瘤细胞有明显异型性

E.日光放射状条纹

本题答案：

91、单项选择题

诊断腺癌的最确切的依据是()。A.来源于腺上皮

B.肉眼呈溃疡型

C.无包膜形成

D.瘤细胞异型性明显，呈腺样排列

E.肿瘤质地较硬

本题答案：

92、问答题

简述癌前病变、非典型增生、原位癌、浸润癌的概念及演进。

本题答案：

93、单项选择题

淋巴结转移性癌的诊断依据是()A.淋巴结肿大

B.淋巴结质地变硬

C.淋巴结疼痛

D.淋巴结内出现早型细胞

E.淋巴结内出现癌巢

本题答案：

94、填空题

常见的肿瘤抑制基因有_____和_____等。

本题答案：

95、多项选择题

下列哪种是血管源性肿瘤()A.毛细血管瘤

B.海绵状血管瘤

C.动脉瘤

D.血管肉瘤

E . 室壁瘤

本题答案：

96、多项选择题

恶性肿瘤浸润性生长可致（

-)。A.局部器官的结构破坏
B.瘤组织周围明显炎症反应带
C.周围组织增生形成包膜
D.肿块与周围组织分界不清
E.严重感染

本题答案：

97、多项选择题

下列哪些是肿瘤抑制基因()A . Rb

B . APC

C . p53

D . NF-1

E . sis

本题答案：

98、问答题

简述恶性肿瘤血行转移机制。

本题答案：

99、单项选择题

最能体现腺癌特点的是()。A.发生于腺上皮

B.癌细胞呈腺样排列

C.癌巢形成

D.呈结节状外观

E.异型性明显

本题答案：

100、单项选择题

患者，男，52岁，上腹胀、隐痛，伴乏力、消瘦、食欲下降4个月。体检：腹软，腹部无压痛，贫血；直肠指诊触及结节状硬块，无压痛，不活动。为明确诊断最好采用下列哪项检查()。A.穿刺活检

B.直肠镜检查并活检

C.X线检查

D.B超检查

E.气钡双重对比造影检查

本题答案：

101、多项选择题

肉瘤有以下哪些特点(

-)A . 瘤细胞弥漫性分布，实质与间质分界清楚
- B . 间叶组织来源的恶性肿瘤
- C . 呈灰红色、湿润、质软、鱼肉状
- D . 临床上较少见，多见于青少年
- E . 多经血道转移

本题答案：

102、多项选择题

属于良性瘤的是()A . 多形性腺瘤

- B . 精原细胞瘤
- C . 黑色素瘤
- D . 淋巴瘤
- E . 乳头状瘤

本题答案：

103、多项选择题

胶样癌常见于()A . 卵巢

- B . 甲状腺
- C . 胃
- D . 乳腺
- E . 肠

本题答案：

104、单项选择题

患者，女，56岁，右眼睑皮肤有一直径约0.6cm微隆起肿块2年。2月前无意中破溃，有少量渗出，外用消炎药治疗后溃疡不愈合。该病例最可能是(

-)。A.慢性炎症
- B.炎性假瘤
- C.皮肤良性肿瘤
- D.麦粒肿
- E.基底细胞癌

本题答案：

105、单项选择题

良、恶性肿瘤的根本区别在于(

-)A . 生长速度
- B . 有无出血、坏死
- C . 生长方式
- D . 分化程度
- E . 核分裂象的多少

本题答案：

106、单项选择题

女性胃癌患者大网膜、卵巢上有多个癌结节，其最大可能是发生了()。A. 血道转移

- B.癌细胞直接蔓延
- C.淋巴道转移
- D.大网膜、卵巢又发生了癌
- E.种植性转移

本题答案：

107、判断题

恶性肿瘤分级依据细胞的分化程度。

本题答案：

108、单项选择题

膀胱最常见的恶性肿瘤为()A . 腺癌

- B . 鳞状细胞癌
- C . 移行细胞癌
- D . 纤维肉瘤
- E . 平滑肌肉瘤

本题答案：

109、单项选择题

下列哪种形状的肿瘤恶性的可能性大()。A.乳头状

- B.囊状
- C.息肉状
- D.边缘隆起的溃疡状
- E.体积巨大的分叶状

本题答案：

110、单项选择题

下列哪种肿瘤是上皮组织发生的良性肿瘤(

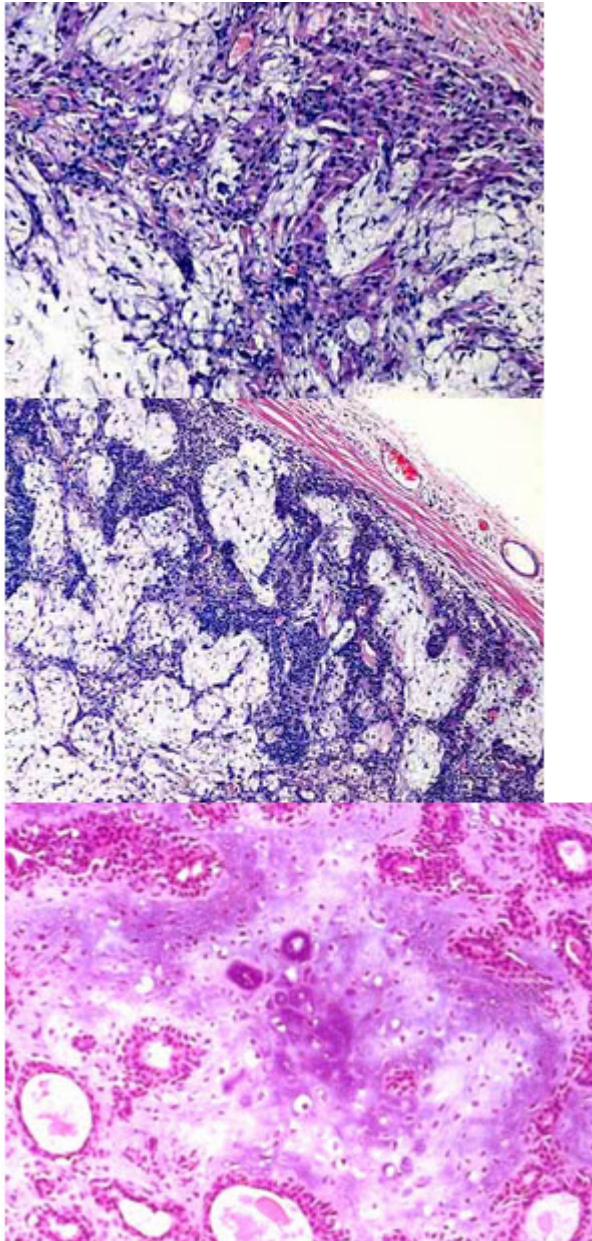
-)A . 皮样囊肿
- B . 乳头状瘤
- C . 血管瘤
- D . 胶质母细胞瘤
- E . 脂肪瘤

本题答案：

111、单项选择题

患者女性，36岁。腮腺区包块2年，手术切除见包块与周围组织境界清楚，包膜完整，大小3cm2cm2cm，切面灰白色，部分区半透明胶冻状。

镜检如图所示，最可能的诊断为()



- A . 慢性腮腺炎
- B . 黏液表皮样癌
- C . 腺淋巴瘤
- D . 多形性腺瘤
- E . 流行性腮腺炎

本题答案：

112、多项选择题

- 下列符合肿瘤性增生的有()
- A . 能分化成熟
 - B . 组织生长旺盛
 - C . 自主性生长
 - D . 病因除去，继续生长
 - E . 不能分化成熟

本题答案：

113、多项选择题

- 与 Rb 基因缺失有关的癌有()
- A . 小细胞肺癌
 - B . 视网膜母细胞瘤
 - C . 骨肉瘤
 - D . 肝癌
 - E . 乳腺癌

本题答案：

114、单项选择题

- 诊断恶性肿瘤的主要依据是()。
- A. 肿块迅速增大
 - B. 产生剧烈疼痛
 - C. 细胞异型性明显
 - D. 产生恶病质
 - E. 局部淋巴结肿大

本题答案：

115、多项选择题

- 呈浸润性生长的良性肿瘤有(

-)A . 乳头状瘤
- B . 平滑肌瘤
- C . 血管瘤
- D . 脂肪瘤
- E . 淋巴管瘤

本题答案：

116、单项选择题

- 肿瘤细胞分化程度越高()A . 肿瘤的恶性程度越低
- B . 对放射治疗越敏感
 - C . 肿瘤转移越早
 - D . 预后越差
 - E . 肿瘤细胞的异型性越大

本题答案：

117、多项选择题

- 影响肿瘤发生的内在因素有()A . 性别与年龄
- B . 遗传因素
 - C . 内分泌因素
 - D . 免疫因素
 - E . 种族因素

本题答案：

118、问答题

某患者在查体时发现肺部有一致密阴影，可能有哪些病变，并简述理由。

本题答案：

119、单项选择题

- 下列哪一种肿瘤的组织来源于三个胚层()。A.无性细胞瘤
- B.精原细胞瘤
 - C.癌肉瘤
 - D.畸胎瘤
 - E.腮腺多形性腺瘤

本题答案：

120、单项选择题

下列哪种肿瘤的恶性型归入癌(

-)A . 腺瘤
- B . 纤维瘤
- C . 脂肪瘤
- D . 滑膜瘤
- E . 血管瘤

本题答案：

121、单项选择题

在部分患者中可能自行消退的肿瘤包括()A . 畸胎瘤

- B . 神经母细胞瘤
- C . 子宫平滑肌瘤
- D . 子宫内膜癌
- E . 子宫颈癌

本题答案：

122、单项选择题

诊断恶性肿瘤的组织学依据主要是()。A.细胞浆呈嗜碱性

- B.细胞核大
- C.细胞异型性明显
- D.核仁明显
- E.可见核分裂像

本题答案：

123、多项选择题

下列哪些是肿瘤相关抗原()A . CEA

- B . ACTH
- C . AFP
- D . ATP
- E . ADP

本题答案：

124、单项选择题

常有激素分泌的肿瘤是(

)。A.鼻咽泡状核细胞癌

B.肺燕麦细胞癌

C.骨肉瘤

D.乳腺癌

E.胃癌

本题答案：

125、单项选择题

肿瘤血道转移的确切证据是()A.恶性肿瘤细胞侵入静脉

B.恶性肿瘤细胞侵入动脉

C.血液中查见肿瘤细胞

D.肿瘤细胞栓塞于远隔器官

E.在远隔器官形成同一类型的肿瘤

本题答案：

126、单项选择题

癌转移至淋巴结时，首先出现在()。A.边缘窦

B.髓窦

C.淋巴滤泡内

D.副皮质区

E.淋巴结门部

本题答案：

127、名词解释

未分化癌(undifferentiated carcinoma)

本题答案：

128、多项选择题

与亚硝胺有关的肿瘤有()A.乳腺癌

B.食管癌

C.胃癌

D.胰腺癌

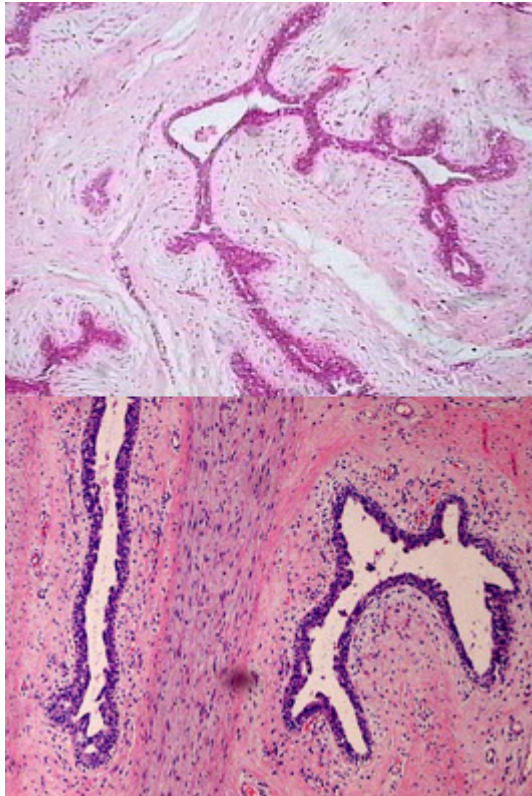
E.肝癌

本题答案：

129、单项选择题

女性患者，右乳外上象限出现肿物一年，临床触诊圆形，界清，可移动。行肿物切除。

术后活检镜下如图所示，正确的诊断是()



- A . 乳腺腺病
- B . 乳腺癌
- C . 乳腺小叶癌
- D . 硬化性腺病
- E . 乳腺纤维腺瘤

本题答案：

130、多项选择题

移行上皮癌最好发于()A . 肾盂

- B . 膀胱
- C . 输尿管
- D . 子宫
- E . 尿道

本题答案：

131、单项选择题

肿瘤的异型性是指肿瘤的 (

-)。A.组织代谢异常
B.组织生长异常
C.间质与起源组织在形态上的差异
D.实质与起源组织在形态上的差异
E.组织与起源组织在机能上的差异

本题答案：

132、单项选择题

患者男性，60岁，右手肘部一菜花样肿物，突出皮面，大小2cm1cm1cm，有蒂，与周围分界清。

有关该肿瘤的叙述，下列哪项是错误的()A.由覆盖上皮发生

- B.多呈外生性生长，形成绒毛状、菜花状或乳头状
C.多为恶性肿瘤
D.鳞状上皮、柱状上皮、移行上皮均可发生
E.光镜下乳头表面覆盖上皮，轴心由血管和纤维结缔组织构成

本题答案：

133、单项选择题

下列哪项属于真性肿瘤()。A.畸胎瘤

- B.动脉瘤
C.错构瘤
D.迷离瘤
E.结核瘤

本题答案：

134、单项选择题

肿瘤的异型性主要反映了肿瘤的()。A.组织起源

- B.组织的代谢异常
C.生长速度
D.细胞的分化程度
E.组织的浸润性

本题答案：

135、名词解释

生长分数(growth fraction)

本题答案：

136、单项选择题

下列哪一项是判断良恶性肿瘤的主要组织学特征(

-)A . 肿瘤细胞排列紊乱
- B . 肿瘤细胞核的多型性
- C . 肿瘤细胞的多型性
- D . 肿瘤细胞浆嗜碱性
- E . 肿瘤细胞失去极性

本题答案：

137、名词解释

髓样癌(medullary carcinoma)

本题答案：

138、单项选择题

下列哪项不属于腺癌的类型()A . 硬癌

- B . 单纯癌
- C . 实体癌
- D . 基底细胞癌
- E . 髓样癌

本题答案：

139、单项选择题

下列哪种肿瘤的间质由扩张的毛细血管组成() A.海绵状血管瘤

- B.乳腺髓样癌
- C.乳腺硬癌
- D.肝细胞癌
- E.子宫颈鳞状细胞癌

本题答案：

140、名词解释

鳞状细胞癌(squamous cell carcinoma)

本题答案：

141、单项选择题

下列对非典型增生的叙述不正确的是()

以上内容仅为本文档的试下载部分，为可阅读页数的一半内容。如要下载或阅读全文，请访问：

<https://d.book118.com/058131051127006114>