

# 广西事业单位考试

## 真题及答案

### 注意事项

本测验共有五个部分，120道题，总时限为120分钟。各部分不分别计时，但都给出了参照时限，供你参照以分派时间。

请在题本、答题卡上严格按照规定填写好自己的姓名，填涂准考证号。

请仔细阅读如下注意事项：

1. 题目应在答题卡上作答，在题本上作答的一律无效。
2. 监考人员宣布考试开始时，你才可以开始答题。
3. 监考老师宣布考试结束时，你应立即停止作答，将题本、答案卡和草稿纸都翻过来留在桌上，待监考老师确认数量无误、容许离开后，方可离开。
4. 在这项测验中，也许有某些试题较难，因此你不要在一道题上思索时间太久，碰到不会答的题目，可先跳过去，假如有时间再去思索。否则，你也许没有时间完毕背面的题目。
5. 试题答错不倒扣分。
6. 尤其提醒你注意，填涂答案时一定要认准题号。
7. 严禁折叠答题卡！

第一部分 言语理解与体现

(共30题, 参照时限30分钟)

本部分包括体现与理解两方面的内容, 请根据题目规定, 在四个选项中选出最恰当的答案。

请开始答题:

1. 中国的一年四季, 季季都令人神往, 春日\_\_\_\_, 夏天绿荫满枝, 秋时\_\_\_\_, 冬季银装素裹。

- A. 姹紫嫣红 硕果累累      B. 风光旖旎 充实丰盈  
C. 生机勃勃 琳琅满目      D. 婀娜多姿 五谷丰登

2. 电子书是运用计算机技术将一定的文字、图片、声音、影像等信息, 通过数码方式\_\_\_\_在以光、电、磁为介质的设备中, 再借助\_\_\_\_的设备来读取、复制和传播。

- A. 存储 先进      B. 记录 特定  
C. 保留 固有      D. 记忆 专门

3. 民间文化同以官方为代表的正统文化和以知识分子为代表的精英文化并非\_\_\_\_的。举例来说, 它像无垠无际的沃土, \_\_\_\_着正统文化和精英文化而衰落了的正统文化和精英文化又如枯枝败叶同样, 流落于民间, 丰厚了它的土层。

- A. 相依相伴 培育      B. 全然隔绝 滋养  
C. 此消彼长 维系      D. 泾渭分明 培养

4. 伴随商品流通、贸易往来、人际交流的越来越\_\_\_\_, 远古时代那种依托步行的交通方式以及手提、肩扛、头顶的运送方式已很难适应社会发展的需要, 于是交通运送

设施的兴建与运送工具的制造便\_\_\_\_\_。

- A. 突出 迫在眉睫      B. 重要 备受瞩目  
C. 明显 日新月异      D. 频繁 应运而生

5. 假如把某些中国象征都只是当作“元素”，就有点儿像把文化和老式当作饰性的小挂钟，看上去\_\_\_\_\_，但“如七宝楼台，眩人眼目，碎拆下来，成片段。”

- A. 五彩缤纷      B. 富丽堂皇  
C. 林林总总      D. 包罗万象

6. 中国的县城确实太复杂，塞北来源：山东公务员考试尚在千里冰封，万里雪飘，江南已经百花吐艳，草木争辉了。2023多种县星罗棋布，地理位置、资源禀赋、文化老式和老百姓的生活方式都\_\_\_\_\_。

- A. 各有千秋                      B. 千姿百态  
C. 气象万千                      D. 千变万化

7. 这些在今天看起来新奇、鲜活的历史，在当时却是\_\_\_\_\_的事情，并不被社会重视，大多是作为轶闻而散见于外地来京人士的私人笔记或清末以来出现的报章之中。资料的极端\_\_\_\_\_，成为社会史研究者和爱好者进入这个领域的重重难关。

- A. 街谈巷议 晦涩                      B. 耳熟能详 隐秘  
C. 司空见惯 分散                      D. 妇孺皆知 匮乏

8. 敦煌壁画共有五万多平方米，若按高为一米来排列，有50多公里长，虽然\_\_\_\_\_，也要夜以继日，作为人类文明奇迹和世界文化艺术瑰宝，敦煌壁画的重大价值不光是数量之巨，并且更在于其内涵的\_\_\_\_\_。

A. 浮光掠影 异彩纷呈

B. 蜻蜓点水 丰富多彩

C. 一目十行 源远流长

D. 走马观花 博大精深

9. 越来越多的人表达乐意购置医疗保险产品，但医疗保险产品的销售状况并没有与需求保持\_\_\_\_\_，由于消费者并不单是从开支管理角度来考虑，更多的是受到情感的\_\_\_\_\_，他们真正寻求的是一种心理安定，这往往是销售者所\_\_\_\_\_的。

A. 一致 左右 关注

B. 协调 干扰 运用

C. 同步 驱动 忽视

D. 统一 暗示 追求

10. 根据智利的法律，所有新居屋的制造都必须按照严格的建筑程序和监督流程进行，建筑物在开建之前\_\_\_\_\_地必须由专业机构负责设计，由于对房屋防震的规定极高，因此智利在建筑的每一种环节上都\_\_\_\_\_，不敢有丝毫的\_\_\_\_\_。

A. 理所当然 精益求精 松懈

B. 无一例外 按部就班 懈怠

C. 一视同仁 精雕细刻 马虎

D. 毫无疑问 循规蹈矩 大意

11. 清末民初，一批西方人跑到中国西南山区进行科学考察或偷猎活动，他们中有人在山区发现了一种体形较小的有尾熊，由于当地人称其为“山地熊”或“猫熊”，他们在文章中也称其为“猫熊”，“猫熊”后来为何叫成“熊猫”了呢？民国后来，有些老式的书刊由竖排改为横排，有人由于左右行文的不一樣，把“猫熊”读成了“熊猫”。不过，其主线原因还是由于动物学界没有对它进行明确的分类。

这段文字重要是：

A. 论述熊猫怎样进入研究视野

B. 简介“熊猫”一词的由来

C. 表明应对熊猫科学分类

D. 阐明对“熊猫”的误称由来

已久

12. 我国是世界上生物种类最丰富的国家之一，高等植物和野生动物物种均占世界10%左右。然而，环境污染和生态破坏导致了动植物生存环境的破坏，物种数量急剧减少，有的物种已经灭绝。据记录，近50年约有200种高等植物灭绝，平均每年灭绝4种；野生动物中约有400种处在濒危或受威胁的状态。

这段文字意在阐明：

A. 动植物灭绝速度逐年加紧

B. 环境恶化导致动植物灭绝或

濒危

C. 我国动植物物种比较丰富

D. 高等植物比野生动物更需要

保护

13. 动物头骨都具有钙的成分，很难溶解于水。有人曾做过试验，用5公斤猪骨头加上5公斤水，在高压锅里熬10个小时，成果一碗骨头汤中的钙含量不过10毫克，不及一袋牛奶钙含量的1/20。骨头汤里还溶解有大量骨内脂肪，常常食用会引起其他健康问题。因此，喝骨头汤未必是治疗骨质疏松的最佳食疗措施，重要的是重视饮食多样化，多摄入富含钙的食物，如牛奶、豆腐、虾皮、紫菜等。

这段文字意在阐明：

A. 喝骨头汤有利有弊

B. 防止骨质疏松补钙是关键

C. 怎样科学有效补钙

D. 平常生活中多样化饮食最科学

14. 罗斯福在就任总统之前，曾在海军担任要职。有一次，他的一位好朋友向他打听海军在一种小岛上建立潜艇基地的计划。罗斯福神秘的向四面看了看，压低声音问道：

“你能保密吗？”“当然能！”朋友十分肯定。“那么，”罗斯福微笑着说，“我也能。”

这段文字告诉我们：

- A. 迂回同样可以到达目的
- B. 风趣可以巧妙地化解难题
- C. 坚持原则与灵活变通并不矛盾
- D. 己所不欲，勿施于人

15. 北京城最早的基础是唐代的幽州城，在此后的一千年中，北京曾经有过四次大规模的发展，或扩建、或新修，分别为金代的元都、元代的大都、明代初期所修的内城及中叶后来所建的外城，北京的凸字形城墙就是这样完毕的。清代继承了明朝的北京，对都市的整体布局系统未加改动，一直到了现代。

根据这段文字，下面表述对的是：

- A. 北京城初次大规模发展是在元代
- B. 北京城在明代初期扩建了外城
- C. 北京城的凸字形城墙形成于明代
- D. 北京城的整体布局在历史上没有大的改动

16.

- ①连残荷也消逝的无影无踪
- ②池塘里的荷叶虽然仍然是绿油油一片
- ③仿佛是一下子从夏天转入秋天
- ④不过看来变成残荷之日也不会太远了
- ⑤再过一两个月，池水一结冰
- ⑥连日来，天气忽然变寒

对上述语句排序对的一项是：

A. ⑤①②⑥③④

B. ⑥③②④⑤①

C. ②⑥③④⑤①

D. ⑥⑤①③②④

17. 假如没有闪电，人类将失去一位勤快的“清洁工”。闪电交作时，大气中的部分氧气被激发成臭氧，稀薄的臭氧不仅不臭，并且能吸取大部分宇宙射线，使地球表面的生物免遭紫外线过量照射的危害。闪电过程中产生的高温，又可杀死大气中90%以上的细菌和微生物，从而使空气变得愈加纯净且清新宜人。

这段文字重要简介：

A. 闪电形成的机制

B. 宇宙射线对人类的危害

C. 臭氧对人类的奉献

D. 闪电对地球的保护作用

18. 维特根斯坦是剑桥大学著名哲学家穆尔的学生。有一天，哲学家罗素问穆尔：

“你最佳的学生是谁？”穆尔毫不踌躇地说：“维特根斯坦。”“为何？”“由于在所有学生中。只有他听课时总露出一副茫然的神色，并且总有问不完的问题。”后来，维特根斯坦的名气超过了罗素。有人问：“罗素为何会落伍？”维特根斯坦说：“他没有问题了。”

这段文字意在阐明：

A. 怀疑和提问总是成功的秘诀

B. 好奇心是研究的内在动力

C. 得到赏识是成才的重要原因

D. 发现问题是不停进步的前提

19. 我国现代迅速都市化的一种明显问题是地方文化特色逐渐丧失。都市的文明特色是都市竞争力的主线所在，各都市在千百年的发展形成了丰富的地方文化和各具特色的都市风貌，这些历史文化特色是都市的文化竞争力和经济竞争力的重要来源，也是人类文明的重要构成部分。保护好这些历史文化特色，就是在保护人类文明。

这段文字意在阐明：

A. 迅速都市化与都市的来源： 山东公务员考试文化保护存在冲突

B. 保护都市的文化特色意义十分重大

C. 文化特色是都市竞争力的重要体现

D. 都市的文化特色丧失的速度非常惊人

20. 有一种小孩，在上中课时，父母曾为他选择文学这条路。只上了一种学期。老师就在他的评语中写下了这样的结论：“该生用功，但做事过度拘礼和死板。这样的人虽然有着完善的品德，也决不能在文学上有所成就。”后来，认为化学老师理解到这个特点后，就提议他改学化学，由于化学试验需要的正是一丝不苟，改学化学后，他仿佛找到了自己的人生舞台，成绩在同学中遥遥领先。后来，他荣获了诺贝尔化学奖，他的名字叫奥托·瓦拉赫。

这个故事重要告诉我们：

A. 父母不应当过早替代孩子选择人生道路

B. 教师对孩子的成功具有决定性的作用



C. 人在本质上只有特点而没有优缺陷之分

D. 善于运用“缺陷”就有也许获得成功

21. 据初步记录，我国已经发现的不可移动文物点近47万处，博物馆约2900家，粗略估计，全国文物藏品不超过2023万件。这些数字是什么概念？英格兰面积只有我国的1/73，而受到国家登记保护的文物点到达50万处，各类博物馆3000余家。其中大英博物馆目前就拥有藏品700万件。建国历史尽200数年的美国，各类大小博物馆也有16000余家，其中美国斯密森博物馆收藏的文物就多达1.3亿件。

这段文字意在阐明：

A. 我国对文物的保护和重视远远不够

B. 政府应当成为保护文物的中坚力量

C. 我国应加大对文物的发掘和管理力度

D. 各国对文物的鉴定原则不尽相似

22. 我国海区的潮汐资源以福建和浙江为最多，潮汐中蕴藏这巨大的能量。潮汐发电是运用海湾、河口等有利地形，建筑水堤，形成水库，以便大量蓄积还说，并在坝中或坝旁建造水力发电厂房，通过水轮发电机组进行发电。然而潮汐发电对自然条件的规定比较高，只有潮汐电站建在合适的地理位，并且出现大潮，能量集中时，从潮汐中提取能量才有也许。

这段文字重要阐明：

A. 我国潮汐资源的分布状况

B. 我国潮汐资源的运用现实状况

- C. 潮汐发电的必要条件
- D. 潮汐发电需要突破的技术障碍

23. 交往和独处原是人在世上生活的两种方式，对于每个人来说，这两种方式都是必不可少的，只是比例不太相似罢了。由于性格的差异，有的人更爱交往，有的人更喜独处。人们往往把交往看作一种能力，却忽视了独处也是一种能力，并且在一定意义上是比交往更为重要的一种能力。反过来说，不懂交际当然是一种遗憾，不耐孤单也未尝不是一种很严重的缺陷。

这段文字重要阐明：

- A. 每个人对交往和独处的爱慕程度不一样
- B. 喜欢交往的人往往胆怯独处
- C. 享有孤单是一种很高的人生境界
- D. 生活中既要擅于交际又要能耐孤单

24. 翻译时，“直译”偏重于对原文的忠实，“意译”偏重于译文语气的顺畅。哪种译法最妥当，人们各执己见。依我看，直译和意译的分别主线不应存在忠实的翻译必然能尽量体现原文的意思。思想感情与语言是一致的，相随而变的，一种意思只有一种精确的说法，换一种说法，意味就完全不一样。因此想尽量体现原文的意思，必须尽量保持原文的语句组织。因此，直译不能不是意译，而意译也不能不是直译。

这段文字中，作者认为：

- A. 应随原文意思灵活选择翻译措施
- B. 忠实于原文思想是翻译的最高艺术

- C. 人为划分直译、意译本无必要
- D. 翻译时应尽量减少译者个人风格的影响

25. 目前人们认识到，极光首先与地球高空大气和地磁场的大规模互相作用有关，另首先有与太阳喷发出来的高速带电粒子流有关，这种粒子流一般被称为太阳风。由此可见，形成极光必不可少的条件是大气、磁场和太阳风，缺一不可。具有这三个条件的太阳系其他行星，如木星和水星，它们的周围也会产生极光，这已被实际观测到的事实所证明。

这段文字重要简介的是：

- A. 太阳在极光形成中的作用
- B. 形成极光的必备要素
- C. 存在极光现象的行星
- D. 人们对极光的观测和认识

26. 有一次，苏格拉底淌水过河，脚一划，落水了。他拼命挣扎，大喊救命，不远处有个钓鱼者不但不救他，反而转身就走。最终是他的学生救了他。后来那个钓鱼者淌水过河，也落水了，苏格拉底和他的学生正巧在河边散步，便用竹竿把他救了上来。当学生们懂得救上来的就是那个钓鱼者时，都懊悔了，但苏格拉底却说：“不对，你们应当救他，这正是我们和他的区别。”

这段文字告诉我们：

- A. 莫以善小而不为
- B. 善有善报，恶有恶报

- C. 做人原则应一以贯之
- D. 普度众生是哲学家的使命

27. 遗传学对研究地球上的生命来源、医学、农业动植物和微生物育种，以至人类学和社会学等方面均有重要的指导意义。它是在动植物育种的基础上发展起来的，必然又可以反过来懂得动植物育种的实践。抗菌素工业的兴起增进了微生物遗传学的发展，微生物遗传学的发展又推进抗菌素工业及其他发酵工业的进步，就是明显的例证。

这段文字重要简介了：

- A. 遗传学各个分支的演变过程
- B. 生命科学对社会科学的作用方式
- C. 遗传学的学科基础及指导意义
- D. 遗传学广阔的应用前景

28. 方略博弈的本质在于参与者的决策互相依存，这种互相作用通过两种方式体现出来：第一种方式是序贯发生，参与者轮番出招；第二种方式是同步发生，参与者同步出招，不过不管怎样，每个人必须明白这个博弈中还存在着其他的积极参与者，每个人都要将自己置身在他人的立场上，来评估自己的这一步行动会带来什么成果。

下列说法与这段文字相符的是：

- A. 方略博弈的本质在于团体协作
- B. 博弈的过程中参与者互相影响制约
- C. 博弈中每一步的成果都直接影响全局
- D. 博弈过程中要为他人设身处地地考虑

29. 法国和比利时的科学家试图找出数学天才与常人的大脑与否则有差异，他们在刊登的汇报中说，研究发既有人可以迅速心算复杂数学问题，也许是由于他们可以使用其他人无法使用的大脑部位。科研人员运用正电子射线扫描技术对一位著名数学家的大脑和一般人的大脑进行了比较研究。他们发现数学家在进行题目演算时，大脑中一般负责长期记忆的部分也进入活跃状态，而一般人则没有这种现象。科研人员因此推断，数学家在进行演算时使用了更多的记忆力，从而使演算速度加紧，这个原理与电脑的原理同样，内存越大，运算速度越快。

- A. 大脑部位使用越多，运算速度就越快
- B. 迅速心算时，长期记忆一般会被激活
- C. 脑容量决定了处理数学问题的能力
- D. 运算速度加紧是由于使用了更多的记忆力

30. “学习悖论”是古希腊有名的悖论之一，其内容是：人们在学习时一般会面临两种状况，一是不懂得要学习的内容，二是已经懂得了要学习的内容。在这两种状况下，学习都是无意义的，由于前者学习没有目的，后者学习没有必要。其实，破解这个悖论并不难，用我国古语中                      的道理就能做到

填入划横线部分最合适的一项是：

- A. “谦受益”与“满招损”
- B. “知其然”与“知其因此然”
- C. “博观而约取”与“厚积而薄发”
- D. “学而不思则罔”与“思而不学则殆”

※※※ 第一部分结束，请继续做第二部分！ ※※※

## 第二部分 数量关系

(共 15 题，参照时限 15 分钟)

一、数字推理。给你一种数列，但其中缺乏一项，规定你仔细观测数列的排列规律。

然后从四个供选择的选项中选择你认为最合理的一项，来弥补空缺项，使之符合原数列的排列规律。

请开始答题：

31. 2, 14, 84, 420, 1680, ( )

A. 2400      B. 3360      C. 4210      D. 5040

32.  $\frac{1}{2}$ ,  $\frac{1}{2}$ ,  $\frac{1}{2}$ ,  $\frac{7}{16}$ ,  $\frac{11}{32}$ , ( )

A.  $\frac{15}{64}$       B.  $\frac{1}{4}$       C.  $\frac{13}{48}$       D.  $\frac{1}{3}$

33. 5, 6, 16, 28, 60, ( )

A. 72      B. 84      C. 92      D. 116

34. 3, 5, 10, 25, 75, ( ), 875

A. 125      B. 250      C. 275      D. 350

35. 10, 24, 52, 78, ( ), 164

A. 106      B. 109      C. 124      D. 126

二、数学运算。在这部分试题中，每道试题展现一段表述数字关系的文字，规定你

迅速、精确地计算出答案。你可以在草稿纸上运算。

请开始答题：

36. 在一种除法算式里，被除数、除数和商之和是319，已知商是21，余数是6，问被除数是（ ）？

A. 237    B. 258    C. 279    D. 290

37. 已知 $\frac{4}{15} = \frac{1}{A} + \frac{1}{B}$ ，A、B为自然数，且 $A \geq B$ ，那么A有（ ）不一样的值？

A. 2    B. 3    C. 4    D. 5

38. 一副扑克牌有52张，最上面一张是红桃A，假如每次把最上面的10张移到最下面而不变化它们的次序及朝向，那么，至少通过（ ）次移动，红桃A会出目前最上面。

A. 27    B. 26    C. 35    D. 4

39. 一果农想将一块平整的正方形土地分割为四块小土地，并将果树均匀整洁地种在土地的所有边界上，且在每块土地的四个角上都种上一棵果树，该果农未经细算就购置了60颗果树，假如仍按上述想法种植，那他至少多买了（ ）果树。

A. 0    B. 3    C. 6    D. 15

40. 某社团共有46人，其中35爱好戏剧，35人爱好体育，38人爱好写作，40人爱好收藏，这个社团至少有（ ）人以上四项活动都喜欢。

A. 5    B. 6    C. 7    D. 8

41. 一项工程由甲、乙、丙三个工程队共同完毕需要15天，甲队与乙队的工作效率相似，丙队3天的工作量与乙队4天的工作量相似，三队同步动工2天后，丙队被调往另一工地，甲、乙两队留下继续工作。那么，动工22天后来，这项工程（ ）

A. 已经竣工

- B. 余下的量需甲乙两队共同工作1天
- C. 余下的量需乙丙两队共同工作1天
- D. 余下的量需甲乙丙三队共同工作1天

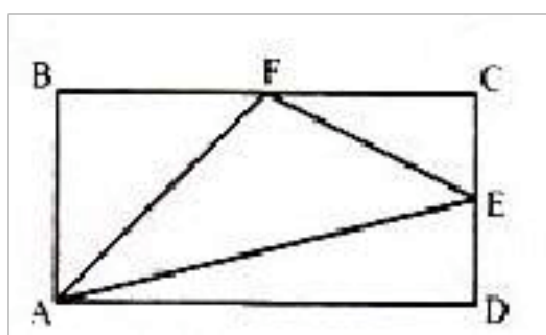
42. 某家俱店购进1000套桌椅，每套进价200元，按期望获利50%定价发售，卖掉60套桌椅后，店主为了提前收回资金，打折发售余下的桌椅，售完所有桌椅后，实际利润比期望利润低了18%，余下的桌椅是打（ ）发售的。

- A. 七五折
- B. 八二折
- C. 八五折
- D. 九五折

43. 小王从家开车上班，其实行驶10分钟后发生了故障，小王从后备箱中取出自行车继续赶路，由于自行车的车速只有汽车的，小王比估计时间晚了20分钟抵达单位，假如汽车再多行驶6公里，他就能少迟到10分钟，从小王家到单位的距离是（ ）公里。

- A. 12
- B. 14
- C. 15
- D. 16

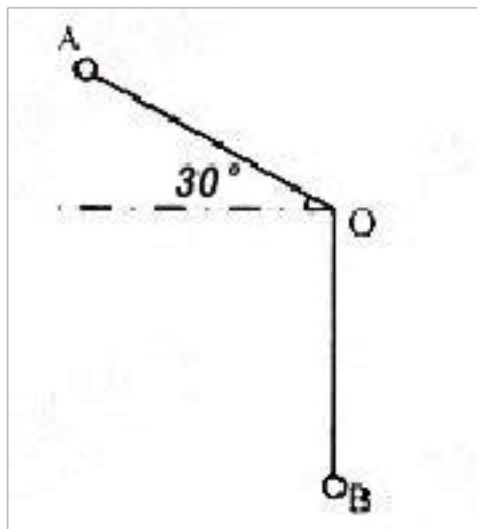
44. 长方形ABCD的面积是72平方厘米，E、F分别是CD、BC的中点，三角形AEF的面积是多少平方厘米？



- A. 24
- B. 27
- C. 36
- D. 40

45. 长为1米的细绳上系有一种小球，从A处放手后来，小球第一次摆到最低点B处共移动了多少米？





- A.  $1 + (1/3)$       B.  $1/2 + (1/2)$       C.  $(2/3)$       D.  $1 + (2/3)\delta$

※※※ 第二部分结束，请继续做第三部分！ ※※※

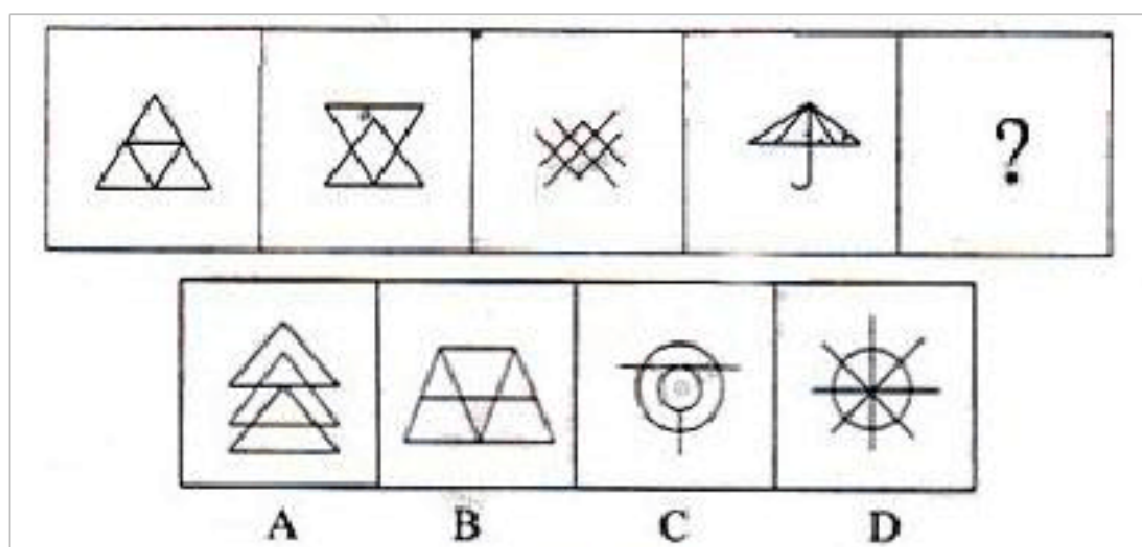
### 第三部分 判断推理

(共 35 题，参照时限 40 分钟)

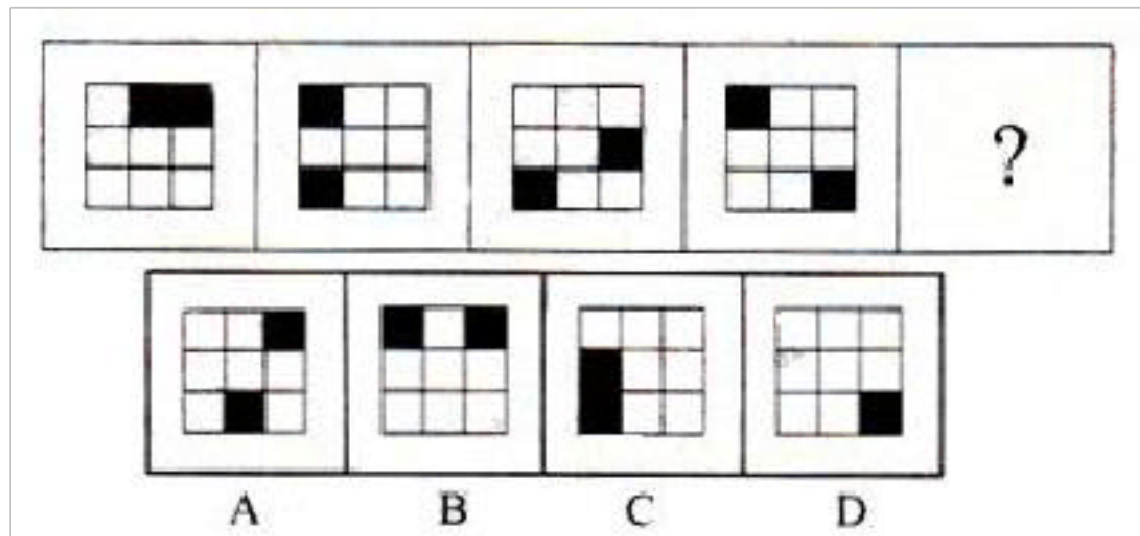
一、图形推理。请从所给的四个选项中，选择最合适的一种填入问号处，使之展现一定的规律性。

请开始答题：

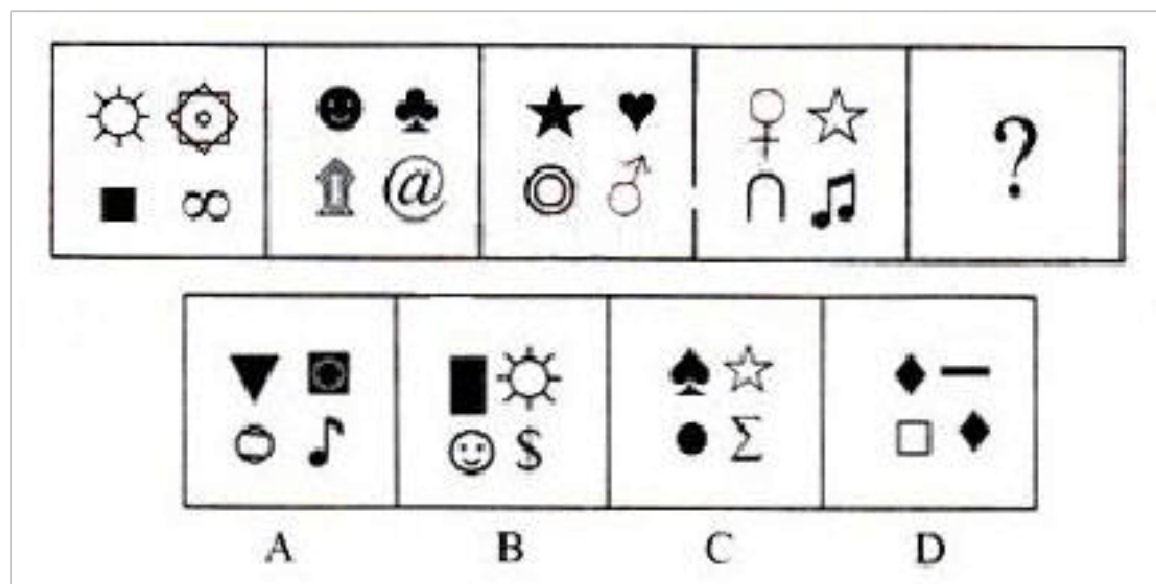
46.



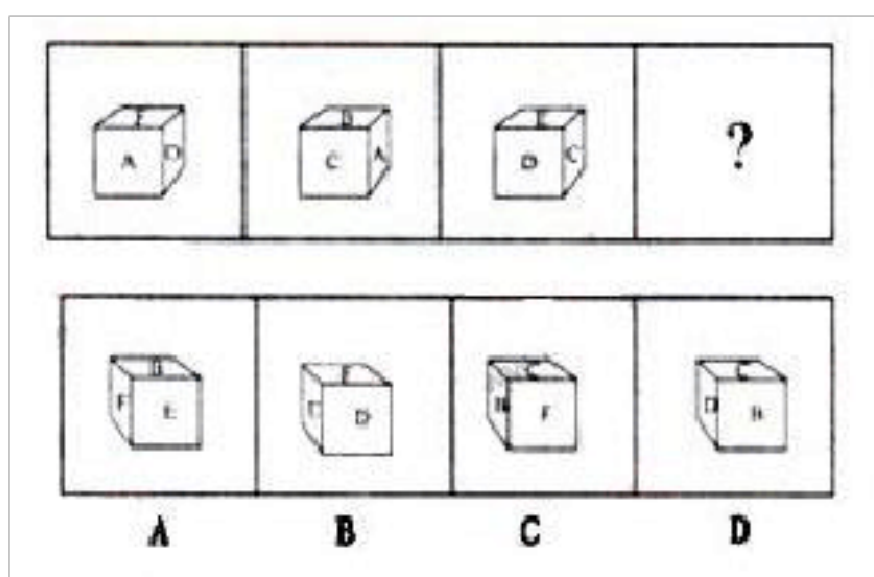
47.



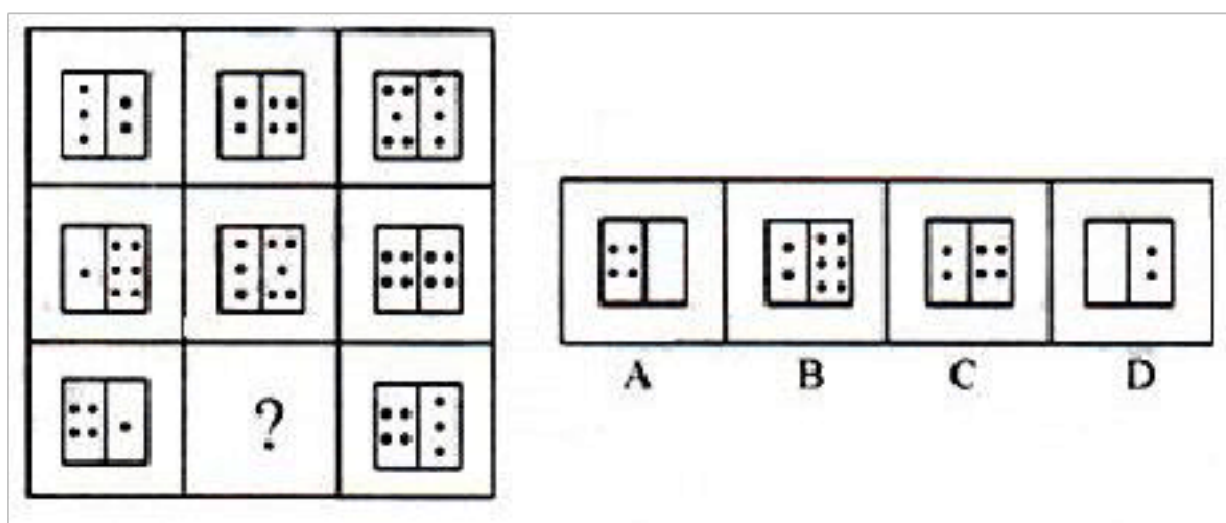
48.



49.



50.



二、定义判断。每道题先给出一种定义，然后列出四种状况，规定你严格根据定义，

从中选出一种最符合或最不符合该定义的答案。注意：假设这个定义是对的，不容置

疑的。

51. 不确定性防止是指在任何一种社会中，人们对于不确定的、模糊的、前途未卜的情景，都会感到面对的是一种威胁，从而总是试图加以防止。

根据上述定义，下列不属于不确定性防止的是：

A. 学校号召硕士出过深造，小王觉得自己生活比较安定，不想出去，就说：“我的外语水平不行，还是把机会让给其他同学吧。”

B. 伴随金融风暴的到来，股市涨跌起伏不定，小赵将自己手上的股票迅速抛掉。

C. 毕业答辩日期临近，小李对于答辩老师也许提出的问题心中没底，非常紧张。

D. 小张在去国企工作还是自己创业之间反复思索，觉得后者风险太大，于是选择进入国企。

52. 文化反哺是指在急速的文化变迁时代所发生的年长一代向年轻一代进行广泛的文化吸取的过程。

根据上述定义，来源：山东公务员考试下列属于文化反哺的是：

A. 七十年代出生的人并不是狂热的追星族，但许多人都非常喜欢八十年代出生的歌星发明的某些歌曲。

B. 张老师说：“目前教学都是电子化，诸多时候要做PPT，要上网查资料，碰到不会的时候，儿子就是我的老师。”

C. 孙经理说，他们单位年轻人人居多，他尝试着用跟儿子交流的方式与年轻人沟通，果然效果很好。

D. 刘主任接受了下属们的提议，制定了新的工作制度，提高了员工的工作积极性。

53. 社会增进是指个体从事某项活动时，他人在场增进其活动完毕，提高其活动效率的现象，也称社会助长。

根据上述定义，下列不属于社会增进的是：

- A. 学生在进行数学计算时，教师的旁观可使学生充足开动脑筋。
- B. 小王扶起跌倒的李大爷，他觉得自己做了一件故意义的事。
- C. 员工在进行生产时，厂长站在车间里，员工效率就会大大提高。
- D. 足球运动员走进球场时，看到比赛场座无虚席就会斗志昂扬。

54. 庭院经济是指农户充足运用家庭庭落的空间、周围非承包的空坪隙地和多种资源，从事高度集约化商品生产的一种经营形式，重要有种植业、养殖业、加工业。

根据上述定义，下列属于庭院经济的是：

- A. 在阳台上种植花草美化居住环境
- B. 在承包的池塘养殖鲤鱼
- C. 在自家后院加盖瓦房建立手工艺编织厂
- D. 在草原上放牧羊群

55. 积累基金是指国民收入中用作追加生产资金的部分，重要包括：扩大再生产基金，如建工厂、修铁路、开垦土地、兴建水利等；非生产性基本建设基金，如修建学校、医院、体育场馆以及国家行政、国防部门的基本建设等；社会后备资金，如应付战争、自然灾害等突发性事件的物质储备等。

根据上述定义，下列不属于积累基金的是：

- A. 三峡工程建设费用

- B. 地震灾区学校重建费用
- C. 奥运会场馆建设费用
- D. 军事演习费用

56. 职业病是指企业、事业单位和个体经济组织的劳动者在职业活动中，因接触粉尘、放射性物质和其他有毒、有害物质等原因而引起的疾病。

根据上述定义，下列属于职业病的是：

- A. 李老师在搬进了刚装修的新办公室，由于有害气体严重超标，导致她患上了血液病。
- B. 刑警老王在近30年的职业生涯中接触过多种犯罪分子，在平常生活中，他也常常用职业的眼神打量亲朋好友。
- C. 小赵是一家企业的高级管理人员，工作常常加班加点，饮食很不规律，终于被医院查出患上了胃炎。
- D. 小张在一家皮鞋厂工作，因长期接触含苯物质而患上了再障性贫血。

57. 主观镜头是指在影视活动中把摄像机的镜头当做剧中人的眼睛，直接“目击”剧中人所看到的景象。

根据上述定义，下列属于主观镜头的是：

- A. 电视剧《红楼梦》描写林黛玉初进贾府与别家不一样，心情很复杂，于是到处留心，时时在意。
- B. 电视剧《三国演义》在展示蒋干“窃书”过程中，把周瑜帐中的每一个角落都用特写镜头进行了放大展现。

以上内容仅为本文档的试下载部分，为可阅读页数的一半内容。如要下载或阅读全文，请访问：<https://d.book118.com/067052121044006054>