

## 目录

1	指纹锁介绍.....	4
1.1	产品特征.....	4
1.1.1	产品介绍.....	5
1.1.2	产品功能介绍.....	5
1.2	尺寸.....	5
1.3	技术参数.....	6
2	操作使用.....	7
2.1	放置手指的方式.....	7
2.2	操作说明.....	8
2.3	警示.....	8
2.4	安装/更换电池.....	9
3	安装步骤图.....	10
3.1	侧条和锁体尺寸图.....	10
3.2	确认开门方向.....	14
3.3	门板开孔图.....	15
3.4	门扣盒开孔图.....	15
3.5	安装步骤.....	15
3.5.1	安装锁芯.....	15
3.5.2	安装前后面板.....	16
3.5.3	安装门框盒和扣板.....	17
4	锁的维护及保养.....	19
4.1	日常维护及保养.....	19
4.2	使用须知.....	19
5	售后服务.....	20
5.1	售后服务相关说明.....	21
5.2	装箱清单.....	24
5.3	配件表.....	...

24

A/1(2016

年5月)

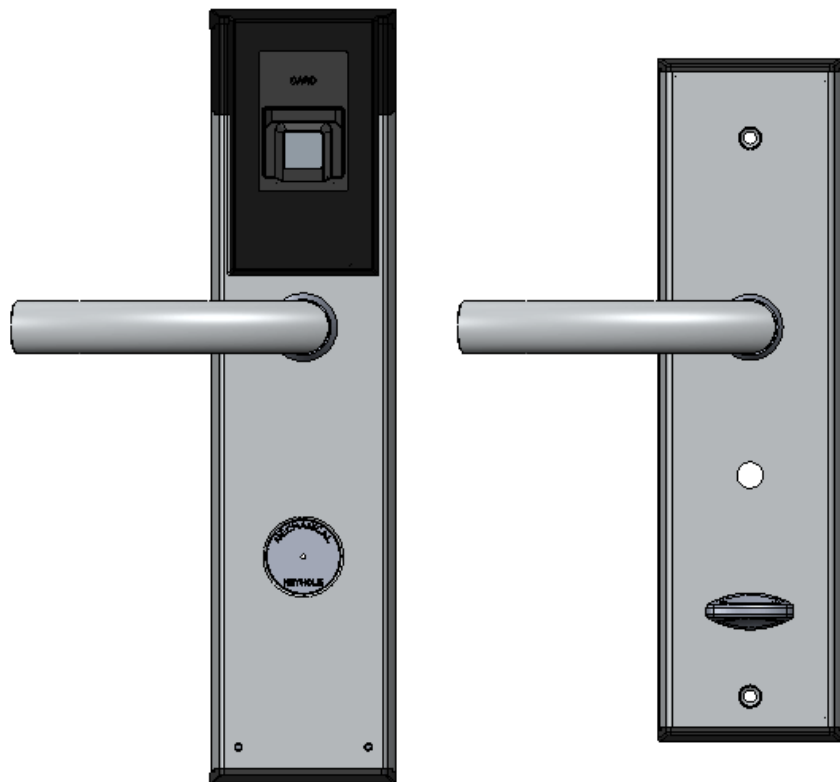
## 重要提示

- 1 指纹锁作为高科技产品，安装的好坏直接影响到门锁的正常操作及使用寿命，建议您聘请对锁具有相当经验的师傅进行安装，并根据产品附件中门板开孔图样板进行开孔，凿支撑窝，锁扣板及锁扣盒孔；确认所开凿的孔准确无误，然后严格按照产品说明书中的步聚进行操作，如果安装后发现锁开关不灵活或不能开启，请及时和当地的经销商或本公司的售后服务部门联系，以便问题快速得以解决。
- 2 如果您的房间正在装修中，我们建议您在产品安装及经检查没问题后将产品卸下，待装修完成后再把产品重新装上，这样做的目的是：1. 避免装修过程中出现腐蚀性物质粘在锁体上，影响外观，如果门的油漆未干会影响传动不灵活；2. 装修时会使用酒精、油漆等化学物质，这些化学物质在未干透时会向空气中散发腐蚀性气体或灰尘，加速产品表面处理生变，影响外观及降低产品使用寿命。
- 3 在门锁安装前，请您先接通所有连接线并装好电池后，按门锁线路板上的初始化按钮，第一时间对门锁进行初始化，恢复到出厂状态。
- 4 门锁在安装时，请务必将机械钥匙随身携带。以免在没有安装完成之前关门而无法进入。



# 1 指纹锁介绍

## 1.1 产品特征



前锁面（带指纹功能）

后锁面

### 1.1.1 产品介绍

特点：304 不锈钢，外观精致，结构合理，安全可靠的指纹锁。

适用范围：室内木门，室内铁门。

### 1.1.2 产品功能介绍

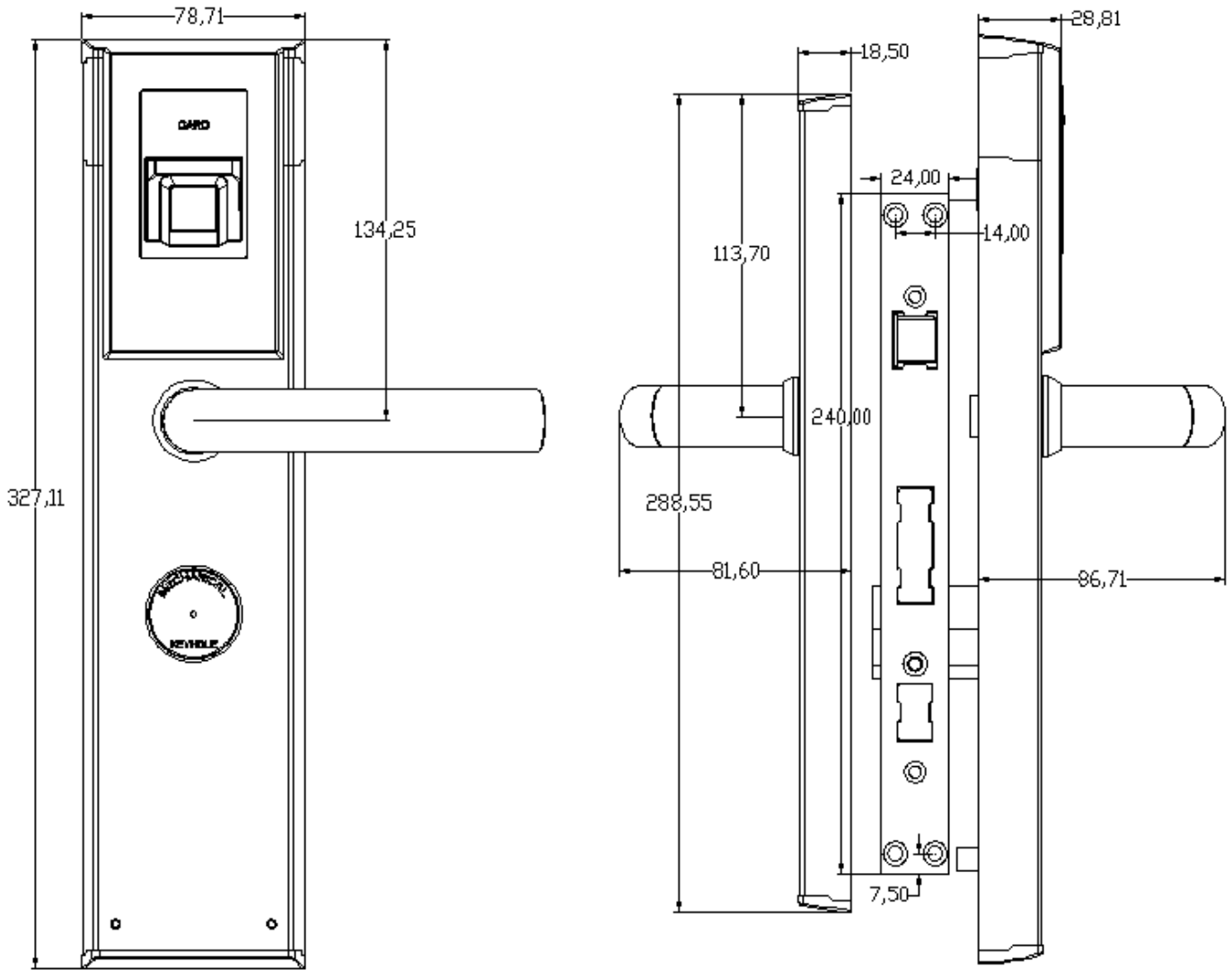
采用国际上先进的生物技术，确保质量可靠；使用 4 节 AA 电池；把手可以防止暴力破坏；

同时具备开门方式：1. 指纹开门。2. 刷卡开门。3. 钥匙开门。

其中刷卡开门可做带酒店管理系统版本，适用于出租房，酒店型公寓等。即可以做到时间管理，又可以指纹开门。

此款用的卡片都是 T5557 加密卡，安全，可靠。

# 1.2 尺寸



### 1.3 技术参数

序号	项目	技术参数
1	传感器分辨率	亮背景, 500dpi
2	传感器抗破坏能力	4H铅笔 20 厘米连续冲击 1000 次不损坏
3	启动时间	<1 秒
4	对比方式	1: N
5	拒真率	小于或等于百分之一 ( $\leq 1\%$ )
6	认假率	小于或等于百万分之一 ( $\leq 0.0001\%$ )
7	手指使用角度	360°
8	指纹登记模块	一次生成一个指纹模块
9	指纹更新方式	自动更新
10	指纹信息	电池断电与更换不丢失指纹信息
11	指纹容量	100 枚
12	光线干扰	避免强光直射
13	采集器	硬质玻璃, 表面纳米处理, 极耐磨
14	静态功耗	小于 30 微安
15	动态功耗	工作电流小于 200 毫安
16	控制系统	双核双电路单独控制
17	指纹组电池寿命	开门 5000 次
18	工作电压	直流 6V
19	供电方式	电池供电
20	备用电源	直流 9V
21	低压报警	4.9 伏
22	抗静电	接触放电 8KV 空气放电 15KV
23	工作温度	-10°C 到 55°C
24	工作湿度	10%-90%
25	储存温度	-20°C 到 7 0°C
26	开门方向	左开、右开
27		
28		
29		
30		

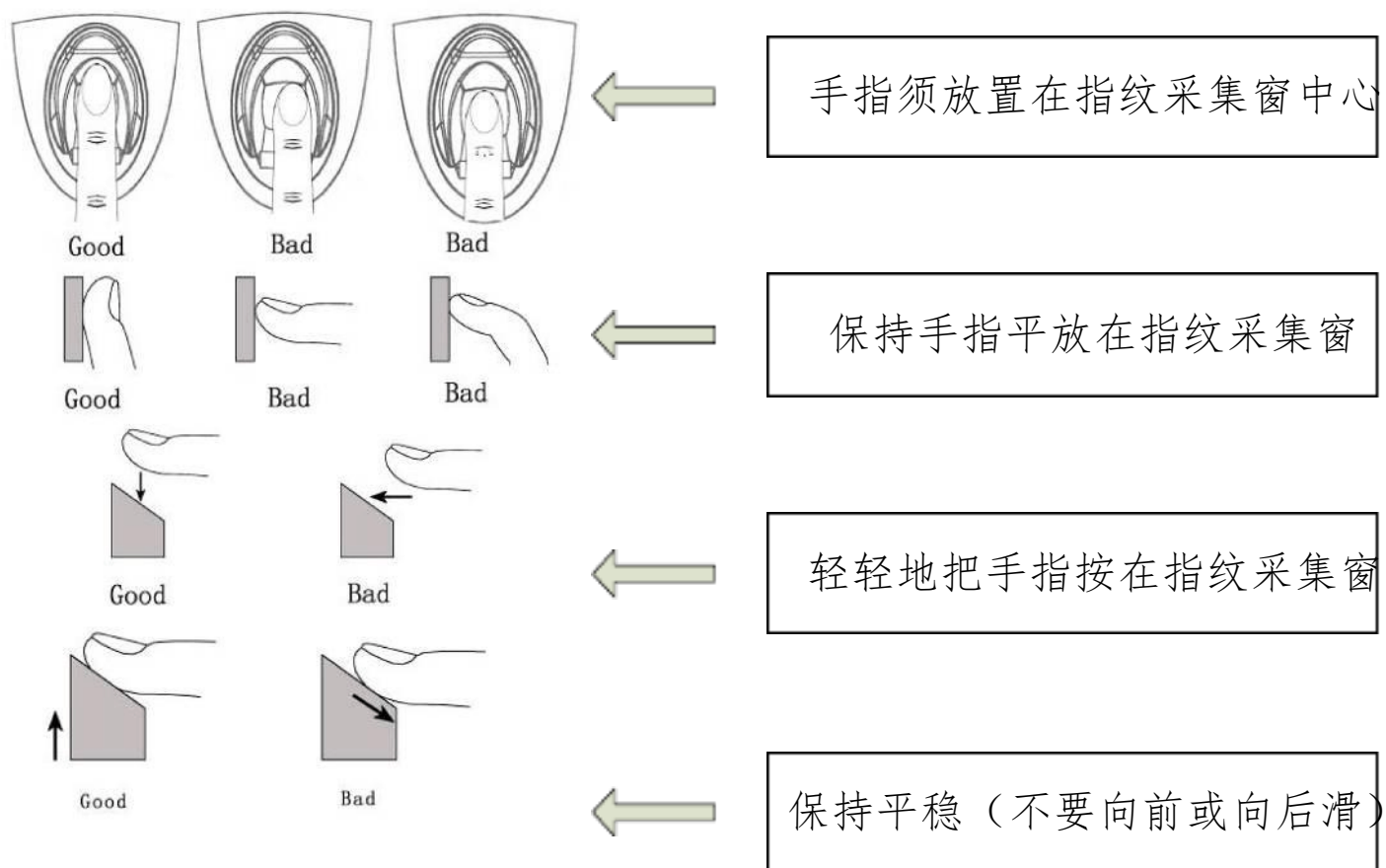
(注: 本公司注重科技更新, 参数更改后, 恕不另行通知)

## 2 操作使用

### 2.1 放置手指的方式

注意：请熟悉正确手指放置位置

把手指放在指纹采集窗上，力度适中，尽量平放，指纹中心包含了图像大部分信息。如下图比较了正确和错误的放置手指的方法：



## 2.2 操作说明:

开门方式:

1. 用指纹开门:将手指按在指纹读头上,音乐响起即可开门。指纹保存 100 枚。
2. 用感应卡开门:持感应卡靠近感应区,音乐响起即可开门。开门卡保存 100 张。
3. 机械钥匙开门。

使用说明:

- 1: 锁的初始化:连续按线路板上的贴片按钮开关 5 下,听到“滴…滴”2 声长响,并伴有蓝灯闪烁。
- 2: 配置管理卡:初始化后在蓝灯闪烁期间(7-10 秒),持卡靠近感应区,听到“滴…滴”一短一长响,管理卡配置成功。
- 3: 配置管理指纹:刷管理卡,听到“滴滴”一短一长响,电机驱动,放手指到指纹读头直到听到“滴”1 短声再“滴”1 长声响,管理指纹配置成功;或在门锁初始化后在蓝灯闪烁期间(7-10 秒),放手指到指纹读头直到听到“滴”1 短声再“滴”1 长声响,管理指纹配置成功。
- 4: 增加开门卡:刷管理卡(或读管理指纹),听到“滴滴”2 声短响,电机驱动,持需加入的开门卡靠近感应区,听到“滴”1 声长响,卡片增加成功。可持续增加。
- 5: 增加开门指纹:刷管理卡(或读管理指纹),听到“滴滴”2 声短响,电机驱动,放需要加入的手指到指纹读头直到听到“滴…滴”1 短 1 长声响,指纹增加成功。可持续增加。
- 6: 删除卡片和指纹:连续读管理卡 5 下,删除所有开门卡和所有指纹(含管理指纹),管理卡依然有效。或对门锁进行初始化。

## 2.3 警示

音乐声---刷开门卡或按指纹 OK 电机驱动开门。

“滴…滴滴滴”快速三声---低压提示,电池电压低,请更换电池。

“滴滴滴滴滴”连续响 5 声---无效卡片,拒绝开门。

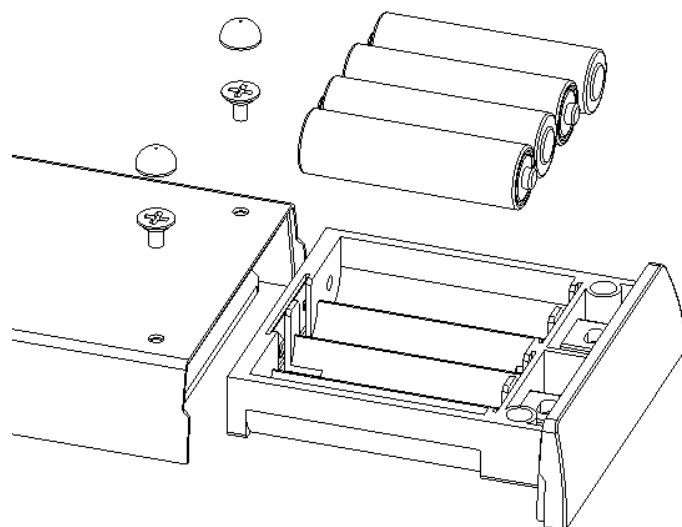
“滴…滴滴滴滴”滴 1 声后再 4 声---无效指纹,拒绝开门。



“滴…滴滴滴滴滴” 滴 1 声后再 6 声——没有读到指纹。

## 2.4 安装/更换电池

### 2.4.1 安装电池



用手松开螺丝装饰头再松开螺丝向下抽出，装入 4 节 AA1.5V 电池，然后将螺丝拧紧，装上螺丝装饰头。

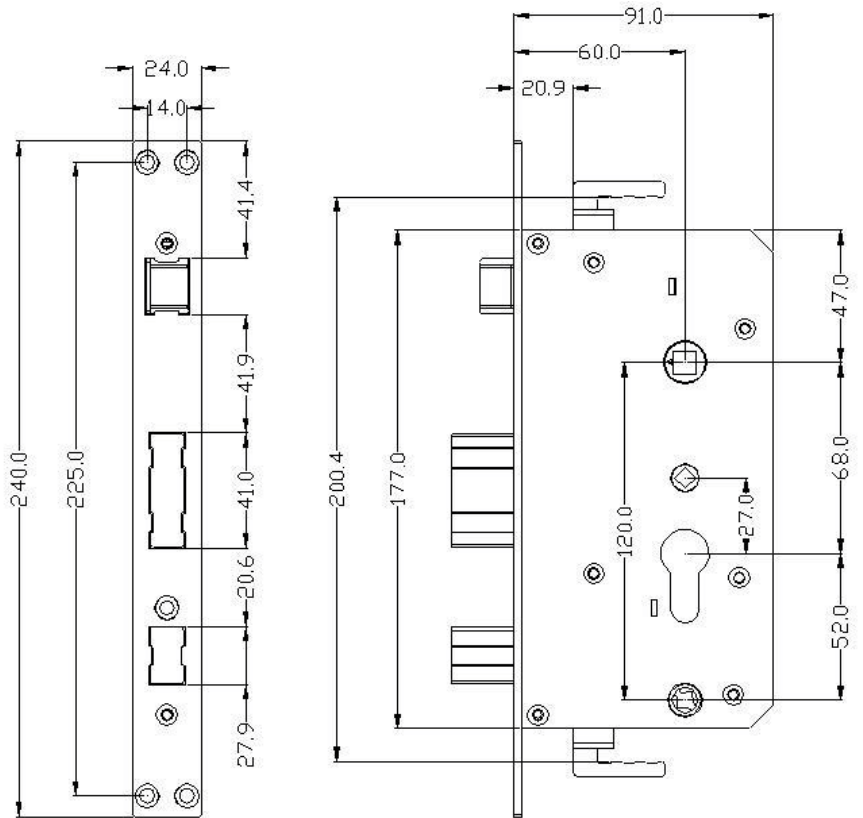
### 2.4.2 更换电池时机

当电池电量不足时，每次开门提示“滴…滴滴滴”。

- A. 使用错误型号电池会引起爆炸。
- B. 请仅使用碳锌或碱性-二氧化锰电池，请使用品牌电池。
- C. 请遵守当地环境保护法标准处理废旧电池。
- D. 若处理不当，电池可能会发生爆炸。请勿对电池进行再充电、分解或将其扔进火中。
- E. 请务必根据说明操作电池。
- F. 将电池的正极或负极按标志的所示方向正确安装。
- G. 将电池放置于远离儿童和宠物之处。
- H. 若锁长期不使用，请取出电池。
- I. 新旧电池不可混用。
- J. 如果皮肤或衣服沾上电池漏出的溶液，请立即用水冲洗。如果眼睛触及碱液，

## 安装步骤图

### 3.1 侧条和锁体尺寸图

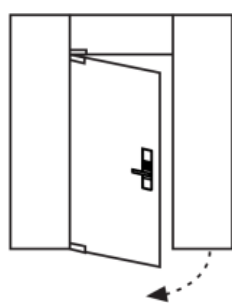


## 锁体尺寸图

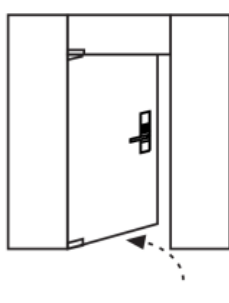
导向板尺寸标配 24\*240MM

(可选尺寸 30\*240MM)

## 3.2 确认开门方向



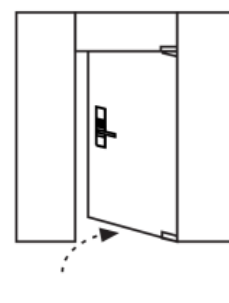
左拉方式开门



左推方式开门



右拉方式开门

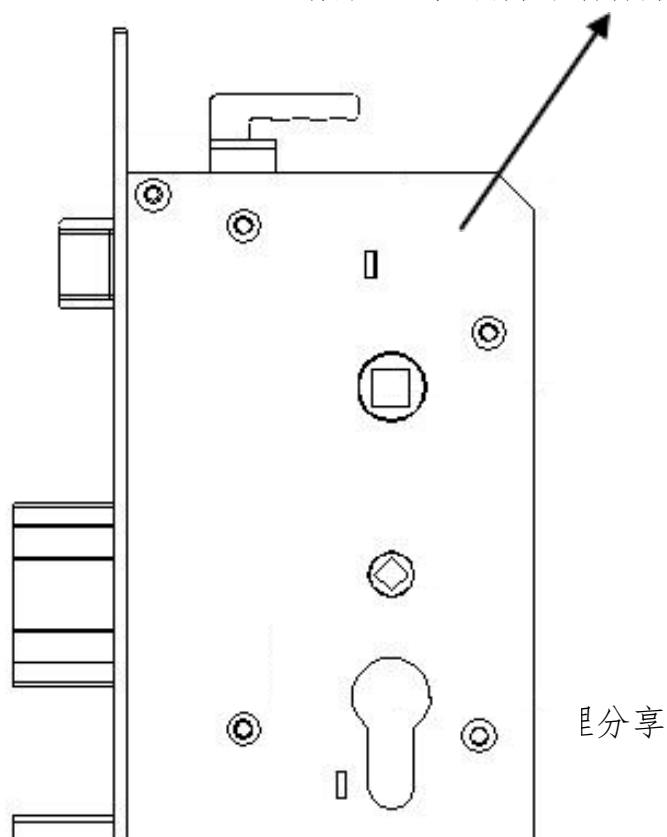


右推方式开门

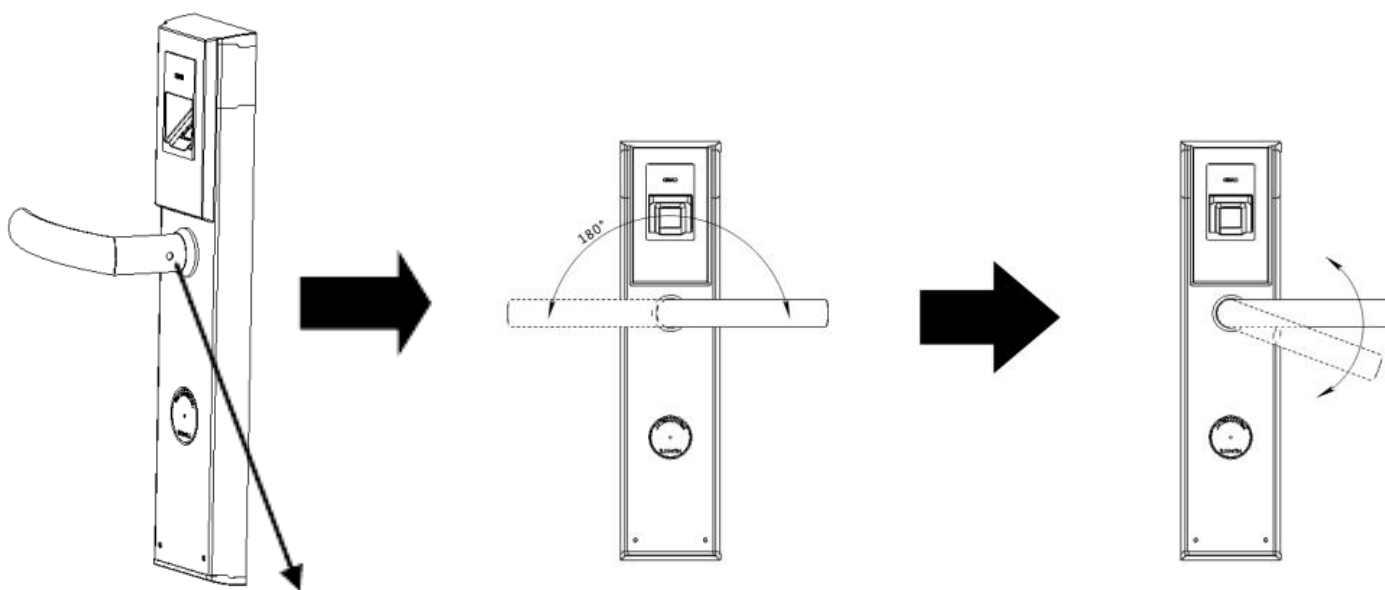
## 3.2.1 确认锁芯锁舌和密码锁的把手方向

## 1. 锁芯锁舌根据开门方向转换方向

打开上盖拿出斜舌旋转调方向，合上上盖拧紧螺丝



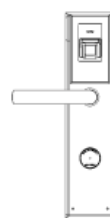
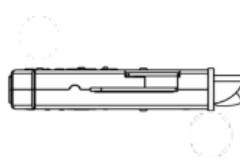
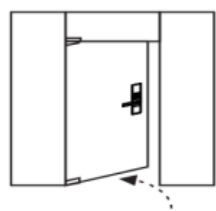
2.



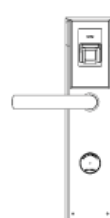
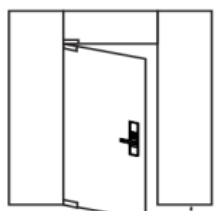
松开螺丝  
调整前后锁把手方向

根据开门方向调换把手方向

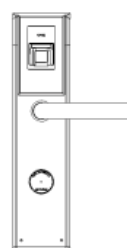
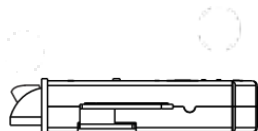
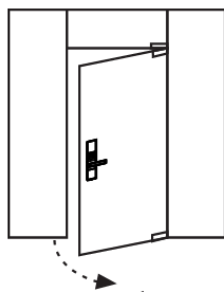
换好后拧紧螺丝压动把手  
让把手顺畅压动没有松动



左推方式开门



左拉方式开门



以上内容仅为本文档的试下载部分，为可阅读页数的一半内容。如要下载或阅读全文，请访问：<https://d.book118.com/078133031106006133>