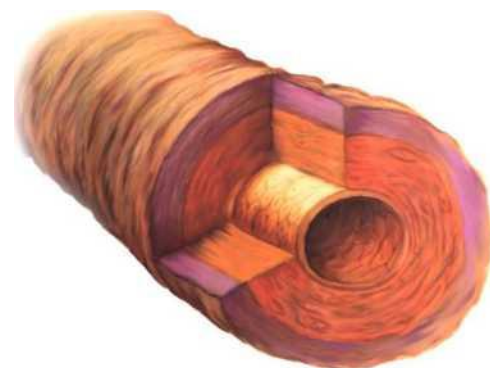




# “管” & “管” 相护 血栓无路



# 临床现象



关节活动处



下肢穿刺



手背20G



肠外营养液



导管内回血

这些跟血栓形成有关系吗？

有什么关系呢？

---

# 导管相关性血栓危险因素

1

导管

2

穿刺操作

3

穿刺部位

4

肢体活动

5

药物

6

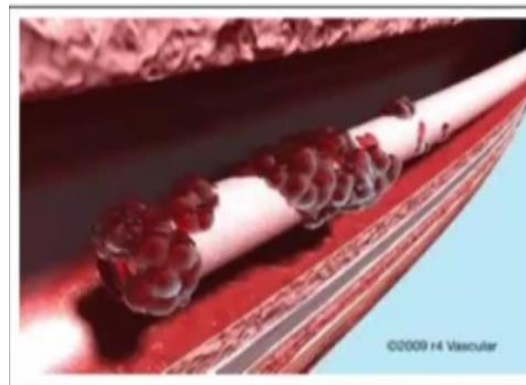
患者

# 导管相关性血栓危险因素

导管 → 穿刺操作 → 穿刺部位 → 肢体活动 → 药物 → 患者

## ➤ 导管因素—型号

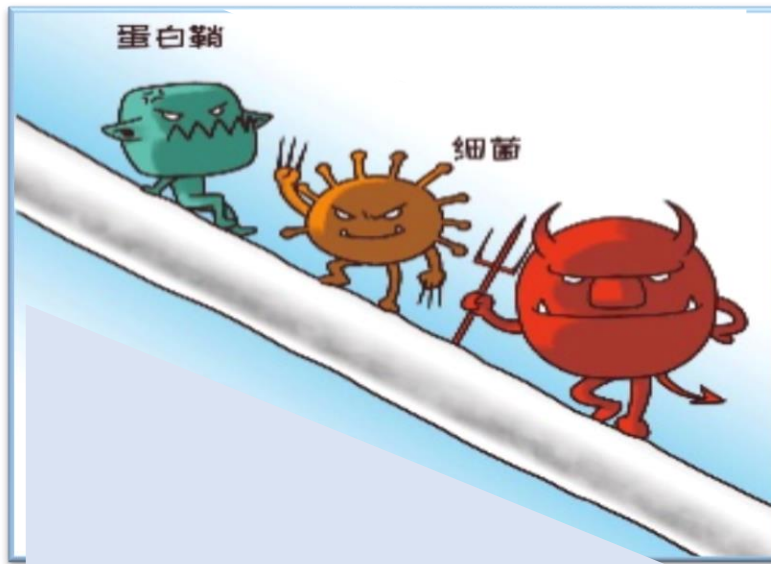
导管外管径超过所在血管直径  
**50%**时，会显著影响到血流动力学，导致该区域血流瘀滞  
(核心危险因素)



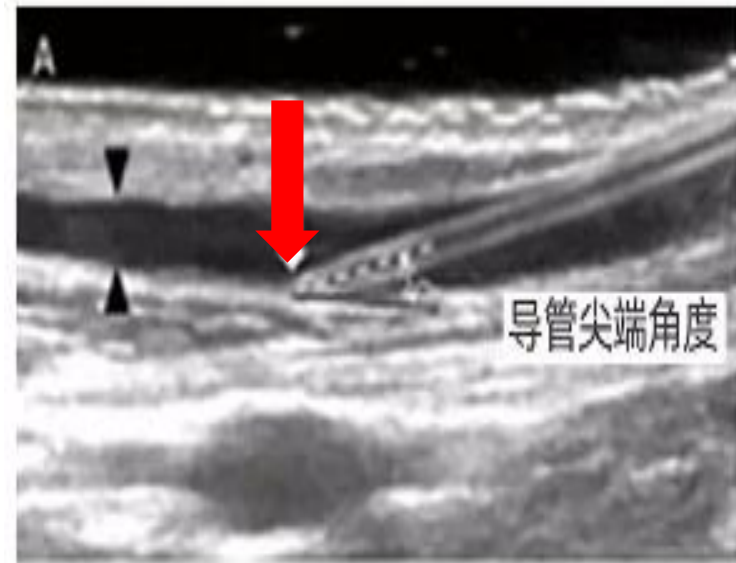
# 导管相关性血栓危险因素

导管 → 穿刺操作 → 穿刺部位 → 肢体活动 → 药物 → 患者

## ➤ 导管因素—材质



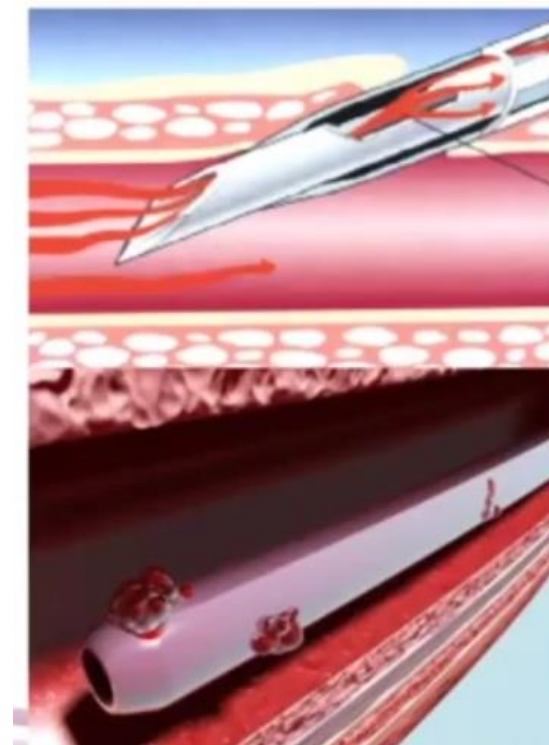
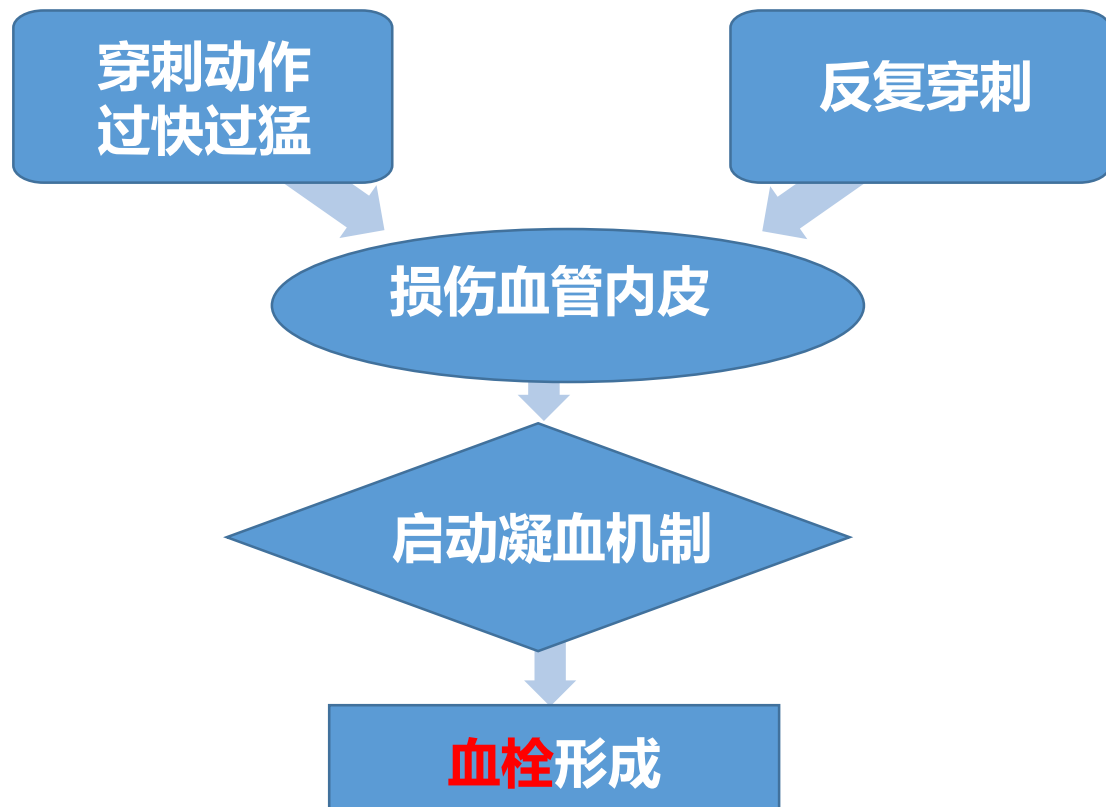
不光滑表面



不能软化形变

# 导管相关性血栓危险因素

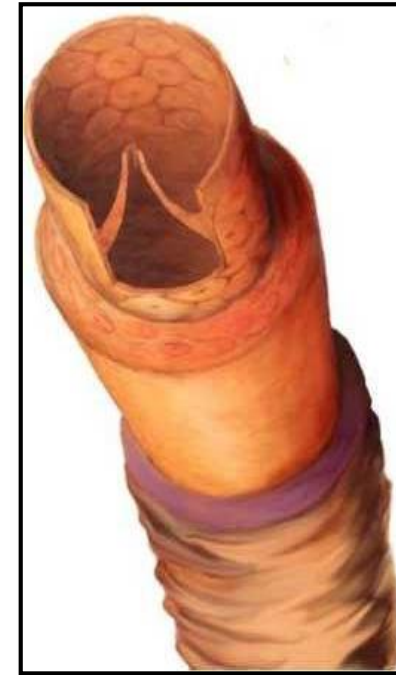
导管→**穿刺操作**→穿刺部位→肢体活动→药物→患者



# 导管相关性血栓危险因素

导管→穿刺操作→**穿刺部位**→肢体活动→药物→患者

➤ 血栓形成风险：下肢 > 上肢

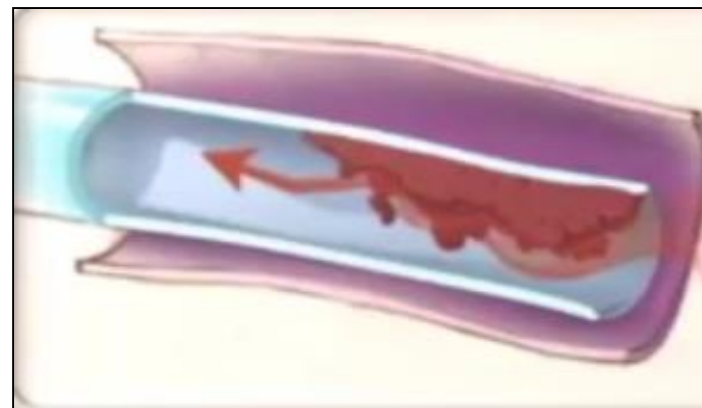




# 导管相关性血栓危险因素

导管→穿刺操作→穿刺部位→**肢体活动**→药物→患者

- **活动减少、活动过度**
- **提重物、下垂→血液回流**



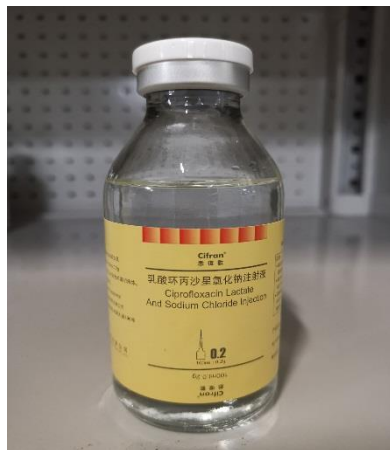
# 导管相关性血栓危险因素

导管→穿刺操作→穿刺部位→肢体活动→**药物**→患者

- 高渗液体:渗透压  $> 900$  Osm/L
- 强酸强碱溶液: PH  $< 5$ 或者PH  $> 9$
- 肠外营养液, 腐蚀性药物等



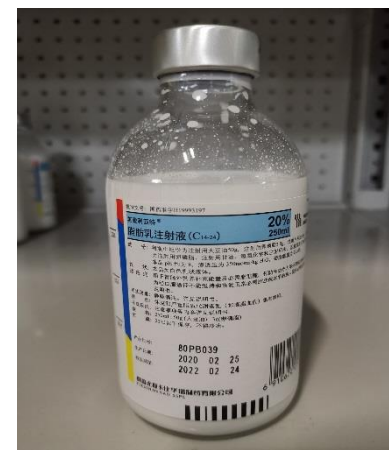
**1100**Osm/L



PH:**3.9-4.5**



PH:**3.5-6**

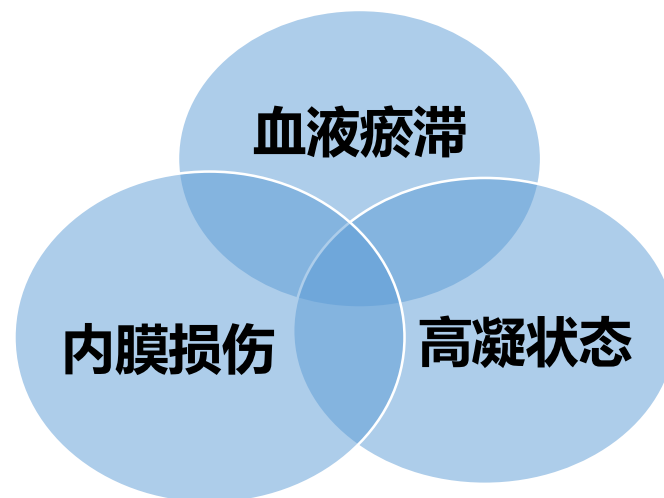


**肠外营养液**

# 导管相关性血栓危险因素

导管→穿刺操作→穿刺部位→肢体活动→药物→患者

➤ 大手术、肿瘤、长期卧床的患者



**怎样预防血栓形成呢？**

---

以上内容仅为本文档的试下载部分，为可阅读页数的一半内容。如要下载或阅读全文，请访问：<https://d.book118.com/08532434300011131>