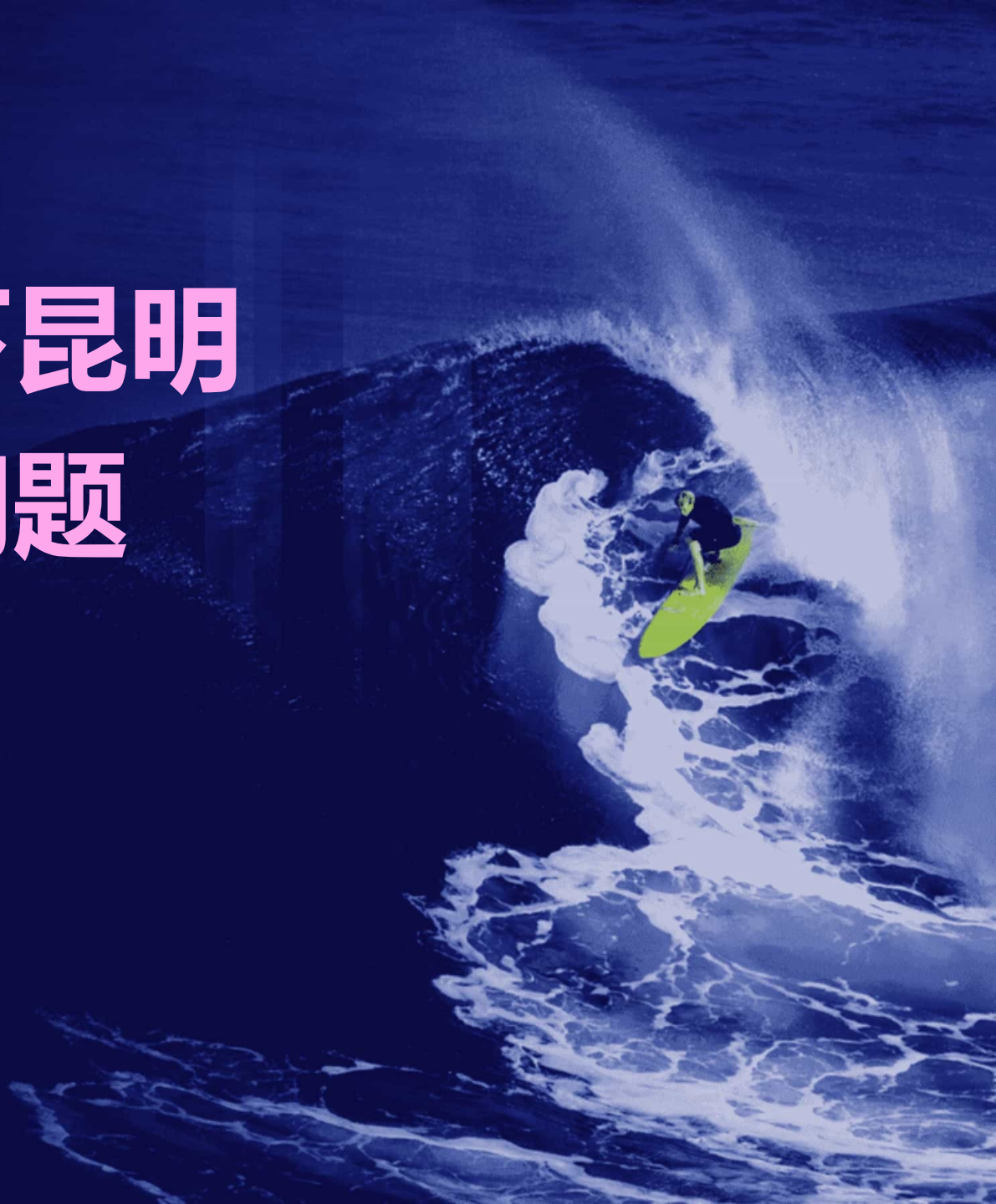


“长护险”背景下昆明市失能老人护理问题

汇报人：

日期：



| CATALOGUE |

目录

- 引言
- 长护险制度概述
- 昆明市失能老人护理现状分析
- 长护险对昆明市失能老人护理的影响
- 昆明市失能老人护理存在的问题与挑战
- 基于长护险的昆明市失能老人护理改进建议



01

引言



研究背景和意义

1

人口老龄化趋势明显，失能老人数量逐年增加

2

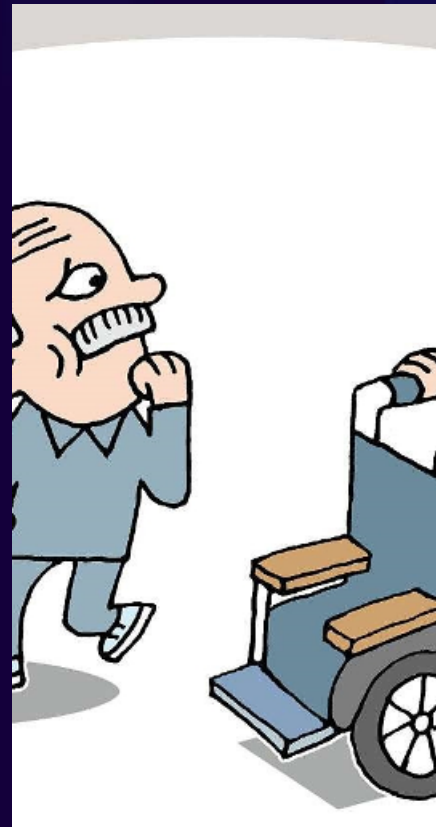
长护险政策的出台为失能老人护理提供了保障和资金支持

3

昆明市作为云南省的省会城市，具有代表性，研究其失能老人护理问题具有重要意义



研究目的和方法



研究目的

分析昆明市失能老人的护理现状、存在的问题及影响因素，提出相应的对策建议



研究方法

文献资料法、问卷调查法、访谈法、数理统计法等



02

长护险制度概述



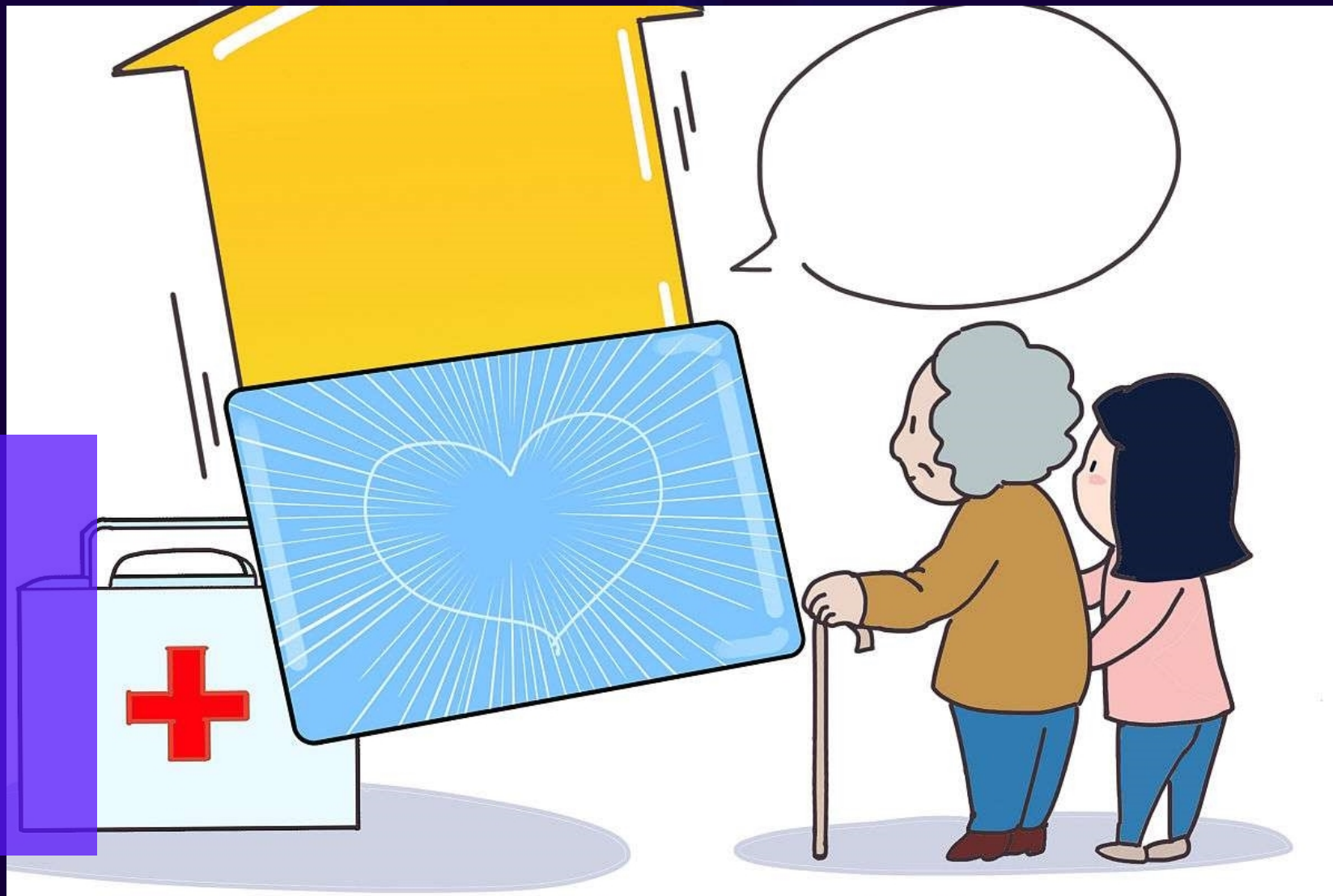
长护险的定义和特点

定义

长护险是指为长期失能老年人提供基本护理保障的制度，是对基本医疗保险的一种补充。

特点

长护险具有长期性、补充性、自愿性和社会性的特点。





长护险的发展历程

01



试点阶段

长护险制度最早于2012年在上海试点，随后逐渐在全国范围内推广。

02



发展阶段

自2016年起，长护险制度进入快速发展阶段，覆盖范围不断扩大，保障水平不断提高。

03



完善阶段

近年来，长护险制度逐步完善，覆盖范围逐渐扩大到所有城乡居民，保障水平也得到了进一步提高。



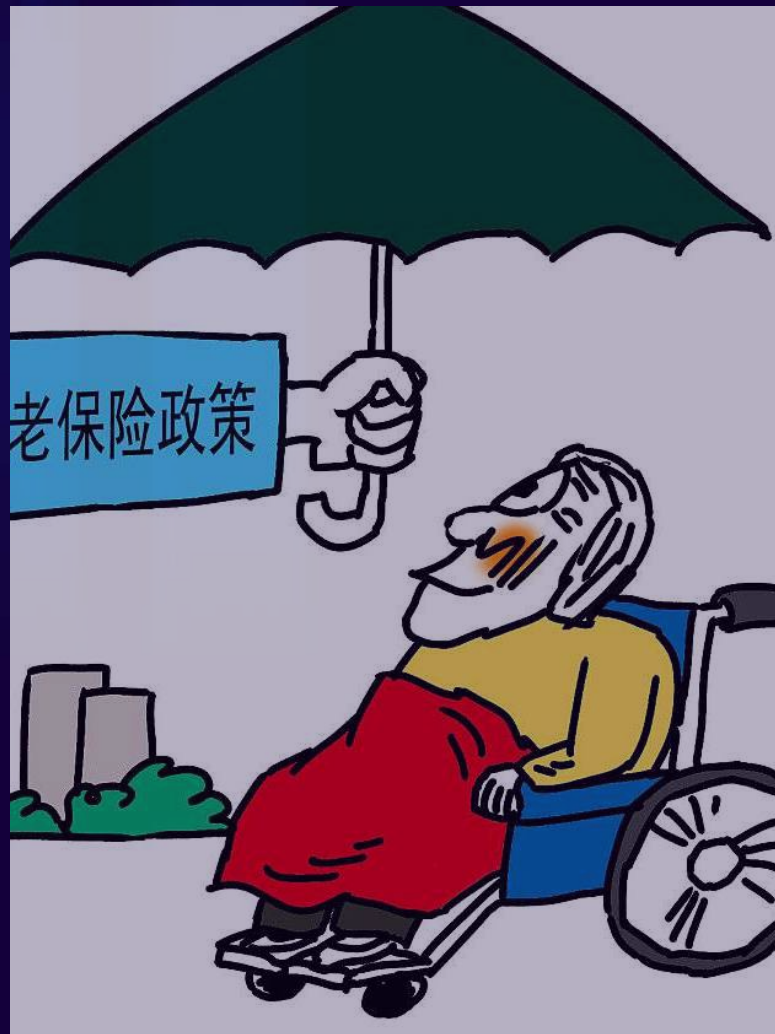
长护险的保障对象和范围

保障对象

长护险的保障对象为长期失能老年人，包括因年老、疾病、伤残等原因导致生活不能自理的老年人。

保障范围

长护险的保障范围包括长期护理服务、长期护理用品、护理人员培训等方面的费用。





03

昆明市失能老人护理现状分析



昆明市失能老人数量及分布情况

昆明市失能老人数量众多，随着老龄化进程加快，数量逐年上升。

昆明市失能老人分布广泛，涵盖城市和农村，其中农村地区的失能老人占比相对较高。





昆明市失能老人护理需求分析



昆明市失能老人的护理需求主要包括日常生活照顾、医疗护理和精神慰藉等方面。

随着年龄增长，失能老人的护理需求逐渐增加，特别是对于那些长期卧床、行动不便的老人来说，护理需求更为迫切。



昆明市失能老人护理服务供给分析



目前，昆明市失能老人护理服务主要由家庭成员提供，尤其是子女和孙子女。

尽管家庭成员提供的护理服务较为贴心，但长期下来可能会对家庭成员造成一定的身心压力，且缺乏专业的医疗护理技能。





04

长护险对昆明市失能老人护理的影响

以上内容仅为本文档的试下载部分，为可阅读页数的一半内容。如要下载或阅读全文，请访问：
<https://d.book118.com/086235024054010144>