

护理模型构建和应用

演讲人：

日期：

目录

- 引言
- 护理模型构建
- 护理模型应用
- 护理模型优化与改进
- 护理模型推广与培训
- 结论与展望



01

引言



背景与意义



护理模型构建是提升护理实践水平和质量的重要手段。



通过模型构建，可以系统地整合护理理论和实践经验，为护理人员提供明确的指导。



护理模型的应用有助于实现护理工作的标准化、规范化和科学化，提高患者满意度和护理效果。





目的和任务

构建符合现代护理理念和实践需求的护理模型，提升护理服务质量。

目的

任务

分析护理实践中的问题和需求，研究相关理论和实践经验，设计并验证护理模型的有效性。



汇报范围

本次汇报将介绍护理模型构建的过程和方法。



汇报还将涉及未来护理模型的发展趋势和改进方向。



汇报将重点讨论模型在护理实践中的应用及效果。



02

护理模型构建



构建原则与方法



原则

以患者为中心，基于护理实践和理论，注重科学性、实用性和可操作性。

方法

采用文献分析、专家咨询、实践验证等多种方法相结合，确保模型构建的全面性和准确性。



模型要素分析

患者因素

包括患者病情、心理、社会背景等，是护理模型构建的重要考虑因素。

护士因素

护士的专业知识、技能、态度等也是影响护理模型构建的关键因素。



护理实践因素

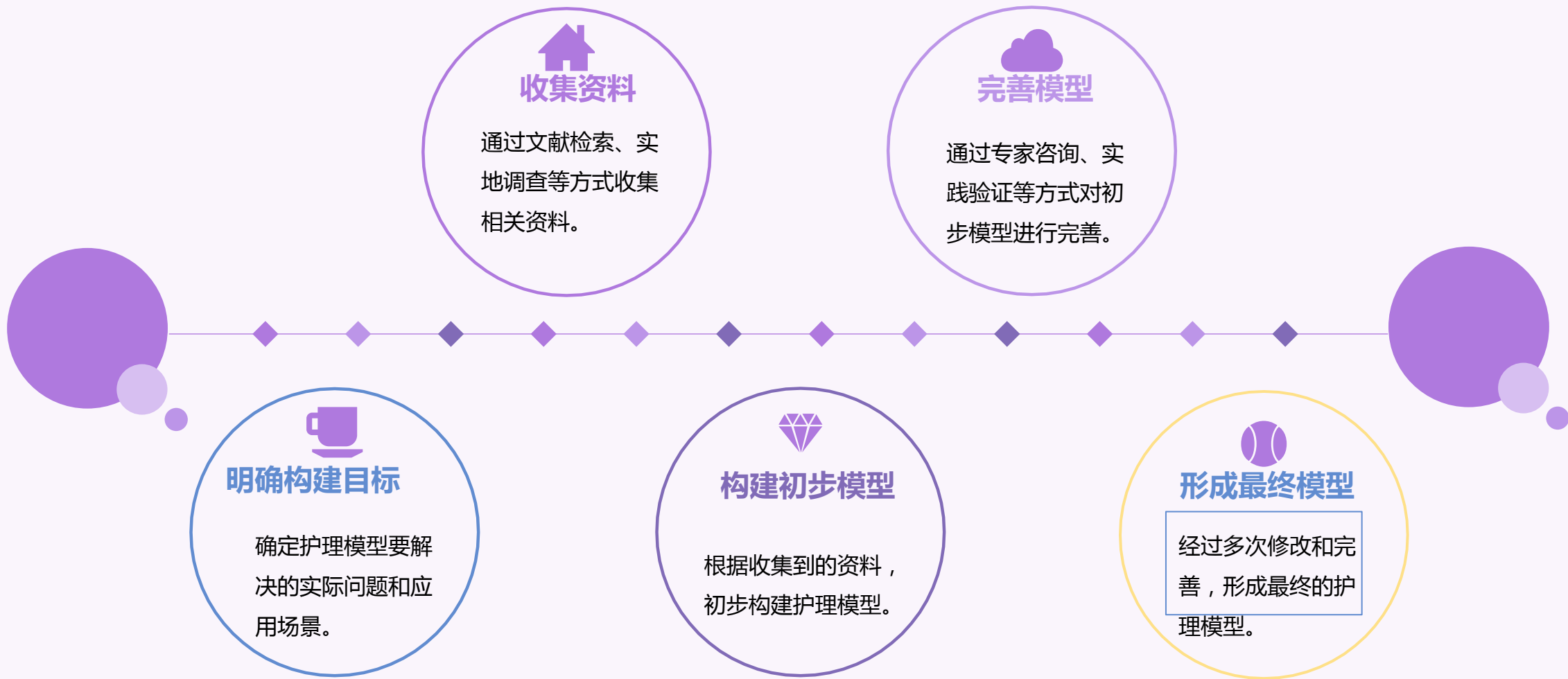
包括护理操作、护理流程、护理环境等，是护理模型构建中不可或缺的部分。

理论因素

以护理理论为指导，确保模型构建的科学性和合理性。



构建过程与步骤





模型验证与评估



验证方法

采用实证研究、案例分析等方法对护理模型进行验证。



评估指标

制定科学的评估指标，对护理模型的应用效果进行全面评估。



反馈与改进

根据验证和评估结果，对护理模型进行持续改进和优化。

03

护理模型应用

应用场景与案例

慢性病管理

护理模型在慢性病管理中广泛应用，如糖尿病、高血压等，通过模型评估患者状况，制定个性化护理计划。

康复护理

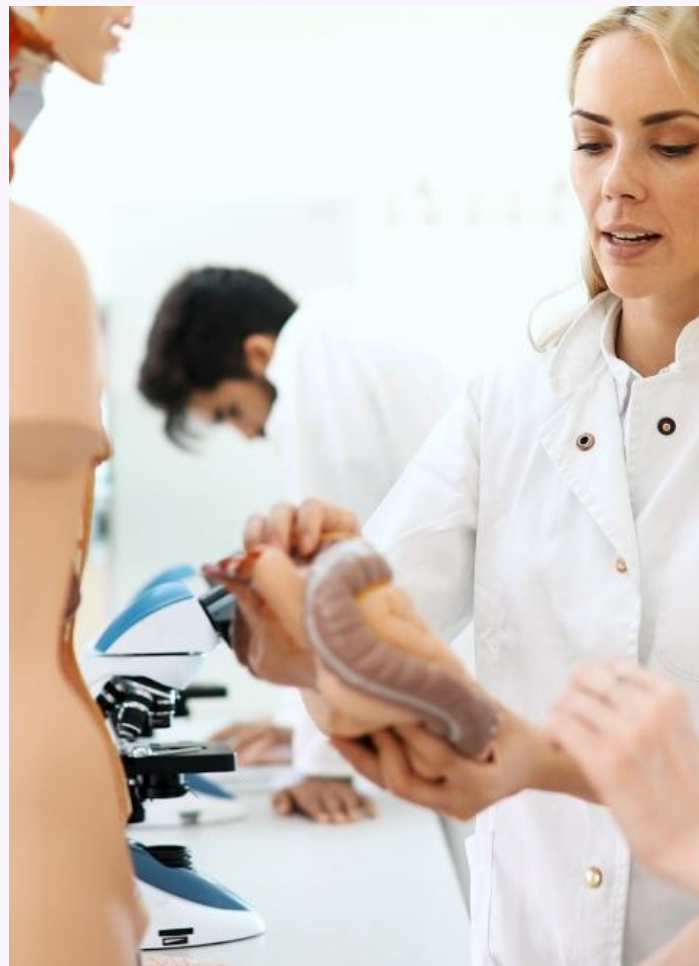
护理模型在康复护理中可帮助患者制定康复计划，评估康复效果，提高患者生活质量。

急性病护理

在急性病护理中，护理模型可帮助医护人员快速评估患者病情，合理安排护理措施。

案例分享

例如，在某医院的心内科，护理模型被成功应用于心衰患者的护理中，有效降低了患者的再入院率。





应用效果分析



提高护理质量

护理模型的应用使得护理工作更加规范化、系统化，提高了护理质量。



降低医疗成本

通过护理模型的应用，医院可以更加合理地配置医疗资源，降低医疗成本。



提高患者满意度

护理模型关注患者的个性化需求，提高了患者的满意度和信任度。

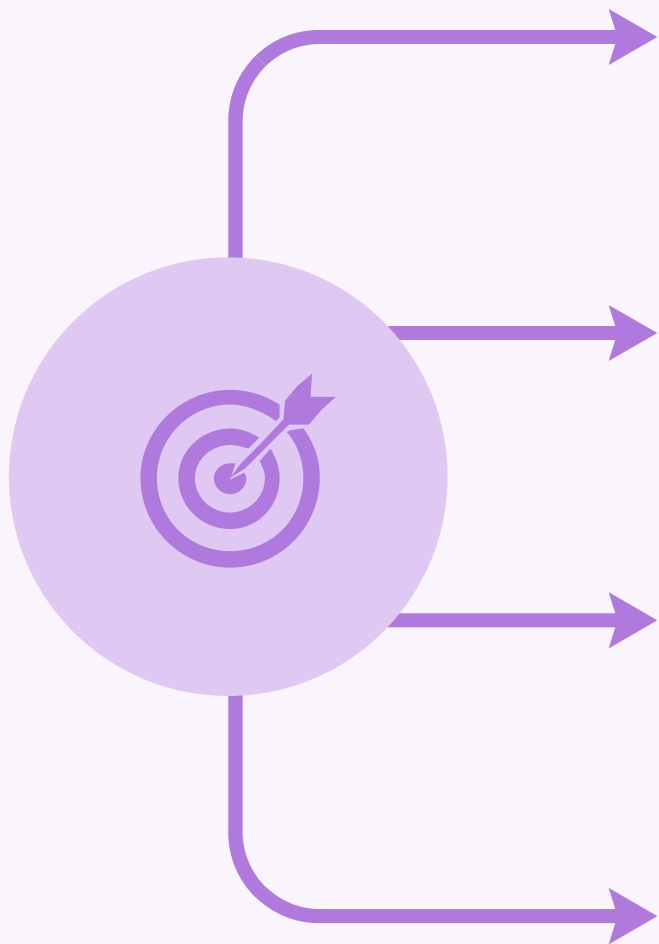


促进学科发展

护理模型的应用也推动了护理学科的发展，提高了护理人员的专业素养。



应用挑战与对策



数据获取与处理

护理模型需要大量的数据支持，但数据的获取和处理是一个挑战，需要加强信息技术在护理领域的应用。

模型更新与优化

随着医学和护理学的不断发展，护理模型需要不断更新和优化，以适应新的临床需求。

人员培训与推广

护理模型的应用需要护理人员具备一定的专业素养和技能，因此需要加强人员培训和推广工作。

跨学科合作与交流

护理模型的应用需要跨学科的合作与交流，以促进模型的进一步完善和应用。



未来应用展望

智能化护理

随着人工智能技术的发展，未来护理模型将更加智能化，能够自动分析患者数据，提供精准的护理建议。

跨学科整合

未来护理模型将更加注重与其他学科的整合和合作，形成更加完善的跨学科护理体系。



远程护理

互联网技术的发展使得远程护理成为可能，未来护理模型将更多地应用于远程护理场景，为患者提供更加便捷的服务。

个性化护理

未来护理模型将更加注重患者的个性化需求，提供个性化的护理方案和服务。

以上内容仅为本文档的试下载部分，为可阅读页数的一半内容。如要下载或阅读全文，请访问：
<https://d.book118.com/087134141060006160>