


黄疸的鉴别诊断

黄疸 ← 疾病



The diagram consists of two Chinese characters, '黄疸' (Jaundice) on the left and '疾病' (Disease) on the right. Between them are two horizontal arrows. The top arrow is teal and points from '疾病' to '黄疸'. The bottom arrow is yellow and points from '黄疸' to '疾病'.



显性黄疸

● 隐性黄疸

体格检查

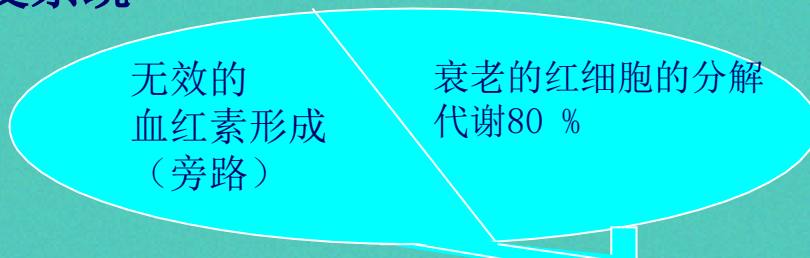
观察黄疸的分布情况，估计黄疸的程度

黄疸部位	血清胆红素 $\mu\text{mol/L}$ (mg/dl)
面、颈部	100.9 ± 5.1 (5.9 ± 0.3)
躯干上半部	152.2 ± 29.1 (8.9 ± 1.7)
躯干下半部及大腿	201.8 ± 30.8 (11.8 ± 1.8)
臂及膝关节以下	256.5 ± 29.1 (15 ± 1.7)
手、足	> 256.5 (15)

图 正常胆红素代谢

网状内皮系统

肝脏



肝内血红素
组织血红素

胆红素生成较多

转运胆红素能力不足

胆红素+血浆白蛋白-----血液内

胆红素+Y、Z蛋白

肝功能不足

重吸收后
90%

肠肝循环

光面内质网

肝细胞

肠肝循环增加

结合胆红素

毛细胆管

- 葡萄糖醛酸90%
- O-葡萄糖结合物
- O-木糖结合物

10%
肾脏

结合胆红素

细菌作用

肠腔

尿: 尿胆原
(0-4毫克/日)

门V

尿胆原80% 排出

粪: 尿胆原 (40-280毫克/日)

黄疸的分类

按病因发病学

- ◆ 溶血性黄疸
- ◆ 肝细胞性黄疸
- ◆ 阻塞性黄疸
 - 肝内胆汁淤积
 - 肝内胆管阻塞
 - 肝外胆管阻塞
- ◆ 先天性非溶血性黄疸

★ UCB升高为主

生成过多
摄取障碍
结合障碍

★ CB升高为主

肝内胆汁郁积
肝内胆管阻塞
肝外胆管阻塞
某些先天性黄疸

网状内皮系统

血 液

总胆红素↑其中非结合
胆红素比值80%以上

大量溶血 → 血红蛋白 ↑

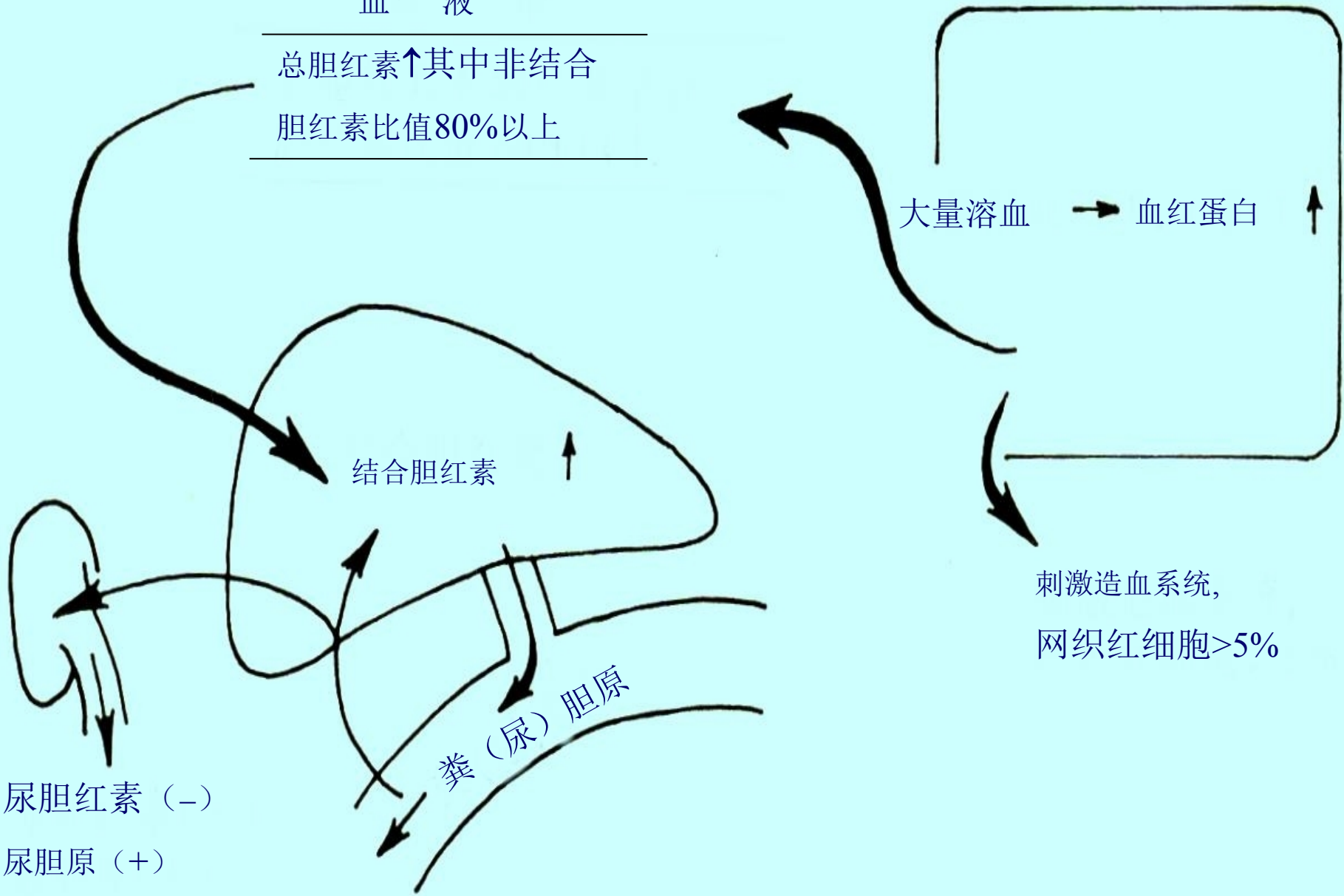
结合胆红素 ↑

刺激造血系统,
网织红细胞>5%

尿胆红素 (-)
尿胆原 (+)

粪(尿)胆原

溶血性黄疸的发病机理





- 血TB ↑，UCB为主
尿Bili(-)、尿胆原 ↑
粪中粪胆原 ↑
巩膜轻度黄染



皮肤无瘙痒

可有脾大

贫血、网红↑

骨髓红系增生旺盛



先天性溶血性贫血

RBC膜缺陷

珠蛋白异常

RBC酶缺陷



获得性溶血性贫血

自身免疫性贫血

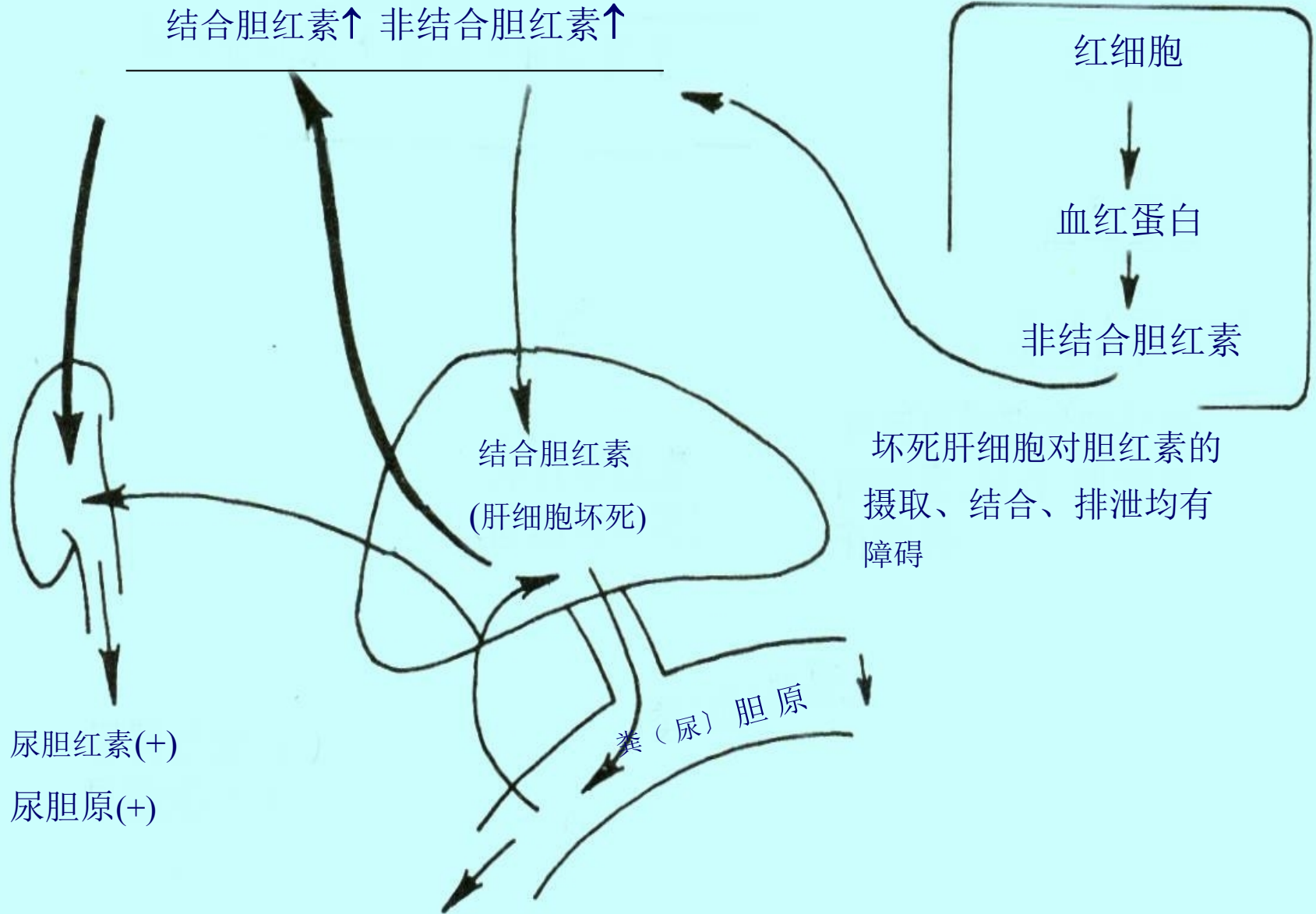
阵发性睡眠性血红蛋白尿

异型输血、恶性疟疾等

血 液

网状内皮系统

结合胆红素↑ 非结合胆红素↑



肝细胞性黄疸的发病机理



血TB ↑，UCB为主，
CB亦升高

尿Bili (+)、尿胆原 ↑

粪中粪胆原正常或略低

皮肤、巩膜黄染

以上内容仅为本文档的试下载部分，为可阅读页数的一半内容。如要下载或阅读全文，请访问：
<https://d.book118.com/088062060025006075>