



天津市民办养老机构管理 对策研究

汇报人：

2024-01-14



目录

- 引言
- 天津市民办养老机构现状分析
- 民办养老机构管理存在的问题
- 国内外民办养老机构管理经验借鉴
- 天津市民办养老机构管理对策研究
- 结论与展望



01

引言



研究背景和意义



人口老龄化趋势

随着天津市人口老龄化程度的不断加深，养老问题日益突出，对民办养老机构的需求迅速增长。

民办养老机构发展现状

近年来，天津市民办养老机构数量不断增加，但服务质量、管理水平等方面存在诸多问题，亟待改进。



研究意义

通过对天津市民办养老机构管理对策的研究，有助于提高民办养老机构的服务质量和管理水平，促进养老事业的健康发展，为政府和社会各界提供有价值的参考。



研究目的和问题



研究目的

本研究旨在分析天津市民办养老机构的管理现状及其存在的问题，提出针对性的管理对策，为改进民办养老机构的管理提供参考。

研究问题

本研究将围绕以下几个方面展开探讨：
民办养老机构的服务质量如何提升？
如何加强民办养老机构的内部管理？
如何优化民办养老机构的外部环境？



研究方法和范围



研究方法

本研究将采用文献研究、问卷调查、访谈等多种研究方法，对天津市民办养老机构的管理现状进行深入调查和分析。

研究范围

本研究将涵盖天津市民办养老机构的多个方面，包括服务质量、内部管理、外部环境等，以确保研究的全面性和准确性。同时，将选取一定数量的民办养老机构作为样本进行深入调查，以便更准确地了解实际情况。



02

天津市民办养老机构现状分析



机构数量和分布情况

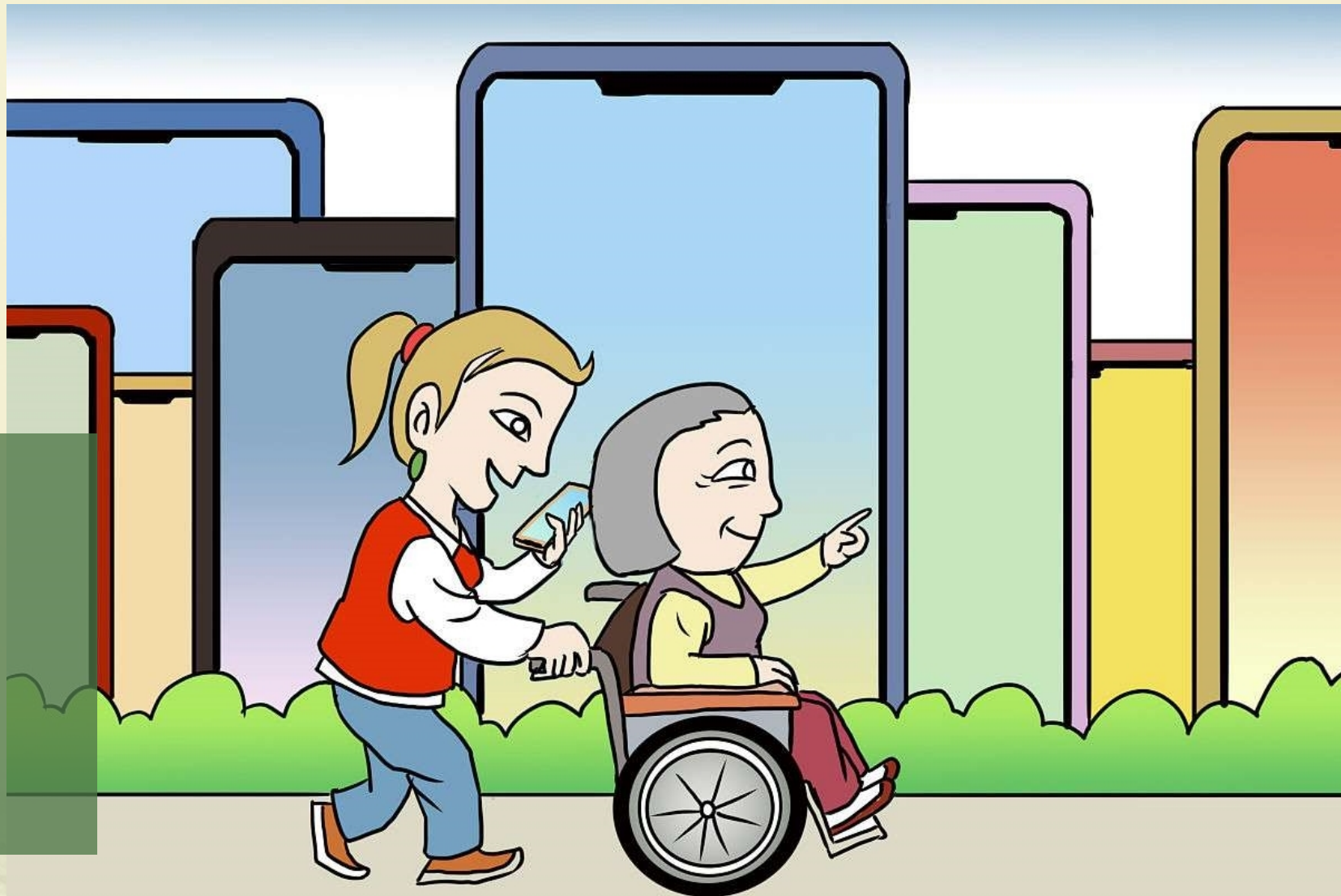


机构数量

截至2022年底，天津市共有民办养老机构近千家，床位数超过10万张。

分布情况

民办养老机构在天津市各区县均有分布，但主要集中在市区和滨海新区等经济较为发达、人口密集的区域。





机构类型和特点



类型多样

天津市民办养老机构类型多样，包括养老院、护理院、老年公寓等，既有非营利性机构，也有营利性机构。



服务内容全面

民办养老机构提供全面的服务内容，包括生活照料、医疗护理、康复保健、文化娱乐等，满足老年人多元化的需求。



服务对象广泛

民办养老机构服务对象广泛，包括自理老人、半自理老人和不能自理老人等，还提供日间照料、短期托养等服务。



机构服务质量和满意度



服务质量参差不齐

由于民办养老机构在服务质量方面缺乏统一的标准和规范，导致服务质量参差不齐，部分机构存在服务质量不高的问题。



满意度有待提高

根据调查数据显示，老年人对民办养老机构的服务满意度整体不高，主要集中在餐饮、医疗护理等方面。



投诉渠道不畅

部分民办养老机构存在投诉渠道不畅、处理不及时等问题，导致老年人及其家属的诉求得不到有效解决。



03

民办养老机构管理存在的问题



管理体制不健全



1

组织架构不完善

许多民办养老机构缺乏规范的组织架构，管理层次不清，职责不明确，导致管理效率低下。

2

管理制度缺失

部分机构未建立完善的管理制度，如入住管理、护理管理、财务管理等，使得机构运作无章可循。

3

决策机制不科学

一些机构的决策过程缺乏科学性和民主性，领导者的个人意志往往凌驾于集体决策之上，容易导致决策失误。





服务质量参差不齐



01



服务设施不完善



部分民办养老机构设施陈旧、环境脏乱差，无法满足老年人的基本生活需求。

02



护理服务不到位



一些机构护理人员数量不足、素质不高，导致老年人得不到及时、专业的护理服务。

03



餐饮服务不周到



有些机构的餐饮服务存在卫生问题，菜品单一、营养不均衡，不能满足老年人的饮食需求。



人才队伍不稳定



人才流失严重

民办养老机构普遍面临人才流失的问题，尤其是优秀的管理人才和护理人才，流失现象更为严重。

培训机制不健全

部分机构缺乏完善的培训机制，员工得不到有效的培训和提高，导致服务质量下降。

薪酬待遇不合理

一些机构的薪酬待遇较低，难以吸引和留住优秀的人才，也影响了员工的工作积极性和稳定性。

以上内容仅为本文档的试下载部分，为可阅读页数的一半内容。如要下载或阅读全文，请访问：
<https://d.book118.com/096053132152010200>