

健康体检管理中心可行性研究报告

目 录

第一章、健康体检行业发展概况

- 一、前言
- 二、健康体检的发展过程及模式
- 三、健康体检相应的法律法规

第二章、南阳健康体检管理的现状与展望

- 一、成立健康体检管理中心的必要性
- 二、成立专职健康体检机构在南阳健康服务中的紧迫性

第三章、成立南阳天虹健康体检管理中心的构思

- 一、拟设医疗机构的名称、选址、功能、任务、服务
- 二、南阳天虹健康体检管理中心的组织结构、人员配备
- 三、南阳天虹健康体检管理中心的建设、服务定位

第四章、拟设医疗机构污水、污物、粪便处理方案

- 一、污水处理
- 二、医用垃圾处理

第五章、通讯、供电、上下水道、消防设施情况

第六章、南阳天虹健康体检中心的特色和优势

- 一、设备优势：
- 二、服务优势：

三、专家团队优势：

第七章、健康体检管理主要内容

- 一、健康检查
- 二、健康评估
- 三、健康教育
- 四、保健服务
- 五、就医服务

第八章、健康体检中心市场推广

第九章、投资方案

- 一、主要建设规模指标
- 二、体检中心选址
- 三、预计总投资额
- 四、投资回报概算

第一章 健康体检行业发展概况

一、前言

随着中国改革开放与经济的快速发展，人们生活水平的提高，国人的健康意识，特别是城镇居民的健康意识在逐步加强，对健康和疾病的认识也在不断深化，“有病要治疗，未病要预防，无病要保健”的理念已逐渐被人们接受。合理健康投资，定期健康体检，营造健康生活，成为越来越多人的健康选择。一项研究表明，引起人类疾病的

各种原因中，病原生物占 10% ，遗传因素占 10% ，环境因素占 30% ，行为和生活方式占 50% ；在心脑血管疾病、糖尿病及恶性肿瘤的病因统计中，生活方式和行为因素占 70% ；人体像机器一样，年复一年的磨损，总是有着这样那样的疾病，就是没有症状，也处于亚健康状态。要保持身体处于健康状态，早期发现疾病的蛛丝马迹很重要，定期健康体检是最好的途径。

二、健康体检的发展过程及模式

1、国内外健康体检的进展

健康体检在国外已有上百年的历史，英国的 Dobe11 医生早在 1861 年就提出，定期的体检可以预防疾病及死亡，同时强调，对于没有明显病症的市民，如果能够由受过良好教育的医生们来进行包括家族史、个人病史、生活环境、生活习惯的调查，对身体器官的状态、机能及体液、分泌物做显微镜检查等，将检查结果以报告书的方式来通知，并给以必要的建议，对于民众的健康是有益的。健康检查不仅可以使健康人加深对自己身体机能的了解，改变不良生活习惯，避免导致疾病的危险因子产生，更重要的是可以帮助人们科学地了解和维护健康，最大限度降低疾病的困扰。

健康体检最早开始于 1908 年美国士兵的征兵体检，第二次世界大战后，人们对健康的理解 and 需求发生了很大变化，1947 年，美国医药协会提出了最早的健康体检概念，并郑重向公众建议：每个 35 岁以上的健康人应每年拜访一次医生，做一次全面的身体检查，并和医生有一个良好的沟通。早期的健康体检没有专门的场所，而是在一

般的医疗机构中进行，其执行医生也是由一般的门诊医生承担，目前，在一些发达国家，已经将“健康体检”检查的内容、方式、间隔时间以及执业人员资质和行业机构的建设标准等事宜，以法律的形式固定下来，我国卫生部于2009年9月1日起也出台实施了《健康体检管理暂行规定》。

2、国内外健康体检模式

目前，健康体检发展的模式主要有日本模式、英美模式和国内的KYN健康管理模式。

KYN健康管理模式是英文knowyournumber的首字母的缩写，意思是了解你的数据。这里的数据是指与个人健康相关的各种生物学指标，KYN健康管理就是通过收集这些生物医学信息，对影响人类健康和生命的危险因素——冠心病、脑中风、肿瘤、糖尿病等进行危险系数评价，预测发病的危险程度和出现并发症的可能性，按危险程度分级进行管理，并针对个体不同情况提供个性化的健康促进和健康管理服务，使他们采取行动来改善健康。目前主要应用于慢性病的防治和管理。

KYN管理系统由三部分组成，个人健康信息管理系统，个人疾病行为评价系统以及个人健康改善和指导系统。

KYN管理系统的特点：①个人健康信息数据库式管理；②定量评价个人患慢性病的危险性；③以控制个人危险因素为基础的健康管理处方；④预防和控制慢性病的发生及发展；⑤提高生活质量，降低医疗费用；⑥为集体人群提供健康管理手段。

3、中国健康体检的发展趋势

我国健康体检产业正处于快速成长期，从政府导向和市场需求看，将朝着以下几个方向发展：

A. 医检分离是发展趋势。

健康体检人群享有独立的空间，体检所用的仪器设备也与病患分离，这是国家医疗进步的标志，国家会从政策方面给予支持。从卫生部调查的数据看，专业健康机构体检的人数逐年递增，“体检到专业机构、看病到医院”将成为必然。

B. 健康体检产业将横向整合，纵向开发。

随着市场的发展，现有的健康体检机构格局将被打破，健康体检市场将走向横向整合，共享品牌，规模效益，形成真正意义上的品牌优势。同时成熟的健康体检机构将进一步开发客户资源，向更深入的健康管理、增值服务等全方位发展；提供多样化和差异化的服务，如VIP会员门诊、住院绿色通道服务、健康家庭服务等。

C. 健康体检与医疗保险将合二为一。

从国际惯例和我国国情来看，国家医疗保险不会将全面的健康体检列入国家的医保范畴，从某种程度上讲，制约了健康体检机构的发展，如果有第三方健康保险为部分客人买单，将极大推进健康体检和健康保险双方的市场规模。

D. 有条件时健康体检与疾病诊断相结合，发展成为体检诊断中心。

体检中心与缺乏高端医疗设备的中小医院、诊所合作，高端影像

设备在诊断过程中非常重要，而很多中小医疗机构缺乏此类设备，这也就造成了病人大小病都要到大医院去看的现状。因此，我们要充分发挥自己的设备优势和专家力量，为中小医院提供后台支持，为病人提供方便快捷的诊断服务。

三、健康体检相应的法律法规

健康体检中心适应的法律法规有：《国务院关于促进健康服务业发展的若干意见》、《医疗机构管理条例》、《执业医师法》、《健康体检管暂行规定》等。

第二章 南阳健康体检管理的现状与展望

一、成立健康体检管理中心的必要性

（一）适应我国医疗卫生发展，满足高端人群对健康保健的需求。

从健康产业的发展态势看,随着新医改的稳步推进,国家不断加大对医疗的投入,基本医疗保险体系逐步完善,居民的支付能力不断提高,健康意识逐步增强,体检服务需求尤其是高端体检服务的需求持续增长,健康体检市场呈现出前所未有的发展机遇。最近刚刚出台的《国务院关于促进健康服务业发展的若干意见》把健康体检明确具体的列为八大目标之一。据专家预测,健康体检及健康管理产业市场规模将超过 500 亿。然而,体检普及率并不高,即使在象南阳和上海这样的经济发达的超大型城市,参加体检的比率也仅有 20% 和 15% 左右,远远不能满足社会对健康体检和健康管理的需求。

（二）发展南阳健康服务产业的需要,满足南阳人民群众的健康保健需求。

南阳市位于河南省西南部，总面积 2.6 万平方公里，辖一个市、10 个县，5 个区，气候适宜，物产丰富、人口众多。2012 年南阳市国民经济和社会发展统计公报显示，年末总人口 1165.70 万人，常住人口 1014.90 万人。出生人口 12.42 万人，出生率 10.68% ；死亡人口 7.35 万人，死亡率 6.32% ；全年自然变动净增人口 5.07 万人，自然增长率 4.36% 。城镇化率达到 34.85% 。

据南阳市统计局 2011 年统计，南阳城镇居民家庭人均可支配收入为 15543.79 元，人均消费性支出 10350 元。南阳市中心城区居民人均医疗保健消费 1067.37 元。其中：人均医药费支出 595.86 元、人均医疗保健服务支出 44.94 元、滋补保健品支出 33.93 元。呈现出城镇居民收入稳步增长，卫生保健消费支出稳步提高的良好局面。

处在新的发展战略机遇期的新南阳，国家中医药管理局局长王国强在刚刚举办的第十一届张仲景中医药文化节上讲到，南阳是仲景故里、中医药大市，希望进一步加强对中医药事业发展的统筹规划，以提高临床疗效为核心，大力发展中医医疗服务，积极推进中医预防保健服务，不断提高中医药科研能力，大力提升中药产业发展水平，努力构建“以医带药、以药促医、医药互动、协调发展”的工作格局，在深化医改中充分发挥中医药的特色与优势，让中医药为保障人民健康、促经济社会发展作出积极贡献。南阳市委书记穆为民在大会上讲到，南阳要在社会转型中确立“大中医、大健康、大民生、大产业”四大主题，传承弘扬仲景医药文化思想，做大做强健康产业，提升“两

度两力”，有力助推经济社会转型升级。

二、成立专职健康体检机构在南阳健康服务中的紧迫性

正在崛起的南阳，拥有广泛的中医药资源，众多的人口，庞大的健康服务需求市场，但截至目前却没有一家专职从事健康体检管理的卫生服务机构。这一空白服务市场亟待尽快开发。

南阳总人口在 1100 万以上，据调查资料显示，地区居住人口 10% 的人群目前已经加入到每年一次的健康体检队伍，且有逐年迅速增长的势头。

尽管截至目前年，南阳市能够开展健康体检的医疗机构有近 80 家，参加体检的有 50 多万人次，平均每家有 6000 人次的体检量；但大都在市、县级各类医疗机构中进行，由于健康体检与病患体检混合不可避免的导致交叉感染隐患，同时由于医院的主要任务是诊断治疗疾病，致使健康体检缺乏人性化服务。

此外，目前的体检出结果后缺乏健康指导和延续服务，给体检对象造成茫然。成立专职体检机构既是社会发展的必然，也是广大市民的期盼

为此，我们拟投资开办 1 家专门的健康体检管理中心，利用南阳的品牌优势，中草药保健资源优势，人口多市场大的优势，依托北京-慈铭医疗集团的医疗资源和丰富的健康行业管理经验，并与国内名牌大医院合作，服务定位社会高、中端人士，兼顾孤寡老年人群（全市敬老院），提供优质的健康体检和健康管理服务，力争在健康体检管理产业不断发展壮大的同时，也为南阳人民的健康和社会的发展做

出贡献。

目前我们所选的地点与最近的医院之间 2000 米以上的距离。在 1000 米半径内尚无较大型医院，因此对这一区域内的医疗服务和周边地区居民来说，有着较广泛的医疗服务群体。且本机构专注健康体检，目前此类卫生机构在全南阳市尚属空白，符合南阳市城区卫生规划整体功能要求。

第三章 成立南阳天虹健康体检管理中心的构思

一、拟设医疗机构的名称、选址、功能、任务、服务

1、名称：南阳天虹中西医结合门诊部（健康体检管理中心）

类别：中西医结合门诊部

宗旨：以“一切为了病人”和“救死扶伤，全心全意为人民服务”为办院宗旨，以南阳、郑州、北京等三级医院医疗专家队伍为依托，以先进的医疗技术和诊疗设备为手段，引进先进的医疗管理和服务理念，向当地居民及其周边地区提供高档次、多层次、多样化的健康体检、健康管理及康复服务，努力创造社会效益和经济效益，推动南阳市的医疗技术与服务水平再上新台阶。

2、选址：

张衡东路号

3、功能：健康体检、健康评估、健康管理、健康教育、保健指导

4、服务方式：健康体检、门诊（主要定位于健康体检、健康咨询、亚健康保健）

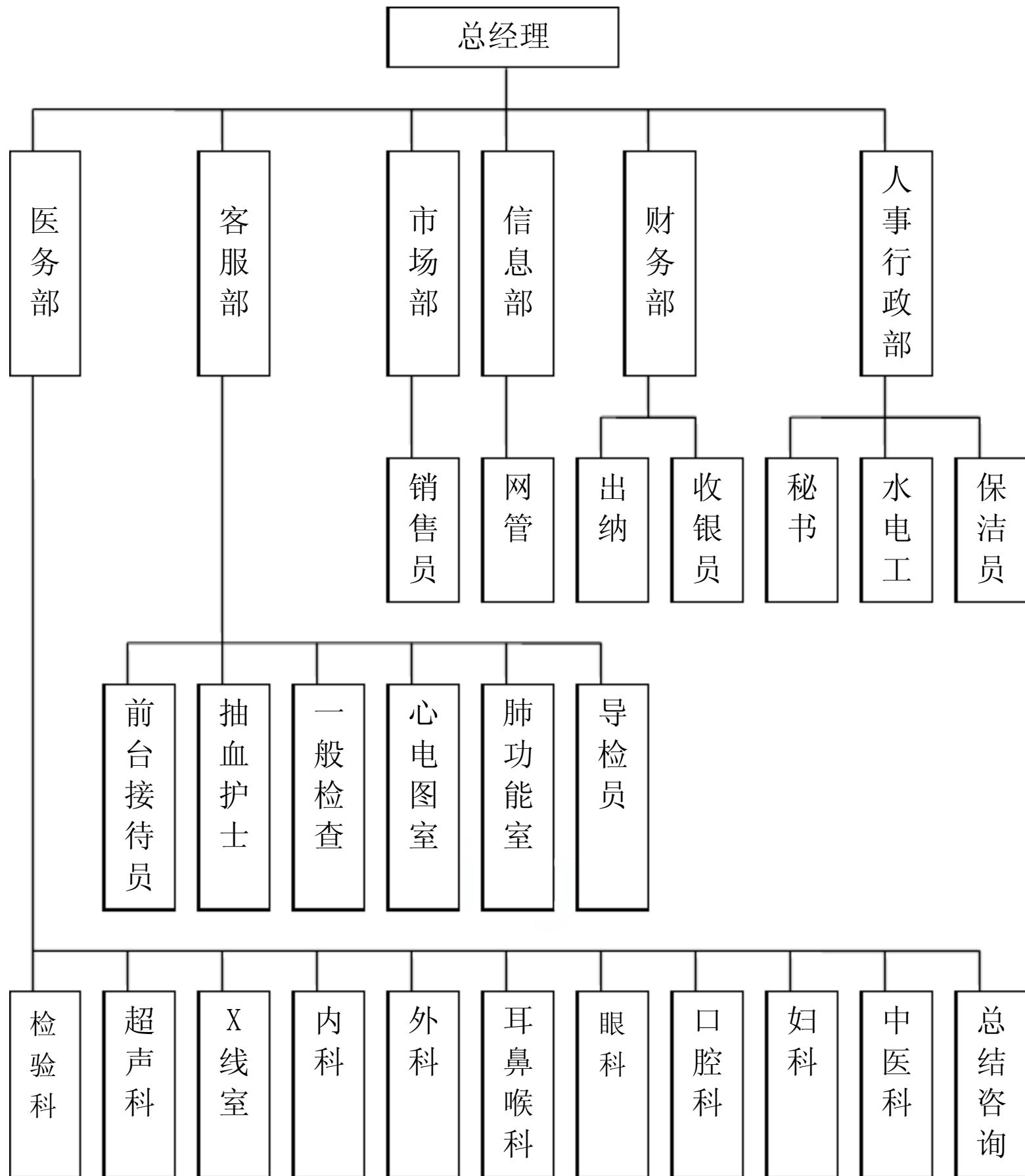
5、时间：全日制

6、诊疗科目：内科、外科、妇科、儿科、五官科、医学检验科、医学影像科、中西医结合科、中医科

7、床位编制：无。

二、拟设医疗机构的组织结构、人员配备

1、组织结构示意图：（见附图）



2、人员配备：总人数为 70 名，其中：行政后勤人员 20 名，医技人员 50 名。

三、南阳天虹健康体检管理中心的建设、服务定位

中心建设目标是设备先进、技术全面、环境优雅、服务一流。

中心服务对象是全方位。事业有成的高、中端人士、埋头苦干的骨干员工、孤寡高龄的优抚对象。

以上内容仅为本文档的试下载部分，为可阅读页数的一半内容。如要下载或阅读全文，请访问：<https://d.book118.com/105311013230012001>