The background is a traditional Chinese ink wash painting. It depicts a serene landscape with misty, layered mountains in shades of green and blue. A calm body of water reflects the scene, with a small red boat carrying a person in the lower left. Several white cranes with black wings are shown in flight against a pale, hazy sky. A large, bright red sun or moon is positioned in the upper left corner. The overall style is soft and atmospheric, typical of classical Chinese art.

咸阳市电子信息产业转型升级的调查与思考

汇报人：

2024-01-14



目录

- 引言
- 咸阳市电子信息产业现状分析
- 咸阳市电子信息产业转型升级面临的挑战
- 国内外电子信息产业转型升级成功案例借鉴



目录

The background is a traditional Chinese ink wash painting of a landscape. It features misty, layered mountains in shades of green and blue, a calm body of water in the foreground, and several birds in flight. The overall atmosphere is serene and classical.

- 咸阳市电子信息产业转型升级策略与建议
- 总结与展望



01

引言





调查背景与目的



1

响应国家政策

为贯彻国家关于促进电子信息产业转型升级的政策精神，对咸阳市电子信息产业进行深入调查。

2

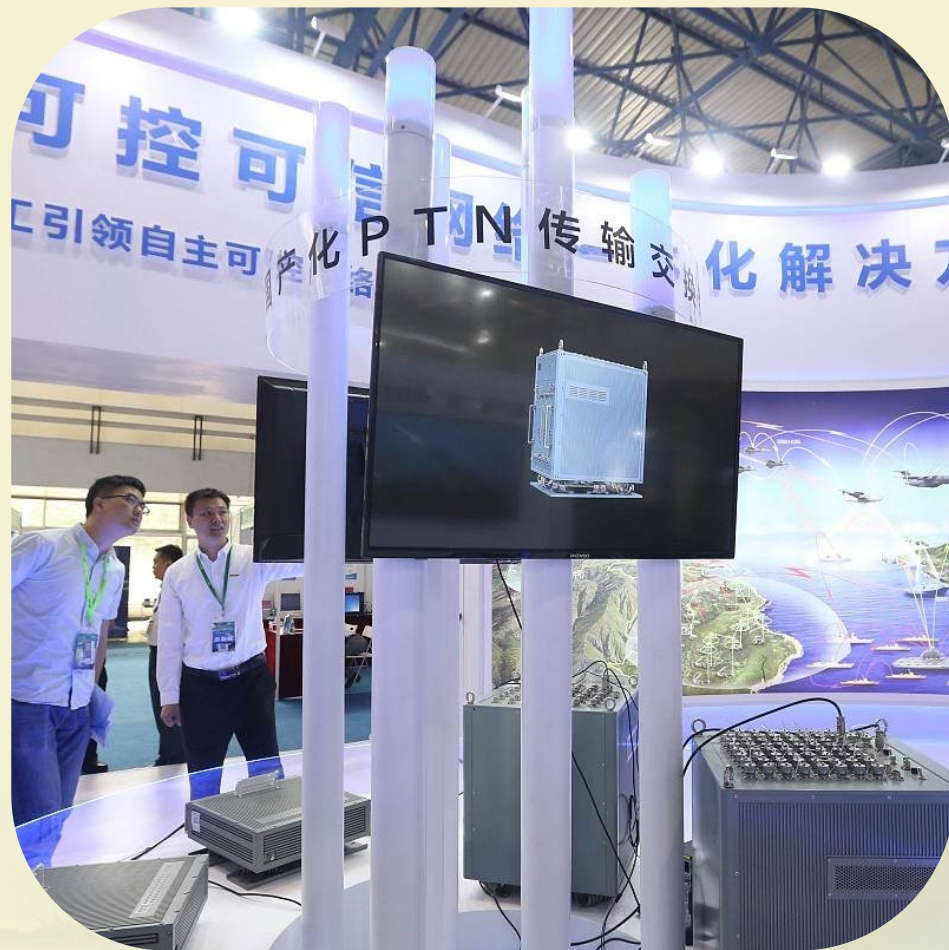
地方经济发展需求

电子信息产业作为咸阳市的支柱产业之一，其转型升级对地方经济发展具有重要意义。

3

产业自身发展需求

随着全球电子信息产业技术的不断进步和市场竞争的加剧，咸阳市电子信息产业亟需转型升级以适应新的发展需求。





电子信息产业现状及发展趋势



产业规模持续扩大：咸阳市电子信息产业在近年来保持了较快的增长速度，产业规模不断扩大，企业数量和产品种类不断增加。

产业链不断完善：咸阳市电子信息产业已经形成了较为完整的产业链，涵盖了电子元器件、通信设备、计算机及外部设备、软件及信息服务等多个领域。

技术创新能力不断提升：随着企业研发投入的增加和产学研合作的深入推进，咸阳市电子信息产业的技术创新能力不断提升，部分领域已经达到了国内领先水平。

发展趋势向智能化、绿色化、服务化方向转变：随着全球电子信息产业技术的不断进步和市场需求的变化，咸阳市电子信息产业的发展趋势正在向智能化、绿色化、服务化方向转变。

The background is a traditional Chinese landscape painting. It features a large, vibrant red sun in the center, partially obscured by the number '02'. Below the sun, there are misty, layered mountains in shades of green and blue. Several birds are depicted in flight, scattered across the sky. The overall style is soft and atmospheric, typical of traditional Chinese ink and wash art.

02

咸阳市电子信息产业现状分析



产业规模与结构



产业规模

咸阳市电子信息产业近年来发展迅速，产业规模不断扩大，已经成为咸阳市重要的支柱产业之一。



企业构成

咸阳市电子信息产业以中小型企业为主，同时也拥有一些大型企业和知名品牌，企业数量和从业人员数量不断增加。



产业结构

咸阳市电子信息产业涵盖了电子元器件、通信设备、计算机及外部设备、软件及信息服务等多个子领域，形成了较为完整的产业链条。



技术创新及研发能力



技术创新

咸阳市电子信息产业在技术创新方面取得了显著成就，一些企业在关键技术和核心领域实现了突破，拥有了一批自主知识产权和专利技术。

研发能力

咸阳市电子信息产业注重研发投入和人才培养，一些企业建立了完善的研发体系和研发团队，具备了较强的研发能力。

产学研合作

咸阳市电子信息产业积极与高校、科研机构开展产学研合作，共同推动技术创新和产业升级。

产业链上下游关系



TD-SCDMA 产业链构成图

01

上游产业

咸阳市电子信息产业的上游产业主要包括电子元器件、原材料等生产领域，这些领域的发展为电子信息产业提供了必要的物质基础。

02

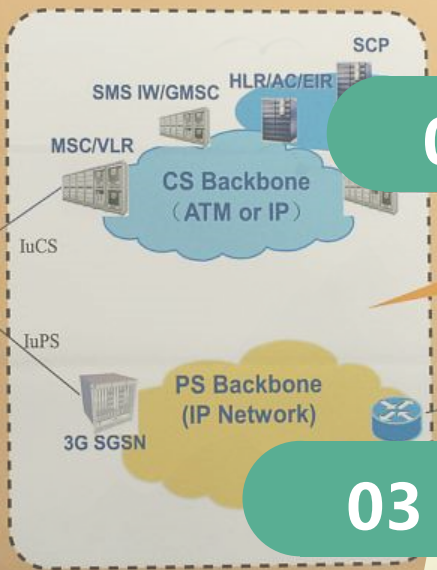
下游产业

咸阳市电子信息产业的下游产业主要包括通信设备、计算机及外部设备、软件及信息服务等应用领域，这些领域的发展推动了电子信息产业的不断壮大。

03

产业链整合

咸阳市电子信息产业在发展过程中，注重产业链上下游的整合与协同，通过加强合作与交流，实现了产业链的优化配置和资源共享。



The background is a traditional Chinese landscape painting. It features a large, bright red sun in the upper center, partially obscured by the text. Below the sun are misty, layered mountains in shades of green and blue. Several birds are depicted in flight across the sky. The overall style is soft and atmospheric, typical of traditional Chinese ink and wash painting.

03

咸阳市电子信息产业转型升级面临的 挑战

技术更新迅速，创新能力不足



01



技术更新换代快



电子信息产业技术更新换代速度极快，新技术层出不穷，要求企业不断跟进并适应技术变革。

02



创新能力不足



咸阳市电子信息企业在自主创新、产品研发等方面存在短板，难以在激烈的市场竞争中脱颖而出。

03

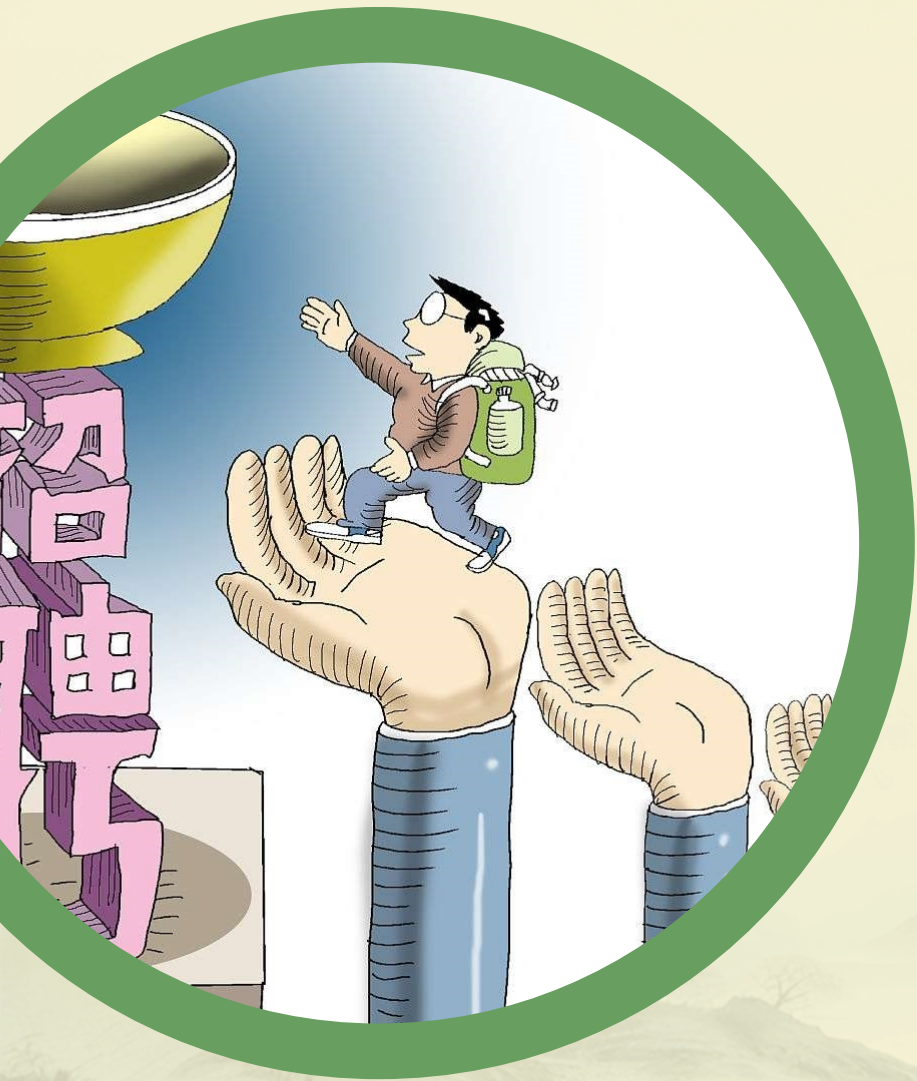
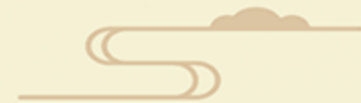


缺乏核心技术



多数企业缺乏自主核心技术，过度依赖引进和模仿，导致产品同质化严重，难以形成竞争优势。

人才短缺，高素质人才匮乏



01

人才结构不合理

咸阳市电子信息产业人才结构不够合理，初级人才较多，中高级人才相对匮乏。

02

人才流失严重

受地域、待遇等多方面因素影响，高素质人才流失现象较为严重，制约了产业发展。

03

人才引进困难

受城市发展水平、产业规模等因素制约，咸阳市在吸引和留住高素质人才方面存在困难。

以上内容仅为本文档的试下载部分，为可阅读页数的一半内容。如要下载或阅读全文，请访问：
<https://d.book118.com/105324241133011221>