



部分消费内生化的投入产出 局部闭模型及其应用

汇报人：

汇报时间：2024-01-15

目录



- 引言
- 投入产出局部闭模型概述
- 部分消费内生化的理论基础

目录



- 部分消费内生化的投入产出局部闭模型构建
- 部分消费内生化的投入产出局部闭模型应用
- 结论与展望



01

引言





研究背景和意义

01

经济发展与资源环境矛盾

随着经济的快速增长，资源消耗和环境污染问题日益严重，如何实现经济发展与资源环境的协调成为亟待解决的问题。

02

消费内生生化理论的发展

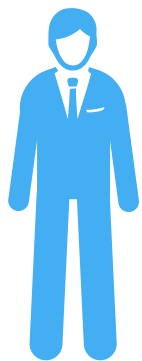
消费内生生化理论将消费行为纳入经济增长模型，从需求侧探讨经济增长的动力和机制，为解决资源环境问题提供了新的思路。

03

投入产出局部闭模型的应用

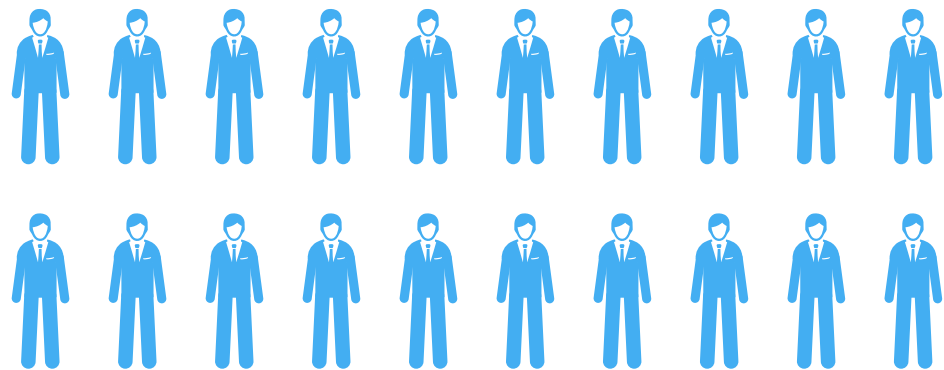
投入产出局部闭模型是消费内生生化理论的重要应用之一，通过刻画经济系统内部各部门之间的投入产出关系，为政策制定提供了科学依据。

研究目的和问题

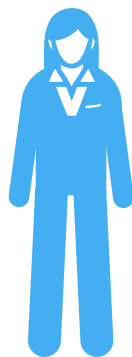


01

研究目的

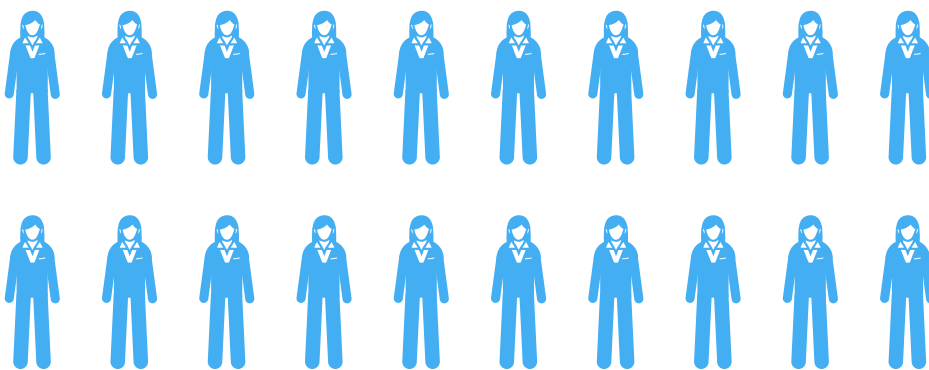


构建部分消费内生化的投入产出局部闭模型，分析消费内生化和对经济增长和资源环境的影响，为政策制定提供理论支持。



02

研究问题



如何刻画消费内生化和在投入产出局部闭模型中的表现？消费内生化和对经济增长和资源环境有何影响？如何通过政策调整实现经济发展与资源环境的协调？



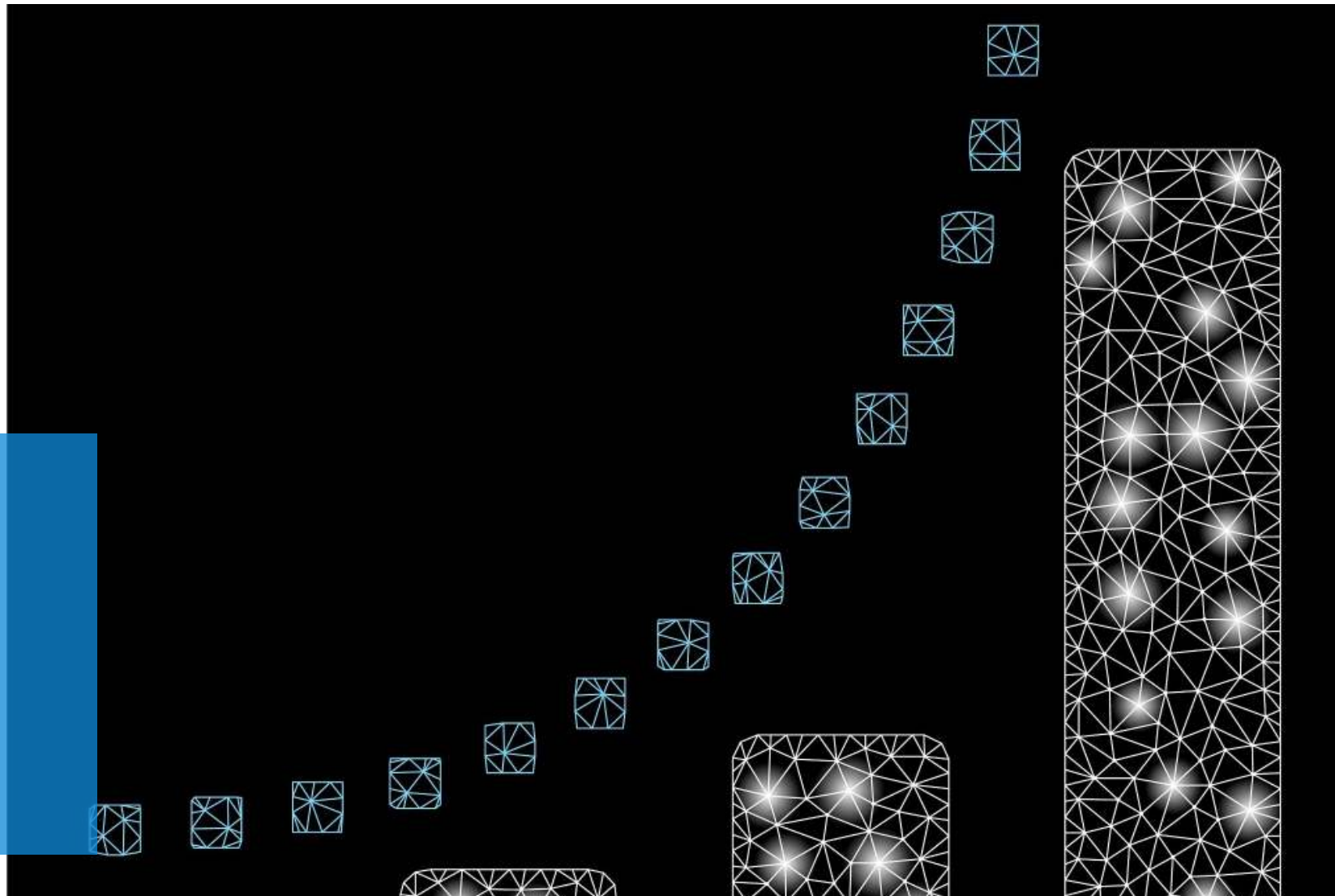
研究方法和创新点

研究方法

采用理论建模和实证分析相结合的方法，首先构建部分消费内生化的投入产出局部闭模型，然后运用统计数据对模型进行验证和分析。

创新点

将消费内生理论与投入产出局部闭模型相结合，从需求侧探讨经济增长的动力和机制；运用实证分析方法，对模型的科学性和有效性进行验证。





02

● 投入产出局部闭模型概述 ●





投入产出模型的基本原理

01

投入产出表

反映国民经济各部门间相互依存关系的表格，揭示各部门间投入与产出的内在联系。

02

投入产出模型

基于投入产出表建立的数学模型，用于研究国民经济各部门的生产、分配和使用情况。

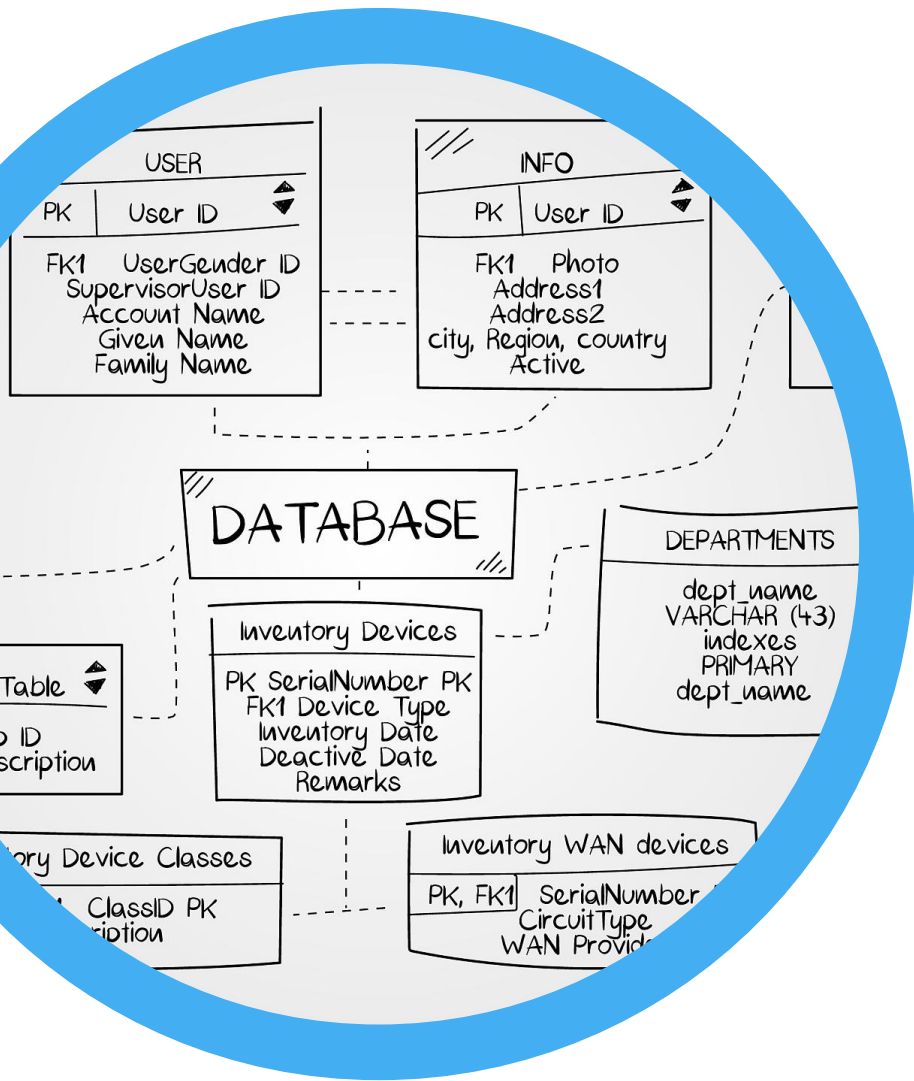
03

投入产出分析

运用投入产出模型对国民经济进行综合分析，揭示各部门间的内在联系和相互影响。



局部闭模型的构建和求解



01

局部闭模型的定义

在投入产出模型中，选取部分重要部门构建子模型，使这些部门之间的经济联系在子模型中形成闭环。

02

构建步骤

确定重要部门；构建子模型；求解子模型。

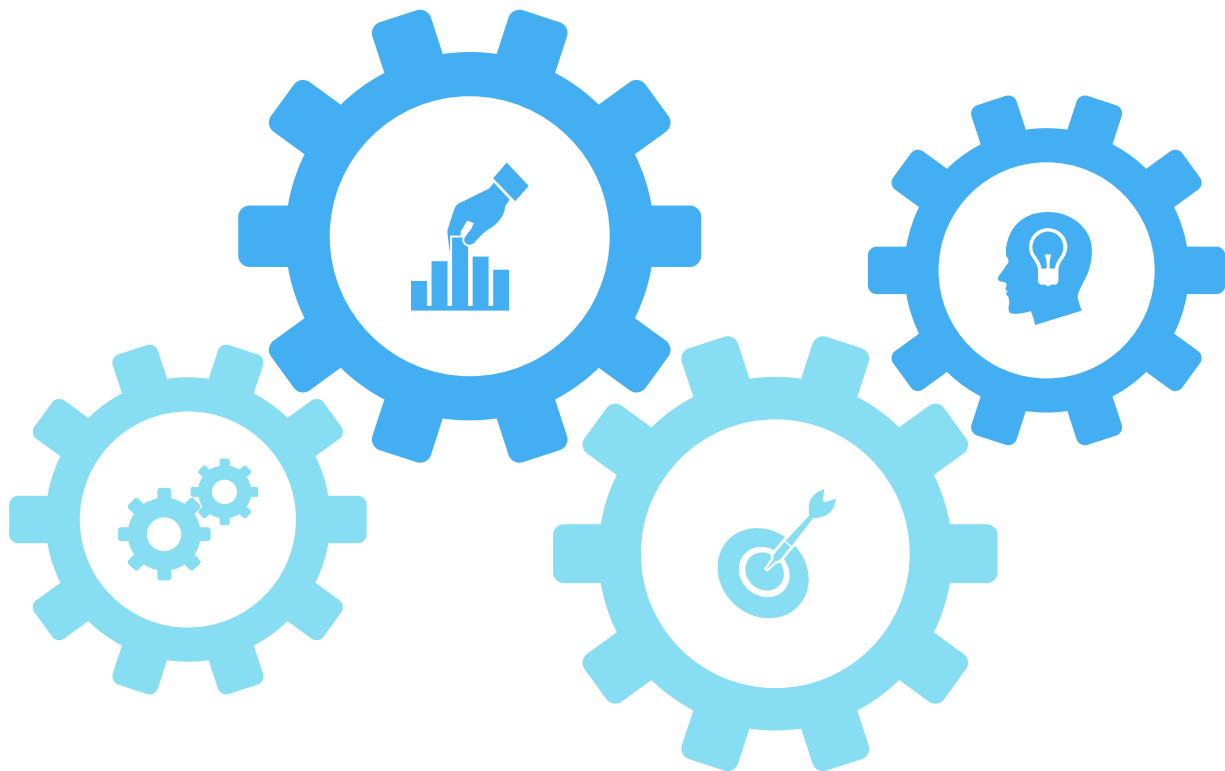
03

求解方法

一般采用矩阵运算和线性规划等方法对局部闭模型进行求解。



模型的特点和优势



特点

局部闭模型关注部分重要部门间的经济联系，相对于全局模型更加精细；子模型间的联系形成闭环，反映部门间的内在关联。

优势

降低模型复杂度，提高求解效率；能够更准确地反映部分重要部门间的经济联系和相互影响；为政策制定提供更加精细的依据。



03

● 部分消费内生化的理论基
础 ●

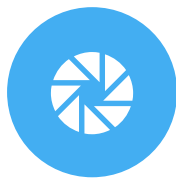


内生消费的概念和内涵



内生消费定义

内生消费是指由经济系统内部因素决定的消费需求，与经济增长相互促进、相互影响。



内生消费与外延消费的区别

内生消费强调消费需求由经济系统内部产生，而外延消费则是由外部因素（如政策、环境等）引起的消费需求。



内生消费的重要性

内生消费是经济增长的重要驱动力，能够反映经济体的自发增长能力和潜力。



内生消费与经济增长的关系

1

内生消费对经济增长的促进作用

内生消费通过刺激生产、促进就业和增加投资等方式推动经济增长。

2

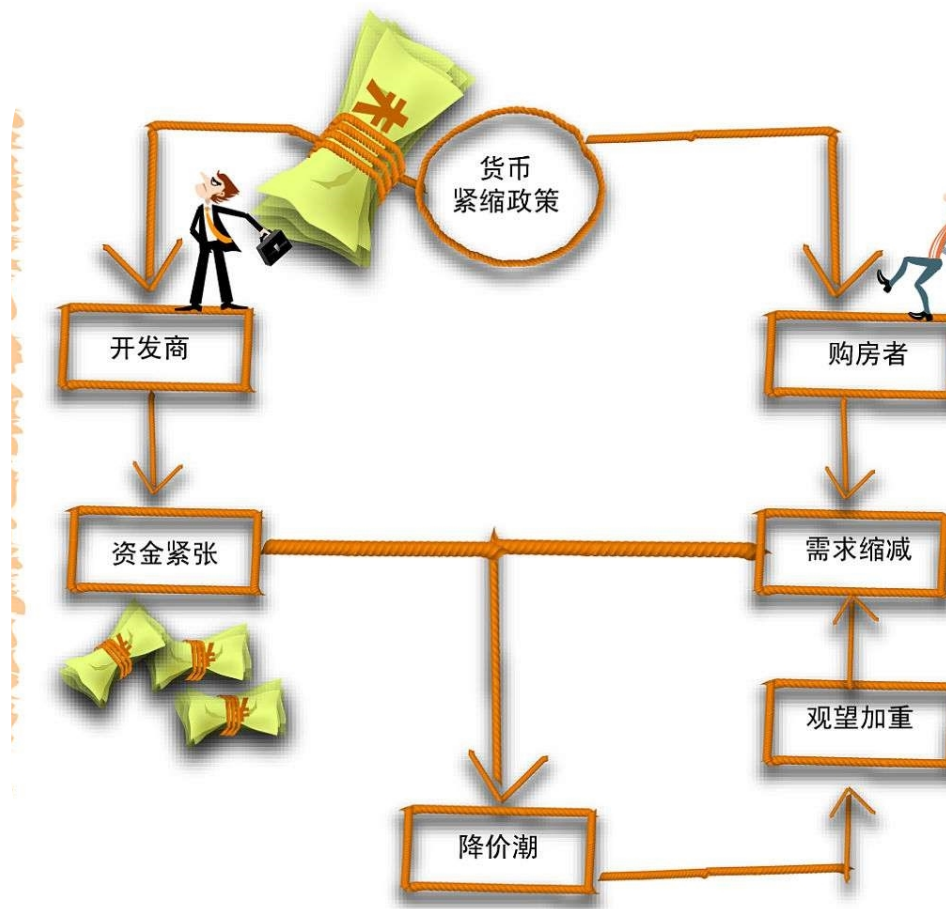
经济增长对内生消费的影响

经济增长能够提高居民收入水平，进而促进内生消费需求的增加。

3

内生消费与经济增长的互动关系

内生消费与经济增长相互促进、相互影响，形成良性循环。



以上内容仅为本文档的试下载部分，为可阅读页数的一半内容。如要下载或阅读全文，请访问：
<https://d.book118.com/107144135201006115>