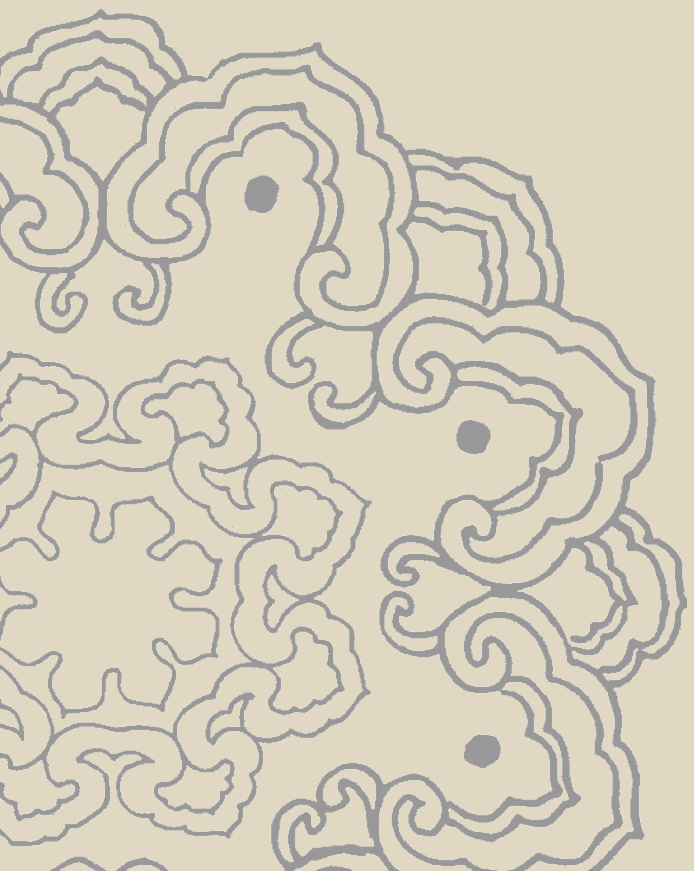


# 第二章

## 公共礼仪

公共礼仪，在此是指人们置身于公共场合时所应遵守的个人行为规范。它的基本要求是“独善其身、礼待他人”。本章所讲授的内容，具体包括有关行路、行车、乘船、乘机、住宿宾馆等方面的礼仪规范。



# 学习目的

- ◆ 重视公共场所的各种活动与个人表现。
- ◆ 掌握规范化的公共礼仪。
- ◆ 在公共场合里独善其身。
- ◆ 在公共场合里礼待他人。
- ◆ 避免在公共场合失礼于人。

公共礼仪，具体指的是人们置身于公共场合时所应遵守的个人行为规范。所谓公共场合，又称公共场所，它所指的是可供全体社会成员进行各种活动的公用、共享的公共活动空间，例如街头、巷尾、楼梯、走廊、公园、车站、码头、机场、商厦、卫生间、电话亭、娱乐场所、邮政设施、交通工具等等。

公共场合最显著的特点，是它的公用性和共享性。

学习、应用公共礼仪，应当掌握好以下两项基本原则：

其一，“遵守公德”。

其二，“勿碍他人”。

# 一、行路

行路，又叫步行，指的是人们举步行走。对任何一个正常人来讲，行路无一例外都是其日常活动的基本方式。即使采用其他任何交通工具，例如汽车、火车、地铁、轮船、飞机或者自行车、滑板车、平衡车，行路依然必不可少。

根据公共礼仪，行路亦须自尊自爱、以礼待人。行路之时，不但有普遍通行的礼仪守则，在不同的场景下还有各自不同的具体要求。

# (一) 基本要求

## ➤ 始终自律

(1) 不吃零食

(2) 不要吸烟

(3) 不乱扔废弃物

(4) 不随地吐痰

(5) 不过分亲密

(6) 不围观尾随

(7) 不毁坏公物

(8) 不窥视私宅

(9) 不违反交规

## ➤ 相互体谅

### (1) 热情问候

- 路遇熟人，通常应当主动问候对方，至少也要以适当的方式向其打个招呼，不应当对其视而不见。

### (2) 答复问路

- 有人向自己问路时，应尽力相助，有可能时还可为之带路；向他人问路时，则事先要用尊称并问好，事后勿忘道谢。

### (3) 帮助老幼

- 遇到老弱病残者，或是孕妇、孩子有困难时，应主动上前加以关心、帮助。

### (4) 彼此谦让

- 通过狭窄路段时，应请他人先行，不要争先恐后。

## ➤ 保持距离

### (1) 私人距离

- 当两人相距在0.5米之内时，即私人距离，又称亲密距离，它仅适用于家人、恋人、至交之间。

### (2) 社交距离

- 当两人相距0.5~1.5米时，即社交距离，主要适用于交际应酬之时。

### (3) 礼仪距离

- 当两人相距1.5~3米时，即礼仪距离，有时亦称示敬距离，主要适用于向交往对象表示特有的敬重，或适用于举行会议、庆典、仪式。

### (4) 公共距离

- 当两人相距3米开外时，即公共距离，主要适用于与自己不认识的人共处。



## （二）具体情况

### ➤ 漫步

第一，个人漫步：在个人漫步时，无须顾忌太多，只要注意安全，不“误入歧途”即可。

第二，多人漫步：多人并排行走时，一般以右为尊、以内侧为尊；若并行者多于三人时，则以居中者为尊；当多人单行行走时，则大都以前为尊、以后为卑。

### ➤ 道路上行进

第一，要自觉选择走人行道，不走行车道，并应自觉让出专用的盲道。

第二，按惯例应自觉地走在右侧一方。

第三，宜单行行进，而不宜并排行走。

第四，应保持一定的速度。

## ➤上下楼梯

第一，单行行走。

第二，靠右侧而行。

第三，若为人带路，应走在前面。

第四，不应进行交谈。

第五，与尊者、来宾、异性一起下楼梯时，若其过陡，应主动行走在前。

第六，既要留意自己的脚下，又要与身前、身后之人保持一定距离，以防碰撞。

## ➤进出电梯

第一，注重安全。

第二，讲究顺序。



## ➤ 出入房间

第一，轻开关房门。

第二，关注面向。

第三，兼顾顺序。

## ➤ 通过走廊

第一，单排行进。

第二，主动右行。

第三，缓步而行。

第四，循序而行。

## ➤ 通过拥挤之处

- 第一，别逗留过久。
- 第二，别阻挡他人。
- 第三，别手舞足蹈。
- 第四，别高声谈笑。

## ➤ 排队

- 第一，养成排队的习惯。
- 第二，遵守排队的顺序。
- 第三，保持适当的间隔。

## 二、行车

在来去匆匆、争分夺秒的现代生活中，人们往往需要驾驶或乘坐各种车辆以求方便。驾驶或乘坐车辆，具有节省体力、方便舒适、快速省时、较为安全等多种优点。因而在可能的情况下，都是可以优先考虑的。

可供人们驾驶或乘坐的车辆有多种类型，下面主要涉及的是有关骑自行车、驾驶汽车，以及乘坐轿车、公共汽车、火车等交通工具时的具体规范。

# (一) 骑自行车

## ➤ 遵守法规

一是须依法骑行。

二是避禁行之路。

三是行指定之路。

## ➤ 尊重他人

一是与人寒暄时。

- 倘若方便，汽车时路遇熟人，宜首先下车，并随后致意，以示尊重。待对方离开自己的视线后，方可上车继续骑行。

二是出入大门时。

- 出入有人值守的办公大院、居民小区大门时，骑车者应提前下车推行，以示对值守者的尊重。

三是礼让行人时。

- 骑行之际，必须时刻礼让行人。

四是面对骑友时。

- 骑车时偶遇其他骑友，不论与对方相识与否，均不得吵吵闹闹、争先恐后。骑行中需要拐弯时，务必提前向身后的骑友、车友以手势示意。

## ➤安全至上

一是不违法载人。

二是不违规带货。

三是不自“秀”车技。

四是不冒险骑车。



## ➤共享单车

一是扫码付费。

二是停放到位。

三是爱惜车辆。

## ➤境外骑车

一是有关室外禁骑的规定。

二是有关配套护具的规定。



## (二) 汽车的驾驶

### ➤ 技术合格

#### (1) 掌握驾驶技术

- 掌握熟练的驾驶技术，是每一名汽车驾驶员畅行无阻的前提条件。

#### (2) 精心维护车辆

- 任何一名具有责任心的车辆驾驶者，都必须爱车如己，精心地对自己所驾驶的车辆进行定期或不定期的保养、检查与维护。

#### (3) 取得正式资格

- 根据《中华人民共和国道路交通安全法》的规定，我国的每一名机动车驾驶者，均须经过车辆管理机关考试合格，领取驾驶证后，方可驾驶机动车辆。



## ➤ 服从管理

### (1) 遵守规定

《中华人民共和国道路交通安全法》规定，我国的每一名机动车驾驶者都必须自觉地遵守以下几个基本点：

第一，驾驶人应按照驾驶证载明的准驾车型驾驶机动车；驾驶机动车时，应随身携带机动车驾驶证。

第二，驾驶人驾驶机动车上路行驶前，应对机动车的安全技术性能进行认真检查；不得驾驶安全设施不全，或机件不符合技术标准等具有安全隐患的机动车。

第三，饮酒后，服用国家管制的精神药品或者麻醉药品，或者患有妨碍安全驾驶机动车的疾病，或者过度疲劳影响安全驾驶者，不得驾驶机动车。

第四，机动车驾驶人应遵守道路安全法律、法规的规定，并按照操作规范安全驾驶、文明驾驶。

第五，应定期接受公安机关交通管理部门对机动车驾驶证的审验。



## (2) 接受管理

在驾车行驶时，为了自己与他人的安全，为了交通的畅行无阻，每一名驾驶者都应以小我服从大我，自觉地接受管理。

第一， 严格地遵守交通法则。

第二， 自觉地服从交警管理。

第三， 及时地了解临时状况。

第四， 认真地进行车辆检验。



## ➤ 安全行驶

### (1) 树立安全意识

第一，“查一查”。开车上路前，一定要耐心细致地再次对所要驾驶的汽车进行例行检查。

第二，“问一问”。出发前，务必问一问自己：将要驾驶的车辆燃油料够不够用。燃油车的油料，一定要提前加够；电动车的电量，则一定要提前充满。

第三，“想一想”。始终都要想到安全第一。

第四，“严一严”。务必切记没有休息、吃了某些容易令人嗜睡的药品、喝了酒、情绪欠佳、打手机时、未系安全带不要开车。

第五，“看一看”。通过陌生路段时，一定要首先看清楚路况再行驶。

第六，“停一停”。遇到红灯、拥堵、道路管制时，当停则停。

第七，“让一让”。万一遇到其他车辆或车辆驾驶者不遵守交通法则时，不必与之争强斗胜。



## (2) 采取安全措施

第一，掌握道路特点。

第二，警惕异常天气。

第三，重视夜间行车。

第四，善于处置危险情况。

第五，始终坚持安全第一。



## ➤ 礼让他人

### (1) 礼让其他机动车

- 驾驶机动车行驶时，应当具有平等意识。
- 在行驶期间，每一名汽车的驾驶者都要遵守交通法规。不要强行超车，不要动辄挤占其他车辆的车。
- 一旦自己的车辆与其他车辆发生事故，应与对方协商处理办法，或听从交警的处理意。

### (2) 礼让非机动车与行人

第一，礼让非机动车。

第二，礼让行人。

第三，礼让外国贵宾。

## （三）轿车的乘坐

### ➤ 座次

轿车上座次的尊卑，从礼仪上来讲，主要取决于下述四种因素：

#### （1）驾驶者身份

第一，主人驾驶轿车。

其一，双排五人座轿车。

其二，双排六人座轿车。

其三，三排七人座轿车。

其四，三排九人座轿车。

第二，专职司机驾驶轿车。

其一，双排五人座轿车。

其二，双排六人座轿车。

其三，三排七人座轿车。

其四，三排九人座轿车。





以上内容仅为本文档的试下载部分，为可阅读页数的一半内容。如要下载或阅读全文，请访问：  
<https://d.book118.com/125240141040012011>