

## 主治医师考试口腔医学(习题卷46)

说明：答案和解析在试卷最后

**第1部分：单项选择题，共100题，每题只有一个正确答案，多选或少选均不得分。**

1. [单选题] ( )是医务人员进行自我道德评价的方式。

- A) 效果
- B) 名誉
- C) 动机
- D) 良心

2. [单选题] 与2%普鲁卡因比较，以下哪项不是2%利多卡因的特点

- A) 有较强的组织穿透性和扩展性
- B) 维持时间较长
- C) 麻醉作用强，起效快
- D) 有抗室性心律失常的作用
- E) 毒性较大，但可作用于表面麻醉

3. [单选题] 鉴别中枢性面神经麻痹与周围性面神经麻痹的主要依据是

- A) 眼睑能否闭合
- B) 鼻唇沟是否消失
- C) 能否吹口哨
- D) 能否提口角
- E) 额纹是否消失、能否皱眉

4. [单选题] 患儿，男，4岁，生后即被发现腭部裂开，检查见悬雍垂、软腭及部分硬腭裂开，牙槽嵴完整。该患儿的诊断为

- A) 先天性不完全性腭裂
- B) 先天性软腭裂
- C) 先天性单侧不完全性腭裂
- D) 先天性单侧完全性腭裂
- E) 先天性完全性腭裂

5. [单选题] 斜坡型牙槽嵴的舌杆不应安放在

- A) 位于牙龈与舌系带之间不影响舌运动
- B) 牙槽嵴的倒凹区内
- C) 牙槽嵴的非倒凹区
- D) 与黏膜轻轻接触
- E) 离开黏膜少许

6. [单选题] 为了使制得的共聚物水溶液不仅防止液体胶凝，而且增加反应活性，获得最佳的物理机械性能，玻璃离子水门汀液剂采用了

- A) 丙烯酸与二氧化硅的共聚物
- B) 丙烯酸与玻璃的共聚物

- C) 丙烯酸与衣康酸或马来酸的共聚物
- D) 丙烯酸与三氧化二铝的共聚物
- E) 丙烯酸与磷酸铝的共聚物

7. [单选题]要使前牙排列美观、需注意以下几个方面、除了 ( )

- A) 征求患者意见
- B) 考虑个性因素
- C) 考虑患者年龄、肤色
- D) 使整个面部比例和谐
- E) 粘膜厚度

8. [单选题]与复合树脂在使用过程中受到的磨耗无关的是

- A) 复合磨耗
- B) 削旨与填料之间的磨耗
- C) 对颌磨耗
- D) 牙刷牙膏磨耗
- E) 食物磨耗

9. [单选题]下列属于真性肿瘤的是

- A) 牙瘤
- B) 牙源性钙化上皮瘤
- C) 蔓状血管瘤
- D) 侵袭性纤维瘤病
- E) 牙龈瘤

10. [单选题]氟斑牙是

- A) 龋坏的表现
- B) 牙胚形成过程中过量服用四环素所致
- C) 饮水中氟含量过高所致
- D) 牙釉质和牙本质发育不全
- E) 以上都不是

11. [单选题]牙种植术是指

- A) 将他人的牙移植于患者牙槽窝内
- B) 将患者自身的阻生牙拔下后行易位植入
- C) 将患者自身的埋伏牙拔下易位移植
- D) 将已完全脱位的牙再植于原来的牙槽窝内
- E) 将人工预制成的非生物性假牙植入人体牙槽窝或牙槽骨内

12. [单选题]半固定桥的特点是 ( )

- A) 力分布均匀，支持力好
- B) 应用广泛
- C) 适用于基牙倾斜度较大，难以求得共同就位道的患者
- D) 由于杠杆力作用，易造成对基牙的损伤
- E) 切割牙体组织少

13. [单选题]患者，女，13岁，上下牙拥挤III°，安氏II类上颌前突，骨性高角患者，ANBS°，下颌向前方的生长发育已相当有限。骨面型分类为

- A) I类骨面型
- B) 低角型II类骨面型
- C) 正常型II类骨面型

- D) 高角型 II 类骨面型
- E) III 类骨面型

14. [单选题] 上颌全口义齿的后缘应在腭小凹后 ( )

- A) 1mm 处
- B) 2mm 处
- C) 5mm 处
- D) 3mm 处
- E) 4mm 处

15. [单选题] 以下哪种不属于癌前病变 ( )

- A) 白斑
- B) 盘状红斑狼疮
- C) 口腔扁平苔藓
- D) 口腔粘膜下纤维性变
- E) 着色性干皮病

16. [单选题] 下列关于眶下孔的描述, 哪项是错误的

- A) 经眶下管通眶下沟
- B) 位于尖牙窝的上方
- C) 孔内有眶下血管神经通过
- D) 向后下方通入眶下管
- E) 位于眶下缘中点下方约 0.5cm 处

17. [单选题] 不会发生恶变的疾病有 ( )

- A) 复发性阿弗它溃疡
- B) 白斑
- C) 扁平苔藓
- D) 慢性盘状红斑狼疮
- E) 口腔红斑

18. [单选题] 下列备洞原则中哪项是错的 ( )

- A) 边缘外形线应备成圆缓曲线
- B) 作预防性扩展
- C) 尽可能去除龋坏组织
- D) 洞壁无倒凹
- E) 底平壁直、点线角清晰

19. [单选题] 牙周病的全身易感因素不包括

- A) 糖尿病
- B) 性激素
- C) 高血压
- D) 吸烟
- E) 遗传因素

20. [单选题] 上颌骨骨折致软腭后坠引起呼吸困难最主要的抢救措施是 ( )

- A) 环甲膜切开
- B) 气管切开
- C) 上提并固定上颌骨
- D) 清除口腔内分泌物
- E) 从鼻腔或口腔插管

21. [单选题]铸圈烘烤时正确的放置方法是 ( )

- A) 浇铸口向上
- B) 铸圈之间应紧密接触，以便加热均匀
- C) 浇铸口向下
- D) 铸圈应尽可能放置在电烤箱靠门的部位，便于取拿
- E) 以上说法都正确

22. [单选题]美国一女患者，患有严重的脑综合征、慢性压疮(褥疮)、心脏病、糖尿病等，对环境没有感觉，只有原始的脑功能，有自主呼吸，没有认识、行为能力，且无改善的希望，住院不久即插入鼻饲管以维持生命。她的监护人要求取走鼻饲管，被主管医师拒绝，监护人向法院起诉要求强迫取走，法院同意并下令取走；但受理上诉的法院否定了这个决定，认为中止喂饲就是杀人。3年后，女患者死亡，她的鼻饲管仍保留着从医学伦理学角度说，此案例反映出的突出问题应除外

- A) 生命神圣论与生命质量论的冲突
- B) 临床医学决策同时也是伦理判断
- C) 市场经济对医学实践的正、负效应并存
- D) 医学上可能做的，不一定在伦理上是应该做的
- E) 传统医德规范与现代医德观念的矛盾

23. [单选题]淋病的口腔表现特征为 ( )

- A) 大疱
- B) 硬下疳
- C) 充血、水肿、糜烂、溃疡
- D) 肉芽肿形成
- E) 白色斑块

24. [单选题]前牙3 / 4冠受力后，可出现几种脱位倾向

- A) 4
- B) 3
- C) 1
- D) 5
- E) 2

25. [单选题]妊娠瘤的临床表现是 ( )



- A) 以下前牙区唇面龈乳头多见
- B) 多发生于多个牙的牙间乳头
- C) 疼痛明显
- D) 生长慢，质地坚韧
- E) 妊娠期不能手术切除妊娠瘤

26. [单选题]与一次包埋法相比，蜡型的两次包埋法主要优点是 ( )

- A) 节约内包埋料，降低成本
- B) 铸件不易粘砂
- C) 铸造不易变形
- D) 支架表面更精细
- E) 铸件不易出现砂眼

27. [单选题]临床上引起智齿冠周炎最常见的情况是 ( )

- A) 水平阻生
- B) 颊向阻生
- C) 近中阻生
- D) 倒置阻生
- E) 垂直软组织阻生

28. [单选题]白斑的临床表现下列哪项是错误的 ( )



- A) 损害大小与恶变之间有平行关系
- B) 可发生在口腔粘膜任何部位
- C) 病损不易擦掉
- D) 斑块呈白色或灰白色
- E) 损害大小不一

29. [单选题]全口义齿承受力最好的部位是 ( )

- A) 尖牙和第一前磨牙区
- B) 第一磨牙和第二磨牙区
- C) 第一前磨牙和第二前磨牙区
- D) 第二前磨牙和第一磨牙区
- E) 第二磨牙和第三磨牙区

30. [单选题]有关天疱疮细胞的描述，不正确的是

- A) 细胞胞浆透明，细胞膜深染有折叠
- B) 为松解的棘细胞
- C) 可单个或数个排列成团
- D) 用姬姆萨或苏木精伊红染色，可观察到天疱疮细胞
- E) 细胞水肿变性呈圆形，胞核圆大而肿胀，核周有窄晕

31. [单选题]患者主诉右上第一恒磨牙阵发性自发痛，医生检查作温度测验时应如何进行 ( )

- A) 先测正常的右下第一前磨牙
- B) 先测患病的右上第一磨牙
- C) 先测正常的左上第一磨牙

- D) 先测正常的右上前磨牙
- E) 先测正常的右下第一磨牙

32. [单选题]引起成人慢性牙周炎最主要的优势菌为 ( )

- A) 牙龈卟啉单胞菌
- B) 粘性放线菌
- C) 伴放线放线杆菌
- D) 变形链球菌
- E) 金黄色葡萄球菌

33. [单选题]患者，男，40岁，左上后牙咬合不适1个月余，冷热刺激痛3天，伴左侧头痛。检查见左上后牙无明显龋坏

**17**

临床牙冠约6mm，

**殆**

面见隐裂纹，过近远中边缘嵴，叩诊不适，冷测疼痛明显，去除刺激，疼痛不能缓解，松(-)，X线片检查示

**17**

牙体及根尖周未见明显异常。该患者拟诊断为

- A) 隐裂、急性牙髓炎
- B) 牙本质敏感症
- C) 牙周创伤
- D) 隐裂、可复性牙髓炎
- E) 牙体磨耗

34. [单选题]不需要拔除的乳牙是 ( )

- A) 乳牙龋坏、根尖外露造成口腔溃疡
- B) 乳牙为残根、牙根有瘻管
- C) 乳牙不松动、恒牙先天缺失
- D) 乳牙滞留、影响恒牙正常萌出
- E) 乳切牙唇侧位、恒切牙已舌侧萌出

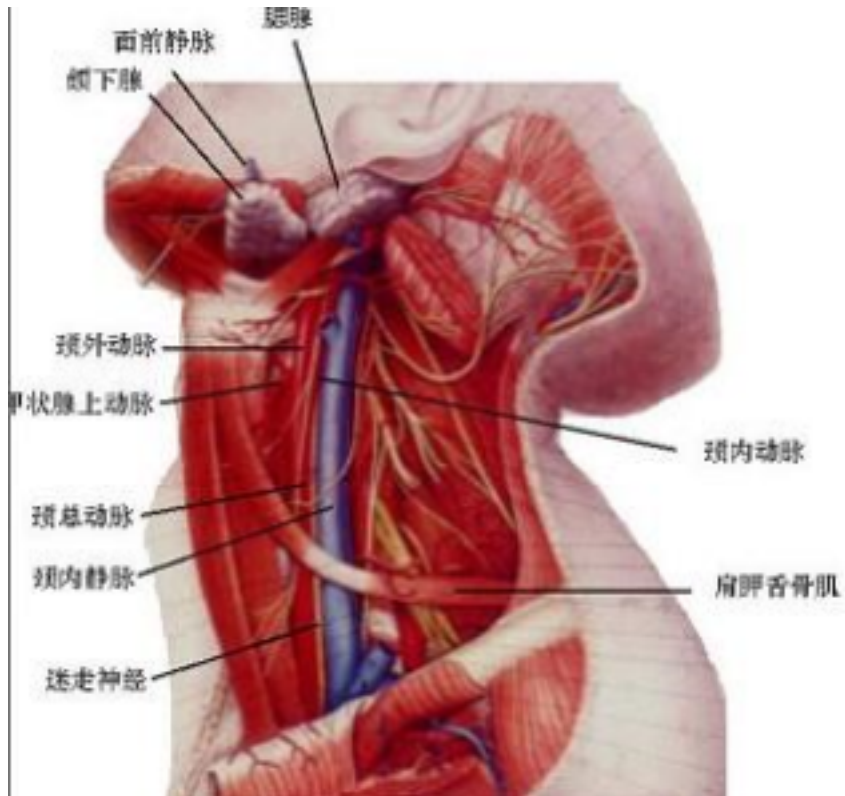
35. [单选题]不属于恶性肿瘤的是

- A) 霍奇金病
- B) 恶性网状细胞增生病
- C) 网织细胞肉瘤
- D) 巨滤泡性淋巴瘤
- E) 淋巴瘤

36. [单选题]患者女性，43岁，双侧腮腺反复肿大一年半，与进食有关，并伴轻微疼痛，有时自觉有咸味分泌物，口干不明显。检查见双侧腮腺肿胀不明显，导管口稍红，挤压腺体可从导管口流出混浊的“雪花样”唾液。该病最可能的诊断是 ( )

- A) 腮腺淋巴结炎
- B) 流行性腮腺炎
- C) 慢性复发性腮腺炎
- D) 舍格伦综合征
- E) 腮腺结核

37. [单选题]腮腺深叶可突向 ( )



- A) 咽旁间隙
- B) 颊间隙
- C) 颌下间隙
- D) 翼颌间隙
- E) 咬肌间隙

38. [单选题] 某男，72岁，牙列缺失8年，曾做全口义齿修复，现义齿损坏要求重新修复。口腔检查时见患者上颌小、下颌大，造成此现象最可能的原因是由于

- A) 上颌骨吸收，下颌骨增生
- B) 上颌骨向下外方向吸收
- C) 下颌骨向上内方向吸收
- D) 上颌骨向上内方向吸收
- E) 以上都正确

39. [单选题] 颞下颌关节复发性脱位手法复位，颅颌绷带固定后效果欠佳的治疗原则不包括 ( )

- A) 关节结节切除术
- B) 髁突切除术
- C) 关节囊及韧带加固术
- D) 关节结节增高术
- E) 关节囊内硬化剂治疗

40. [单选题] 固定局部义齿的组成包括 ( )

- A) 固位体
- B) 桥体
- C) 连接体
- D) 卡环
- E) ABC

41. [单选题] 牙周膜面积最大的牙是 ( )

- A) 上下颌第一磨牙
- B) 上下颌第二磨牙



- C) 上颌尖牙
- D) 上颌中切牙
- E) 下颌尖牙

42. [单选题] 垫底厚度标准是多少mm ( )

- A) 1
- B) 2
- C) 垫至釉牙本质界下0.2~0.5
- D) 2.5
- E) 1.5

43. [单选题] 牙龈肥大的临床特征 ( )

- A) 龈缘肥大
- B) 牙龈松软发炎，表面光滑
- C) 龈乳头呈球状，常覆盖牙冠近牙颈1/3或更多，探之易出血
- D) 牙龈呈深红或暗红色
- E) 以上都对

44. [单选题] 腮腺“临界瘤”中最常见的是 ( )

- A) 多形性腺瘤
- B) 神经纤维瘤
- C) 圆柱瘤
- D) 腺瘤
- E) 腺淋巴瘤

45. [单选题] 在牙周炎发展过程中以T淋巴细胞浸润为主的阶段是

- A) 早期病变
- B) 病损确定期
- C) 进展期
- D) 修复期
- E) 始发期

46. [单选题] 逆行性牙髓炎往往伴随有 ( )

- A) 严重的牙体缺损
- B) 较深的楔状缺损
- C) 明显的牙齿松动、移位
- D) 严重的牙周病
- E) 严重的牙龈炎

47. [单选题] 牙体缺损修复时，材料的选择和修复设计取决因素包括①牙齿结构的破坏情况②固位③经济因素④菌斑控制⑤美观

- A) ①②③
- B) ①②
- C) ①②③⑤
- D) ①②③④⑤
- E) ①②③④

48. [单选题] 龈下边缘的缺点是

- A) 易导致牙龈退缩
- B) 固位较好
- C) 美观



- D) 边缘密合性不好
- E) 以上都不是

49. [单选题]从颈椎的形态判断生长发育高峰期的标志是

- A) 椎体近于长方形，椎体间隙变小，6个椎体下表面均凹陷
- B) 第2、3、4椎体下缘平坦，椎体上缘从后往前逐渐变细
- C) 所有椎体变长，高度大于宽度，6个椎体下表面凹陷加深
- D) 第2椎体下缘形成凹面，第3、4椎体形状上更似矩形
- E) 所有椎体都为长方形，第3椎体下缘凹陷加深，第4椎体下表面凹陷

50. [单选题]整铸支架式义齿的基托厚度约为

- A) 4mm
- B) 3mm
- C) 0.5mm
- D) 2mm
- E) 1mm

51. [单选题]导管结石好发于

- A) 浆液腺
- B) 黏液腺
- C) 颌下腺
- D) 腮腺
- E) 舌下腺

52. [单选题]全口义齿的固位是指义齿

- A) 抵抗从口内侧向脱位的能力
- B) 抵抗向水平方向脱位的能力
- C) 抵抗从口内垂直脱位的能力
- D) 抵抗转动脱位的能力
- E) 抵抗从后向前脱位的能力

53. [单选题]应与金属烤瓷材料尽量接近的是

- A) 烤瓷合金的热膨胀系数
- B) 烤瓷合金的熔点
- C) 烤瓷合金的抗压强度
- D) 烤瓷合金的热传导系数
- E) 烤瓷合金的弹性模量

54. [单选题]唯一能分泌白细胞毒素的细菌是 ( )

- A) 粘性放线菌
- B) 牙龈卟啉单胞菌
- C) 牙密螺旋体
- D) 核梭杆菌
- E) 伴放线放线杆菌

55. [单选题]镜下可见透明小体的根尖病变是

- A) 急性根尖周炎
- B) 慢性根尖脓肿
- C) 根尖肉芽肿
- D) 根尖囊肿
- E) 硬化性骨炎

56. [单选题]取口内腭部一肿瘤组织，镜下见瘤细胞呈不规则团块，团块内可见多个囊腔，腔大小不等，排列似藕的断面，囊内有微嗜碱性黏液样物质。另外一些区域可见瘤细胞排列成实体块或条索。最可能的病理诊断为
- A) 黏液表皮样癌
  - B) 肌上皮瘤
  - C) 腺样囊性癌
  - D) 唾液腺导管癌
  - E) Warthin瘤
57. [单选题]造成牙隐裂的原因有以下几个方面，除了（ ）
- A) 酸的作用
  - B) 牙结构缺陷
  - C) 磨损
  - D) 高陡牙尖
  - E) 咬合创伤
58. [单选题]嚼肌筋膜疼痛功能紊乱综合征疼痛主要特征为（ ）
- A) 冷热痛
  - B) 肌纤维变性挛缩
  - C) 不定位
  - D) 面部肌筋膜扳机点疼痛
  - E) 夜间痛
59. [单选题]脱色疗法使用的药物为（ ）
- A) 40%过氧化氢
  - B) 30%过氧化脲
  - C) 40%过氧化脲
  - D) 30%过氧化氢
  - E) 以上均可
60. [单选题]某患者，男，54岁，双侧上颌第二前磨牙、第一磨牙缺失，设计钴铬合金铸造支架，双侧后腭杆连接，义齿初戴时，发现后腭杆离开组织面2mm，最佳处理方法是（ ）
- A) 将后腭杆切割，调整正确位置后焊接
  - B) 腭杆组织面加自凝树脂重衬
  - C) 腭杆组织面缓冲，不做任何处理
  - D) 用技工钳调整后腭杆与腭粘膜贴合
  - E) 取印模重新制作支架
61. [单选题]晕厥病人的处理不包括（ ）
- A) 按压人中
  - B) 立即停止手术让患者平卧
  - C) 嗅闻刺激性气体
  - D) 必要时静脉推注高渗葡萄糖液
  - E) 立即输液、纠正代谢紊乱
62. [单选题]某年轻男患者，在得知自己患了黄疸型肝炎后很恐惧，怕女友离开他，怕同事疏远他，因而恳求医师替他保密。医师很同情他，就决定替他保守这个秘密，但要求他抓紧治疗，不要耽误了病情。医师的这种做法（ ）
- A) 全部是对的
  - B) 基本是对的
  - C) 应该得到表扬，因为他很好地处理了矛盾
  - D) 是错误的

E) 以上答案均不对

63. [单选题]对于青春期牙周炎，首先全身治疗药物（）

- A) 青霉素
- B) 甲硝唑
- C) 四环素
- D) 朵贝尔含漱液
- E) 牙周宁

64. [单选题]患者男性，36岁。2周前发现右下后牙牙龈有小疱，平时无明显不适。检查见右下第一磨牙咬合面龋深，穿髓孔探无感觉，叩痛(±)。右下第二磨牙根尖处牙龈有瘘管开口，压挤有少许脓液溢出。X线片见右下第一磨牙近中根尖X线透射区不规则，边界模糊。主诉牙的治疗是

- A) 充填治疗
- B) 塑化治疗
- C) 根管治疗
- D) 根尖手术
- E) 拔除

65. [单选题]第一恒磨牙牙胚的形成是在胚胎的第

- A) 7个月
- B) 5个月
- C) 8个月
- D) 6个月
- E) 4个月

66. [单选题]上颌结节传导阻滞麻醉时，进针方向是

- A) 向上后
- B) 向上后外
- C) 向上后内
- D) 向后外
- E) 向后内

67. [单选题]前牙PFM的肩台适应宽度为

- A) 0.6~0.8mm
- B) 0.5mm左右
- C) 1.7~2mm
- D) 1~1.2mm
- E) 以上都不是

68. [单选题]患者，女，35岁，因左下颌区无痛性肿胀1年就诊，局部无麻木。临床见左下颌角膨隆，皮肤正常，无波动感，口内左下磨牙区龈颊沟丰满，舌侧膨隆明显，触之有乒乓球感，黏膜无破溃。如果诊断为造釉细胞瘤，应选择的最佳治疗方案为

- A) 下颌骨区段切除植钛板，二期植骨
- B) 可行下颌骨刮治术
- C) 半侧下颌骨切除
- D) 下颌骨区段切除加同期植骨术
- E) 下颌骨区段切除

69. [单选题]关于酸蚀症，下列哪项正确（）

- A) 由于酸雾或酸酐作用于牙而造成
- B) 可引起楔状缺损

以上内容仅为本文档的试下载部分，为可阅读页数的一半内容。如要下载或阅读全文，请访问：<https://d.book118.com/128037007071006072>