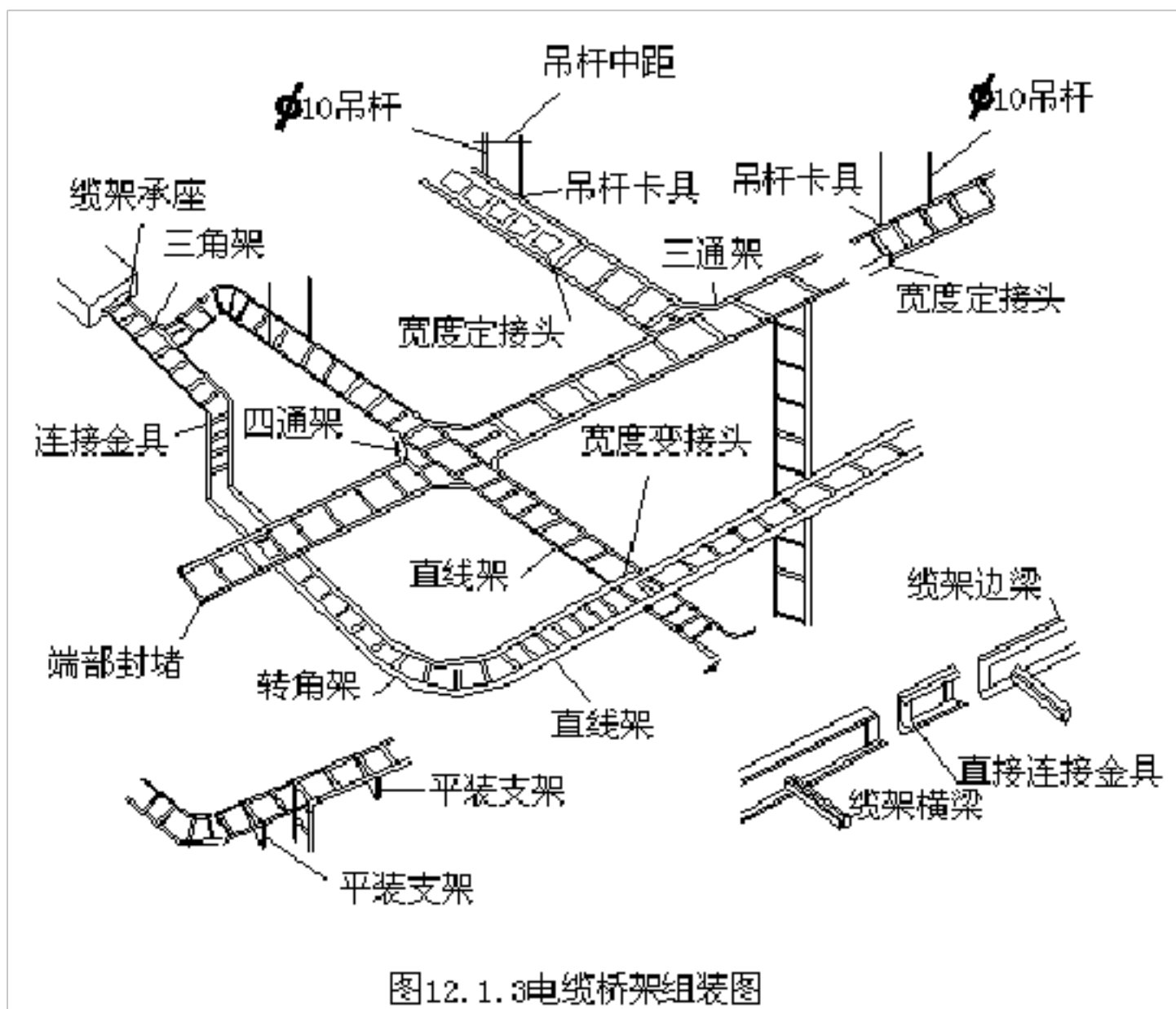


一般规定

1.1 本章适用于电压为 10KV 及以下新建扩建的一般工业与民用建筑电缆、桥架安装和桥架内电缆敷设

1.2 电缆桥架安装和桥架内电缆敷设，应按已批准的设计文件施工。

1.3 由支、吊、托架支撑的托盘（槽）或梯架直线段、弯通非直线段组合而成，敷设电缆具有连续性的刚性结构系统，为电缆桥架。见图 12.1.3



1.4 金属桥架及其支架和引入或引出的金属电缆导管必须接地（PE）或接零（PEN）可靠，且必须符合下列规定：

1. 金属桥架及支架全长应不少于 2 处与接地（PE）或接零（PEN）干线相连接；
2. 非镀锌电缆桥架间连接板的两端跨接线铜芯 接地线，接地线最小允许截面积不小于 4mm^2 ；
3. 镀锌电缆桥架间连接板的两端不跨接接地线，但连接板两端不少于 2 个有防松螺帽或防松垫圈的连

1. 5 电缆敷设严禁有绞拧、铠装压扁、护层断裂和表面严重划伤等缺陷。

1. 6 电缆桥架处如有防火要求的场所，应采取防火隔离措施。

2 施工准备

2. 1 技术准备：

1. 按照已批准的施工组织设计（施工方案）进行技术、安全交底。

2. 施工执行工艺标准、图集、规范齐全。

3. 电缆桥架敷设前，应检查桥架敷设有无与其他设备、管线交叉或重叠无法施工的地方，施工前应与各工种、监理或建设单位及设计单位协商好，并作好记录，以保证施工顺利进行。

4. 根据施工图或施工所用电缆应作好电缆牵引力的计算。

1. 电缆桥架规格及型号必须符合设计要求，附件齐全；桥架与配件、附件和紧固件各种型钢均采用镀锌标准件。

2. 各种规格电缆桥架的直线段、弯通、桥架附件及支、吊架立柱及型钢等有产品合格证，桥架内外应光滑平整，无棱刺，不应有扭曲翘边等变形现象。

3. 桥架订货或制作应按设计要求进行，不应有误，应反复校核以免造成浪费。

4. 桥架安装选择需屏蔽电气干扰的电缆回路，有腐蚀的场所、易燃粉尘场所，应选用无盖无孔封闭型托盘，当需要因地制宜的场所，宜选用组装式托盘或有孔托盘及梯架；在容易积灰和其它需遮盖的环境或户外场所，宜带有盖板。低压电力电缆与控制电缆共用同一托盘或梯架时，应选用中间有隔板的托盘或梯架；在托盘、梯架分支、引上、引下处应设适当的弯通；因受空间条件限制不便装设弯通或有特殊要求时，可选用软连接板，铰接板；伸缩缝应设置伸缩板；连接两段不同宽度或高度的托盘、梯架可配置变宽或变高板。但在施工中，支、吊架和桥架的选择应依设计或工程布置条件选择。

5. 托盘、梯架的宽和高度，应按下列要求选择：

(1) 电缆在桥架内的填充率，电力电缆不应大于 40%；控制电缆不应大于 50%。并应留有一定的备用空位，以便今后为增添电缆用；

(2) 所选托盘、桥架规格的承载能力应满足规定。其工作均布荷载不应大于所选托盘、梯架荷载等级的额定均布荷载；

(3) 工作均布荷载下的相对挠度不宜大于 1/200。

托盘、梯架直线段，可按单件标准长度选择。单件标准长度一般规定为 2、3、4、6m。托盘、梯架的宽度与高度常用规格尺寸系列如表 12.2.4-1

表 12.2.4-1

钢制托盘、梯架常用规格表

宽度mm 高度mm	40	50	60	70	75	100	150	200
100	△	△	△	△				
200	△	△	△	△	△	△		
300	△	△	△	△	△	△		
400		△	△	△	△	△	△	△
500			△	△	△	△	△	△
600				△	△	△	△	△
800					△	△	△	△
1000						△	△	△
1200							△	△

△:符号 表示常用规格。

各类弯通及附件规格，应适合工程布置条件，并与托盘、梯架配套。

支、吊架规格选择，应按托盘、梯架规格层数、跨距等条件配置，并应满足荷载的要求。

钢制桥架的表面处理方式，应按工程环境条件、重要性、耐久性和技术经济性等因素进行选择。一般情况下宜按表 12.2.4-2 选择适用工程环境条件的防腐处理方式。当采用表中 Q 类防腐方式为镀锌镍合金、高纯化等其它防腐处理的桥架，应按规定试验验证，并应具有明确的技术质量指标及检测方式。

表

表面防腐处理方式选择

环境条件				防腐层类别						
类型	代号	等级	Q 涂漆	D 电镀锌	P 喷涂粉 末	R 热浸镀 锌	DP	RQ	T 其它	
							复合层			
户内	一般	普通型	J	3K5L、3K6	○	○	○			由设计 决定
	0类	湿热型	TH	3K5L	○	○	○	○		
	1类	中腐蚀性	F1	3K5L、3C3	○	○	○	○	○	
	2类	强腐蚀性	F2	3K5L、3C4			○	○	○	
户外	0类	轻腐蚀性	W	4K2、4C2	○	○		○	○	
	1类	中腐蚀性	WF1	4K2、4C3		○		○	○	

:符号 ”表示推荐防腐类别。

6.

桥架产品包装箱内应有装箱清单、产品合格证及出厂检验报告。托盘、梯架板材厚度应满足表 2.2.6 的规定。表面防腐层材料应符合国家现行有关标准的规定。

表 2.2.6 托盘、梯架允许最小板材厚度

托盘、梯架宽度 (mm)	允许最小厚度 (mm)
< 400	1.5
400 ~ 800	2.0
> 800	2.5

热浸镀锌的托盘、桥架镀层表面应均匀，无毛刺、过烧、挂灰、伤痕、局部未镀锌（直径 2mm 以上）等缺陷，不得有影响安装的锌瘤。螺纹的镀层应光滑，螺栓连接件应能拧入。

电镀锌的锌层表面应光滑均匀，致密。不得有起皮、气泡、花斑、局部未镀、划伤等缺陷。

喷涂应平整、光滑、均匀、不起皮、无气泡水泡。

桥架焊缝表面均匀，不得有漏焊、裂纹、夹渣、烧穿、弧坑等缺陷。

桥架螺栓孔径，在螺杆直径不大于 M16 时，可比螺杆直径大 2mm。

螺栓连接孔的孔距允许偏差：同一组内相邻两孔间距 $\pm 0.7\text{mm}$ ，同一组内任意两孔间距 $\pm 1\text{mm}$ ；相邻两组的端孔间距 $\pm 1.2\text{mm}$ 。

7. **膨胀螺栓**：应根据允许拉力和剪力进行选择；可按计划验收，丝扣应完好无损。

8. 电缆应有合格证和“CCC”认证标志，并应有“CCC”认证复印件；每盘电缆上应标明规格、型号、电压等级、长度及出厂日期电缆相应完好无损。

9. 电缆外观完好无损，铠装无锈蚀、无机械操作，无皱折和扭曲现象。油浸电缆应密封良好，无漏油及渗油现象。橡套及塑料电缆外皮及绝缘层无老化及裂纹。电缆端头密封良好。

10. 其它附属材料；电缆标示牌、油漆、汽油、封铅、硬脂酸白布带、橡皮包布、黑包布、塑料绝缘带等均应符合要

12.3 施工工艺

12.3.1 电缆桥架安装施工工艺

1. 电缆桥架安装工艺流程：

吊.托架安装→桥架安装→保护接地安装

2.根据施工图确定始端到终端位置,沿图纸标定走向,找好水平、垂直、弯通,用粉线袋或画线沿桥架走向在墙壁、顶棚、地面、梁、板、柱等处弹线或画线,并均匀档距画出支、吊、托架位置。

3.预埋铁件或膨胀螺栓

(1)预埋铁件的自制加工不应小于 $120\text{mm}\times 80\text{mm}\times 6\text{mm}$,做法如本标准6.3.7.2图6.3.7.2。其锚固圆钢的直径不小于 10mm 。

(2)紧密配合土建结构的施工,将预埋铁件平面紧贴模板,将锚固圆钢用绑扎或焊接的方法固定在结构内的钢筋上;待混凝土模板拆除后,预埋铁件平面外露,将支架、吊架或托架焊接在上面进行固定。

(3)根据支架承受的荷重,选择相应的膨胀螺栓及钻头;埋好螺栓后,可用螺母配上相应的垫圈将支架或吊架直接固定在金属膨胀螺栓上,可参见本标准6.3.7.7图表。

4.支、吊架安装

(1)支架与吊架所用钢材应平直,无显著扭曲。下料后长短偏差应在 3mm 范围内,切口处应无卷边、毛刺;

(2)钢支架与吊架应焊接牢固,无显著变形,焊接前厚度超过 4mm 的支架、铁件应打坡口,焊缝均匀平整,焊缝长度应符合要求,不得出现裂纹、咬边、气孔、凹陷、漏焊等缺陷;

(3)支架与吊架应安装牢固,保证横平竖直,在有坡度的建筑物上安装支架与吊架应与建筑物的坡度、角度一致;

() 支架与吊架的规格一般不应小于扁钢 $30\text{mm}\times 3\text{mm}$;角钢 $25\text{mm}\times 25\text{mm}\times 3\text{mm}$;

(5)严禁用电气焊切割钢结构或轻钢龙骨任何部位;

(6)万能吊具应采用定型产品,并应有各自独立的吊装卡具或支撑系统。

(7)固定支点间距一般不应大于 $1.5\sim 2\text{m}$ 。在进出接线盒、箱、柜、转角、转弯和变形缝两端及丁字接头的三端 500mm 以内应设固定支持点。

(8)严禁用木砖固定支架与吊架。

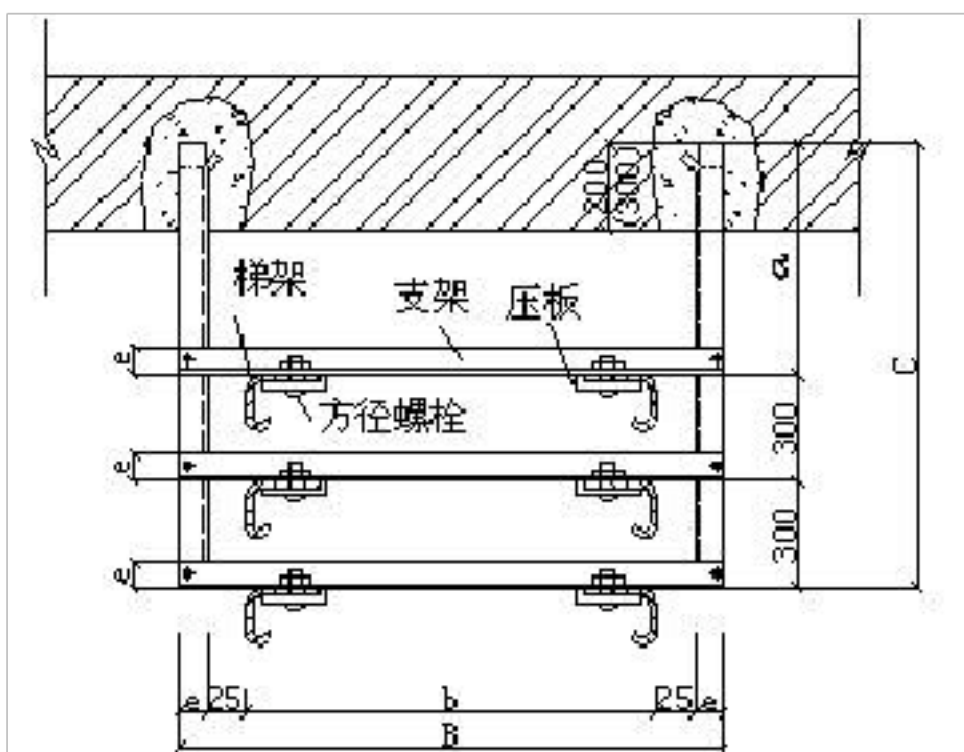
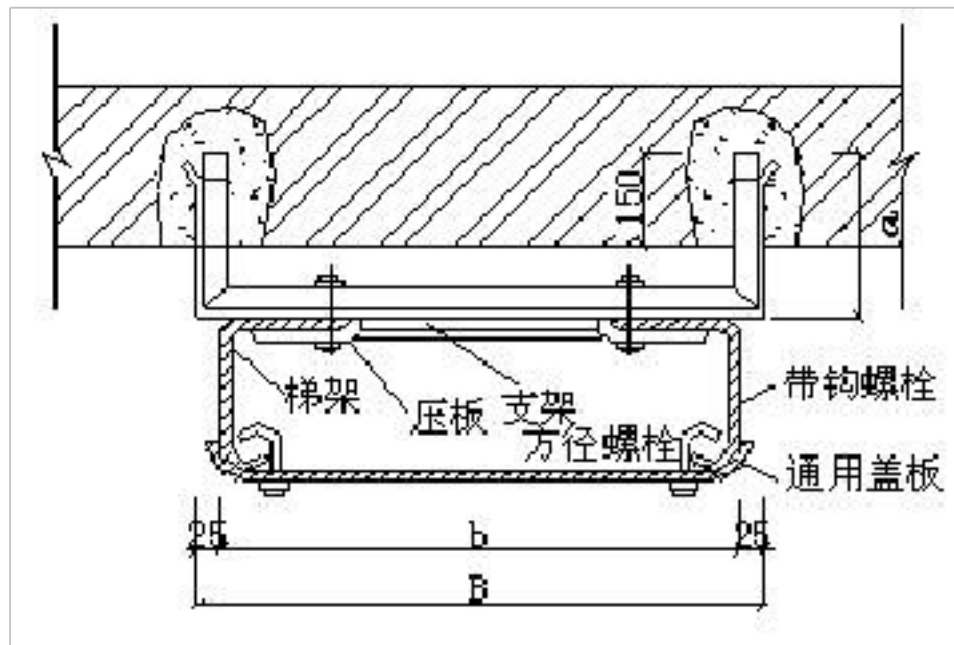
5.桥架安装

(1)电缆桥架水平敷设时,支撑跨距一般为 $1.5\sim 3\text{m}$,电缆桥架垂直敷设时固定点间距不宜大于 2m 。桥架弯通弯曲半径不大于 300mm 时,应在距弯曲段与直线段结合处 $300\sim 600\text{mm}$ 的直线段侧设置一个支、吊架。当弯曲半径大于 300mm 时,还应在弯通中部增设一个支、吊架。支、吊架和桥架安装必须考虑电缆敷设弯曲半径满足规范最小弯曲半径。见表12.3.1.5。

序号	电缆种类	最小允许弯曲半径
1	无铅包钢铠护套的橡皮绝缘电力电缆	10D
2	有钢铠护套的橡皮绝缘电力电缆	20D
3	聚氯乙烯绝缘电力电缆	10D
4	交联聚氯乙烯绝缘电力电缆	15D
5	多芯控制电缆	10D

注:D为电缆外径。

(2) 门型角钢支架的安装:梯型桥架沿墙垂直敷设,可使用门型角钢支架,支架的固定应尽可能配合土建施工预埋。如图 12.3.1.5(2-1),也可在土建施工中预埋开角螺栓,用开角螺栓固定支架如图 12.3.1.5(2-1),也可以采用膨胀螺栓固定。



角钢支架预埋安装

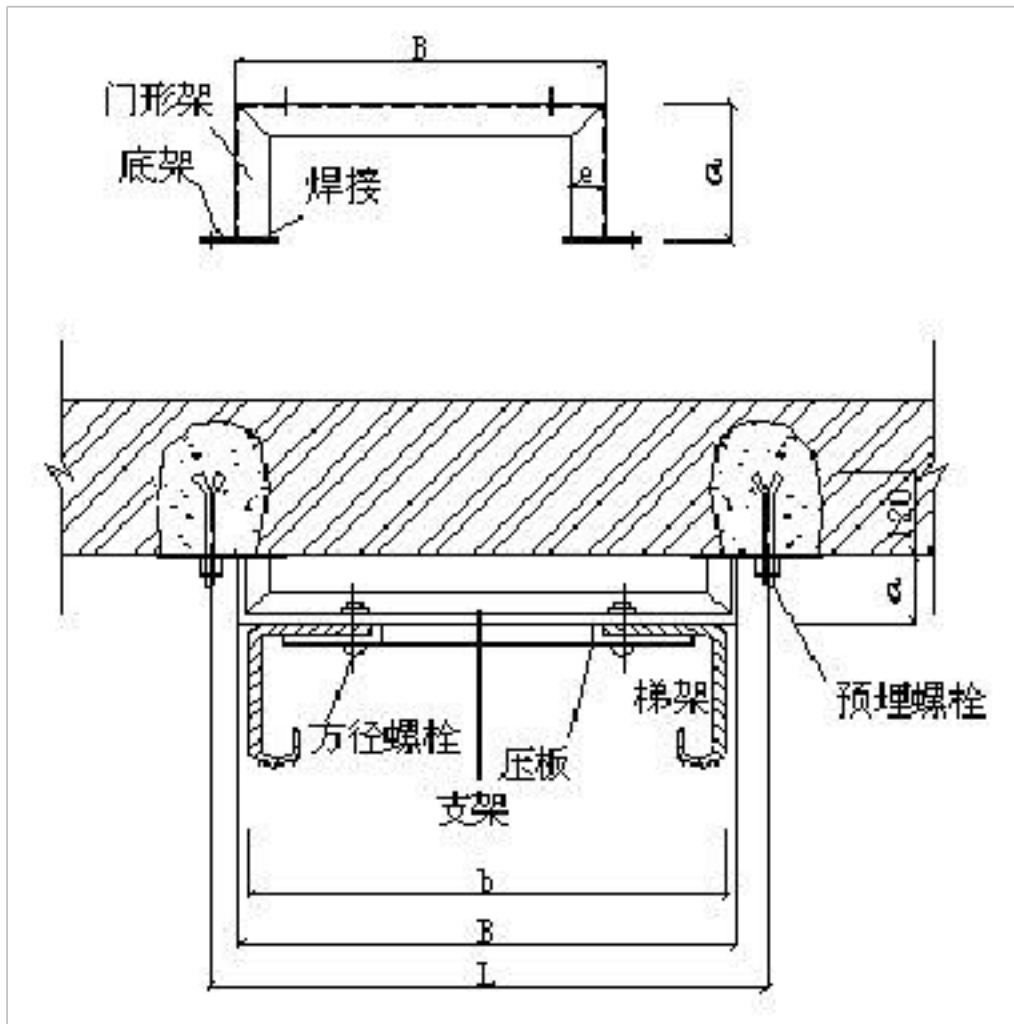
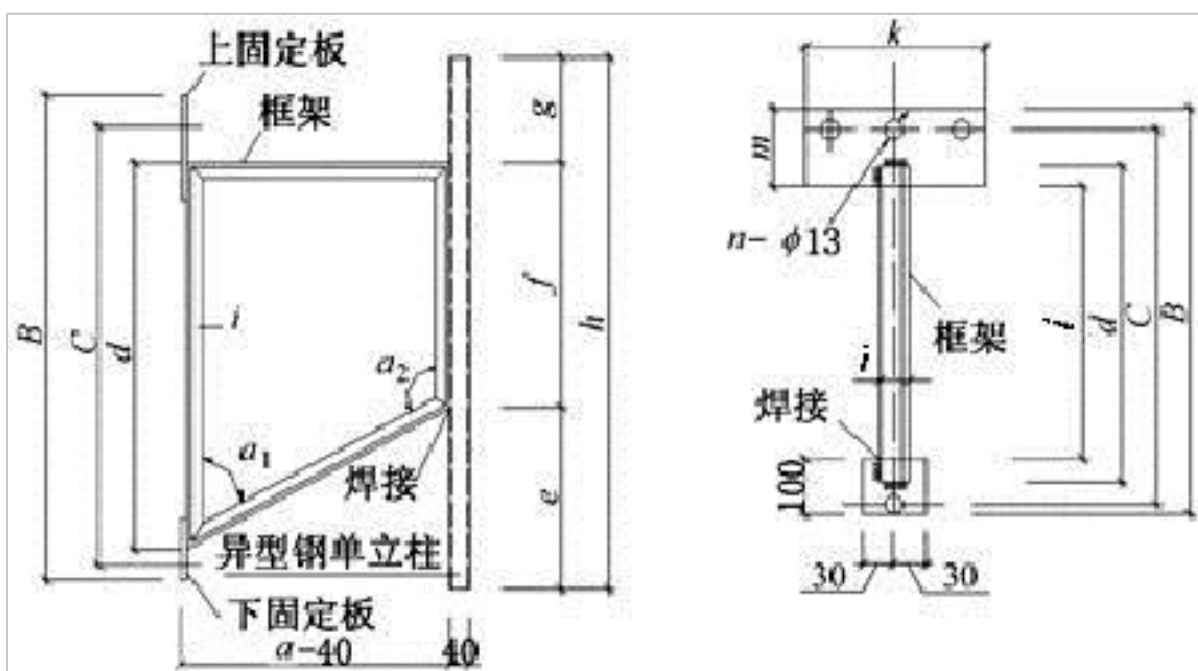


图 12.3.1.5.(2- 2) 钢支架预埋地脚螺栓安装

(3) 梯型角钢支架的安装: 桥架沿墙、柱水平安装时, 托壁需安装在异型钢立柱上, 而立柱要安装在梯型角钢支架上, 使柱和墙上的桥架固定支架 (或托臂) 在同一条直线上。制作见图和表 12.3.1.5 (3) 底架与门型架焊接时, 焊角高度 5mm。



12.3.1.5 (3)

梯型角钢支架制作尺寸表 (mm)

N(个)	a	b	c	d	e	f	g	h	i	j	k	l	n(个)
1	100~400	300	260	190	100	100	100	300	L40×4	120	140	80	3
2	100~400	400	360	290	300	200	100	600	L50×5	220	240	80	4
3	100~400	500	460	390	400	300	200	900	L50×5	260	140	140	5
4	100~400	600	560	490	500	400	300	1200	L56×6	360	240	140	6

(4) 电缆桥架立柱侧壁式安装:立柱是直接支承托臂的部件,分工字钢槽钢、角钢、异型钢立柱;立柱可以在墙上、柱上安装、也可悬吊在梁板上安装。做法在混凝土可预埋铁件;砌体可砌筑预制砌块;也可以采用膨胀螺栓但必须在混凝土强度 C20 或砖强度在 MU10 以上的砖砌体上,作法可参照 12.3.1.5 (4a、b、c、d、e、f)。

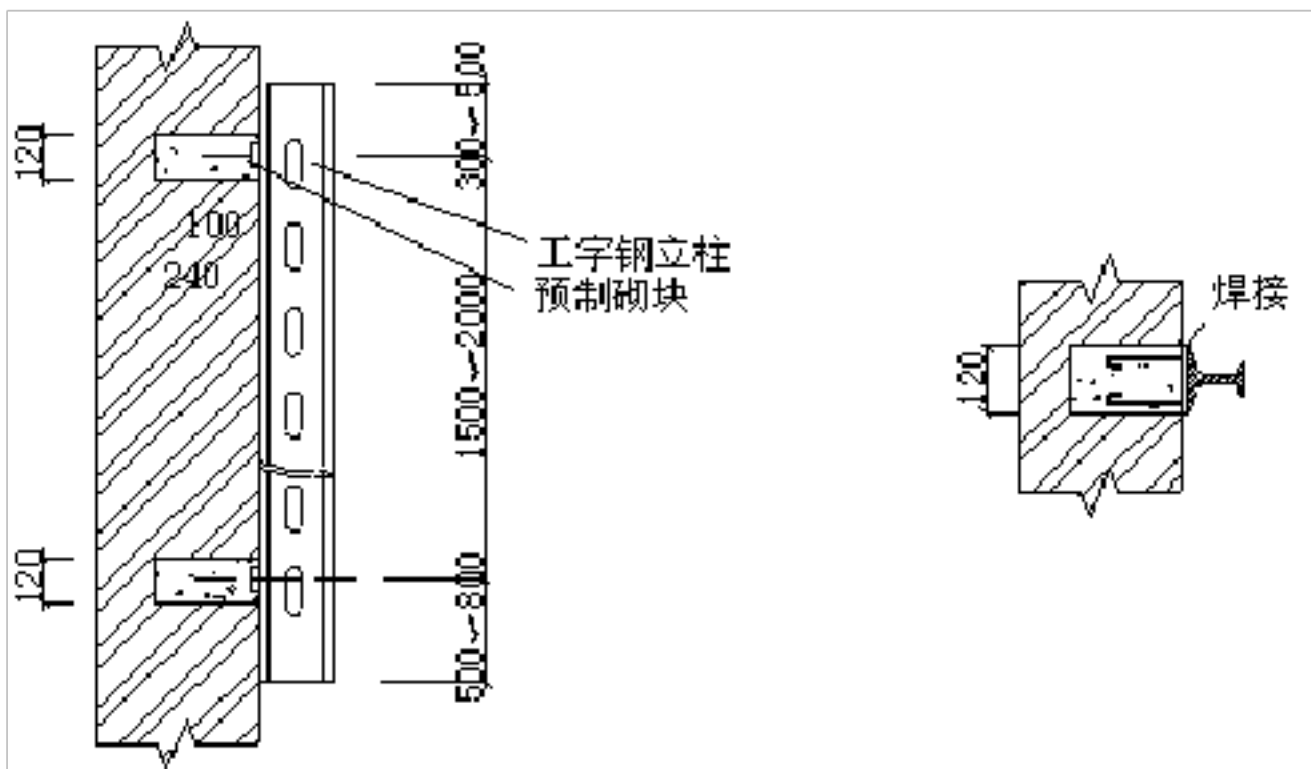


图12.3.1.5(4a)工字钢立柱用预制砌块侧装

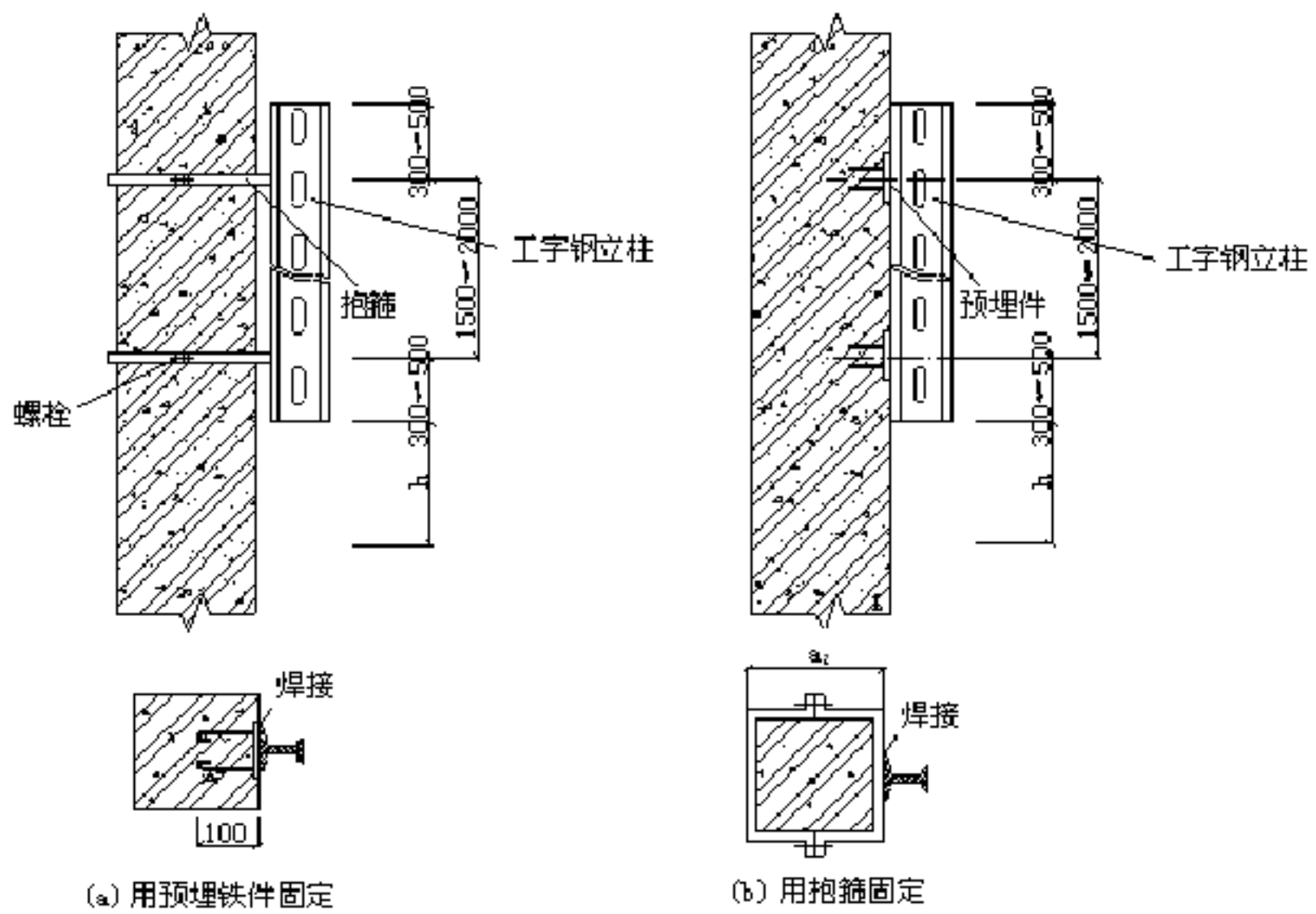
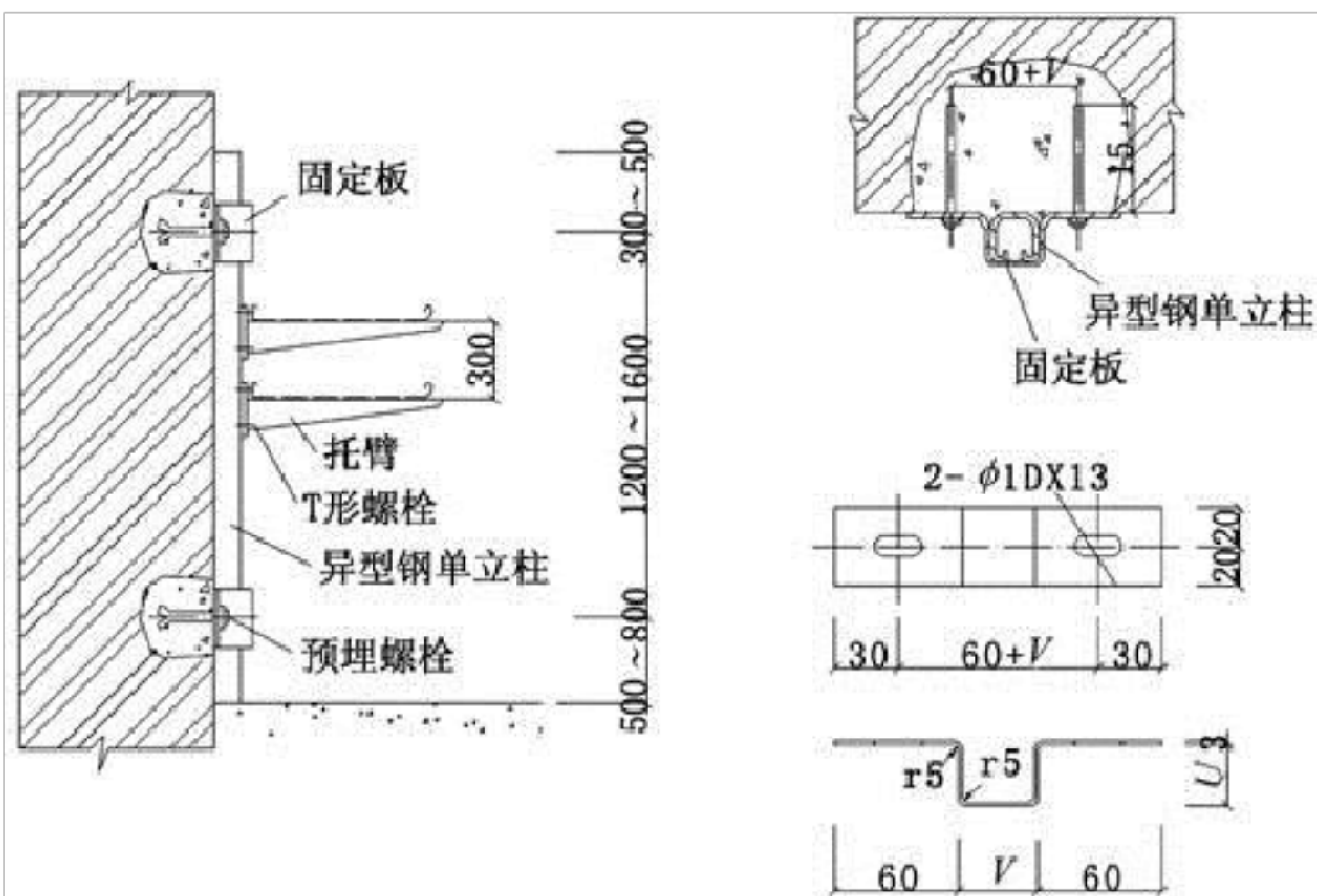


图12.3.1.5 (4b) 工字钢立柱沿混凝土柱侧壁式安装



3.1.5 (4c) 异型钢立柱在墙上侧壁安装作法之一

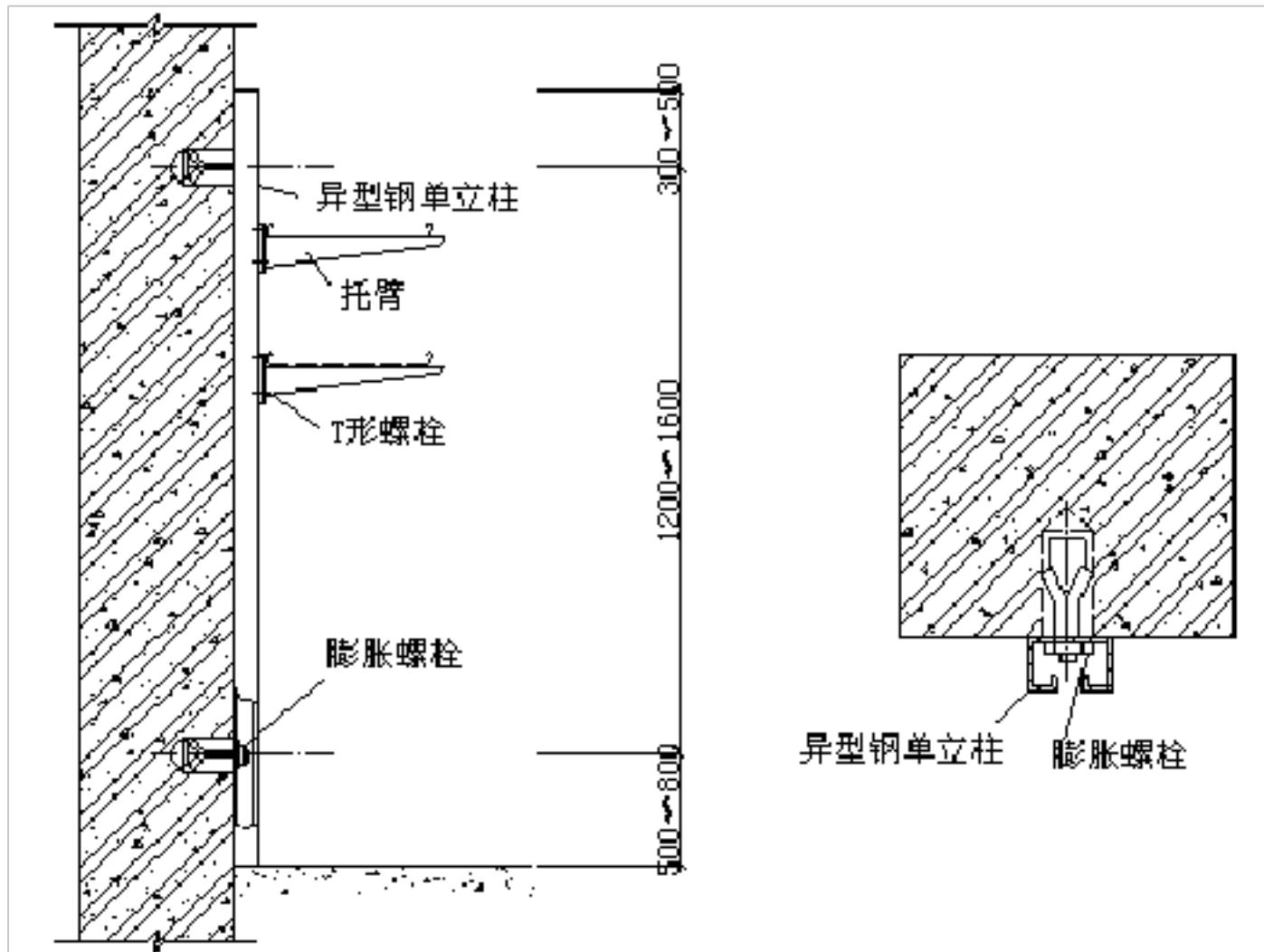
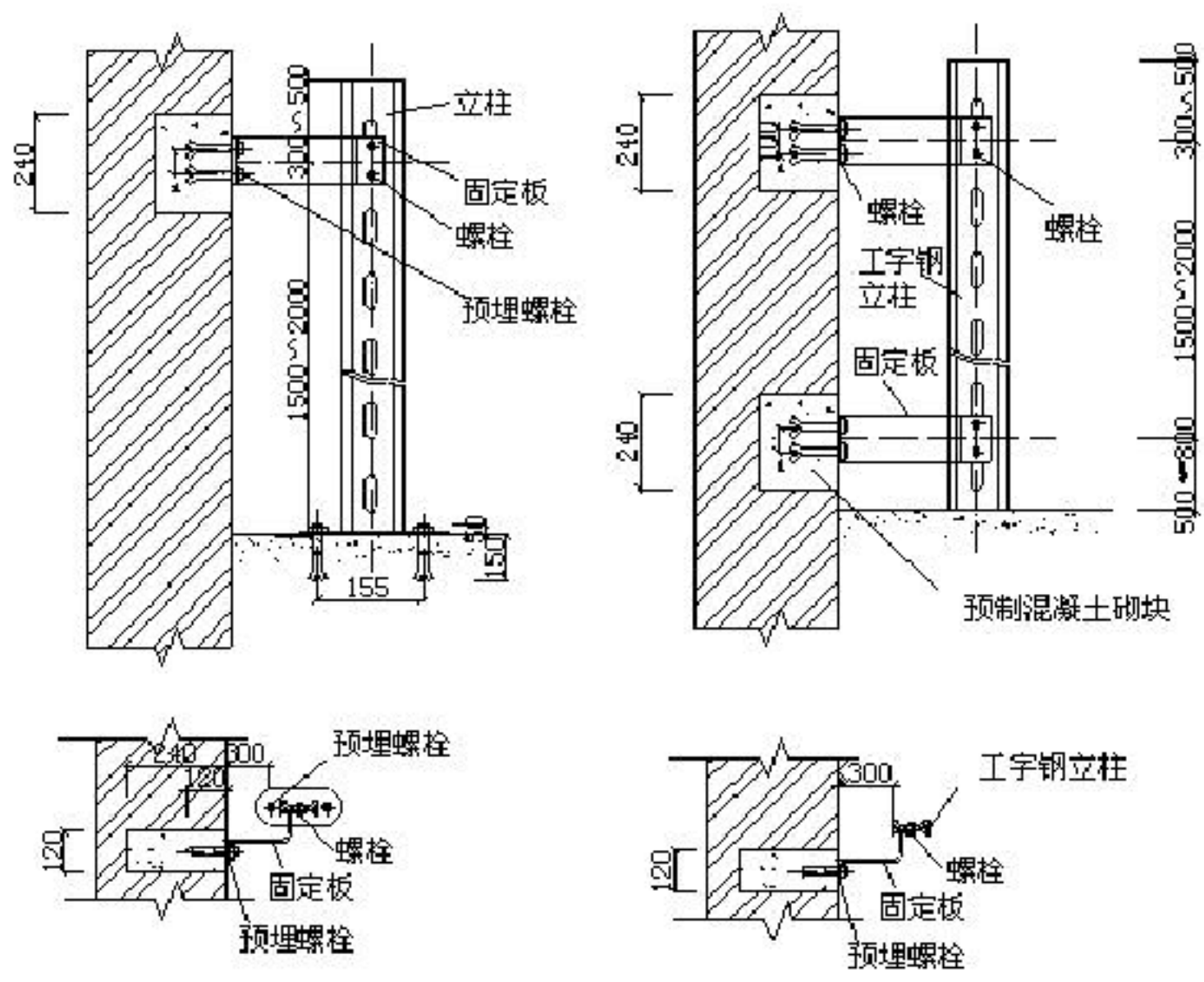


图12.3.1.5 (4d) 异型钢立柱在墙上侧壁安装做法之二



工字钢立柱直立式用固定板做法

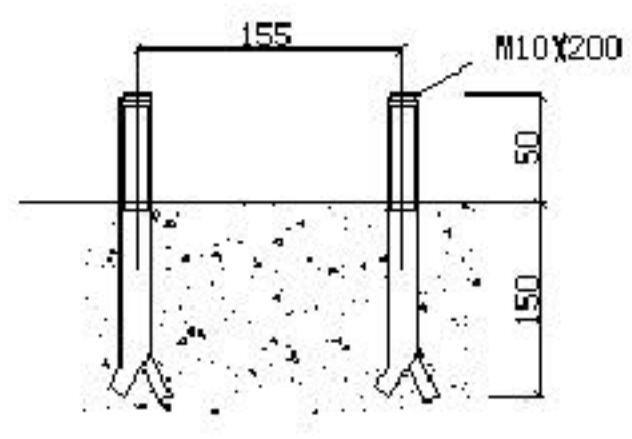


图12.3.1.5(4e)立柱底座螺栓做法图

以上内容仅为本文档的试下载部分，为可阅读页数的一半内容。如要下载或阅读全文，请访问：<https://d.book118.com/145210003211011201>