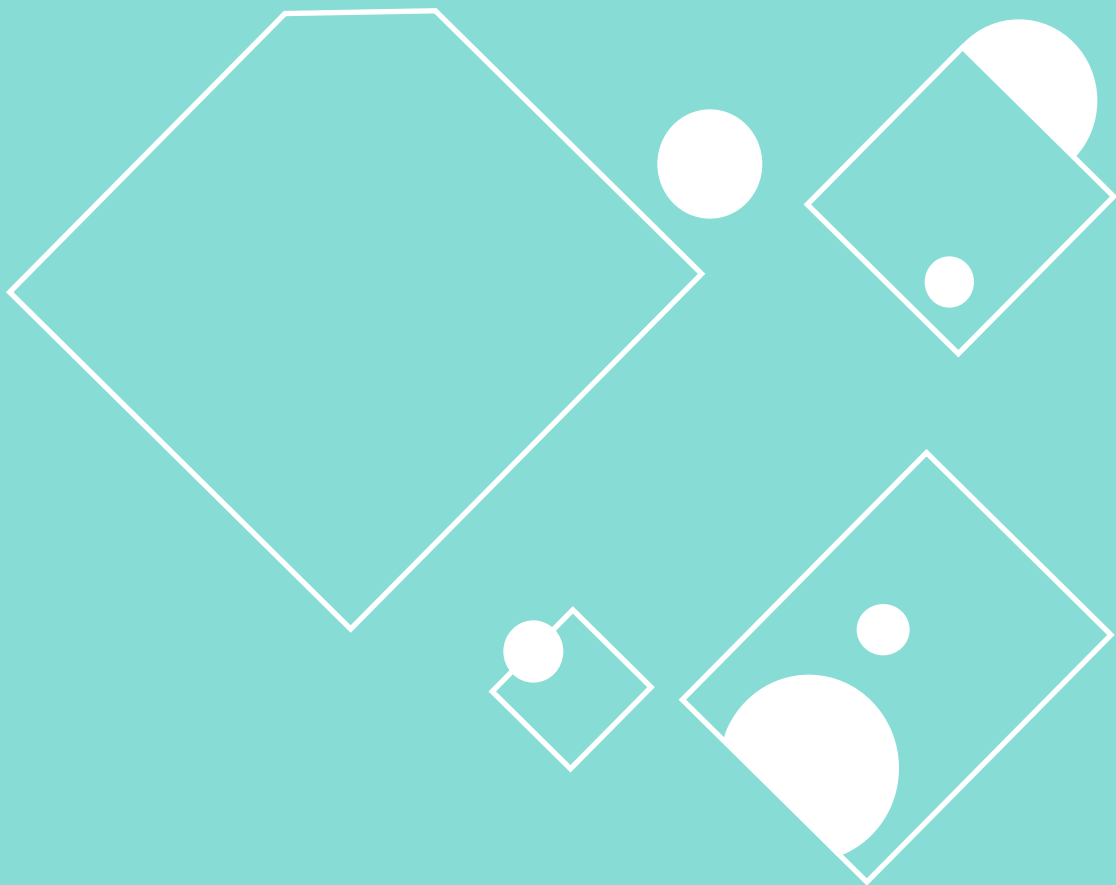


鼻整形概要



鼻部应用解剖

- 鼻由**外鼻**、**鼻腔**和**鼻窦**三部分构成。
- 鼻腔的三维解剖结构是维持正常鼻生理功能的基础。
- 每侧鼻腔借助深在而隐蔽的鼻窦开口分别与4个鼻窦相通。

外鼻

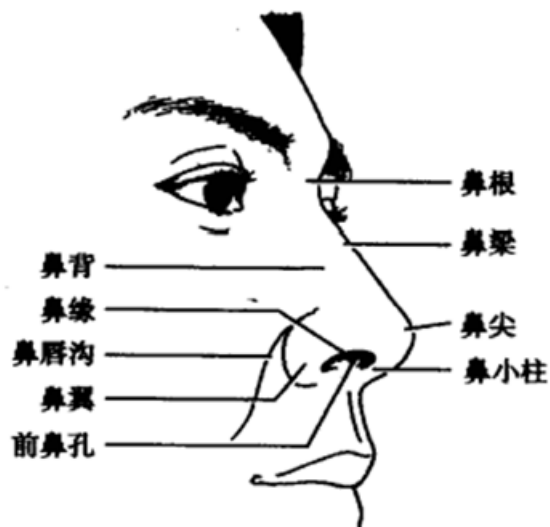


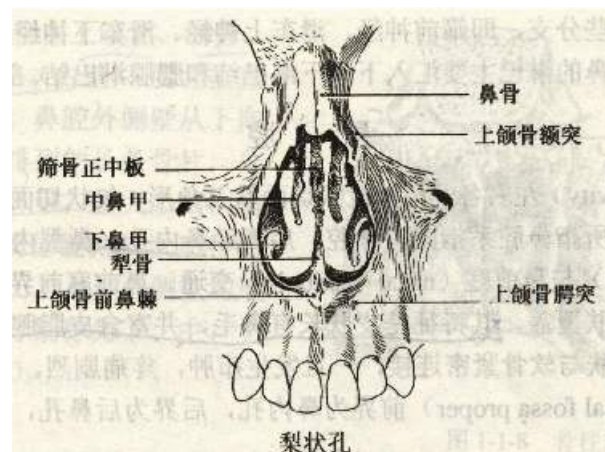
图 2-1-2 外鼻

- 外鼻形似一个基底向下的三棱锥体，上窄下宽。根据形态美学要求，鼻自鼻根至鼻尖的直线距离，约占面长度的 $1/3$ 较合适，鼻宽相当于鼻长的70%。

外鼻骨性支架

- 骨部支架上方为额骨的鼻部、鼻骨，两侧为上颌骨额突。
- 鼻骨成对，上端窄而厚，下端宽而薄，其上缘、外侧缘、下缘分别于额骨、上颌骨额突、鼻外侧软骨上缘连接。
- 在外力作用于鼻根部时，容易发生鼻骨骨折，故临床上的鼻骨骨折多数发生在下2 / 3处

- 鼻骨下缘、上颌骨额突内缘和上颌骨腭突游离缘共同围成梨状孔，鼻骨下缘为梨状孔的最高点，如果此处特别高耸，则称为驼峰鼻



外鼻软骨支架

- 主要由上侧鼻软骨（隔背软骨）和下侧鼻软骨（大翼软骨）组成，鼻中隔软骨、小翼软骨
- 各软骨之间也通过结缔组织连接，故该支架弹性很大，在一般外力作用下,变形后可以回复原形，不易导致局部畸形

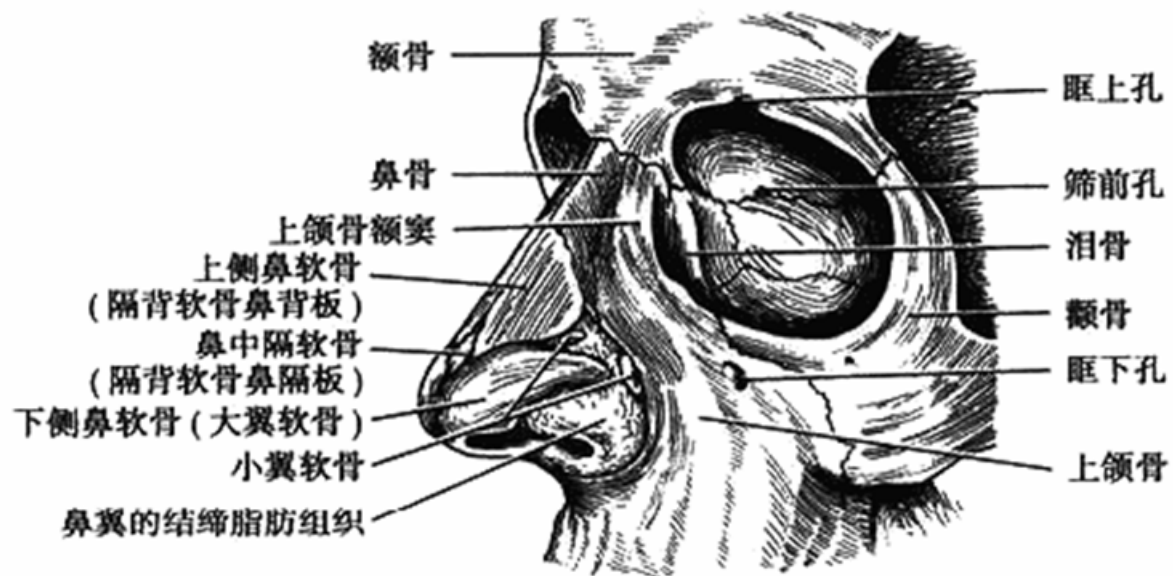
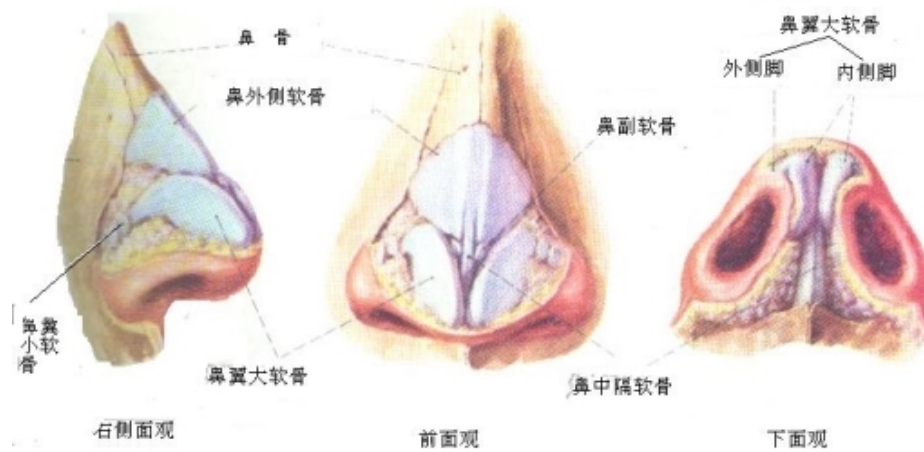


图 2-1-7 外鼻的骨和软骨支架



鼻的软骨

外鼻皮肤

- 鼻根、鼻梁及其侧面皮肤较薄，皮下组织较疏松，鼻尖、鼻翼和鼻前庭皮肤较厚，与下方的纤维组织和软骨膜连接紧密，炎症时皮肤肿胀压迫神经末梢，引起比较剧烈的疼痛。
- 外鼻部皮肤含有较多汗腺和皮脂腺，上部皮肤含汗腺较多，下部含皮脂腺较多，以鼻尖和鼻翼最明显，是粉刺、痤疮、疖肿及酒渣鼻的好发部位。

外鼻神经

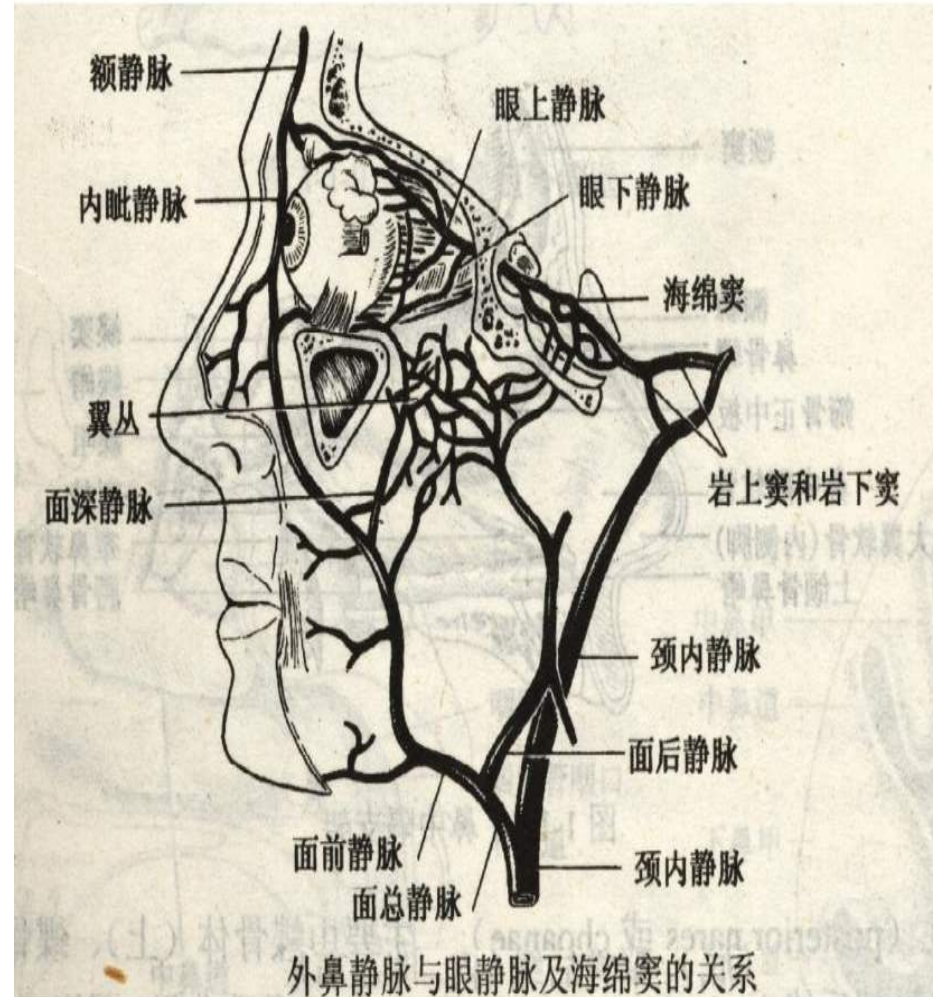
- 感觉神经和运动神经。
- 感觉神经为三叉神经眼神经的末梢神经鼻睫神经和上颌神经的分支眶下神经所支配，以上颌神经为主。
- 运动神经主要为面神经颊支，如鼻翼扇动。

外鼻血管及淋巴

- 淋巴：外鼻的淋巴管汇集于下颌下淋巴结、耳前淋巴结和腮腺淋巴结。
- 动脉：鼻背动脉、筛前动脉、额动脉、面动脉、上唇动脉、眶下动脉的分支。

外鼻血管及淋巴

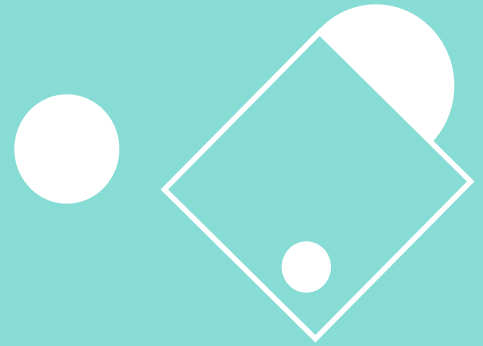
- 静脉：外鼻的静脉分别经内眦静脉、面前静脉汇入颈内静脉。



- 内眦静脉可经眼上、下静脉与海绵窦相通，面部静脉内无瓣膜，血液可上下流通，故当鼻面部感染或疔肿时，若治疗不当或用力挤压，则可引起海绵窦血栓性静脉炎或其它颅内并发症。

鼻腔

- 鼻腔 (nasal cavity) 左右各一，其冠状切面呈三角形，矢状切面上内侧壁及外侧壁均呈四边形。
- 以鼻内孔 (**鼻域**) 为界分为**鼻前庭**和**固有鼻腔**。
一般所指鼻腔系指固有鼻腔。



- 鼻前庭位于鼻腔最前段，止于鼻内孔（鼻阈），鼻内孔较前鼻孔狭小，为鼻腔最狭窄处，对鼻的呼吸功能有重要的影响。



- 鼻前庭覆皮肤，鼻毛，皮脂腺和汗腺



以上内容仅为本文档的试下载部分，为可阅读页数的一半内容。如要下载或阅读全文，请访问：<https://d.book118.com/157011163020006142>