

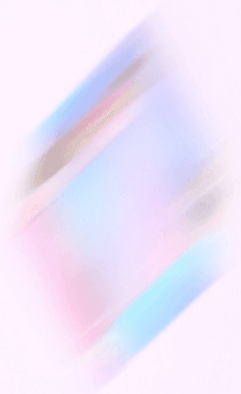
# 《传染病病愈返校制度》

2023-10-28

# 目 录

- 制度总则
- 学生管理规定
- 教师管理规定
- 学校设施管理规定
- 应急处置预案
- 责任追究与奖惩办法

contents



**01**

# 制度总则

# 目的与意义

1

确保患有传染性疾病的师生得到及时、有效的治疗，防止疾病传播蔓延，保障广大师生员工的身体健康和生命安全。

2

维护正常的教育教学秩序，提高教育教学质量。

3

贯彻落实国家有关传染病防治的法律法规及上级文件精神，规范学校传染病防治工作。





## 适用范围

本制度适用于学校内患有传染性疾病的师生员工。

学校内应严格执行传染病防控的有关规定，建立健全预检分诊、消毒隔离、疫情报告、应急处置等管理制度。



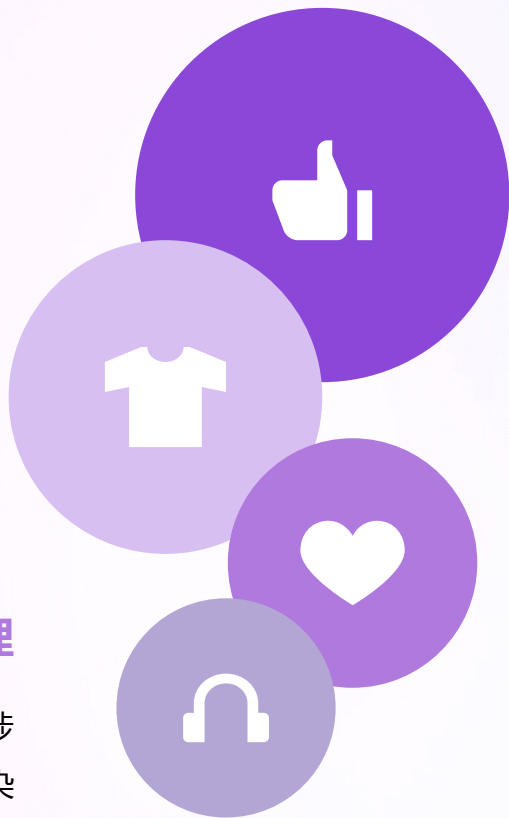
# 工作原则

## 预防为主

加强宣传教育，提高师生员工预防意识，加强个人防护，减少传染病发生。

## 分类管理

根据传染病的性质、危害程度、涉及范围等因素，对不同类型的传染病采取不同的防控措施。



## 早发现、早隔离、早治疗

建立健全疫情监测报告制度，一旦发现可疑病例，立即采取隔离治疗措施。

## 依法依规

严格执行国家有关法律法规及上级文件精神，规范学校传染病防治工作。



**02**

# 学生管理规定



# 传染病申报制度

01

学生在入校时必须进行健康检查，并由学校建立健康档案，记录学生的健康状况。



02

如果学生在校期间出现传染病症状，必须立即向班主任或校医报告，并接受医生的检查和治疗。



03

如果确诊为传染病，学生必须立即进行隔离治疗，直到医生证明已经痊愈，方可返校上课。







# 宿舍卫生管理制度



学生宿舍必须保持清洁卫生，定期进行消毒和清洁。



学生必须遵守宿舍卫生规定，不乱扔垃圾，不乱摆乱放物品，保持个人卫生和公共卫生。



如果宿舍卫生不符合规定，学生会组织将对其进行整改和处罚。



# 学生健康档案制度

01

学校必须为学生建立健康档案，记录学生的健康状况、疾病治疗情况等信息。

02

健康档案应该由专人管理，定期进行更新和维护，以保证信息的准确性和及时性。

03

如果学生需要查看自己的健康档案，必须经过医生的同意和指导。



**03**

## **教师管理规定**



# 健康监测制度

## 总结词

---

定期、及时、有效

## 详细描述

---

学校应建立教师健康监测制度，定期对教师的体温、血压、呼吸等生命体征进行监测，以及对其是否患有传染病进行筛查。特别是对于来自疫情严重地区或与疫情严重地区人员有过接触的教师，应加强监测力度。同时，监测结果应及时上报，并采取必要的隔离和防护措施，以防止病毒传播。



# 防护用品配备制度

## 总结词

充足、齐全、标准

## 详细描述

学校应为教师配备充足的防护用品，包括医用口罩、手套、消毒液等，并确保这些用品的质量和标准。同时，应根据教师的实际工作需要，合理分配防护用品，并定期更换和补充。此外，学校还应设立专门的防护用品储存和管理场所，确保其质量和安全。

以上内容仅为本文档的试下载部分，为可阅读页数的一半内容。如要下载或阅读全文，请访问：  
<https://d.book118.com/178143120022006105>