

机械损害现场处置方案

(202X 年)

XX

机械损害现场处置方案

1. 事故特征

1.1 机械损害可能导致人员受伤、死亡；设备损坏、报废；财产损失等。

1.2 事故发生在施工现场。

1.3 现场环境简单或气候恶劣；机械设备违规操作，易发生倾覆等事故。

1.4 机械设备运转特别；机械局部联接松动、失效；主要承重构件焊缝开裂、扭曲变形；整机倾斜；钢丝绳断裂；刹车失灵；大风、大雾、雨雪等恶劣天气施工以及操作人员思想麻痹等事故前兆时，简洁发生气械损害事故。

2. 应急组织与职责

2.1 应急自救领导小组组织机构

2.1.1 应急自救领导小组

组 长：

副组长：

2.1.2 自救组：副经理、各施工队队长及指定人员组成。

2.1.3 抢救组：工程书记、办公室、各施工队工班长指定人员组成。

2.1.4 疏导组：由工程副经理、安质部、测量室、各施工队值班人员组成。

2.1.5 保障组：由工程总工、办公室、工程部、物资部、设备部、打算部、财务部、各施工队技术负责人及指定人员组成。

2.1.6 善后组：由工程书记、办公室、打算部、财务部、各施工队指定人员组成。

2.1.7 调查组：由工程副经理、总工、工程部、安质部、设备部、物资部、各施工队指定人员组成。

2.2 应急岗位职责

2.2.1 组长的职责：

A 执行国家、地方、行业、上级有关安全应急治理的法律法规、标准和应急预案；

B 随时把握工程现场事故灾难及险情；

C 依据事故现场的状况，启动并组织实施工程现场处置方案，向工程事故应急救援指挥部报告有关状况；

D 确保应急资源配备投入到位，组织工程应急演练，指挥工程应急行动。

2.2.2 副组长的职责：

A 帮助组长开展应急指挥工作，组长不在位时，代行其职责；

B 组织编制现场处置方案，落实工程应急行动，组织搞好培训和演练；

C 负责现场应急处置，依据险情进展，提出改进措施；

D 组织落实现场善后恢复。

2.2.3 自救组职责：

实施现场处置，将人员和设备快速撤离危急地点，依据现场状况适时调整并调集人员、设备和物资搜救被困人员。

2.2.4 抢救组职责：

负责现场伤员的医疗抢救工作，依据伤员受伤程度做好转运工作。

2.2.5 疏导组职责：

维护现场，将获救人员转至安全地带；对危急区域进展有效的隔离。

2.2.6 保障组职责：

供给技术保障，并保证应急处置的通讯畅通，物资、设备和资金准时到位及后勤供给。

2.2.7 善后组职责：

妥当安置伤亡人员和接待伤亡人员的家属，协作工程做好理赔工作。

2.2.8 调查组职责：

按要求供给事故状况和相关资料，参与评估事故影响程度和损失，提出防止事故重复发生的意见和建议。评估险情，推断是否启动现场处置方案。

3. 应急处置

3.1 事故应急处置程序

3.1.1 当发生险情时，值班人员马上组织危急区域施工人员撤离，快速报告应急自救领导小组组长，自救组长快速上报工程事故应急救援指挥部办公室。

3.1.2 报警方式承受对讲机、喊话或其它方式。

3.1.3 当事故有扩大趋势时，应急自救领导小组组长向工程部事故应急救援指挥部申请启动应急预案，准时与地方政府、应急救援队伍、公安、消防、医院等相关部门取得联系，确保24小时联络畅通，联络方式承受 、 、电子邮件等。

3.1.4 现场应急自救领导小组通过上述联络方式向有关部门报警，报警的内容主要是：机

械损害发生的时间、地点、背景，造成的损失〔包括人员受灾状况、人员伤亡数量、及造成的直接经济损失〕，已实行的处置措施和需要救助的内容。

1.1 事故应急救援程序〔见应急处置方案后的图表式样附件〕。

1.2 机械设备事故应急处置措施

为有效防止机械损害事故的发生，最大限度地削减事故损失，机械设备事故处置措施如下：

1.2.1 消灭事故征兆时处置措施

切断电源，停机检查，待排解故障后再行开机；在恶劣天气状况下，停顿机械的操作，天气好转后，恢复机械操作。

1.2.2 事故发生时处置措施

停机、断电，快速撤离全部作业人员，确保安全。进展机械设备抢修维护；待机械故障排解后再进展操作。

1.2.3 有遇险人员时的处置措施

遇险人员要乐观自救，同时要想方设法通知救援人员自己所处的位置，以便得到准时救援；救援人员按规定穿戴好防护用品，在保证自身安全的前提下，携带相关救援机具、物资〔依据储藏物资装备确定〕，对遇险人员进展抢救。

2. 留意事项

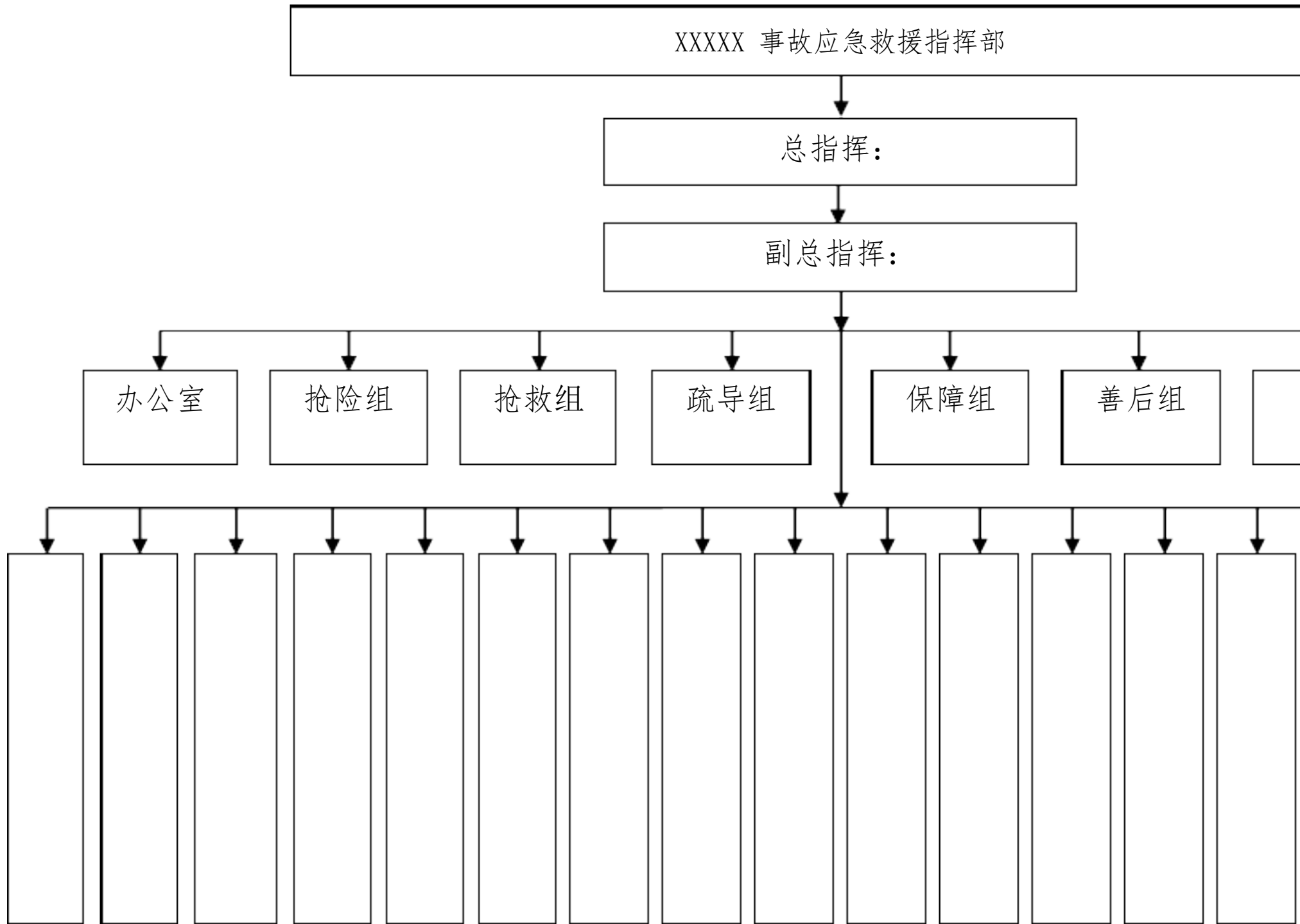
2.1 抢救受伤人员(特别是重伤人员)，一定要在现场或四周就地进展，切忌长途护送到医院，以免延误抢救时间。

2.2 抑制麻痹思想，把握重点，把机械设备灾难带来的损失降低到最低限度。

2.3 做好善后工作，伤亡人员及家属的抚恤工作，确保事故发生后伤亡人员及家属思想稳定。做好受伤人员医疗抢救的工作，协调处理医疗抢救单位的相关冲突。做好伤亡人员及财产损失的理赔工作。

专项应急预案图表式样附件

XX公司事故应急救援指挥部组织机构框图



附件 2

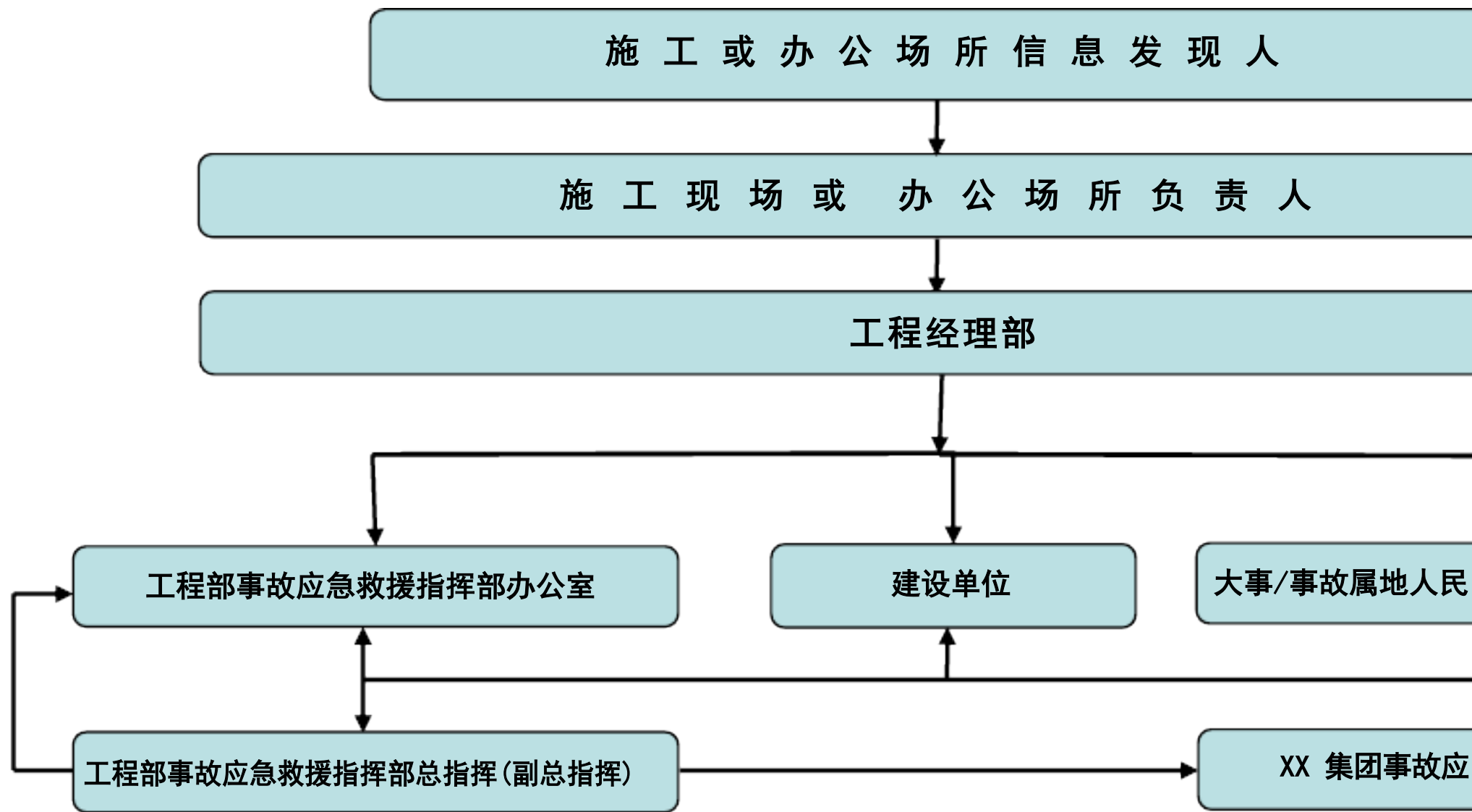
XX公司应急联系 一览表

姓名/单位	联系	姓名/单位	联系	姓名/单位	联系

附件 3

XX 公司应急救援人员分组名单一览表

XX 公司应急信息接收、处理、上报框图



附件 5

XX 公司事故应急信息报告表

事故发生地址	省 市 县						工程部
事故发生时间	年	月	日	时	分		
事故发生部位或里程	XXX; 办公区; 生活区						
事故类型							
事故等级或危害程度	(IV、III、II、I)						
人员伤亡状况	重伤:	人;	死亡:	人;	失踪:	人	
设备或设施损坏状况							
上报当地政府状况				上报集团公司状况			
单位或姓名	电话	报告时间	单位或部门	姓名	电话	报告时间	
报告人姓名	联系	/	/	电子邮箱			
接收人姓名	联系	/	/	电子邮箱			
实行的主要措施:							

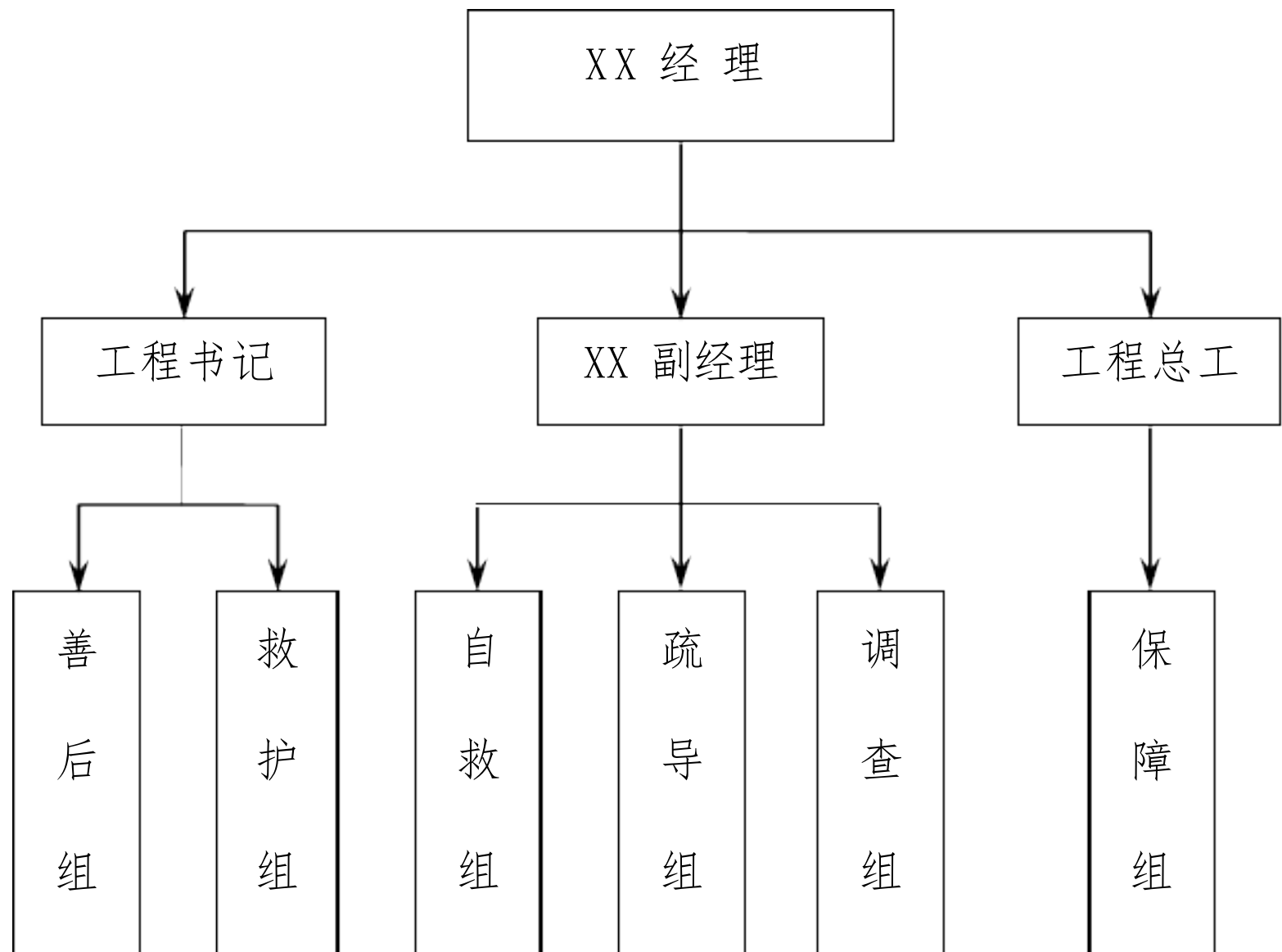
附件 6

XX 公司应急救援物(资设备)明细表

序 号	物资(设备)	规格 型号	数量 /单 位	拥有单位	存放地点	保管(操作) 人员姓名 联系 系
1	应急车辆		5 辆	工程部	现场	
2	吊车 (25t)		2 辆	工程部	现场	
3	发电机		2 台	工程部	现场	
4	抽水泵		5 台	工程部	现场	
5	应急照明灯		50 个	工程部	现场	
6	手电筒		50 个	工程部	现场	
7	扩音喇叭		5 个	工程部	现场	
8	对讲机		3 对	工程部 工程部	个人携带	
9	铁锹		50 把	工程部	现场	
10	安全帽		50 顶		工程部	
11	备用电缆		500 米	工程部	工程部	
12	担架		2 付	工程部	工程部	
13	绷带		假设干	工程部	工程部	
14	急救箱 (附急救药 品)		5 个	工程部	现场	
15	消防车		2 辆	工程部	现场	
16	灭火器		50 个	工程部	工程部	
17	灭火砂		10t	工程部	工程部	
18	水桶		10 个	工程部	工程部	
19	消防锹		10 把	工程部	工程部	

现场处置方案图表式样附件

现场应急自救领导小组组织机构框图



以上内容仅为本文档的试下载部分，为可阅读页数的一半内容。如要下载或阅读全文，请访问：
<https://d.book118.com/185233002030011222>