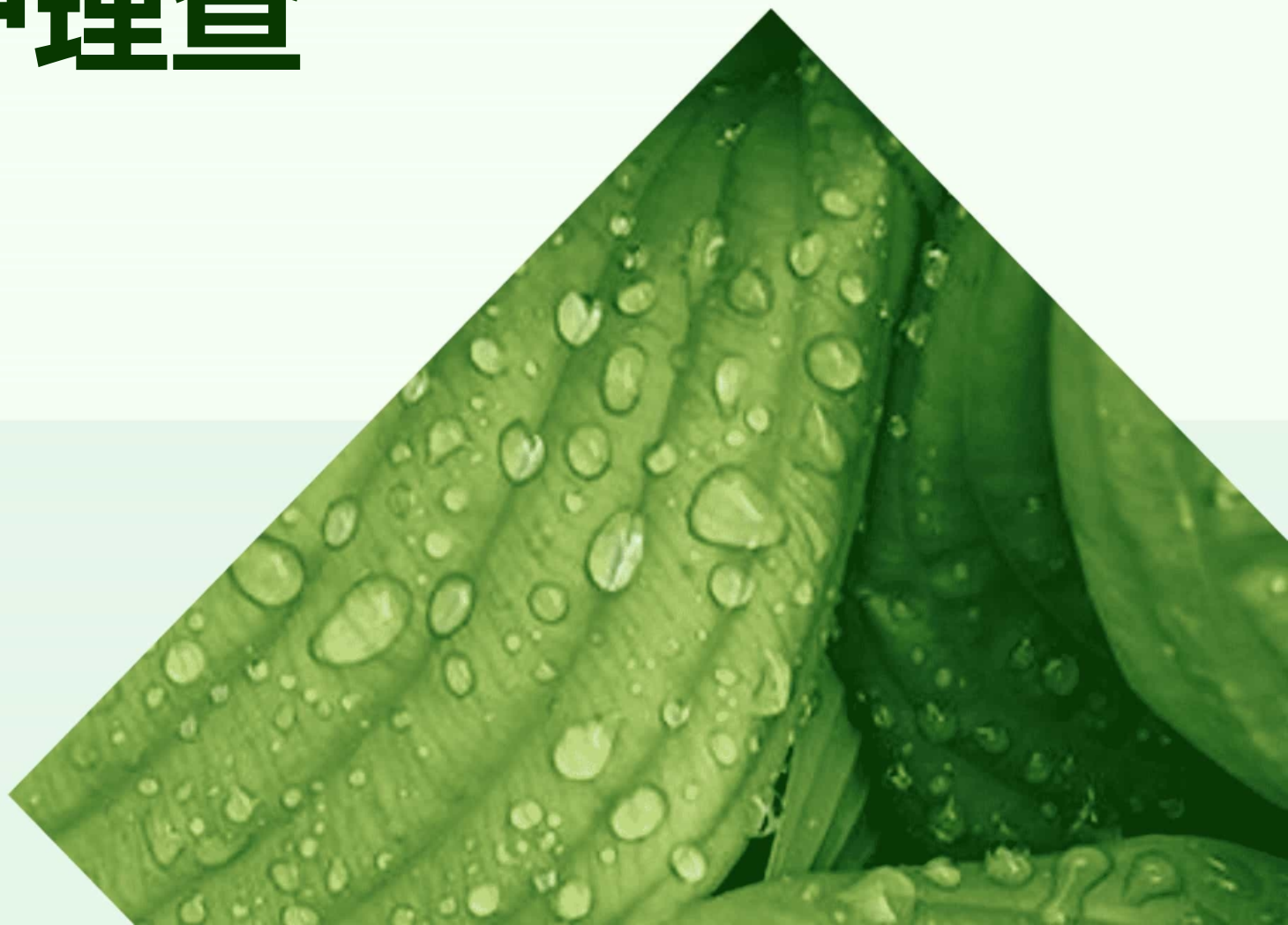


# 气胸的中医护理查房



# 目录

- 引言
- 气胸概述
- 中医对气胸认识及治疗原则
- 常规护理措施实施情况回顾
- 中医特色护理方法展示
- 患者心理干预与健康教育工作汇报
- 总结回顾与未来改进方向



# 01

## 引言





# 目的和背景

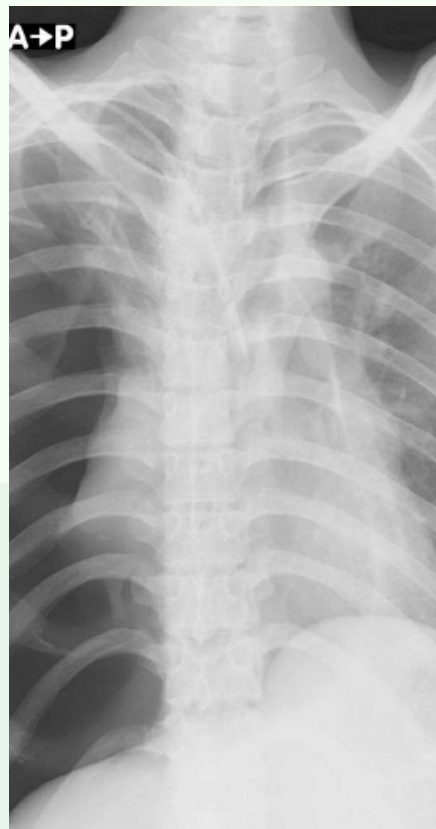
通过中医护理查房，了解气胸患者的病情，评估治疗效果，提供针对性的护理措施，促进患者康复。

目的

背景

气胸是一种常见的肺部疾病，中医护理在气胸患者的康复过程中发挥着重要作用。通过查房，可以及时发现并解决患者存在的问题，提高护理质量。

# 查房范围与对象



## 查房范围

包括气胸患者的病房、治疗室等相关区域。



## 查房对象

主要针对气胸患者，包括自发性气胸、创伤性气胸等不同类型的患者。



# 查房时间与地点




## 查房时间

根据医院规定和患者情况，安排固定的查房时间，如每日上午或下午。

## 查房地点

在气胸患者的病房内进行，若需要特殊治疗或检查，则在相应地点进行。





# 02

## 气胸概述





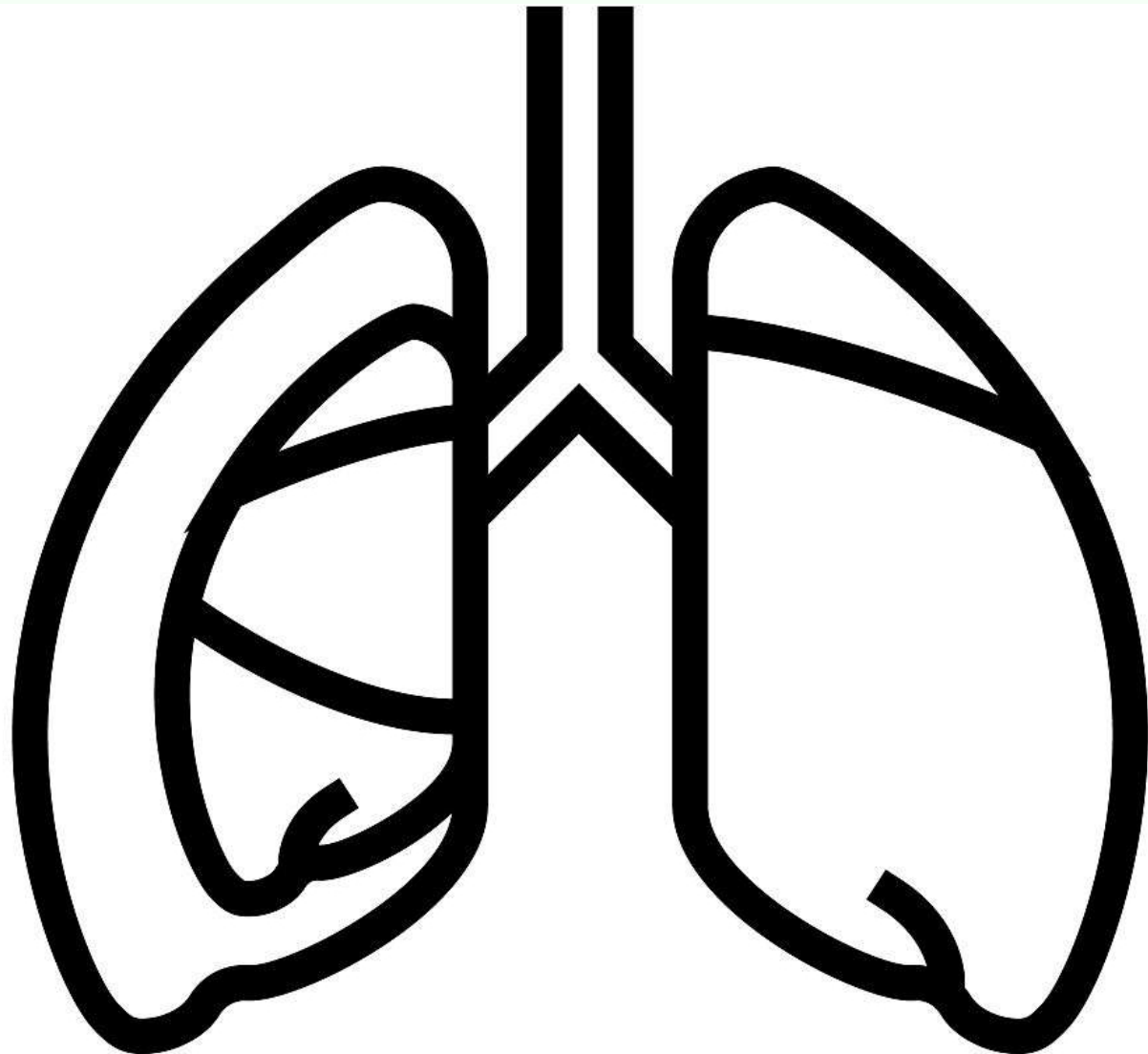
# 定义与分类

## 定义

气胸是指气体进入胸膜腔，造成积气状态。

## 分类

气胸可分为创伤性气胸、自发性气胸和人工气胸。其中，自发性气胸又可分为闭合性气胸、开放性气胸及张力性气胸。







# 发病原因及危险因素



## 发病原因

多因肺部疾病或外力影响使肺组织和脏层胸膜破裂，或靠近肺表面的细微气肿泡破裂，肺和支气管内空气逸入胸膜腔。



## 危险因素

自发性气胸多见于男性青壮年或患有慢支、肺气肿、肺结核者。此外，长期吸烟、高强度运动、家族遗传等因素也可能增加气胸的发病风险。

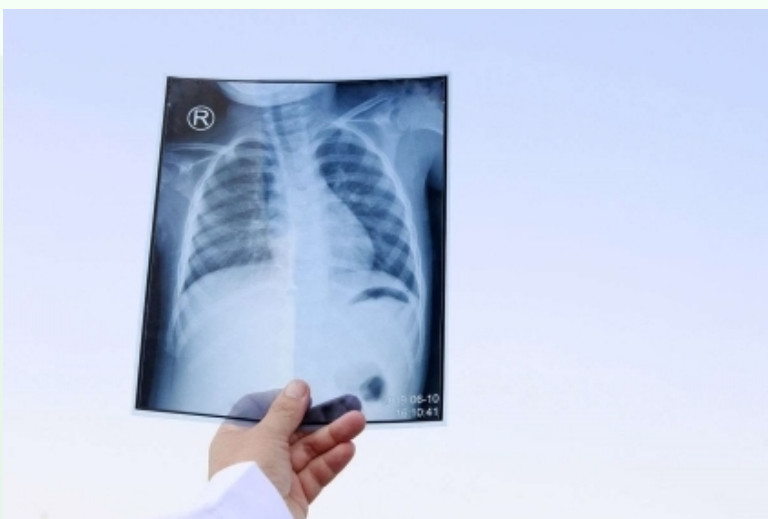
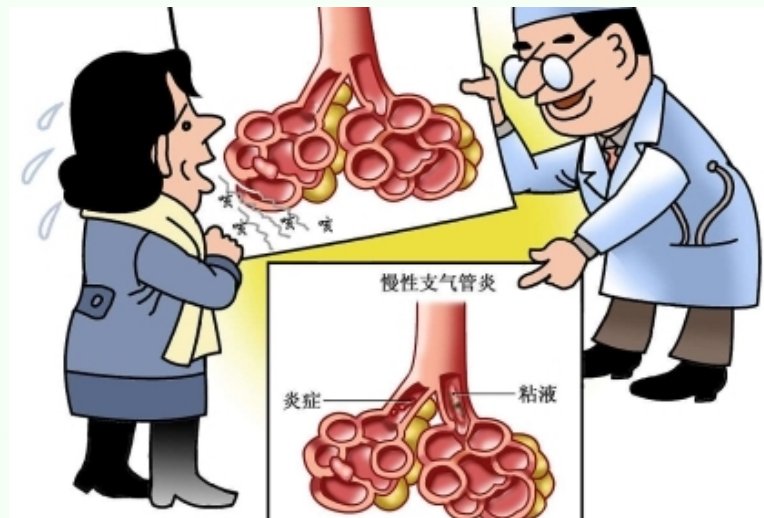




# 临床表现与诊断依据

## 临床表现

气胸患者可能出现胸痛、胸闷、呼吸困难等症状。严重者可出现血压下降、心率加快等休克表现。



## 诊断依据

根据患者的病史、症状、体征及影像学检查（如X线、CT等）结果进行诊断。其中，影像学检查是确诊气胸的主要手段。



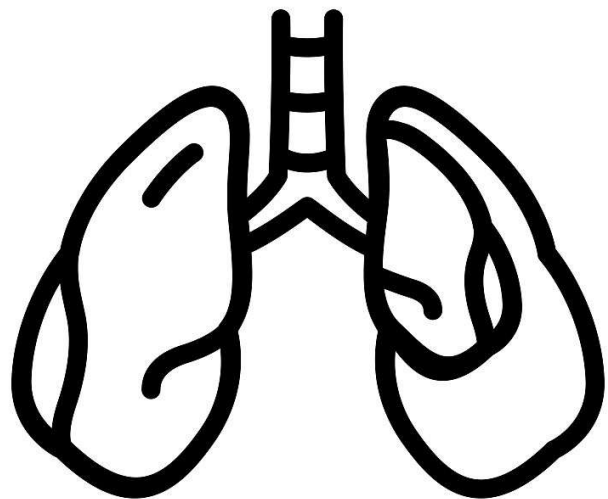
# 03

## 中医对气胸认识及治疗原则





# 中医理论体系中气胸概念



## 气血不和

中医认为气胸是由于气血不和、气机逆乱导致的。当气血运行不畅时，容易形成气滞血瘀的病理状态，进而引发气胸。

## 脏腑功能失调

气胸的发生与脏腑功能失调密切相关，尤其是肺、脾、肾等脏腑。这些脏腑功能减弱或失调时，容易导致气胸的发生。



# 辨证施治方法论述

根据气胸患者的临床表现和体质特点，中医将其分为不同类型，如气滞血瘀型、肺脾气虚型、肾不纳气型等。针对不同类型的气胸，采取相应的治疗方法。

**辨证分型**

**施治原则**

中医治疗气胸的原则包括调和气血、平衡脏腑功能、宣肺利气等。通过中药内服、针灸、拔罐等手段，达到治疗气胸的目的。

# 经典方剂选用依据及作用机制



## 经典方剂

中医治疗气胸的经典方剂包括柴胡疏肝散、血府逐瘀汤、补中益气汤等。这些方剂具有疏肝理气、活血化瘀、补益中气等功效，对于治疗气胸具有较好的疗效。

## 作用机制

中医方剂治疗气胸的作用机制主要是通过调和气血、平衡脏腑功能来实现的。中药成分能够改善血液循环，促进气血流通，从而消除气滞血瘀的病理状态；同时，中药还能够增强脏腑功能，提高机体免疫力，促进气胸的愈合和康复。





# 04

## 常规护理措施实施情况回顾



以上内容仅为本文档的试下载部分，为可阅读页数的一半内容。如要下载或阅读全文，请访问：  
<https://d.book118.com/186033011013010131>