

海航临空产业园生态餐厅

宿办楼施工方案

编 制： _____

审 批： _____

审 核： _____

陕西绿艺园林景观工程有限公司

9 月

目录

第一章	编制根据及阐明	
第一节	编制阐明	
第二节	编制根据	
第二章	工程概况	
第三章	施工组织机构	
第一节	施工组织机构建立	
第二节	施工组织管理机构框图	
第三节	项目经理部各职能部门职责	
第四节	拟投入施工现场重要管理人员状况	
第五节	施工组织机构启动与高效运作	
第六节	施工组织机构高效运作保障办法	
第四章	施工总体布置与目的	
第一节	施工顺序	6
第二节	管理目的	6
第三节	主体材料及机具安装	
第四节	重要劳动力安排	
第五节	建立质量、安全保证体系及质量检查系统	8
第五章	施工准备	10
第一节	技术准备	10
第二节	物质准备	11
第三节	施工现场排水、排污	

第四节	暂时用水、用电设计	11
第五节	暂时用电安全技术及防火办法	12
第六节	施工现场供电设施安装和维护	14
第七节	架空线路敷设	14
第六章	施工平面布置	15
第七章	重要施工办法	15
第一节	基本工程	15
第二节	定位及轴线、标高控制	16
第三节	主体工程	17
第八章	装饰工程	25
第九章	质量控制点	32
第十章	保证质量优良办法	34
第一节	技术保证办法	35
第二节	原材料质量保证办法	36
第三节	计量保证办法	36
第四节	施工保证办法	36
第五节	建立质量回访维修制度	
第十一章	保证施工工期办法	37
第一节	组织管理办法	37
第二节	机械设备配备办法	38
第三节	施工组织技术办法	39
第十二章	冬雨季施工办法	44

第一节 雨季施工办法	44
第二节 冬季施工办法	44
第十三章 成品保护办法	45

第一章 编制根据及阐明

第一节 编制阐明

- 1、依照招标文献规定，本施工组织设计重要由土建某些构成。
- 2、为了对业主资金合理运用和节约，对工程质量高度责任感，编制原则是“经济、合理、优质、高效”，将业主资金合理运用。

第二节 编制根据

- 1、依照海航临空产业园宿办楼设计图纸。
- 2、依照现场踏勘状况。
- 3、国家颁布现行建筑施工验收规范、建筑安装工程质量评估原则、建筑安装施工工艺操作规程、建筑施工安全规程及省、市对基本建设关于规定。

第二章 工程概况

一、地理位置

本工程为海航临空产业园宿办楼工程，位于咸阳市周陵镇迎宾大道西侧。

二、建筑概况

本工程为一层砖混构造，7度抗震设防，二级防火。占地面积 595.26m^2 ，室内 ± 0.000 标高相称于绝对标高，由现场拟定。室内外高差150，建筑长72.24m，宽8.24m，层高为3.2/4.2m，女儿墙高600mm，。

三、构造概况

本工程基本采用条形砖基本，基本持力层为原始黄土，承载力原则值 $f_k=100\text{kpa}$ 。基本埋置深度为 -1.15m ，带基宽240。 ± 0.000 如下采用 Mu_{10}

标砖、M₅水泥砂浆砌筑。±0.000 以上采用 Mu₁₀ 标砖、M_{7.5} 水泥砂浆砌筑。

砼：垫层 C₁₅、别的现浇构件为 C₂₅。

保护层：梁柱为 25、板为 15、基本为 35。

四、装饰、装修概况：

屋面：4 厚 SBS 改性沥青防水卷材。

楼地面：厨、卫间为防滑地砖地面，别的为地砖地面。

内墙面：乳胶漆。

天棚面：乳胶漆。

门窗：门为木门，外墙门窗为塑钢窗。

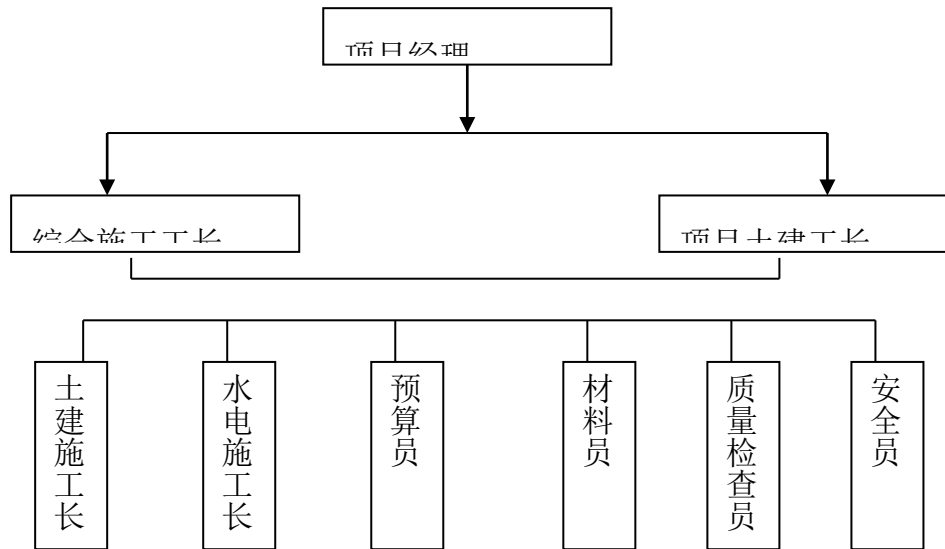
第三章 施工组织机构

第一节 施工组织机构建立

我公司针对此工程严格施工，由公司先进项目经理组建项目经理部来负责此工程详细施工管理。同步针对此工程项目，我公司推选项目班子一律持证上岗、押证施工，并且该项目经理部仅负责此工程，实行项目经理责任制，项目经理将对质量、工期、安全、成本及文明施工全面负责，各施工管理职能部门在项目经理部直接指引下做到有筹划组织施工，保证工程质量、工期、安全等方面达到目的的规定。

该项目经理部采用老、中、青相结合方式，把老同志丰富经验、中年同志稳重干练、年轻同志开拓进取精神有机结合，形成强有力项目班子。其项目部重要人员均来自施工生产管理第一线骨干力量，年富力强、精力充沛，并且个人素质高，专业技术水平强。

第二节 施工组织管理机构框图



第三节 项目经理部各职能部门职责

项目经理职责：对工程全面负责，在组织工程施工中，建立工程项目质量保证体系，明确质量分工，保证资源充分派备，做好质量审核工作，在施工中认真执行施工组织设计，组织质量检查和评估，制定办法，保证施工过程处在受控状态，工程质量达到合同规定，对工程质量负全面责任。

项目副经理职责：协助项目经理指挥施工生产，搞好筹划调度和质量管理，与技术负责人一起贯彻施工组织设计中各项规定，制定详细实行方案，保证工程质量与目的实现，对工程质量负重要责任。

技术负责人职责：在项目经理领导下，抓好质量管理详细工作，实行施工组织设计中制定各项技术质量办法，实现合同中承诺工程质量目的，对工程质量负重要责任。负责过程施工技术交底、质量检查、检查、实验级别评估组织或详细工作，保证过程施工始终处在受控状态。

工程部职责：依照工程进度筹划合理安排各项工作，组织施工调度，并组织关于人员检查、贯彻筹划完毕状况及质量状况。

技术质量部职责：在技术负责人领导下负责施工过程中技术和质量管理工作。做好洽商变更往来和实行，编制施工方案和技术质量办法，把好每个施工环节中施工技术质量关，提出各种施工合理化建议，负责各种材料进场资质审查和质量验收，组织新材料，新工艺，新技术推广和实行。

经营预算部职责：负责施工材料筹划，工程预、决算及劳务队结算工作，检查合同履行状况，并作好记录。

监控管理部职责：负责文明安全施工，安全保卫及管理人员后勤保障工作，负责进场施工人员安全教诲及成品保护工作。

物资设备部职责：负责施工所需物资采购、验收、搬运、贮存、防护和发放，并按程序进行标记或记录，以便追溯，对采购及进场材料和设备数量、质量、价格负责。

办公室：依照工程总进度、总筹划，编制年、月、周生产筹划及重要材料进场筹划，并及时记录、整顿各项指标完毕状况。

第四节 施工组织机构启动与高效运作

一、依照本工程各方面状况及特点，有针对性组建项目班子，并且入选后一旦通过甲、乙双方确认，全班人选将处在启动状态。未进场之前可依照设计规定积极为本工程做好开工前准备工作（材料、机械、技术等准备工作与策划工作），并且以无条件满足本工程需要为前题，未经业主批准半途变换人选，我公司乐意接受建设单位惩罚。

二、依照项目经理部工作实际，详细明确每个项目管理人员责、权、利，使全体管理人员有条不紊、忙而有绪地开展工作，从而较大幅度提高项目经理工作效率，有效增进管理整体实力强化，使项目经理部管理体系有更多精力和时间来分析运筹各种复杂管理局面，做到项目整体下活一盘棋，充分发挥每个棋子作用，并且决策有放矢，成竹在胸，不打无把握之仗，无准备之仗。

三、以已制定各项目管理制度来指引、督促、规范每个管理人员工作质量、效率。变”人管理人”“人盯人”为“制度管理人”，做到项目管理“有章可循，执法必严、违章必纠”，这样形成军令如山，赏罚分明先进管理模式。

四、特别值得一提是 我公司项目管理看重经济效益，但更看重社会效益，将项目职业道德作为专项考核制度，并在项目管理中大力倡导和推广，收到了良好效果和较多老客户及新任务回报。

详细做法是把项目施工职业道德详细含义，原则分解贯彻到项目每个管理人员和操作人头上并与她们收入挂勾，形成了自觉抵制施工质量和材料质量上以次充好、偷工减料、弄虚作假等不良行为公司文化，施工质量做到业主与监理与否在场都一种样，让业主和顾客放心享有精品工程高品质使用价值。

第五节 施工组织机构高效运作保障办法

一、组织强有力项目班子，选派思想好、业务精、能力强、善合伙、服务好管理人员进入项目管理班子。

二、建立健全项目经理、工长、内业、材料、机械、劳资等岗位责任

制，由工程领导小组定期对各专业进行考核。

三、强化勉励与约束机制，制定业绩评比、奖罚办法，定期组织项目经理部管理人员会议，检查工作质量。

四、建立工程领导小组现场办公制，每半月召开一次现场办公会，重点协助解决项目资金、质量、进度等难题，以保证资金为前提，带动项目各项工作高效运转。

五、每天下午召开由项目经理主持班后碰头会，对次日工作进行协调安排。

六、质安、动力等部门及监理公司驻现场代表；项目部重要管理人员及分包单位主管参加，例会重点解决质量、进度、施工技术等重点。明确各项问题解决办法及时间，并形成会议纪要。

七、实行劳动用工管理，选派组织能力强，技术水平高，能打硬仗作业队伍，树立持续作战精神，保证工期准时和提前完毕。

第四章 施工总体布置与目的

第一节 施工顺序

本工程按先地下后地上，先主体后装修基本顺序组织施工。当完毕地下某些后，按楼层组织施工；水暖干管安装、电气清管穿带线等项目，随主体组织垂直向上流水施工。

第二节 管理目的

1、工期目的

本着重叠同、守信用原则，本工程投标工期 50 天计算，准时开工，准时竣工，并按基本施工、主体施工、装修施工三个阶段控制住工期。

2、质量目的

(1) 分项工程合格率 100%；优良率 95% 。

- (2) 分部工程合格率 100%；优良率 70% 。地基与基本、主体构造、装修工程、电气安装、水卫安装等分部工程保证优良。
- (3) 单位工程优良。
- (4) 观感质量得分率 85%以上。
- (5) 技术资料基本齐全。

3、安全目的

安全生产按五无原则：无死亡、无重伤、无火灾、无中毒、无崩塌并按安全操作规程精心组织施工。

文明施工，严格按照原则化文明工地管理，两个文明一起抓，达到文明工地规定，并争创“双文明”施工现场。

第三节 主体材料及机具安装

1、土方开挖

采用机械挖土，人工挖土配合，自卸汽车运送。

2、钢筋加工

现场集中加工，设一台 WJ40 型弯曲机、一台 QJ40 型切断机、一台 GTJ4-14 型钢筋调直机、一台锥螺纹套丝机、一台无齿锯。

3、构造砼

均采用现场搅拌砼， $\Phi 50$ 振捣棒振捣。

4、模板

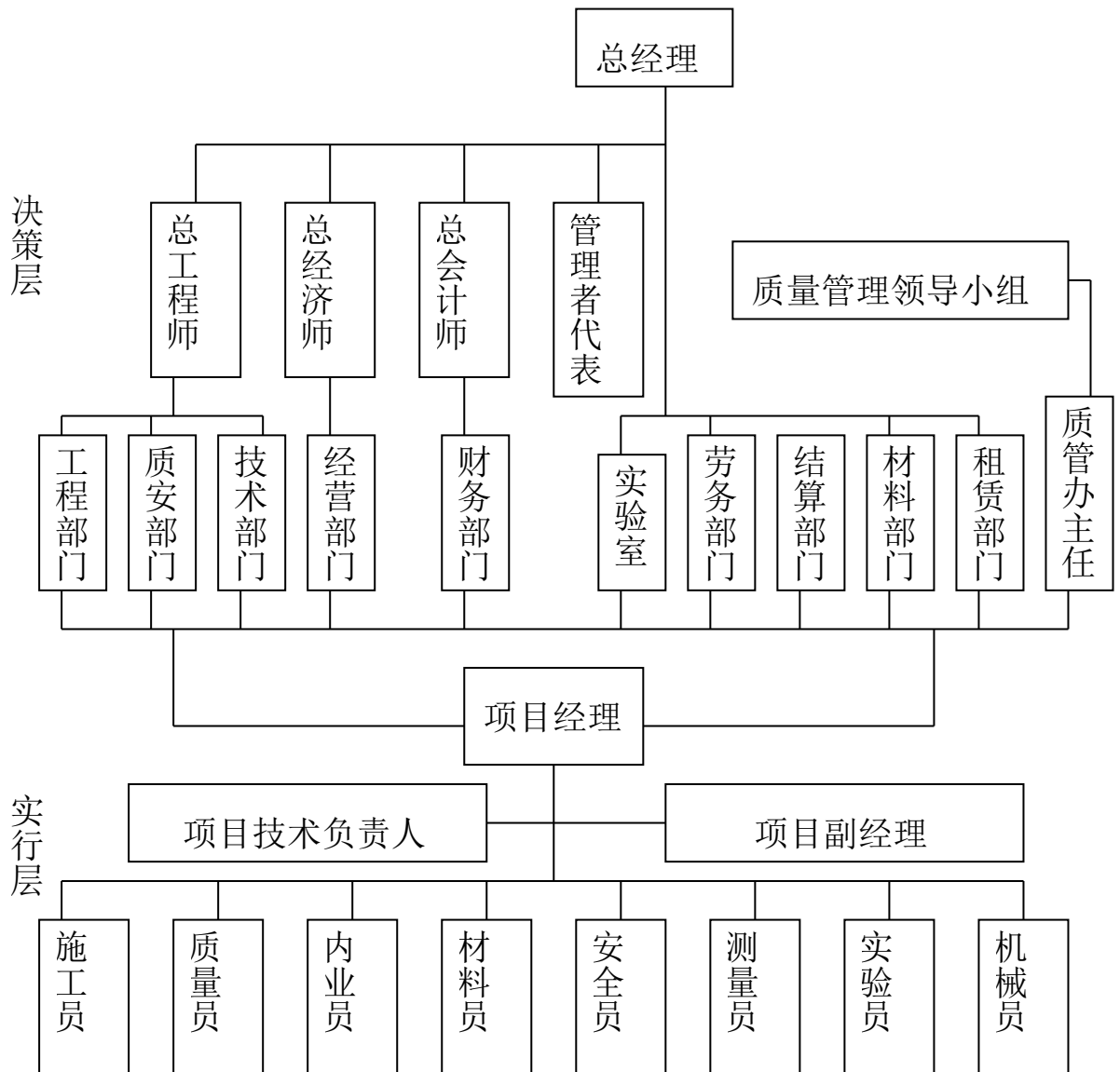
± 0.000 如下带形基本模板采用木模现场组合拼装,梁、柱模板采用木模现场组合拼装，楼板所有采用 12mm 厚竹胶板，支撑为钢管支柱支模体系。。木工重要机具：电锯、电刨、电钻各一台。

第四节 建立质量、安全保证体系及质量检查系统

在全面熟悉施工图，充分领略设计意图前提下，建立以公司总经理、总工程师为首质量、安全管理、检查保证体系，全面控制施工项目工程质量。

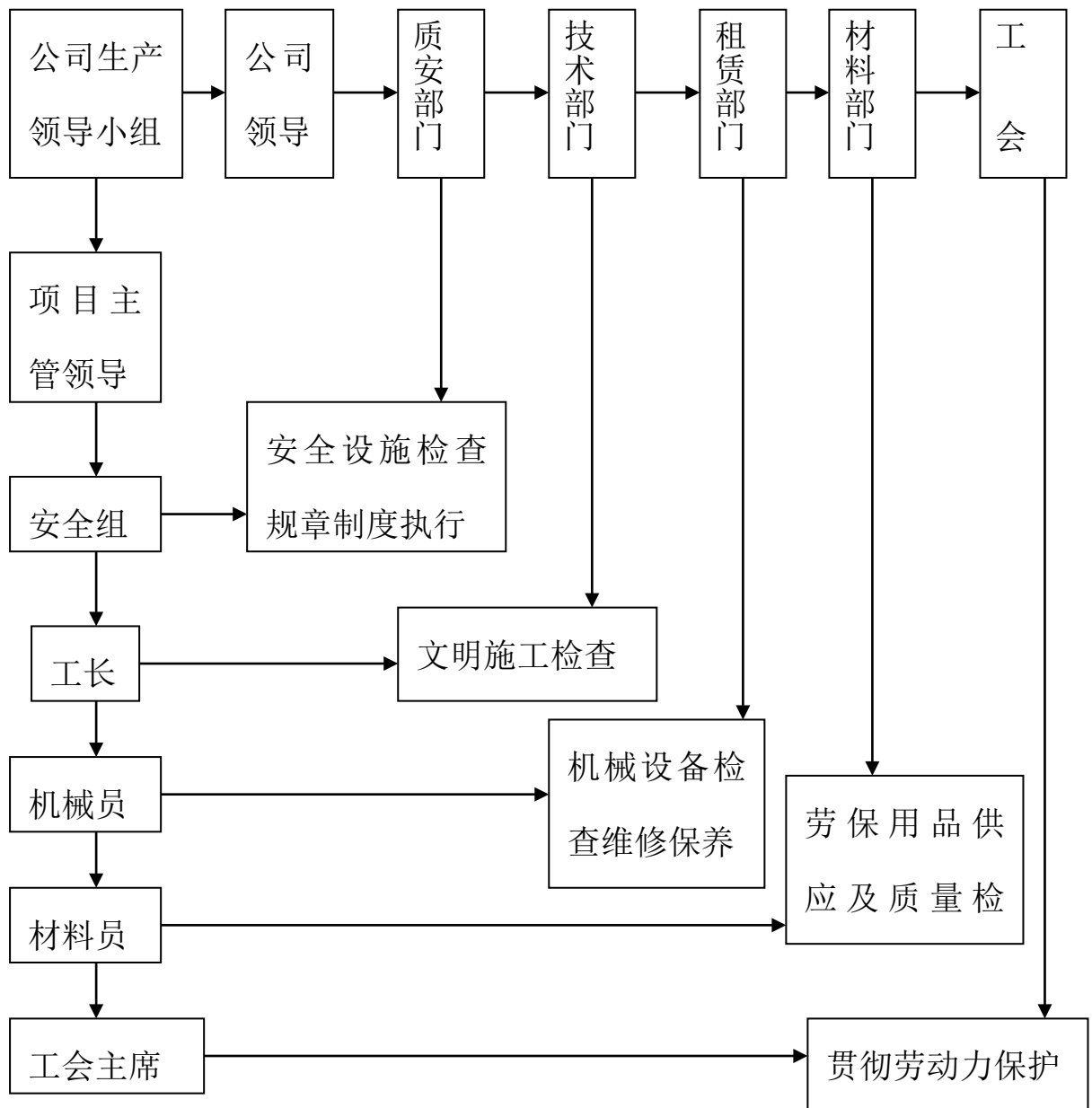
一、质量保证体系

质量保证体系如下框图：



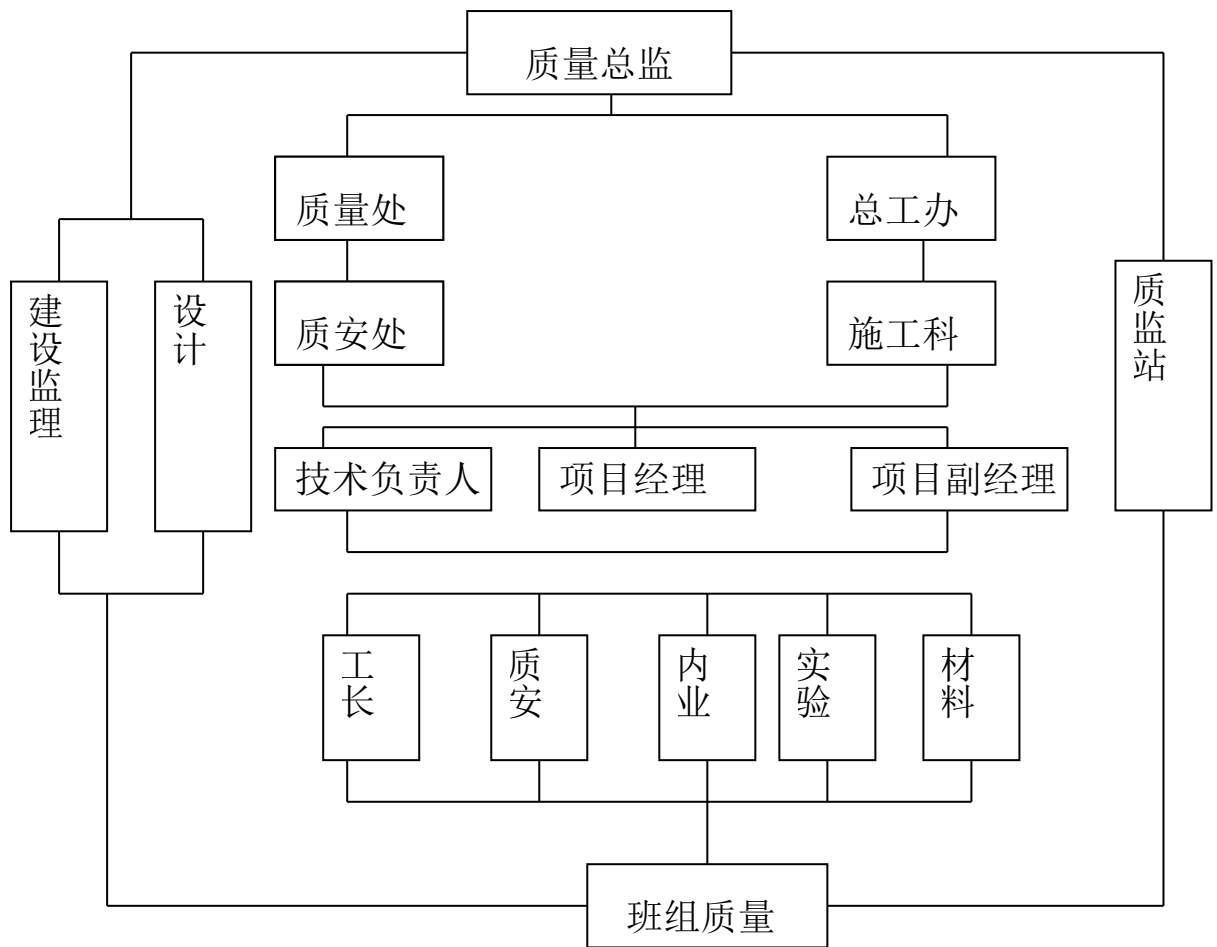
二、安全管理体系

安全管理体系如下框图：



三、施工质量检查系统

施工质量检查系统如下框图：



+

第五章 施工准备

第一节 技术准备

1、做好现场内有无地下障碍物勘察工作，调查建筑物周边原有地上架线与否对其有影响并做好针对性保护办法，依照给定水源、电源考虑好施工用水、电暂时管线合理分布。

2、项目经理部组织关于人员认真阅读施工图纸，准备好各类设计图中采用有关图集，认真进行图纸预审和图纸会审。

3、分某些项工程施工之前，各专业工长向操作班组作详细书面技术及编制作业指引书。

第二节 物质准备

1、材料准备

1)应依照施工时度筹划及时编制出所需材料筹划，以利及时供料。

2)做好自供材料订货采购，进行市场调查，货比三家，选用优质合格产品。

3)本工程周转材料按一次性投入，保证工程进度。

2、劳动力组织

本工程施工前按幢号须做好各类劳动力组织、调配工作，保证劳动力需要，使工程不至于因劳动力局限性而停滞、脱节、影响工程施工，同步对劳动力实行动态管理，劳动力随施工进度和工程量大小有组织地调配进场，充分发挥自身队伍技术和管理优势。

第三节 暂时用水、用电设计

1、暂时用水设计

1)水源

现场给定水源引源于居民用水主干管。

2)供水方式

通过给水点采用管道树枝状分布，供水管径不不大于 DN50。

2、暂时用电设计

现场给定电源接近水源位置，电源采用像套绝缘线穿管敷设，电杆横担瓶拉线敷设为主方式敷设，依照暂时用电规程规定采用三相五线制，为防止意外停电而影响工程施工，自配一台 75kw 柴油发电机组备用。

1) 电力计算

$$\Sigma P_1$$

$$\text{总用电量计算公式: } P = 1.05 \left(\frac{K_1 \Sigma P_1}{\cos \Phi} + K_2 \Sigma P_2 + K_3 \Sigma P_3 \right)$$

P ——供电设备总需容量(KVA)

P₁ ——电动机额定功率(KW)

P₂ ——电焊机额定功率(KVA)

P₃ ——照明容量(KW)

COS Φ 平均功率因数 0.75

需要系数: K₁=0.6 K₂=0.6 K₃=1

$$\begin{aligned} P &= 1.05 \times (0.6 \times 274 / 0.75 + 0.6 \times 40 + 25 \times 1) \\ &= 1.05 (219.2 + 24 + 25) \\ &= 281.61 \text{KVA} \end{aligned}$$

故业主方应提供 280KVA 电源, 以满足施工需要。

第四节 暂时用电安全技术及防火办法

(1) 安装、维护或拆除暂时用电设备必要由专业电工完毕, 电工级别应与工程技术难易度相适应。

(2) 电气工作人员必备下列条件:

- a. 经医师鉴定无妨碍工作病症;
- b. 具备必要电器知识, 并经考试合格, 熟悉电力安全操作规程;
- c. 学会紧急救护法: 触电急救法和人工呼吸法。

(3) 在停电或某些停电电气设备工作必要完毕下列办法:

以上内容仅为本文档的试下载部分，为可阅读页数的一半内容。如要下载或阅读全文，请访问：

<https://d.book118.com/218120033064006060>