

文化馆建筑设计

建筑设计技术教研室

一.文化馆的概念

- 文化馆是国家设立的开展社会宣传教育、普及文化科学知识、组织辅导群众文化艺术(活动)的综合性文化事业机构和场所。

二.文化馆建筑特征

- 综合性
- 多用性
- 乡土性

三.文化馆的规模

文化馆参考规模

表 1

规模(m ²)	2000~3000	3000~4000	4000~5000	5000 以上
适用条件	县城 20 万以下人口 经济不甚发达	中等城市 20~25 万人口 经济稍发达	大城市 50~100 万人 口经济较发达	特大城市 100 万以上人 口经济发达

注：①表中所列各种规模的文化馆，其面积指标均系下限，上限不作规定；
②人口数及经济发达情况较为复杂，依此确定规模时可灵活掌握。

文化馆、站的房间组成

表 5

房间组成		规 模(m ²)							
组成部分	房间名称	500~700	700~1000	1000~1500	1500~2000	2000~3000	3000~4000	4000~5000	5000以上
群众活动部分	观演用房	门 厅			○	○	○	○	○
		观 演 厅			○	○	○	○	○
		休 息 厅				○	○	○	○
		卫 生 间				○	○	○	○
		管 理 室				○	○	○	○
		放 映 室			○	○	○	○	○
		化 妆 室					○	○	○
	游艺用房	大游艺室	○	○	○	○	○	○	○
		中游艺室	○	○	○	○	○	○	○
		儿童活动室			○	○	○	○	○
		老人活动室	○	○	○	○	○	○	○
		管 理 室			○	○	○	○	○
	交谊用房	存 衣 处					○	○	○
		小 卖		○	○	○	○	○	○
舞 厅			○	○	○	○	○	○	
歌 厅							○	○	
茶 座		○	○	○	○	○	○	○	
卫 生 间					○	○	○	○	
管 理 室		○	○	○	○	○	○	○	
展览用房	准 备 室						○	○	
	展 览 厅				○	○	○	○	
	贮 藏 间					○	○	○	
阅览用房	阅 览 室	○	○	○	○	○	○	○	
	儿童阅览室						○	○	
	资 料 室			○	○	○	○	○	
	书报贮存间						○	○	
学习辅导部分	普通教室	○	○	○	○	○	○	○	
	视听教室						○	○	
	音乐教室						○	○	

表 5

房间组成		规 模(m ²)							
组成部分	房间名称	500~700	700~1000	1000~1500	1500~2000	2000~3000	3000~4000	4000~5000	5000以上
学习辅导部分	书法教室							○	○
	美术教室						○	○	○
	综合排练厅					○	○	○	○
	教师休息室							○	○
	管 理 室						○	○	○
专业工作部分	文艺工作室						○	○	○
	舞蹈工作室							○	○
	音乐工作室			○	○	○	○	○	○
	美术、书法工作室			○	○	○	○	○	○
	摄影工作室	○	○	○	○	○	○	○	○
	摄 影 室							○	○
	暗 室	○	○	○	○	○	○	○	○
	戏曲工作室							○	○
	录 音 室							○	○
	录音控制室							○	○
行政管理部分	录 象 室							○	○
	录象控制室							○	○
	馆长室	○	○	○	○	○	○	○	○
	接 待 室	○	○	○	○	○	○	○	○
	办 公 室	○	○	○	○	○	○	○	○
	经 营 部						○	○	○
	配 电 室		○	○	○	○	○	○	○
	维 修 间						○	○	○
	车 间				○	○	○	○	○
	仓 库		○	○	○	○	○	○	○
值 班 室	○	○	○	○	○	○	○	○	

- 注：①规模 应按当地人口、经济及文化设施等情况确定，但不能低于表 1.2 的下限。
 ②组成内容 应考虑当地群众习俗与爱好、文化层次等因素，适当调整组成内容。
 ③采暖及空调等设备用房的设置，可根据具体地区及条件增设有关用房。

四.总平面设计要点

1. 集中式、分散式和混合式三种形式。城市用地紧张，平面布局多取集中式以节约用地，乡镇山区那么可取分散式、混合式等布局形式。

四.总平面设计要点

2. 总平应布局紧凑，功能分区明确，合理组织人流和交通路线，“动”、“静”用房应分区明确，适当分隔，减少相互干扰。
3. 基地应至少设两个出入口。主要出入口紧临城镇主要交通干道时，应满足规划部门要求，留出缓冲距离。

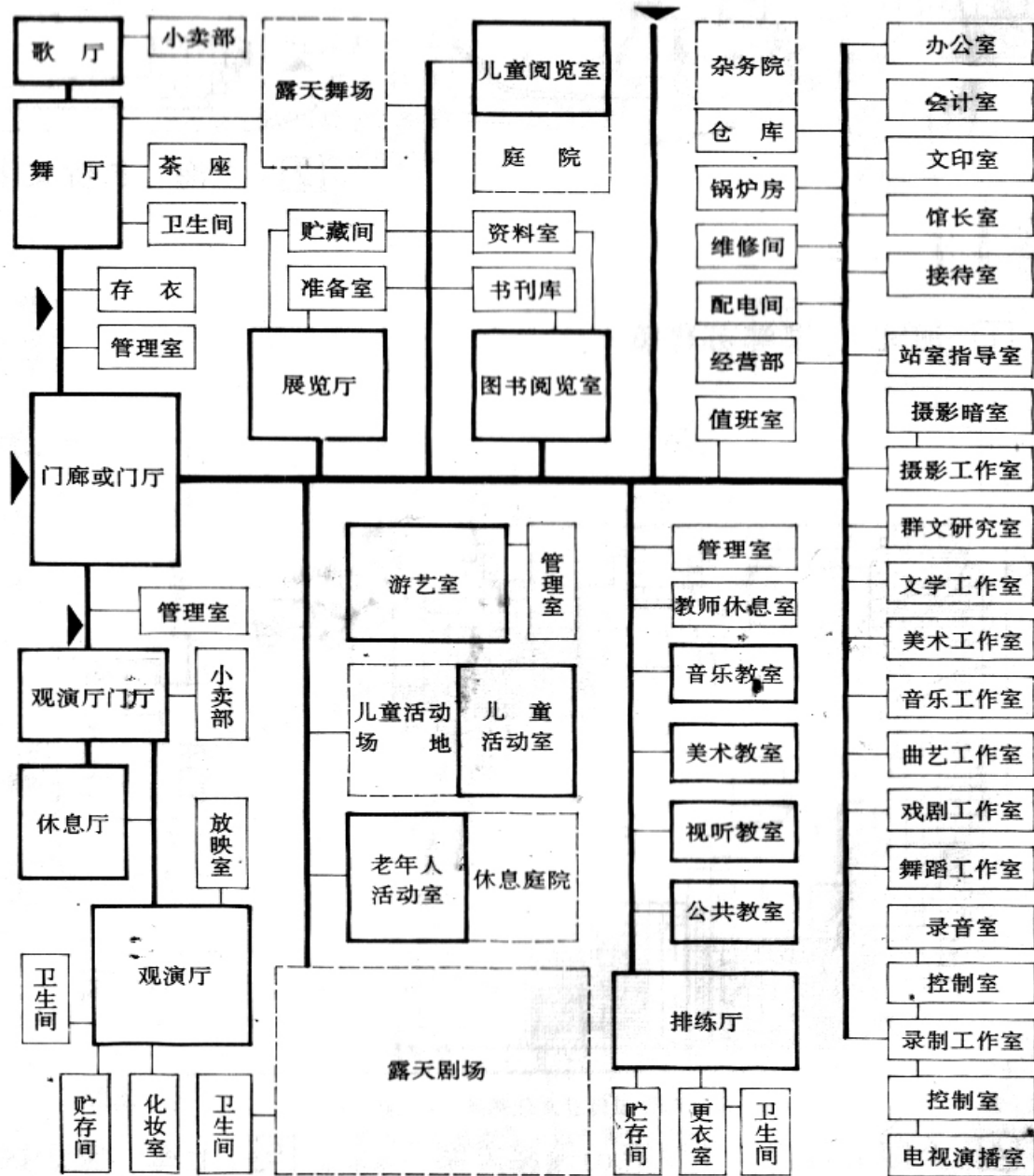
四.总平面设计要点

4. 基地内应设置停车场地，在主入口附近设置画廊、橱窗等宣传设施。
5. 结合地形、地貌及功能分区布置室外庭院，合理安排绿化，注意整体环境的和谐统一。

五.文化馆功能空间组成

- 群众活动局部: 观演用房,游艺用房,交谊用房,
● 展览用房,阅览用房
- 学习辅导局部: 普通教室,美术教室,综合排练室,
● 管理室,音乐教室,视听教室
- 专业工作局部: 文艺工作室,音乐工作室,美术书
● 法工作室,摄影室,暗室,戏曲工作
● 室,录音室,录音控制室
- 行政管理局部: 馆长室,接待室,办公室,配电间,维修
● 间
- 仓库,值班室

文化馆功能关系图



六.文化馆建筑设计的根本原那么

1.文化馆建筑平面布局应根据开展的活动内容,人流活动规律进行设计.

如: 观演用房和交谊用房人流大,使用时间集中,应设配套的效劳用房,考虑组织入场与疏散,这些厅室应设独立出入口.

游艺用房应单独设区,并靠近主入口,防止对其他功能房间造成影响.

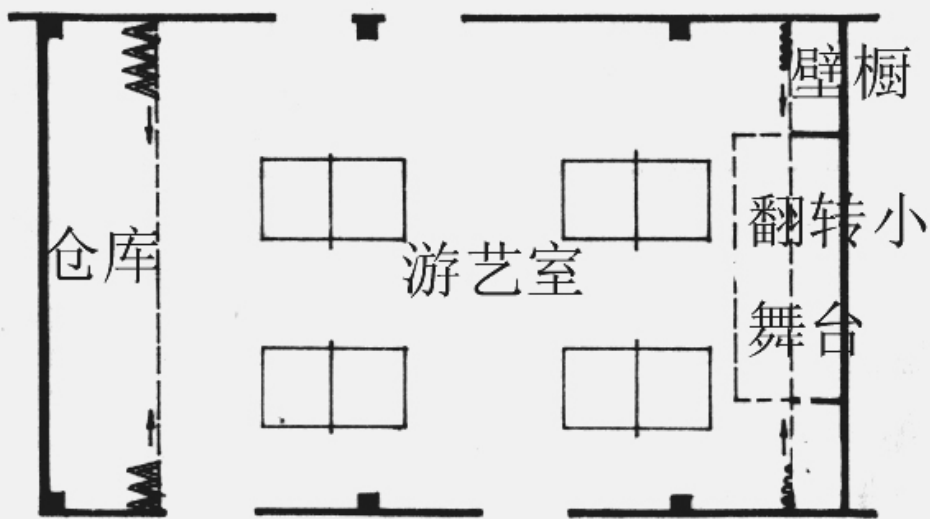
为发挥效益,展览及阅览室应设于人流路线的显著位置.

学习辅导用房宜设置独立出入口,或与工作人员共用一个出入口,教室与视听教室宜设置在较安静的位置.

观演厅,游艺厅,展厅宜设置在底层,减少对其他局部的干扰.

六.文化馆建筑设计的根本原那么

2.各种用房应有较大的适应性及灵活性.



⑥ 日本 某公民馆大游艺室

六.文化馆建筑设计的根本原那么

- 3.为充分发挥各厅室的功能及有效的利用,必须根据需设置假设干配套的辅助房间,以利使用及管理.
- 4.建筑组合应尽量采用天然采光,自然通风及良好的建筑朝向.

六.文化馆建筑设计的根本原那么

房间名称	窗地比
展览、阅览用房 美术书法工作室、美术书法教室	1 / 4
游艺、交谊用房 文艺、音乐、舞蹈、戏曲等工作室 站室指导、群众文化研究部 普通教室、大教室、综合排练室	1/5

七.各功能空间设计要点

1、观演用房

观演用房由门厅、观演厅、舞台、放映室、化妆间、厕所等组成，其规模一般不宜大于500座。其规模为300座以下时，地面可不予起坡，但当观演厅规模超过300座时，其设计必须满足《剧场建筑设计标准》和《电影院建筑设计标准》的要求。

观演用房应设置独立的出入口。

以上内容仅为本文档的试下载部分，为可阅读页数的一半内容。如要下载或阅读全文，请访问：<https://d.book118.com/226042111134011013>