

医院被服洗涤服务洗涤实施方案

目 录

第一节 洗涤操作过程	2
一、收物	2
二、分类	2
三、消毒	3
四、清洗	3
第二节 清洗与消毒管理	7
一、收集与暂存	7
二、清洗与消毒	7
三、人员管理	9
四、洗衣房管理	9
五、清洁织物管理	10
第三节 设备操作规定	10
一、洗衣机操作规定	10
二、烘干机操作规程	11
三、空气压缩机操作规程	12
四、干洗机操作规程	12
五、平烫机的操作规程	13
第四节 设备安全操作规程	13
一、洗衣机安全操作规程	13
二、脱水机安全操作规程	15
三、烘干机安全操作规程	16
四、XGP 系列卧式洗衣机安全操作规程	18
五、TL 系列脱水机安全操作规程	19
六、电脑全自动干衣机安全操作规程	20
第五节 设备的维护与保养	21
一、水洗机日常的维护	21
二、烘干机的日常维护	22
三、辊烫平机的日常维护	24
四、折叠机的日常维护	26
五、蒸汽夹烫机的日常维护	27
六、干洗机日常的维护	28
第六节 消毒操作规程	31
一、适用范围	31
二、衣被的收集袋和接送车的清洁消毒	32
三、衣被的洗涤消毒	32
四、洗衣地(机)的消毒	33
五、洗衣房的环境清洁消毒	34
六、洗衣房人员的消毒	34

第七节 被服管理作业规程	34
一、目的	34
二、作业程序	34
三、分类原则	35
四、洗衣房被服存放	35
五、洗涤质量	36
第八节 洗涤作业规程	36
一、目的	36
二、作业程序	36
第九节 工作人员操作规程	42
一、被服收发工操作规程.....	42
二、洗衣工操作规程	42
三、熨烫工操作规程	42
四、烘干工操作规程	43
五、平烫工操作规程	43

第一节 洗涤操作过程

按照卫生部颁布的《消毒技术规范》要求，用于医疗机构织物的消毒，包括全院病人衣服、被单和医护人员的工作服消毒工作，具体操作过程如下：

一、收物

对收来的物品进行清点分类，点清数量，按要求详细、准确地填写《物品交接表》并签字。

二、分类

按《消毒技术规范》要求分类，在污染区分出灭菌衣物和一般洗涤消毒衣物。严格按《消毒技术规范》要求，分机、分批进行洗涤。

将分出的衣物、床单、被套、工衣，分类放入接物（污染推车）车内送消毒池进行浸泡灭菌消毒，或送入洗衣机内进行洗涤消毒清洗。

三、消毒

一般衣被的洗涤消毒：指无明显污染及传染性的衣被，将衣被收集袋打开，棉质衣被用 10%消毒洗涤剂 70℃以上温度（化纤衣被只宜 40℃—45℃）在洗衣机内洗 25 分钟，再用清水漂洗。

传染病房和烧伤病房的衣被：必须用含二氧化氯或有效氯 500mg/L 的消毒洗衣粉溶液洗涤 30~60 分钟，然后用清水漂净。

有传染性的衣被：有明显血、脓、便污染的衣被，视为污染性的衣被。在用热水洗涤前，先用水冷洗涤液或 1%—2% 冷碱水将血、脓、便等有机物洗涤，将该洗液煮沸消毒，再按消毒的洗涤方法进行洗涤。

四、清洗

清洗前，织物要按《消毒技术规范》对织物进行有效的灭菌、消毒方法进行清洗。

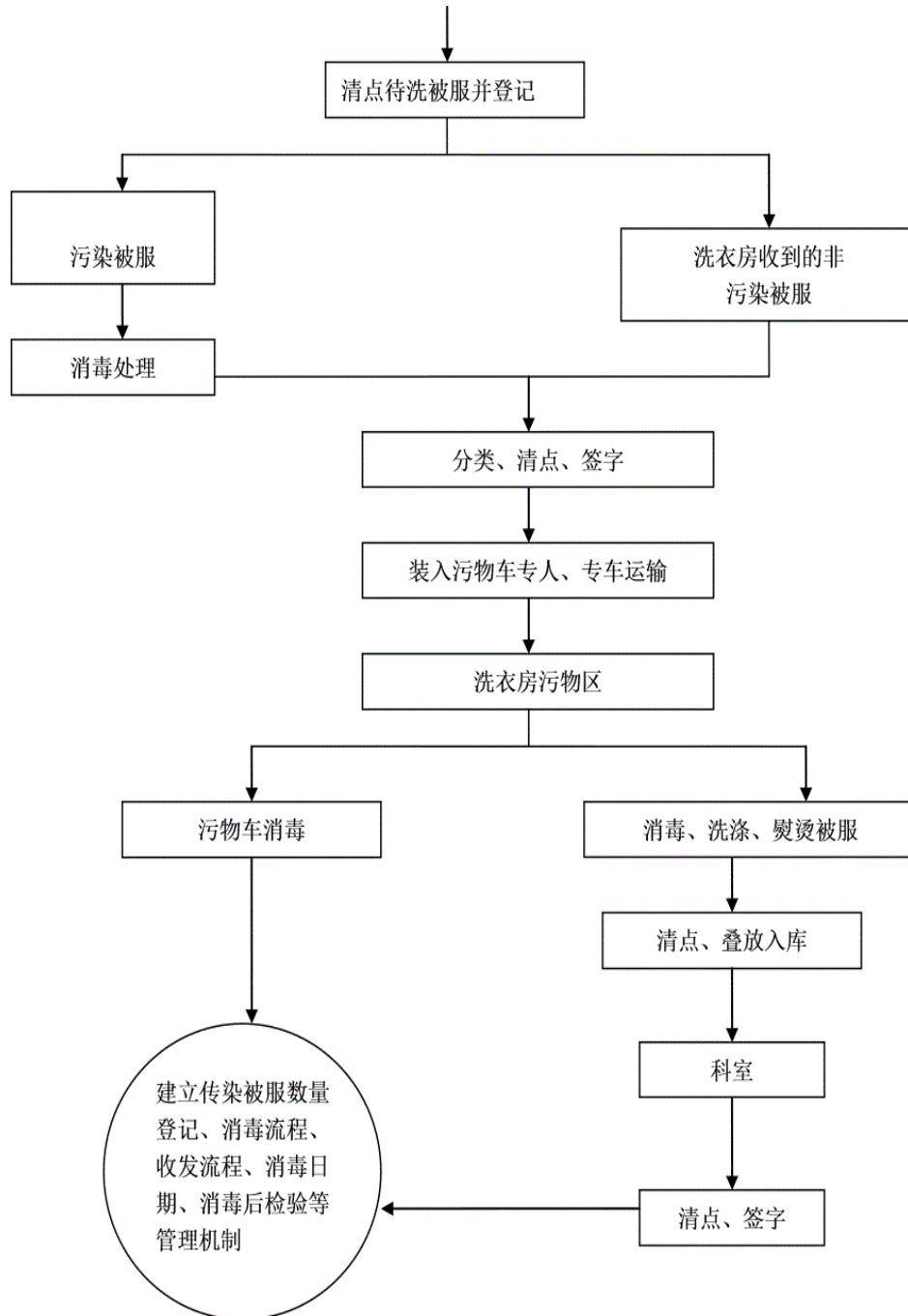
清洗后，除去织物上的不洁物，同时达到杀菌、消毒、清洗的效果，防止织物上病菌的交叉感染。

严格按操作要求，投放消毒剂和洗涤剂，清洗后的织物干净整洁、白度提高、恢复干净、整洁的视觉效果。通过专业洗涤机械和洗涤技术提高织物的使用寿命，提高洗涤方的经济效益。

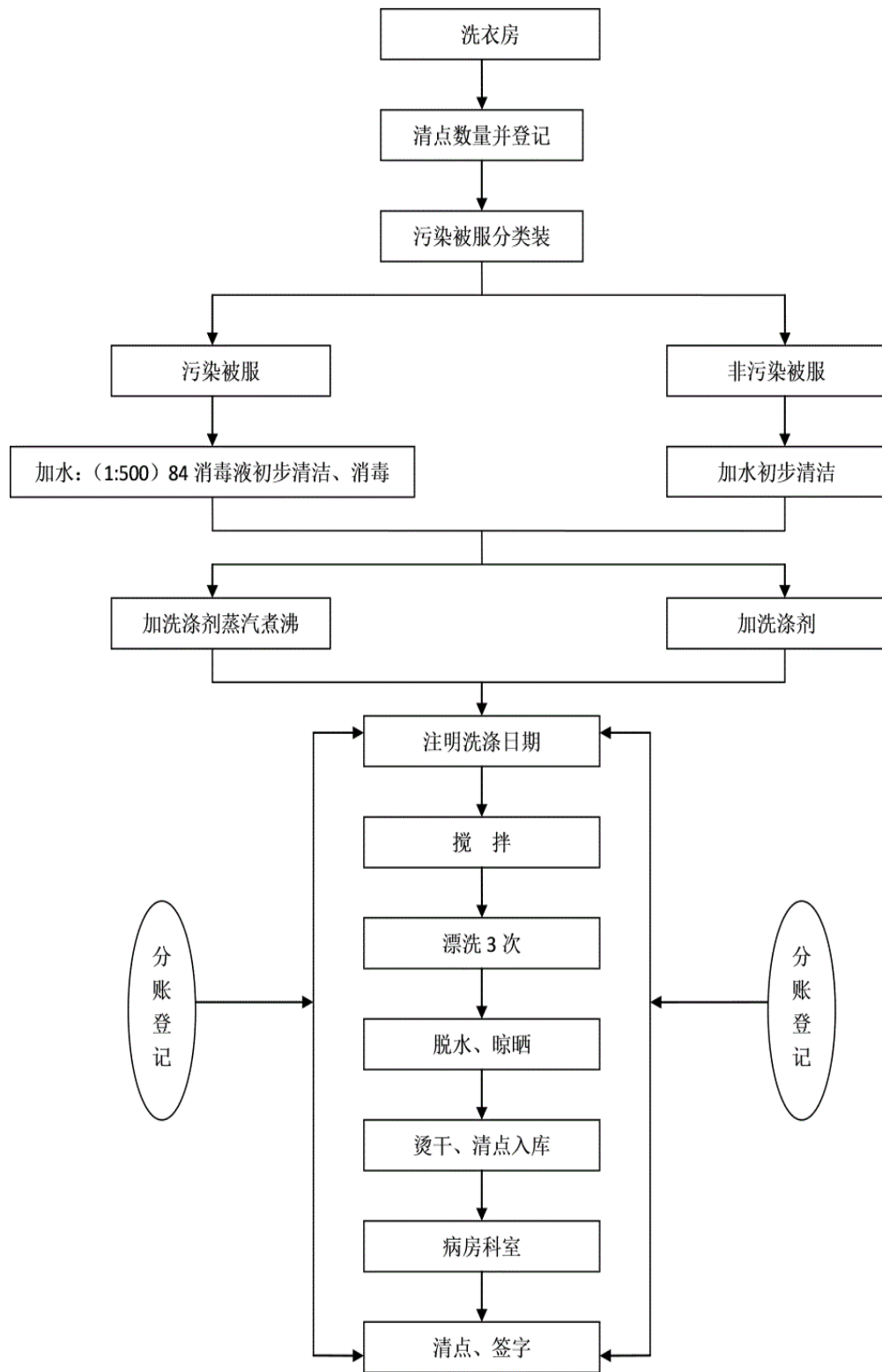
晾（烘）干：清洗后的衣物严格按《消毒技术规范》用清洗推车推到指定的清洁区域或设备前进行晾（烘）干，对工作人员和病人衣被，一般污染和有传染性的衣被洗涤消毒后应分区或分批晾（烘）干，不宜混杂。晾（烘）干的衣物要分出织物的种类，按折叠规格叠放在指定的已清洁区域，待发放。发现因故不能清洗干净的织物，查出后，送清洗处再洗。

五、工作流程

(一) 病人被服收送工作流程



(二) 被服洗涤工作流程



第二节 清洗与消毒管理

一、收集与暂存

1. 污染的窗帘、床单、被服、工作服应分类收集。

2. 收集人员严禁在病区内进行逐件清点与清理，应尽量减少对污染织物的抖动行为。防止织物上病原微生物向周围环境扩散。

3. 包装污染织物的袋子，应采用不宜渗漏液体、便于清洗的可反复使用的材质制作。严禁采用污染的床单等污染物来包裹。

4. 包装袋外层应有醒目的污染织物专用的字样，如污染被服袋、污染工作服袋。

5. 收集的污染织物如需暂存时，应以打包形式存放，严禁与任何清洁物品存放在同一房间内。

6. 污染织物暂存间与洗衣房应有机械通风装置，并充分考虑到在满负荷状态下的通风量，以防止空气中微生物的累积。机械通风的排风口设计应考虑对人员与环境的安全因素；通过建筑物屋顶排向大气，是一个较好的选择，但会带来管道与施工上的额外费用。

二、清洗与消毒

1. 水不能完全清除织物上附着的微生物、有机物等，通常推荐洗涤的水温在 22~50℃

。通过洗衣机的循环，洗涤剂的作用，以及严格控制含氯漂白剂的用量，微生物污染的载量会得到满意的下降。

2. 普通织物在清洗的过程中，选择高温处理是最佳的消毒方法，推荐清洗的水温为 71℃，并至少持续 25min。

3. 明确感染性物质污染的织物，采用加氯清洗是安全的，可在漂白环节中，将余氯含量控制在 50~150mg / L。

4. 对来自传染病房、烧伤病房的织物，推荐的清洗过程中所选择的高温为 90℃，并至少持续 25min；或采用有效氯 500mg / L 的消毒洗衣粉溶液洗涤 30~60min，然后用清水漂净。

5. 有明显血、脓、便等污染的织物，被视为感染性织物。在使用高温水洗前，先用冷洗涤液或 1%~2% 冷碱水将血、脓、便等有机物洗净，再按传染性衣被洗涤消毒。洗衣房无完善的污水处理装置，应对该洗液进行消毒(如投氯消毒，总余氯含量不低于 10mg / L)处理后，方可排入下水道。

6. 含氯消毒剂的使用能有效杀灭织物上微生物，其副作用是对织物有损伤，缩短使用周期；对着色织物有漂白作用；对现场人员有毒性；对环境中的金属类设备有腐蚀作用。因此，含氯消毒剂使用浓度应严格控制，并慎用。

7. 在洗涤过程中，采用弱酸溶液中和洗涤用水、肥皂、清洁剂中的碱，使织物洗涤环境中的 pH 值快速由 12 降到 5，这样也可以使部分微生物灭活。

8. 织物洗涤的最后步骤—整熨环节，对微生物的杀灭也具有明显的效果，因此，应保证烘干、熨烫时间与质量。

9. 医院织物不推荐干洗。

三、人员管理

1. 医院应建立各项织物使用与处置管理制度。医院感染管理科应指导洗衣房做好医院相关性感染预防与控制；做好上岗人员的专业知识培训；对实行外包服务的单位，医院感染管理科应参与企业资质水准的实地考察，并参与外包单位选择的决策。

2. 全体参与污染织物处置的人员，应全程采取“标准预防”措施，重点做好呼吸道与自身衣服的防范。

四、洗衣房管理

1. 应实行分区管理，污染区与清洁区之间有有效的物理隔断，流程合理，避免发生交叉污染。设有专用洗手水池，并配备手卫生用品。

2. 工作人员与患者的织物应分机或分批洗涤；婴儿衣被应单独洗涤；传染病患者使用的织物应专机专用。

3. 清洁织物的院内、院外运输均应采用清洁的包装袋(布、容器)进行屏障保护；任何用于运送清洁织物的车辆、推车均应保证其清洁、干燥，方可用于转运。有条件的单位洁、污织物分车转运。

4. 洗衣房各区域应保持整洁干燥，人员着装上班，执行手卫生。

5. 建立集中式污水处理，并有自检记录；医院自行设立洗衣房的，其污水排放应与医院总的污水管道连接，不需单独建立污水处理系统。

五、清洁织物管理

1. 清洁织物存放间应采用货架存放，货架离地、离天花板距离各为 30cm，离墙距离为 10cm；保持室内整洁与干燥，室内的湿度控制在 60% 以下为宜。

2. 清洁织物存放间内严禁堆放污物以及无关的杂物；严禁人员在室内休息与饮食；保持存放间的门始终处于关闭状态；织物发放执行先进先出的原则。

3. 不推荐对清洁织物进行常规微生物学采样检测；除非有流行病学证据显示发生医院织物相关性感染。

第三节 设备操作规定

一、洗衣机操作规定

1. 每天使用洗衣机前，对洗衣机的机门、滚桶、洗涤剂投料口、传动皮带等进行目视检查。

2. 打开冷热水开关、蒸汽阀门和处理器开关。

3. 打开总电源开关，然后开启机内电源开关，定期放三联件积水，每隔四天给轴承加少量油。

4. 检验洗衣机的性能，运转时，机速是否正常。

5. 洗涤布草或衣物的装载量是洗衣机的 85%，不得超负

荷。

6. 使用控制开关，应轻触轻按，力度不可过大，操作中注意三轻。

7. 机器运行期间，应注意观察其工作情况，若有意外应马上切断电源、水源和气源，严禁带病操作。

8. 每天洗衣机使用完毕，关闭机内电源开关，目视或受动检查电动机及系统是否异常，如有异常及时报告，（严禁让设备带病工作），关闭所有开关。

二、烘干机操作规程

1. 每天使用洗衣机前，对其上下四周进行目视检查。

2. 打开蒸汽阀门（开一半）

3. 打开总电源开关，开启机内电源开关，设定好所需温度和时间

4. 布草烘干量是设计量的 70%——80%，不可超载。

5. 任何带易燃气味的物质不得放进烘干机，烘干机附近不得放置任何易燃、易爆及氧化剂、酸、碱等物质。

6. 烘干机工作期间应注意其工作情况，若有意外马上切断电源、气源等。

7. 热交换器空气过滤器每三天清理一次，定期给各部位加油，放三联件积水。

8. 毛屑过滤器应勤于清理，一般每烘一次毛巾清理一次。下班前必须清理干净。

9. 烘干机每天使用完毕，关闭机内电源开关，目视或手触检查电动机和传动系统是否异常，皮带有无松动，轴承有

无异响，然后关闭蒸汽阀和电源开关。

三、空气压缩机操作规程

1. 机器使用前，检查电动机、传送带、油位、空气过滤器、保险阀是否正常。
2. 每天工作结束后，把机内残积的全部排放干净。
3. 打开电源开关，开启机器总电源开关，观察电动机转动是否正常，有无其他异常，空气压力达到后电动机是否自停。
4. 机器使用期间，不用守视，但应经常检查，注意各点加油周期。
5. 机器使用完毕，关闭电源，做好设备表面卫生。

四、干洗机操作规程

1. 每天使用干洗机前，应对各种开关、管道、传送皮带等进行检查、擦拭机器。
2. 打开总电源开关，供水开关和压缩开关。
3. 打开蒸汽阀门（一半）。同时按下蒸汽阀门电磁阀，蒸馏缸蒸汽开关。
4. 检查面板上各种功能键是否正常，机门开关是否正常。
5. 衣物布件洗涤量是机器设计容量的 70%——80%
6. 对各种按钮轻按轻触，定期给各点加油，定期清理抽油液泵。
7. 在干洗工作期间，操作者应密切注意机器沙锅内各系统的运行情况，若有异常，应马上切断电源和气源。

8. 每天全力毛存箱，纽扣集箱和蒸馏箱。
9. 每天干洗机使用完毕，应关闭电源气源，供水开关和压缩开关。

五、平烫机的操作规程

1. 每天使用前进行目视或手触检查，注意检查输送带及指示带有无松动。
2. 打开蒸汽阀和总电源，注意蒸汽管道有无漏气。
3. 按启动开关。并调节转速，排净滚桶活动水，缓慢加入蒸汽。
4. 在工作中操作者应按规定程序操作，注意安全，如有异常，应立即切断电源和气源。
5. 使用完毕，应关闭蒸汽阀，打开回水阀，将转速调至最慢，直到机器完全冷却。
6. 关闭机内电源开关，蒸汽阀和总电源。
7. 平烫机温度极高，及时定期给轴承及链条加油。

第四节 设备安全操作规程

一、洗衣机安全操作规程

（一）操作规程

1. 将洗衣机放水阀关闭，打开外盖，按“点动”按钮让洗衣筒内桶盖转到前部外盖处，使内筒能够打开，然后将滚筒内盖打开。

2. 注水至所需位置（机体 1/2 处），将待洗的衣物（每次大约 40 套工作服）及适量洗涤剂放入筒内，最多不能超过 30kg，以免间隙小衣物洗不干净，然后依次扣上内盖，盖严外盖。

3. 按下“开机”按钮，滚筒即开始倒顺运转，同时打开加热阀门至筒内，将筒内水温升至 30℃—40℃后，将加热阀门关闭。达到洗涤效果后（15—20 分钟），按下“停止”按钮排尽污水。

4. 注入清水至一定位置，按下“开机”按钮进行漂洗（1分钟），放水后，再加水反复漂洗 2—3 次，直至漂洗干净为止，按下“停止”按钮排净水。

5. 打开外盖、内盖将洗涤干净的衣物取出。

（二）注意事项

1. 设备的运行状态、工作效率及使用寿命与设备的正确的操作和保养有密切的关系，因此操作工除认真按操作规程要求操作外，还必需做好日常维护和保养及定期检修工作。

2. 定期冲刷内滚筒污物，经常擦拭机器外部，保持洗衣机的清洁。

3. 保持良好的润滑状况，应定期对轴承添加黄油。

4. 洗涤时和使用完毕后，内筒盖一定要扣严，以免发生危险。

5. 在使用温水洗涤时，水温不能超过 50℃，以免衣物烫皱，洗涤剂效果降低。

6.

机器运转时，操作工不能离开机体，如机体抖动或发异音，应立即停机检查处理后再启动。

7. 机器必需接地良好。

二、脱水机安全操作规程

（一）操作规程

1. 将洗涤后的衣物均匀放到脱水机内（大约 20 套工作服）。

2. 将衣物塞紧，严禁衣物外露

3. 打开脱水机电源按钮，脱水 6 分钟。

4. 待转动停止后，取出衣物。

（二）注意事项

1. 一定要将衣物均匀放到脱水机内否则会产生较大的震动，影响脱水效果。

2. 一定要将衣物塞紧，严禁衣物外露，以免转动时衣物跳出或缠绕到内外筒夹缝中出现安全事故。

3. 当脱水时脱水机出现较大抖动，说明洗涤物单边放置不均匀，应立即停止运行，重新调整均匀后再启动脱水。

4. 运转时，操作工不能离开机体，如机体抖动或发异音，应立即停机检查处理后再启动。

5. 脱水转筒未完全停止前，严禁用手接触洗涤物，即使缓慢转动也可能卷住手，造成人身伤害。

三、烘干机安全操作规程

（一）操作规程

1. 清除集尘箱内废尘，然后紧闭集尘箱；打开疏水器旁路阀，待管路内积水排尽后，关路旁路阀，检查机器有无异常；然后向机器送电。检查 TTC 表显示是否正常。

2. 打开装料门，放入经脱水处理后的衣物（大约 40 套工作服），然后关上装料门。

3. 开启钥匙（启动开关），滚筒开始单向运转并有冷风送入，即应把钥匙开至复位（此时指示灯应不亮，否则应停机清理积尘）。

4. 按下风机按钮，风机开始工作。

5. 用计数器选择烘干时间或将定时器旋钮顺时针方向旋至预定的时间刻度，滚筒即开始倒顺运转，使织物连续抛撒，（定时器走完预定时间，滚筒自动停止运转）不需定时或长时间运转时，可将定时器旋钮逆时针方向旋至 ON 位置上。需停止运转时，将旋钮旋至 OFF 位置即可。

6. 将温度选择开关拨向“设定”位置，调节温度控制钮至所需烘干温度，然后把开关拨向“测量”位置，温度仪显示滚筒内实际温度。

7. 按下“程序”钮，烘干机开始进入“温度、时间自控程序”：时间开始显示，滚筒开始正反转运转，加热指示灯亮，烘干机开始加热，当达到烘干设定温度时。加热指示灯灭。当加热温度低于设定温度 50℃时加热器自动加热。

8.

烘干用倒计时法，设定烘干时间的最后五分钟自动停止加热，并开始吹冷风，直至程序结束。（如工作程序不变，不必重新设定时间、温度，只要重新启动即可）

9. 如遇意外情况，应立即停车处理（按停止按钮或打开装料门均可），并开直装料门通风散热，此时 PC 表内程序仍在继续运转，在无消防措施的情况下，严禁开门（此时开门极有可能爆发明火）。

10. 时间温度的设定，一般为：丝绸类织物 20 分钟，45℃；棉布织物 30 分钟，80℃。可作适当调整。

11. 工作完毕，切断电源，取出织物。

（二）保养与维护

1. 设备的运行状态，工作效率及使用寿命与设备的正确保养有密切关系。因此，操作工除认真按操作规程要求作业外，还必须做好日常维护保养及定期检修工作。

2. 烘干机周围环境必须保持整洁，经常用柔软棉布或棉纱擦拭。严禁坚硬物擦碰外壳。

3. 每班要清除集尘箱内废杂物数次，定期清除机内、风道内积尘，以保证良好的通风，使机器发挥最佳烘干效果。

4. 保持良好的润滑状况，长期运转后应对主副轴承加竹黄油，

5. 烘干机传动机构部分的传动带，可能出现拉松打滑空转现象，需重新调整至正常张力状态。

(三) 安全规程

1.

运输过程中，应避免剧烈震动或受雨血淋袭；在原包装状态下也应放在干燥通风室内场所。

2. 烘干机配电必须符合要求，尤其电加热式因电功率大，必须保证足够的供电，否则因缺相损坏电机。

3. 烘干机必须可靠接地

4. 风机必须保证顺时针方向旋转（从正面看）。

5. 需烘干的织物，应先行有效的脱水处理，才能放入滚筒烘干。

6. 切不可用水冲刷烘干机，以免电气、电机受潮影响安全。

7. 从观察窗视织物的松散度，可知织物的干燥情况，故无须停机取物检查。烘干机在运转中无紧急情况不允许突然停机，以免失去风力，使温度急剧上升而损坏织物及机器。

8. 烘干机为高温电气设备，故工作环境不允许有易燃、易爆、及其他危险物品。

烘干机根据不同使用情况，应及时清除机内积尘，否则将降低烘干效率，严重时易损坏织物和机器。经常清洁 CJ10 接触器，避免不能释放而持续加热，发生严重事故。

四、XGP 系列卧式洗衣机安全操作规程

1. 打开电源开关后点动开关，使滚筒移门向上，双手拉开门扣打开滚筒移门，把需要洗涤的衣物放入桶内，双手关好移门，使之压紧门扣，关好外门；（外门与机器控制电路有联锁开关装置，如外门未关好，机器不能启动工作。）

2.

注入适量清水，以能充分浸湿衣物为限，将衣物预洗 5 分钟后再打开外门，将溶于水中的低泡洗涤剂倒入洗衣机（不需打开滚筒移门），关好外门，按运行键，点动输出，开始清洗。每公斤衣物需要洗涤剂 20 克，一般洗涤时间为 30 分钟/次。

3. 洗涤完毕，打开排水阀，排尽污水，关闭排水阀后注入清水进行漂洗，漂洗次数为 2-3 次，每次 10-15 分钟；

4. 工作时洗涤滚筒与外壳之间切忌掉进杂物，严禁未关紧滚筒门运转；

5. 切勿将洗涤剂、石碱等未经溶化直接加在洗涤物上，洗涤结束后不要用水冲刷洗衣机，以免造成电气部分受潮损坏；

6. 工作完毕，排尽箱体内积水，切断电源。

7. 机器外壳应保持清洁，经常用细软的抹布擦拭，严禁用硬物擦外壳，保持良好的润滑，每半年对设备主、副轴承加注润滑油。

8. 定期对机器传动部分的三角带进行调整至正常的张紧力，避免出现拉松现象；定期对主副轴的盘根盒螺丝均匀旋紧，避免出现主轴密封部位漏水的现象。

五、TL 系列脱水机安全操作规程

1. 使用之前接通电源进行试运转，运转方向符合要求，无不正常响声，无剧烈震动，运转正常，关闭电源一分钟后，间断制动使旋转脱水转鼓逐渐制动。（注：空载气流啸声正

常)

以上内容仅为本文档的试下载部分，为可阅读页数的一半内容。

如要下载或阅读全文，请访问：

<https://d.book118.com/237036050141006101>