

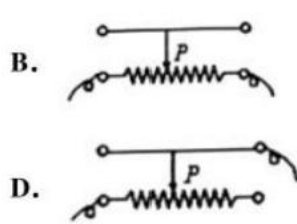
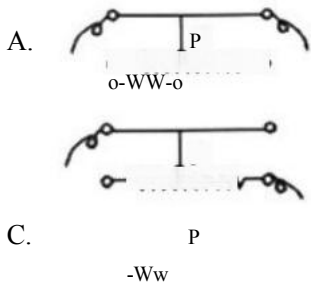
## 2024届云南省玉溪市新平县中考试题猜想物理试卷

请考生注意：

1. 请用2B铅笔将选择题答案涂填在答题纸相应位置上，请用0.5毫米及以上黑色字迹的钢笔或签字笔将主观题的答案写在答题纸相应的答题区内。写在试题卷、草稿纸上均无效。
2. 答题前，认真阅读答题纸上的《注意事项》，按规定答题。

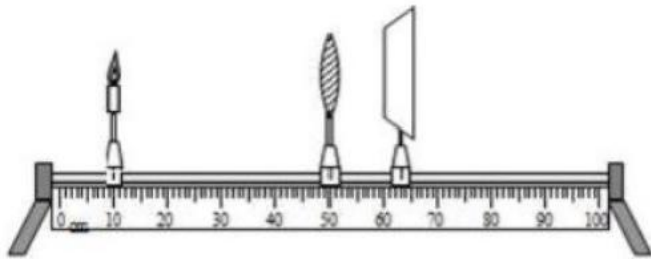
### 一、单选题(本大题共10小题，共30分)

1. 图所示为滑动变阻器的四种接线方法，把流变大的接法是



当滑片P 向右移动时，可使通过滑动变阻器的电

2. 在探究凸透镜成像规律的实验中，蜡烛、凸透镜和光屏的位置如图所示，烛焰在光屏上恰好成一清晰的像，下列说法正确的是



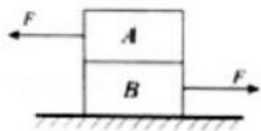
- A. 光屏上的像是倒立、放大的实像，投影仪是利用该原理制成的
- B. 光屏上的像是正立、缩小的实像，照相机是根据该原理制成的
- C. 若凸透镜的位置不变，将蜡烛和光屏位置互换，可在光屏上得到清晰的像
- D. 若凸透镜的位置不变，将蜡烛向左移动5cm，要使烛焰在光屏上成一清晰的像，应向右移动光屏

3. 碳化硅纤维是一种陶瓷纤维类材料，具有高强度、耐高温、抗腐蚀、易加工编织等特性，用做增强材料时，常与碳纤维、玻璃纤维、金属铝复合，具有耐磨损、质轻、耐疲劳等特性。下列可以直接用碳化硅纤维来制作的是

- |              |         |
|--------------|---------|
| A. 喷气式飞机的刹车片 | B. 体育用品 |
| C. 过滤高温气体的滤布 | D. 汽车部件 |

4. 如图所示，A、B 两个物体叠放在水平面上，同时有 $F=2N$  的两个水平力分别作用于A、B 两物体上，使A、B 两

个物体处于静止状态，下列分析正确的是



A. A 和 B 之间摩擦力为0

B. 地面对B 的摩擦力为0

C. 地面对 B的摩擦力为2N, 方向水平向左

D. 地面对 B的摩擦力为2N, 方向水平向右

5. 关于惯性, 下列四个现象中对应的说明错误的是

A. 拍打刚晒过的被子, 灰尘脱落, 说明灰尘有惯性

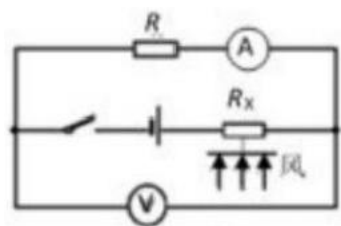
B. 汽车紧急刹车, 车上的人会向前倾, 说明车有惯性

C. 箭离开弓弦后, 仍能向前飞行, 说明箭有惯性

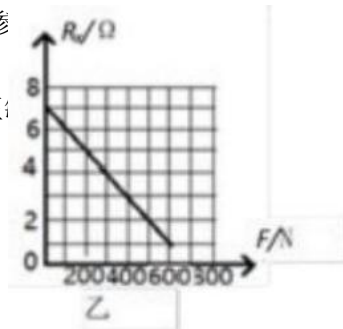
D. 手握锤柄在地面上撞击几下, 锤头就能紧套在锤柄上, 说明锤头有惯性

6. 在中学生创新大赛中, 某初中参  
迎风板总是正对风吹来的方向, 压敏电阻

的装置(如图甲), 迎风板与压敏电阻 $R_x$ 、连接, 工作时的  
象如图乙所示, 则



甲



乙

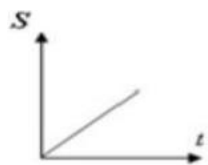
A. 当风力增大时, 电流表示数增大

B. 当风力增大时, 电压表示数减小

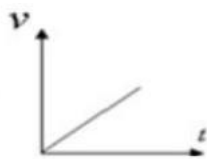
C. 当风力增大时, 电压表与电流表示数比值增大

D. 当风力减小时, 电压表与电流表示数比值增大

7. 如图是某物体运动的s-t 图像, 则图中能与之

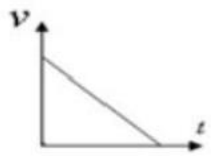


A.



C.





D.

8. 从欧姆定律可导出  $R = \frac{U}{I}$  下列说法正确的是()

- A. 当电压为0时，电阻为0
- B. 当电流增大2倍时，电阻减小2倍
- C. 当电压增大2倍时，电阻增大2倍
- D. 不管电压或电流如何变化，电阻不变

9. 下列物理量的估计最接近实际的是


- A. 人步行的速度约为10m/s
- B. 一名普通中学生的体重约为500N
- C. 洗澡淋浴时水温约为80℃
- D. 重庆地区大气压的值约是100Pa

10. 电炉丝与导线串联接到电路里，通电后电炉丝热得发红，而与之相连的导线却不怎么热。由焦耳定律可知，造成上述现象的主要原因是

- A. 通过电炉丝的电流比导线的电流小得多
- B. 通过电炉丝的电流比导线的电流大得多
- C. 电炉丝的电阻比导线的电阻小得多
- D. 电炉丝的电阻比导线的电阻大得多

二、多选题(本大题共3小题，共12分)

11. 图展示了我国古代劳动人民的智慧成果，对其中所涉及的物理知识，下列说法中正确的是

A. 孔明灯在上升过程中，只受重力

B. 司南能够指南北是利用了磁体受地磁场的作用

C. 紫砂壶不属于连通器



D. 正在发声的编钟一定在振动

12. 下列有关生活实际现象中的数据正确的是

- A. 一个大西瓜的质量约为6500g                      B. 对人体安全电压为36V  
C. 光在真空中的传播速度为340m/s              D. 节能型42寸LED液晶电视的电功率约为100W

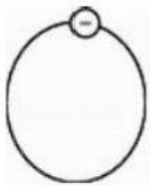
13. 如图所示是一位运动员在参加跳板跳水比赛时的分解动作，依次是压板、跳起、腾空，这几个动作之后还有下落和入水. 下列判断正确的是



- A. 压板时跳板向下弯曲，说明力能改变物体的形状  
B. 跳板前端被压到最低时，它的弹性势能最大  
C. 运动员在空中向上运动，是动能转化为重力势能  
D. 运动员下落和入水过程中，机械能总量保持不变

三、填空题(本大题共5小题，共10分)

14. 在原子内部，核外电子绕原子核运动会形成环形电流，环形电流产生的磁场使原子的两侧相当于两个磁极。如图所示，若纸外表示N极，则电子绕原子核运动的方向为\_\_\_\_\_ (选填“顺时针”或“逆时针”)方向。



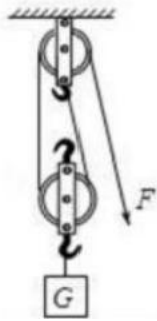
15. 美丽的济南湿地公园成为大量水鸟栖息的家园，如图所示是箫箫用手机拍下的鸭妈妈和几只小鸭游泳的温馨照片，手机拍照利用了凸透镜成缩小，倒立的\_\_\_\_\_ (选填“实像”或“虚像”)。此时鸭妈妈所受的浮力\_\_\_\_\_ 小鸭子所受的浮力(选填“大于”或“小于”)。



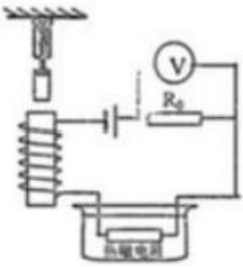
16. 篮球运动员用力将篮球投出，表明力可以改变物体的\_\_\_\_\_ ;篮球离开手后在空中仍能继续上升，原因是篮球具

有\_\_\_\_\_：以地面为参照物，篮球是\_\_\_\_\_（选填“运动”或“静止”）的，

17. 如图所示, 在不计绳重和摩擦的情况下, 用滑轮在10s内将重为40N 的物体匀速提升2m, 已知拉力F 为25N, 则在这个过程中拉力做的功是\_\_\_\_\_ , 滑轮组的机械效率是\_\_\_\_\_, 若匀速提升重为80N的物体, 则这个滑轮组的机械效率将\_\_\_\_\_ (变大/变小/不变).

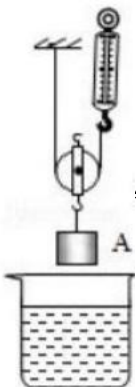


18. 如图所示, 电源、热敏电阻(热敏电阻的阻值会随温度的升高而减小, 把热敏电阻放入盛水的烧杯中)电磁铁、定值电阻  $R_0$  由导线连接成一个串联电路, 在线圈的上方固定一个弹簧测力计, 其下端挂一铁块. 电磁铁的上端是\_\_\_\_\_ 极, 观察到弹簧测力计的示数增大的过程中, 烧杯中的水温\_\_\_\_\_ (选填“升高”“不变”或“降低”)



四、计算题(本大题共3小题, 共29分)

19. 如图所示, 物体A 质量为1kg, 挂在动滑轮上, 弹簧测力计拉力的方向竖直向上, 动滑轮的重、绳的重和大小均不计, 且不考虑一切摩擦,  $g$  取10N/kg. 求:



物体A静止在空气中时, 弹簧测力计的示数是多少?若物体 A刚好浸没在水中静止时, 弹簧测力计的示数

为3N, 则物体A 受到的浮力是多少?物体A 的密度是多少?

20. 已知铝的密度为 $2.7 \times 10^3 \text{kg/m}^3$ , 小明的父亲外出时买了一个用铝材料制造的艺术品球, 用天平测得球的质量是594g, 体积为100 $\text{cm}^3$ . 请你帮助完成下列问题: 判断此球是否为实心的. 若是空心的, 则空心部分的体积为多少  $\text{cm}^3$ ?

若在空心部分注满水, 则注入水的质量为多少?

21. 某电动观光车的技术参数如下表: 根据以上技术参数, 解答下列问题: ( $g$  取10N/kg)



空车质量	1180kg	车身长度	3.8m
满载人员	12人	额定电压	48V
满载时轮胎与地接触面积	$4 \times 250 \text{ cm}^2$	最大车速	45km/h
电动机效率	80%	平路连续行驶里程	$\leq 80\text{km}$

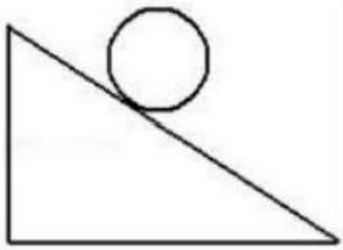
(1) 设乘员质量平均为60kg, 求满载时车对水平路面的压强?

(2) 求观光车在水平路面上以最大速度匀速行驶 $5 \times 10^3 \text{ m}$ 所用的时间?

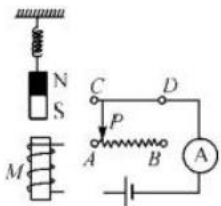
(3) 若观光车在水平路面匀速行驶时受到的阻力为 $2 \times 10^3 \text{ N}$ , 求观光车匀速行驶 $5 \times 10^3 \text{ m}$ 过程中, 牵引力所做的功?

五、作图题(本大题共2小题, 共4分)

22. 小球正从光滑斜面上滚下, 在图中画出小球所受力的示意图.



23. 如图所示, 给电磁铁M 通电, 发现弹簧开始被压缩, 过一会儿, 条形磁铁和弹簧重新处于静止. 此时把滑动变阻器的滑片P向 B 端滑动, 弹簧的长度逐渐变短. 请用笔画线代替导线, 把电路连接完整(导线不能交叉, 弹簧在其弹性限度内).



六、实验探究题(本大题共3小题, 共15分)

24. 筷子是生活中的常见物品, 下面是与筷子有关的一些小实验:



甲

乙

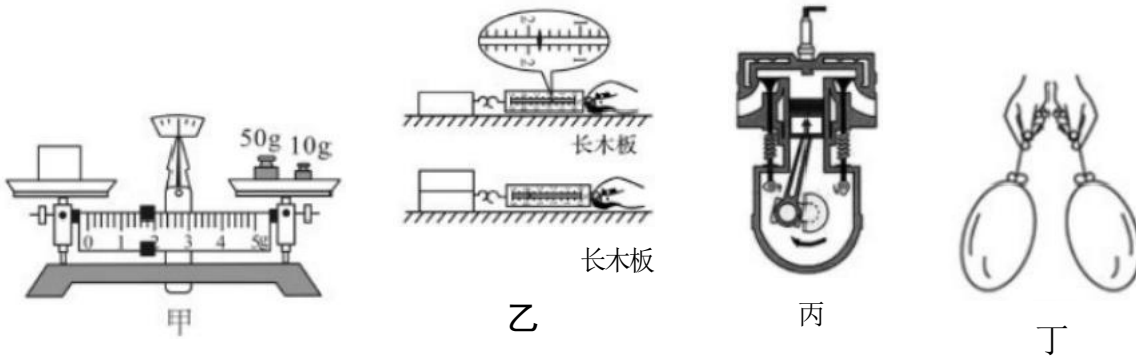
丙

(1) 图甲中用筷子夹取物品时, 筷子相当于一个\_\_\_\_\_杠杆, 甲图中手握在\_\_\_\_\_点(选填A 或 B) 更省力;

(2) 图乙中筷子在水面处“弯折”是由于光从\_\_\_\_\_ (填介质名称, 下同)斜射入\_\_\_\_\_时发生了折射;

(3) 图丙中用筷子可以提起一杯米，筷子受到了米对它的力，方向是\_\_\_\_\_，若要提高实验的成功率，可以

25. 按要求完成填空：



(1) 如图甲所示，用天平测得一正方体物块的质量为\_\_\_\_\_g，若用刻度尺测得该物块的边长为2.00cm，

则它的密度为\_\_\_\_\_g/cm<sup>3</sup>。

(2) 如图乙所示，在长木板上速拉动木块时弹簧测力计示数如图，则木块受到的摩擦力为\_\_\_\_\_N；图示实验探究的是\_\_\_\_\_对滑动摩擦力大小的影响，

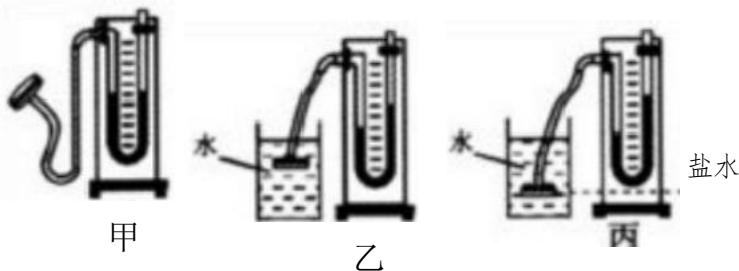
(3) 如图丙所示，该冲程是\_\_\_\_\_冲程：该冲程中能量转化方式为\_\_\_\_\_。

(4) 如图丁所示，两个气球分别与毛皮摩擦后相互靠近，图示现象表明了\_\_\_\_\_

26. 如图甲所示，该实验装置的名称是\_\_\_\_\_。使用前应检查装置是否漏气，当用手指按压(不论轻压还是重压)橡

皮膜时，发现 U 形管两边液面的高度几乎不变，则说明装置\_\_\_\_\_ (填“漏气”或“不漏气”)。图乙和图丙是将该装置的探头放入水中不同深度的情况，比较后得出的结论是液体内部的压强随深度的增加而\_\_\_\_\_ (填“增

大”“减小”或“不变”)；比较图丙和图丁，得出的结论是液体内部的压强与\_\_\_\_\_有关。



丁

## 参考答案

一、单选题(本大题共10小题，共30分)

1、C

【解题分析】

要想当滑片P向右移动时，通过滑动变阻器的电流变大，应让滑动变阻器接入电路的阻值减小，只有C选项中符合要求. 故选C。

2、C

**【解题分析】**

AB. 由图知，物距大于像距，此时物距大于二倍焦距，成倒立、缩小的实像. 照相机、摄像机就是根据这个原理制成的. 故AB错；

C. 光在折射中，光路是可逆的，所以若透镜不动，而将蜡烛和光屏的位置互换，则屏上仍能成清晰的像。故C 正确；

D. 若凸透镜的位置不变，将蜡烛向左移动5cm，也就是增大物距，要使烛焰在光屏上成一清晰的像，就要减小像距，所以应向左移动光屏，故D 错。

3、C

**【解题分析】**

碳化硅纤维主要用做耐高温材料和增强材料，耐高温材料包括热屏蔽材料、耐高温输送带、过滤高温气体的滤布等。用做增强材料时，常与碳纤维或玻璃纤维合用，以增强金属(如铝)和陶瓷的硬度，如做成喷气式飞机的刹车片、发动机叶片、着陆齿轮箱、机身结构材料和汽车部件等，与碳纤维、玻璃纤维、金属铝复合后具有耐磨损的特性，所以可用来制作体育用品，故C 选项符合题意。

4、B

**【解题分析】**

先分析 A 受力情况，得出B 对 A 的摩擦力大小，在对B 进行受力分析，求出地面对B 的摩擦力。

**【题目详解】**

A 处于静止状态，受力平衡，A 在水平方向上受水平向左的拉力F 和 B 对 A 向右的静摩擦力，所以 $f_1=F=2N$ ， 故 A 错误；因物体间力的作用是相互的， B 对 A 产生向右的静摩擦力，同时B 也受到A 对它的摩擦力，大小为2N, 方向向左， B同时受向右的拉力 $F=2N$ ， 二力平衡， B 处于静止状态，故地面对B 没有摩擦力，故B 正确， CD 错误. 故选 B.

5、B

**【解题分析】**

A. 用力拍打被子，被子运动，而灰尘由于惯性要保持原来的静止状态，所以灰尘就和被子分离了，利用了灰尘的惯性，故A 正确；

6、A

以上内容仅为本文档的试下载部分，为可阅读页数的一半内容。如要下载或阅读全文，请访问：<https://d.book118.com/245133240040011141>