

全国一级建造师执业资格考试

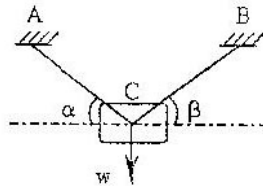
“房屋建筑工程管理与实务”试题

一、单项选择题（共 20 分，每题 1 分。每题的备选项中，只有 1 个最符合题意）

1. 受压杆件在下列支承状况下,若其他条件相似,临界应力最大程度的是().

- A.一端固定一端自由 ; B.一端固定一端铰支
- C.两端固定 D.两端铰支

2. 一种重量为 W 的物体,通过两根绳索 AC 和 BC 悬吊(如下图所示).下列中,绳索 AC 拉力最大的是()



根绳索 AC
四种状况

- A. $\alpha = 60^\circ$ $\beta = 30^\circ$
- B. $\alpha = 30^\circ$ $\beta = 30^\circ$
- C. $\alpha = 45^\circ$ $\beta = 45^\circ$
- D. $\alpha = 60^\circ$ $\beta = 60^\circ$

3. 根据规范规定,混凝土的抗压强度等级分为十四个等级.下列有关混凝土强度等级级差和最高等级的表述中,对的是().

- A. 等级级差 5N/mm^2 , 最高等级为 C80 B. 等级级差 4N/mm^2 , 最高等级为 C60
- C. 等级级差 5N/mm^2 , 最高等级为 C70 D. 等级级差 4N/mm^2 , 最高等级为 C80

根据《高层建筑混凝土构造技术规程》(JGJ3-)的规定,高层建筑是指()的房屋.

- A. 10 层及 10 层以上或高度超过 28m B. 12 层及 12 层以上或高度超过 36m
- C. 14 层及 14 层以上或高度超过 42m D. 16 层及 16 层以上或高度超过 48m

4. 我国现行《建筑抗震设计规范》(GB50011-),合用于抗震设防烈度为()度地区建筑工程的抗震设计.

- A. 4、5、6 和 7 B. 5、6、7 和 8
- C. 6、7、8 和 9 D. 7、8、9 和 10

5. 水泥的安定性一般是指水泥在凝结硬化过程中()变化的均匀性.

- A. 强度 B. 体积 C. 温度 D. 矿物构成

6. 对于低碳钢,在保证规定延伸率和冷弯指标的条件下,进行较小程度的冷加工后,可以到达提高()的目的.

- A. 焊接质量 B. 耐高温 C. 强度极限 D. 耐腐蚀

7. 根据规范规定,一般民用建筑楼梯的梯段净高不适宜不不小于()米.

- A. 1.8 B. 2.2 C. 2.4 D. 2.8

8. 挖土机是常用的土方施工机械,正铲挖土机的挖土特点是().

- A. 前进向上, 自重切土 B. 后退向下, 自重切土
- C. 前进向上, 强制切土 D. 后退向下, 强制切土

浇筑混凝土时为防止发生离析现象,混凝土自高处倾落的自由高度一般不应超过()米.

- A. 1 B. 2 C. 3 D. 5

9. 在常温条件下采用自然养护措施时,主体构造混凝土浇筑完毕后,应在()小时以内加以覆盖和浇水.

- A. 8 B. 10 C. 12 D. 24

10. 某工程现场临时用水总量为 $Q=14.8(L/S)$,管网中水流速度 $V=1.8(M/S)$,该工程现场施工用水的供水管径宜选用()毫米水管.

- A. 100 B. 150 C. 200 D. 250

11. 某工程二层现浇钢筋混凝土楼板,拟提成三段等节奏流水施工.每段支模板 4 天,绑扎钢筋水泥 2 天,浇筑混凝土 1 天,则该层楼板构造施工工期是()天.

- A. 8 B. 11 C. 15 D. 21

12. 某施工企业承揽了一项挖土任务,土方量为 9000 立方米,采用甲型液压挖土机进行施工.甲型液压挖土机每台班产量为 400 立方米,单价为 1000 元/台班,则用该挖土机完毕土方开挖的直接费为()元.

- A. 0 B. 22500 C. 25000 D. 27500

13. 某房地产企业通过拍卖方式获得了一块商业地块进行开发.其获得土地的方式及权属性质是().

- A. 以划拨方式获得土地所有权 B. 以划拨方式获得土地使用

权

C. 以出让方式获得土地所有权 D.

以出让方式获得土地使用权

14. 城区 A 地块因旧城改造拟进行拆迁,房屋拆迁管理部门书面告知有关部门暂停为拆迁范围内的单位和个人属房屋新建/改建/出租等审批手续,该书面告知中应载明的暂停期限最长不得超过()。
- A. 六个月 B. 一年 C. 一年半 D. 二年
15. 招标文件中规定投标人提交保证金的,投标保证金的有效期应当超过投标有效期()天。
- A. 7 B. 14 C. 15 D. 30
16. <<砌体工程施工质量验收规范>>(GB50203-)规定,凡在砂浆中掺入()应有砌体强度的型式检查汇报。
- A. 有机塑化剂 B. 缓凝剂 C. 早强剂 D. 防冻剂
17. 甲施工企业总承包了一种高档酒店工程,将其中的大堂装修工程分包给符合资质条件的乙装饰企业,分包协议写明:“大堂装修工程质量应完全由乙方负责”。现大堂出现装修施工质量问题,则()责任。
- A. 甲方承担所有 B. 乙方承担所有
- C. 甲方和乙方承担同等 D. 甲方和乙方承担连带
18. 在都市规划区内新建、扩建和改建建筑物、道路、管线和其他工程设施,建设单位或个人必须在()后,方可办理动工手续。
- A. 签订土地出让协议 B. 获得建设工程规划许可证
- C. 办理招投标手续 D. 获得施工许可证

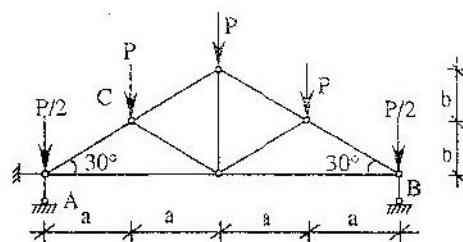
二、多选题（共 10 题，每题 2 分。每题的备选项中，有 2 个或 2 个以上符合题意，至少有 1 个错项。错选，本题不得分；少选，所选的每个选项得 0.5 分）

21 有关简支梁变形大小的影响原因，下列表述对的是（ ）。

- A. 跨度越大，变形越大
- B. 截面的惯性矩越大，变形越大
- C. 截面积越大，变形越小
- D. 材料弹性模量越大，变形越大
- E. 外荷载越大，变形越大

22 右图所示的三角形屋架受力简图，下列表述对的是（ ）。

- A. A 支座的水平反力为 0
- B. B 支座的竖向反力为 $0.5P$
- C. 上弦杆受压，下弦杆受拉
- D. 若仅 a 与 b 同步增长，但 b/a



比值不变时，各杆轴力不变

- E. AC 杆的轴力为 $3P$

23 在砌体房屋构造中，设置（ ）属于墙体的构造措施。

- A. 施工缝
- B. 伸缩缝
- C. 沉降缝
- D. 后浇带
- E. 圈梁

24 根据《建筑工程施工质量验收统一原则》(GB50300-)的规定，单位工程质量验收合格应符合（ ）等规定。

- A. 所含分部(子部分)工程的质量均验收合格
- B. 质量控制资料及所含分部工程有关安全和功能的检测资料完整

- C. 建设、设计、勘察、监理和施工单位已签订质量合格文献
- D. 重要功能项目检测成果符合有关验收规范的规定
- E. 工程保修协议已签订

25 从建筑施工的角度, 根据(), 可将土石分为八类, 以便选择施工措施和确定劳动量, 为计算劳动力、机具及工程费用提供根据

- A. 土石坚硬程度
- B. 土石的天然密度
- C. 土石的干密度
- D. 施工开挖难易程度
- E. 土石的容重

26 某大型商住楼大体积混凝土基础底板浇筑过程中, 为了防止出现裂缝, 可采用的措施有()。

- A. 优先选用低水化热的矿渣水泥拌制混凝土
- B. 合适提高水灰比, 提高水泥用量
- C. 合适减少混凝土的入模温度, 控制混凝土的内外温差
- D. 预埋冷却水管, 进行人工导热
- E. 及时对混凝土保温、保湿材料

27 跨度为 6m 的现浇钢筋混凝土梁板, 支模时应按设计规定, 当设计无规定期, 起拱高度可以采用 ()mm

- A. 4
- B. 6
- C. 12
- D. 18
- E. 24

28 在市内实行拆除工程的施工现场, 下列做法对的是()。

- A. 为防止扬尘及时采用喷水覆盖措施
- B. 场地内产生的泥浆水直接排入下水道
- C. 进出场地的车辆做好封闭
- D. 拆除的建筑垃圾运到田间掩埋

E. 穿过场地外道路的施工电缆套 102 铁管，铁管埋深 0.4 米

29 在投标阶段，下列()等行为属于串标行为

- A. 投标人之间协商以高、中、低价位报价投标
- B. 投标人根据有关信息修改投标文件
- C. 投标人之间签订协议以一种投标人的身份共同投标
- D. 投标人与招标人签订让利承诺协议
- E. 招标人预先内定中标人

30 钢构造焊接验收时，二级焊缝不得有 ()等质量缺陷。

- A. 夹渣
- B. 咬边
- C. 气孔
- D. 未焊满
- E. 裂纹

三、案例分析题（共 5 题，（一）、（二）、（三）题各 20 分，（四）、（五）题各 30 分）

（一）

背景资料：

某办公大楼由主楼和裙楼两部分构成，平面呈不规则四方形，主楼二十九层，裙楼四层，地下二层，总建筑面积 81650m²。该工程 5 月份完毕主体施工，屋面防水施工安排在 8 月份。屋面防水层由一层聚氨酯防水涂料和一层自粘 SBS 高分子防水卷材构成。

裙楼地下室回填土施工时已将裙楼外脚手架拆除，在裙楼屋面防水层施工时，因工期紧没有拱设安全防护栏杆。工人王某在铺贴卷材后退时不慎从屋面掉下，经医院急救无效死亡。

裙楼屋面防水施工完毕后，聚氨酯底胶配制时用的二甲

苯稀释剂剩余不多，工人张某随手将剩余的二甲苯从屋面向外倒在了回填土上。

主楼屋面防水工程检查验收时发现少许卷材起鼓，鼓泡有大有小，直径大的到达 90mm，鼓泡割破后发既有冷凝水珠。经查阅有关技术资料后发现：没有基层含水率试验和防水卷材粘贴试验记录；屋面防水工程技术交底规定自粘 SBS 卷材搭接宽度为 50mm，接缝口应用密封材料封严，宽度不不小于 5mm。

问题：

1. 从安全防护措施角度指出发生这起伤亡事故的直接原因
2. 项目经理部负责人在事故发生后应当怎样处理此事？
3. 试分析卷材起鼓原因，并指出对的的处理措施
4. 自粘 SBS 卷材搭接宽度和接缝口密封材料封严宽度应满足什么规定？
5. 将剩余的二甲苯倒在工地上的危害之处是什么？指出对的的处理措施。

(二)

背景资料

某市建筑企业承建的供毛企业职工培训楼工程，地下一层；地上十二层，建筑面积 24000m²，钢筋混凝土框架构造，计划竣工日期为 8 月 8 日。

4 月 28 日

，市建委有关管理部门按照《建筑施工安全检查原则》〔JGJ59-99〕等有关规定对本项目进行了安全质量大检查。检查人员在询问项目经理有关安全职责履行状况时，项目经理认为他已配置了专职安全员，并且予以其经济奖罚等权力，他已经尽到了安全管理责任，安全搞得好坏那是专职安全员的事；在对专职安全员进行考核时，当问到《安全管理检查评分表》检查项目的保证项目有哪几项时，安全员只说到了“目的管理”、“施工组织设计”两项；检查组人员在质量检查时，还发现第二层某柱下部混凝土表面存在较严重的“蜂窝”现象。

检查结束后检查组进行了讲评，并宣布部分检查结果如下：(1) 该工程《文明施工检查评分表》、《“三宝”、“四口”防护检查评分表》、《施工机具检查评分表》等分项检查评分表（按百分制）实得分分别为 80 分、85 分和 80 分（以上分项中的满分在汇总表中分别占 20 分、10 分和 5 分）；(2) 《起重吊装安全检查评分表》实得分为 0 分；(3) 汇总表得分值为 79 分。

问题：

1. 项目经理对自己应负的安全管理责任的全面认识吗？阐明理由。
2. 专职安全员有关《安全管理检查评分表》中保证项目的回答还应包括哪几项？
3. 该工程的混凝土表面的“蜂窝”现象应当知如何处理？
4. 根据各分项检查评分换算成汇总表中对应分项的实得分。
5. 本工程安全生产评价的成果属于哪个等级？阐明理由。

(三)

背景资料：

某工程，施工总承包单位（如下简称“乙方”）

按《建设工程施工协议（示范文本）》（GF1999—0201）与建设单位（如下简称“甲方”）签订了施工总承包协议。协议中约定动工日期3月1日，乙方每月25日向甲方提交已竣工程量汇报，工程进度款支付时间为次月8日。甲方根据协议推荐某电梯安装单位（以厂简称“丙方”）作为本项目电梯安装施工单位，丙方与乙方签订了分包协议。甲方委托监理企业对工程实行施工监理。

乙方项目经理动工前对本项目此后的工作作了如下安排：

(1)由项目经理负责组织编制“项目施工管理实行规划”；

(2)由项目总工程师负责建立项目质量管理体系，由项目生产经理负责建立安全管理体系并组织实行；

(3)由项目行政管理人员负责对所有安全施工的技术规定进行交底；

(4)由项目商务经理负责与劳务作业层、各协作单位、发包人、分包人的组织协调工作，处理项目中出现的多种问题；

(5)由项目经理负责组织有关单位进行单位工程竣工验收。

5月15日，项目经理和项目商务经理一起向甲方催要4月份工程进度款。甲方说：“监理单位正在对四月份的工程量进行查对，工程进度款还要等一等”。项目经理立即停止施工，以催要工程进度款。

电梯安装施工过程中，因甲方采购的一部电梯导轨型号到货错误，需要退换。丙方向项目监理机构提出了申请，规定赔偿因退换导轨导致的费用损失。监理说：“此事应先找乙方”。丙方找到乙方，乙方项目经理回答：“你们是甲方推荐的，费用直接找甲方要，此

以上内容仅为本文档的试下载部分，为可阅读页数的一半内容。

如要下载或阅读全文，请访问：

<https://d.book118.com/257125130013010005>