

《装配式建筑装饰装修技术 》

模块一 装配式装修概述

模块二 装配式楼地面

模块三 装配式吊顶

模块四 装配式墙面

模块五 装配式隔墙

模块六 集成厨房

模块七 集成卫浴

模块八 集成门窗

模块九 设备与管线部品

模块六 集成厨房

【知识导入】

想一想：

- 1．集成厨房部品体系有哪些特点？
- 2．集成厨房应用场景有哪些？

集成厨房是将现代厨房的住宅部品按系列化多功能单元所集成的体系，由集成式吊顶、装配式墙、装配式地面系统、厨房部品组成，是基本建筑材料、配件等按规定模数协调组合工厂化加工而成，所选用材料要满足相关规范要求。

按照环保、节能、高效、美观的原则，使厨房的住宅部品实现标准化设计、工业化生产、社会化配套、模数化组合，形成住宅厨房部品体系，最终实现智能化集成。

集成厨房柜体与墙体预留挂件，契合度高；胶衣台面耐磨抗污、抗裂、抗老化，无放射性；整体厨房全部干法作业现场装配率高；无需排烟道，节省厨房空间。常见集成厨房应用场所有住宅空间、酒店公寓空间，如图6-1至6-2所示。



图6-1 住宅空间集成厨房



图6-2 酒店公寓集成厨房

【任务目标】

知识目标：了解集成厨房部品体系；掌握集成橱柜部品构造、集成设计、装配施工、质量验收；熟悉整体厨房部品构造、集成设计、装配施工、质量验收；能够运用集成厨房部品知识，进行集成厨房部品装配施工实训和质量验收。

能力目标：能够灵活运用集成厨房部品设计、施工、验收标准规范，管理装配式装修项目；能够根据项目现场情况，进行集成橱柜部品装配施工；能够根据项目现场情况，进行整体厨房部品装配施工；能够完成集成厨房部品项目的部品材料、施工工艺质量验收，如集成吊柜吊码与挂片连接验收等。

素养目标：通过对集成厨房部品、集成橱柜部品、整体厨房部品相关知识与施工工艺流程的学习，让学生感受到集成厨房是实现改善生活、让家从有到优的重要途径，是建筑装饰行业转型升级的重要手段，追求立足岗位、奉献社会、热爱生活、为美好生活奋斗的情怀。

【任务导学】

扫描二维码观看微课教学视频：集成厨房部品、集成橱柜部品构造与集成设计、集成橱柜部品装配施工与质量验收，了解集成厨房部品的概念与特征、集成设计、装配施工、质量验收等相关规范要求，观看后思考以下问题：

- 1.集成厨房部品由哪些构成？
- 2.集成厨房部品和整体厨房部品的区别是什么？

【任务实施】

项目6.1集成厨房部品

集成式厨房是指由工厂生产的楼地面、吊顶、墙面、橱柜和厨房设备及管线等集成并主要采用干式工法装配而成的厨房。集成厨房部品包括顶面系统、墙面系统、地面系统，如图6-3所示。



图6-3 集成厨房部品

集成厨房按照使用功能单元可以分为封闭式厨房、餐厨式厨房、起居餐厨式厨房三类。这三类集成厨房分别包括了住宅空间中的厨房(kitchen)、餐厅(dining room)、起居室(living room)三个功能空间,以英文首字母分别简称为K型、DK型、LDK型。

封闭式厨房(K型)。封闭式厨房以墙体将厨房与餐厅、起居等空间分隔开,使用者在其中仅进行洗涤、调理、烹饪等炊事活动,是中式厨房最常见的类型。封闭式厨房最常见的平面布局形式有L形和U形两种。

餐厨式厨房(DK型)。餐厨式厨房是将餐厅和厨房合在一起,比封闭式厨房增加了进餐功能,兼具用餐和烹饪的功能。

起居餐厨式厨房(LDK型)。起居餐厨式厨房是将备餐、就餐、起居功能组织在同一空间中,能够给家庭成员提供交流的中心,是西式厨房最常见的类型。

6.1.1集成厨房部品设计

- 1.建筑设计应协调结构、内装、设备等专业合理确定厨房的布局方案、设备管线敷设方式和路径、主体结构孔洞预留尺寸及管道井位置等。
- 2.集成式厨房的设计应包含厨房楼地面、吊顶、墙面、橱柜和厨房设备及管线的设计,并应与内装修工程的其他系统进行协同设计。
- 3.集成式厨房设计应遵循人体工程学的要求合理布局,采用标准化、模块化的方法进行精细化设计。
- 4.集成式厨房设计时应充分考虑设备管线更新、维护的需求,并应在相应的部位设置检修口或检修门。
- 5.集成式厨房墙面和吊顶应选用耐热和易清洁的材料,地面应选择防滑耐磨、低吸水率和易清洁的材料;吊顶、墙面、地面材料应为燃烧性能A级的材料。
- 6.集成式厨房的吊柜、厨房电器等应与主体结构有可靠连接,当悬挂在轻质隔墙上时,应采取加强措施。
- 7.集成式厨房管线应进行综合协同设计,竖向管线应集中设置,冷热水表、燃气表、净水设备等宜集中布置,且应便于查表和检修。

6.1.2集成厨房部品施工

- 1.集成式厨房施工前应完成相关隐蔽工程验收,并应按设计要求准确放线,
- 2.集成式厨房施工安装时,集成式厨房的墙板应与基层墙体连接牢靠,安装吊柜、燃气热水器等部品和设备的部位应进行加固处理。
- 3.集成式厨房的墙面与地面、吊顶、台面之间的连接部位,应做密封处理。

6.1.3 集成厨房部品质量验收

- 1.同一类型的集成式厨房每10间应划分为一个检验批,不足10间也应划分为一个检验批。
- 2.集成式厨房每个检验批应至少抽查30%,并不得少于3间,不足3间时应全数检查。

I 主控项目

1.集成式厨房的功能、配置、布置形式、使用面积及空间尺寸、部件尺寸应符合设计要求和国家现行有关标准的规定。厨房门窗位置、尺寸和开启方式不应妨碍厨房设施、设备和家具的安装与使用。

检查数量:全数检查。检验方法:观察;尺量检查。

2.集成式厨房所用部品部件、橱柜、设施设备等的规格、型号、外观、颜色、性能、使用功能应符合设计要求和国家现行有关标准的规定。检查数量:全数检查。

检验方法:观察;手试;检查产品合格证书、进场验收记录和性能检验报告。

3.集成式厨房的安装应牢固严密,不得松动;与轻质隔墙连接时应采取加强措施,满足厨房设施设备固定的荷载要求。

检查数量:全数检查。检验方法:观察;手试;检查隐蔽工程验收记录和施工记录。

4.集成式厨房的给水排水、燃气、排烟、电气等预留接口、孔洞的数量、位置、尺寸应符合设计要求。

检查数量:全数检查

检验方法:观察;尺量检查;检查隐蔽工程验收记录和施工记录。

5.集成式厨房的给水、燃气、排烟等管道接口和涉水部位连接处的密封应符合设计要求,不得有渗漏现象。检查数量:全数检查。

检验方法:观察;手试。

I 一般项目

1.集成式厨房的表面应平整、洁净,无变形、鼓包、毛刺、裂纹、划痕、锐角、污渍或损伤。检查数量:全数检查。

检验方法:观察;手试。

2.集成式厨房柜体的排列应合理、美观。

检查数量:全数检查。检验方法:观察。

3.集成式厨房的橱柜、台面、抽油烟机等部品、设备与墙面、顶面、地面处的交接、嵌合应严密,交接线应顺直、清晰、美观。

检查数量:全数检查。检验方法:观察;手试。

4.集成式厨房安装的允许偏差、检验方法应符合现行行业标准《住宅室内装饰装修工程质量验收规范》(JGJ/T 304-2013) 的相关规定。

项目 6.2集成橱柜

6.2.1集成橱柜部品构造构成及特点

1. 部品构成及特点

集成厨房部品是由地面、吊顶、墙面、橱柜、厨房设备及管线等通过设计集成、工厂生产、干式工法装配而成的厨房,重在强调厨房的集成性和功能性,如图6-4所示。集成厨房更突出空间节约,表面易于清洁,排烟高效;墙面颜色丰富、耐油污、减少接缝易打理;柜体一体化设计,实用性强;台面采用石英石,适用性强、耐磨。集成厨房墙面构造、吊顶构造、地面构造,同装配式墙面、装配式吊顶、装配式楼地面部品构造要求,本集成厨房模块不再论述,重点论述集成橱柜。



图6-4集成厨房部品

(1) 排烟构造

装配式装修的集成厨房一般不再设置室内排烟道,以避免公共串味出现。采用二次净化油烟直接通过吊顶内铝箔烟道排出室外,为避免倒烟,在外围护墙体上安装不锈钢风帽,配置90%以上净化效率的排油烟机是关键控制点,如图6-5至6-6所示。排烟管道暗设在吊顶内;采用定制的油烟分离烟机,直排室外,排烟更彻底,无需风道,可节省空间。



图6-5厨房排烟构造

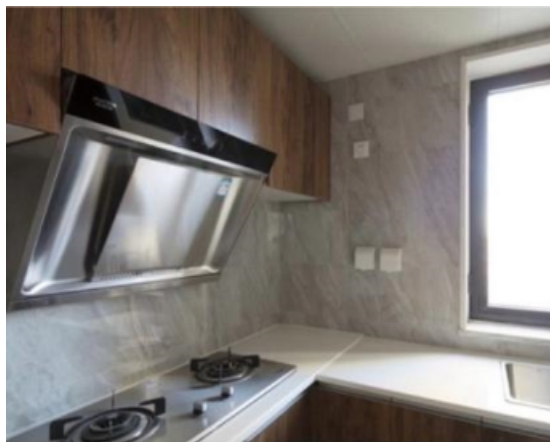


图6-6 吸油烟机

(2)加固构造

由于装配式装修的集成墙面有架空层,对于超过15kg的厨房吊柜需要预设加固横向龙骨,龙骨能够与结构墙体或者竖向龙骨支撑体连接。对于排油烟机、热水器等大型电器设备,在结构墙体或者竖向龙骨支撑体上应预埋加固板,如图6-7所示。柜体与墙体预埋挂件;整体厨房全部采用干法施工,现场装配率100%;吊顶实现快速安装;结构牢固、耐久且平整度高、易于回收。



图6-7厨房墙体加固构造

6.2.2集成橱柜部品构造设计要求及要点

1. 设计要求及特点

集成厨房橱柜应与墙体可靠连接；橱柜宜与装配式墙面集成设计。集成厨房的各类水、电、暖等设备管线应设置在架空层内,并设置检修口。当采用油烟水平直排系统时,应在室外排气口设置避风、防雨和防止污染墙面的构件，如图6-8所示。

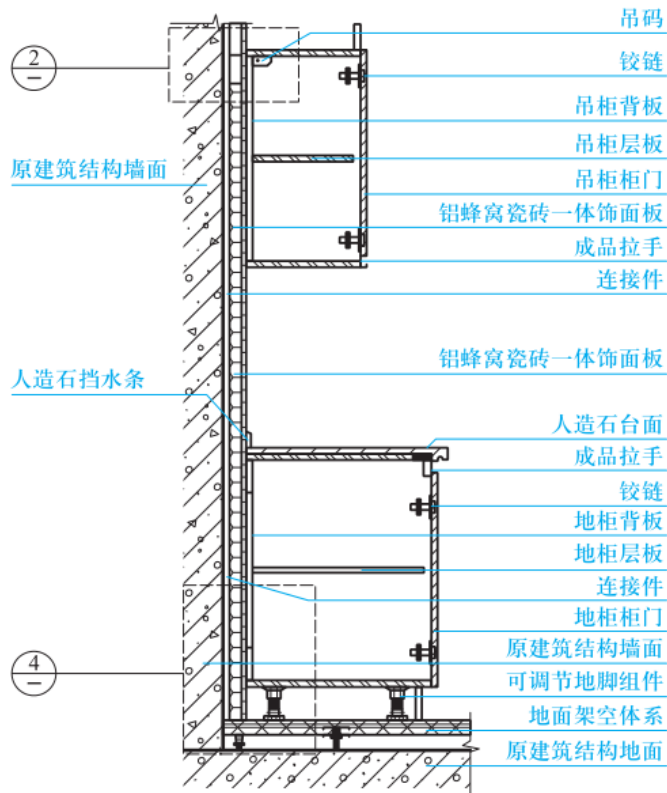


图6-8 橱柜立面图

1. 厨房墙板

厨房墙面标准板宽度为600mm,非标板宽度至少大于标准板宽度的1/3。设计墙面宽度时,从门窗洞口两侧、主题墙两侧、人门的进深及视线正前方处,从近至远排布。非标板布于门扇、橱柜等有遮挡位置的后方,如图6-9所示。



图6-9厨房墙板

2. 排烟构造

厨房的油烟机宜设在灶台的上部,油烟机采用正吸式或侧吸式,油烟机一般选用离心风机,如图6-10所示。厨房的排烟管应避免过长的水平设置,排烟管道暗设在吊顶内。在排烟管和风道的接合处设置防火单向阀,防止通风道内或室外发生“倒灌”现象。厨房的排风竖井最好与排烟道紧靠,以加大油烟机的吸力;如无排风竖井时,可直接排出室外,在出口位置安装风口风帽。

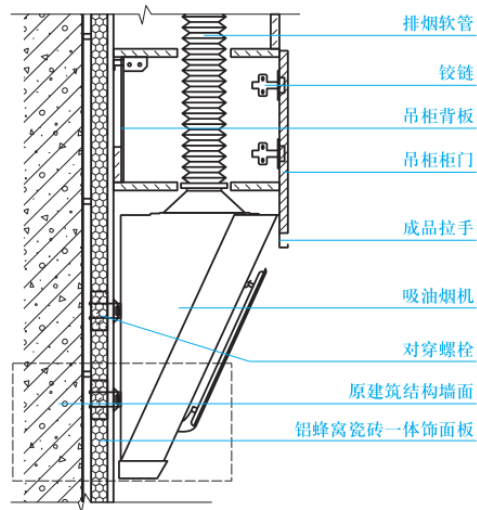


图6-10 吸油烟机安装构造节点

3. 柜体与墙面连接构造

设计橱柜时,需充分考虑吊柜位置及标高,在吊柜悬挂角码位置设置一根横向轻钢龙骨,位置距吊柜上沿往下70mm。安装墙板后,在预留的龙骨位置安装吊柜挂件,将挂件和吊柜内角码锁定,如图6-11所示。

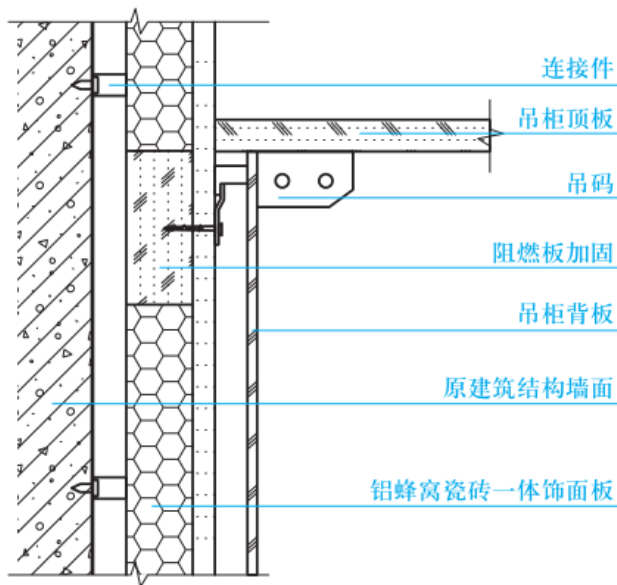


图6-11吊柜安装构造节点

6.2.3集成橱柜部品装配施工

1、施工准备

(1) 技术准备

熟悉施工图纸与现场,做好技术、环境、安全交底。

(2) 材料准备

1) 主材：橱柜柜体

2) 辅材：橱柜五金件

(3) 施工机具

充电手枪钻、红外线水平仪、卷尺、手套等。

(4) 作业条件

厨房吊顶、墙板、地板施工完毕。

2、施工操作工艺

(1) 工艺流程

清理墙面→安装吊柜挂件→连接吊柜吊码与挂片→安装地柜柜体→安装面板、把手→安装台面→安装踢脚板。

看一看：

动画演示：集成橱柜部品施工演示，扫一扫二维码6-1。

(2) 施工操作要点

1) 清理墙面

在施工前应将有橱柜安装的墙面、地面清理干净，并按照图纸放线，如图6-12所示。

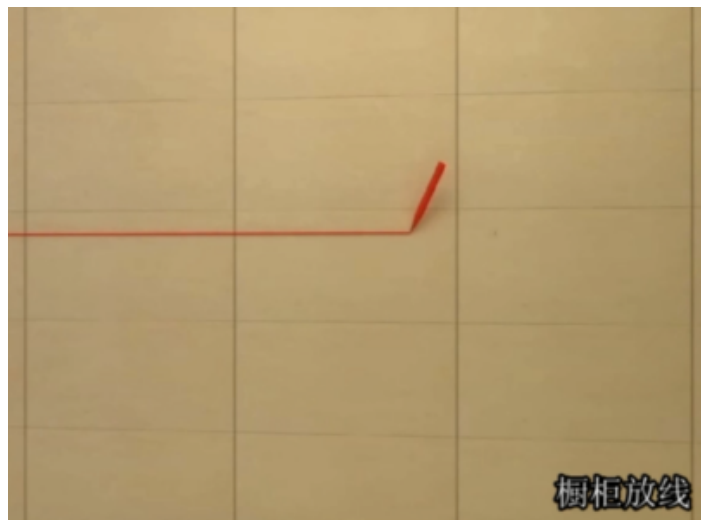


图6-12 放线

2) 安装橱柜挂件

根据预留位置安装橱柜挂片，如图6-13所示。



图6-13 安装橱柜挂片

3) 安装地柜柜体

安装地柜框架，如图6-14所示。



图6-14 安装地柜柜体

4) 连接吊柜吊码与挂件

安装吊柜挂件与柜体，如图6-15所示。



图6-15 安装吊柜吊码与挂片

以上内容仅为本文档的试下载部分，为可阅读页数的一半内容。如要下载或阅读全文，请访问：<https://d.book118.com/267002036106006130>