

## 目 录

一、编制目的 .....	2
二、编制依据 .....	2
三、工作目标 .....	2
四、工程概况及重点难点 .....	3
1、工程概况 .....	3
2、重点难点 .....	4
五、项目部班组情况 .....	4
六、班组标准化领导小组及组织机构 .....	5
七、工作职责 .....	8
八、6步走班循环制度及“6S”管理制度要求 .....	10
九、班组标准化建设内容 .....	12
十、班组基础设施建设规范化要求 .....	19
一、工人宿舍建设规范化要求 .....	19
二、工人学校规范化要求 .....	21
十一、文明施工及绿色工程环保要求 .....	22
1、安全文明施工 .....	22
2、水、大气环、水保措施 .....	26
3、施工噪音、振动的控制 .....	28
4、施工过程中的水土保持措施 .....	30
5、施工期废弃物的管理措施 .....	32

6、施工废水污染防治措施 .....	32
7、含油污水控制措施 .....	33
8、生活污水控制措施 .....	33
9、 大气环、水保及粉尘的防治 .....	34
10、有毒气体和可燃气体的防护措施 .....	34
11、 完工后场地清理及恢复平整的环水保措施 .....	34
12、其它污染防治措施 .....	35
十二、奖励与处罚 .....	35
1、奖罚管理 .....	35
2、奖励与处罚 .....	36
十三、开展班组安全文化建设，培养班组凝聚力 .....	37



## 一、编制目的

班组是企业生产经营中的最基层的单位，是企业最基础的生产管理组织，班组安则公司安。开展安全管理标准化示范班组创建活动，目的是以各单位班组安全建设为基础，建设“岗位有职责、作业有程序、操作有标准、过程有记录、绩效有考核、改进有保障”的现代化企业班组，促进公司安全生产持续稳定健康发展。

## 二、编制依据

1. 《中华人民共和国安全生产法》；
2. 中国安全生产协会颁布的《安全管理标准化示范班组评定标准》（试行）；
3. 四川省交通运输厅关于在全省在建高速公路及重点水运建设项目推行施工班组管理规范化的指导意见；
4. 业主公司四川仁沐高速公路有限责任公司关于班组化建设的要求；

## 三、工作目标

通过“班组安全生产标准化建设”活动“一个”推进（推进班组安全文化建设）、“两个”创建（创建安全标准化班组，创建安全标准化班组长队伍）、“三个”实现（实现班组作业标准化，实现班组管理规范化的有效开展，进一步健全本项目部班组安全生产工作机制，实现本项目部班组安全生产规范化、制度化、精细化管理，进一步加强对生产一线现场的安全生产标准化的实施，集中整治不安全行为，消除事故隐患，培养一大批强意识、守纪律、

严操作、会处置的优秀班组，真正实现无事故、无“三违”现象、无差错。完成安全班组、标化班组的目標，确保项目工程建设安全平稳的开展。

#### 四、工程概况及重点难点

##### 1、工程概况

LJ11 合同段位于乐山市沐川县境内，主线仁沐高速呈东北-西南方向展布，起于 K115+300，经主线 1 号大桥并于 K115+530 处上跨 G213 国道，再经主线 2 号大桥并于 K116+193 处上跨呈东南-西北走向的马边支线，穿越沐川枢纽互通后，经由曹家坝大桥、干祠堂大桥，最后由杉木湾隧道穿越鸡爪山，止于 K119+012，主线全长。

马边支线起点 NK0+000 与在建五沐快速通道相接，经收费站广场后由支线 2 号桥上跨沐溪河和 G213 国道，由金鸡岩隧道穿越金鸡山后进入沐川枢纽互通，依次由支线 3 号桥、支线 4 号桥、支线 5 号桥、支线 6 号桥下穿仁沐高速主线后，止于 NK3+，全长。

采用双向四车道高速公路标准建设，设计速度 80 公里/小时，路基宽度米，项目造价个亿，工期 30 个月。主要工作内容为：桥梁工程、隧道工程、路基土石方及防护排水工程。桥隧比例约为%。主要的工程项目有：

##### 1) 路基工程：

路基土石挖方约万立方米，填方约万立方米，弃方约万立方米，包含沐川枢纽互通及改赔路等。

## 2) 桥涵工程:

特大桥 1 座, 大桥 22 座, 涵洞 4 道, 天桥 2 座, 包含沐川枢纽互通。

## 3) 隧道工程:

隧道 2 座, 单洞长 1906m。杉木湾隧道 1736m(左线 883m, 右线 853m), 金鸡岩双连拱隧道 170m(左线 85m, 右线 85m), 包含沐川枢纽互通。

## 2、重点难点

1) 马边支线 2 号大桥沐溪河深水桩基施工;

2) 主线 1 号大桥、B 匝道 2 号大桥、马边支线 2 号大桥, 变截面空心薄壁高墩施工; A 匝道 1 号桥、B 匝道 2 号桥大于 40m 圆柱高墩施工;

3) 主线 2 号大桥、马边支线 2 号大桥跨 213 国道施工

4) 主线和支线预制厂共计 1085 片 T 梁预制, 40m、45mT 梁预制、运输及安装施工;

5) 杉木湾隧道涌水量最大, 且有涌水突泥可能的地质;

6) 金鸡岩双连拱隧道施工;

## 五、项目部班组情况

我项目部现目前涉及到的班组共计有 16 个, 分别由以下协作队

伍部分组成:

1、路基: 路基一队(龙岩市新宇公路工程有限公司)、路基二队(成都市双流东升路桥建筑有限公司), 下设: 土石方开挖、挡墙、抗滑桩、涵洞班组。

2、桥梁：桥梁一队（四川铭泰建筑劳务有限公司）、桥梁二队（四川顺利劳务有限公司）、桥梁三队（重庆市何埂建筑劳务有限公司）、桥梁四队（四川鸿福建设集团有限公司）、桥梁五队（成都欣宜劳务有限公司），下设：桩基（旋挖、水磨钻）、墩柱（模板、钢筋、混凝土）、桥面系（架桥机、防护栏、现浇、湿接缝、负弯矩、混凝土、支座垫石及橡胶支座）。

3、隧道：杉木湾、金鸡岩隧道（四川锦御建筑劳务有限责任公司）  
下设（开挖、支护、仰拱、二衬、钢筋、模板、运输、混凝土）。

4、拌合站：一号拌合站（四川省泓正建筑工程劳务有限公司）、二号拌合站（四川昌鼎顺建筑劳务有限公司）下设（砼生产、运输）。

5、钢筋场：重庆市何埂建筑劳务有限公司。

6、预制梁厂：四川铭泰建筑劳务有限公司、四川顺利劳务有限公司  
下设（钢筋、模板、吊装、张拉、养护）。

## 六、班组标准化领导小组及组织机构

为更好地推动“班组安全生产标准化建设”活动的深入开展，落实各项相关管理制度，我项目部将成立“班组安全生产标准化建设”活动领导小组。

组长：寇光明      副组长：赵仕国、刘东苗      成员：李贤勇、敬虎成、张立、何金龙、王星、兰玉平、冯晓琴、李亚玲及协作队伍  
班组长路基一队：赵杨、路基二队：袁黎、桥梁一队：何谦、桥梁二队：张剑、桥梁三队：张小松、桥梁四队：刘宵、桥梁五队：徐正文、

隧道：王彪、一号拌合站：古志军、二号拌合站：杨德金、钢筋加工厂：易兴辉、预制梁厂：汪向洋、张剑。

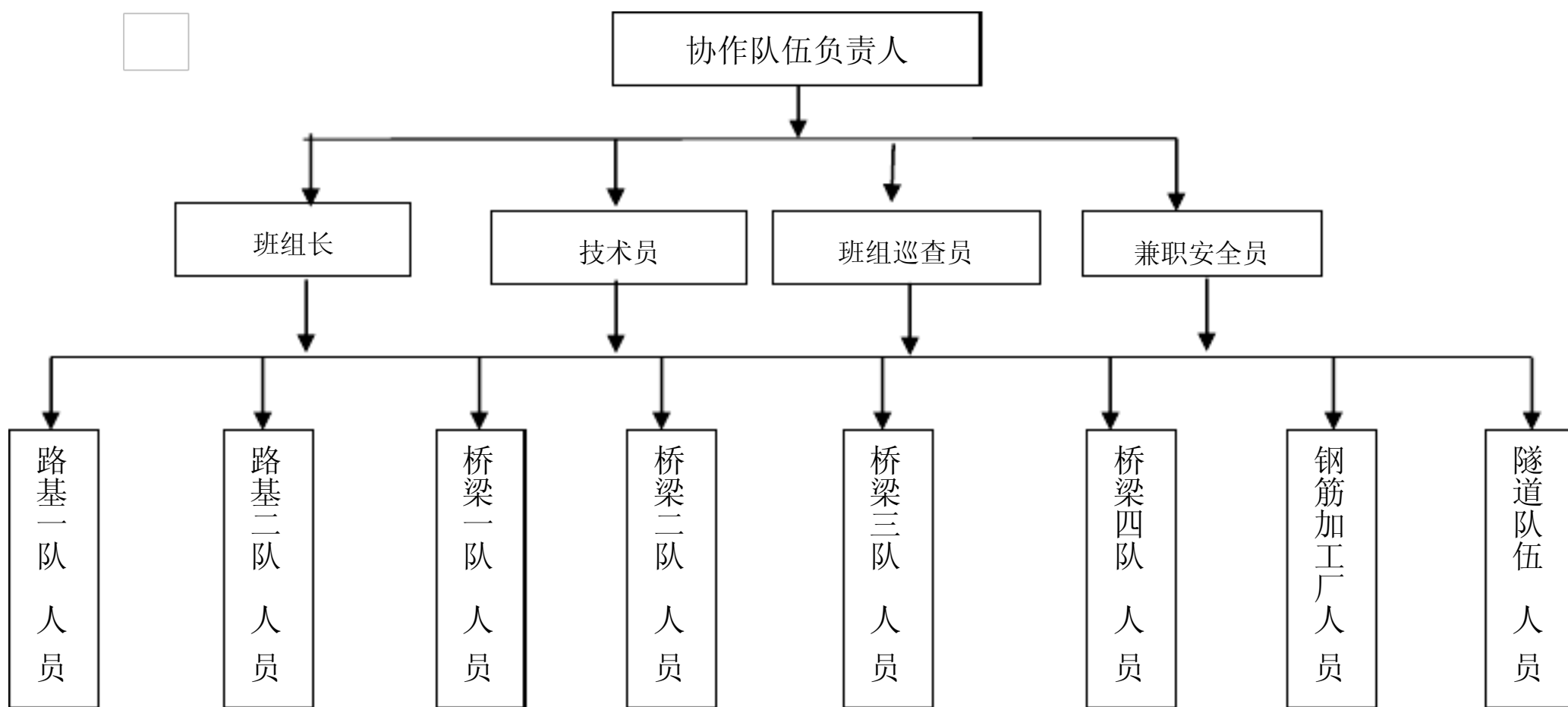
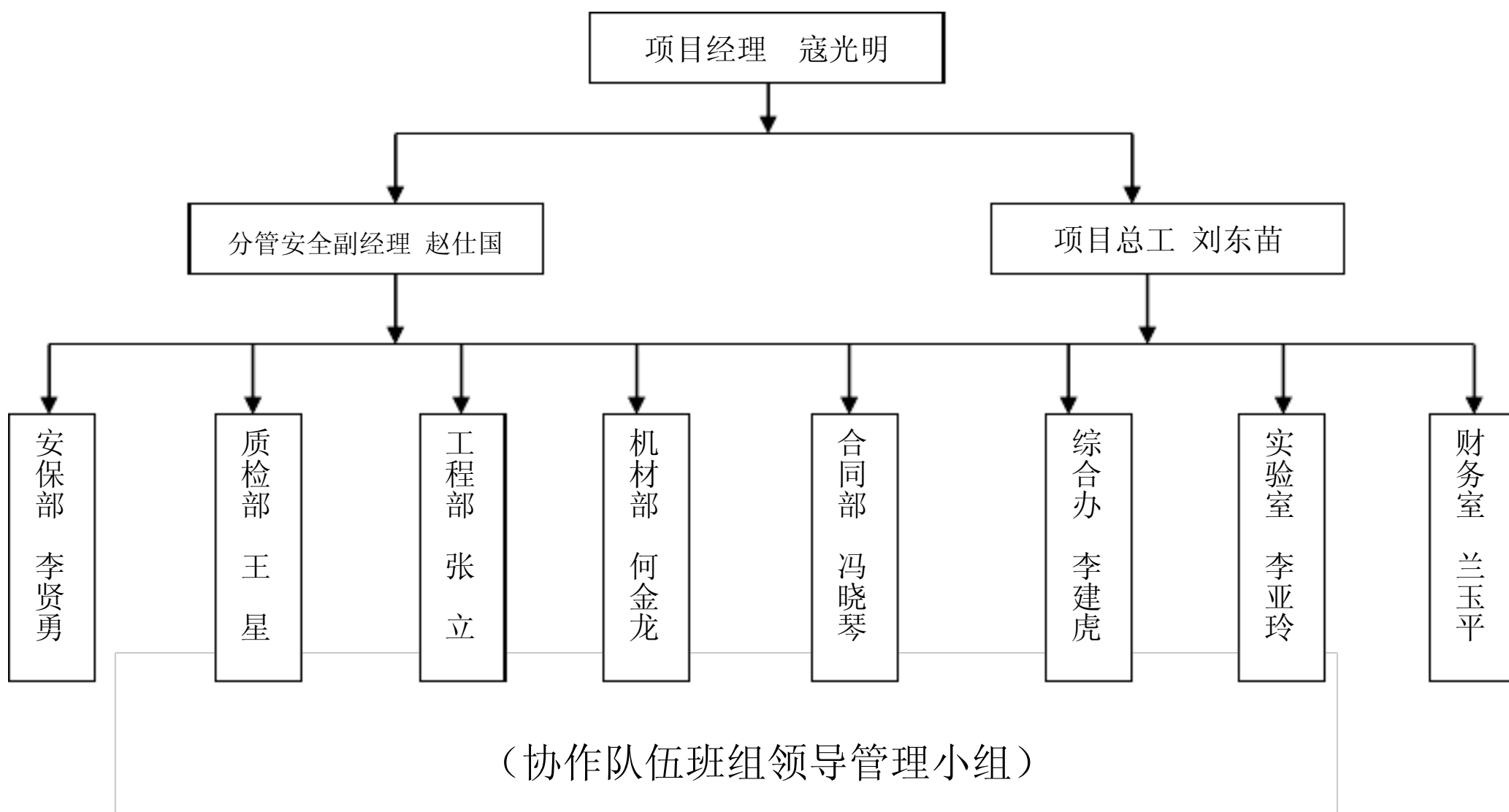
施工班组工区地点及班组长联系方式

序号	班组名称	工区地点	班组长	联系电话	备注
1	路基一队土石方	曹家坝到杉木湾	赵 杨		
2	路基一队抗滑桩	杉木湾	鲁邦辉		
3	路基一队涵洞	杉木湾进口	黄 勇		
4	路基二队土石方	曹家坝至零公里	袁 黎		
5	路基二队挡墙	2号弃土场	彭正平		
6	桥梁一队水磨钻	主线二号桥	何 谦		
7	桥梁二队桥台	支线5号桥	张 剑		
8	桥梁三队旋挖	B匝道2号桥	宴兴琼		
9	桥梁三队水磨钻	A匝道2号桥	罗 杨		
10	桥梁三队桥台	B匝道28号桥台	张小松		
11	桥梁四队旋挖	H匝道2号桥	刘 宵		
12	桥梁四队	H匝道7号桥台	刘 宵		
13	一号拌合站	互通区	古志军		
14	二号拌合站	支线、隧道、预制厂	杨德金		
15	钢筋加工厂	施工全线	易兴辉		
16	杉木湾隧道	杉木湾、金鸡岩	王 彪		

领导小组下设办公室，设在安保部，负责活动的组织协调、检查考核、总结评比和信息报送等相关工作。

### 标准化班组管理组织机构图

(项目班组领导管理小组)





## 七、工作职责

### （一）领导小组办公室职责：

1、贯彻落实上级部门关于“班组安全生产标准化建设”活动要求，做好相关工作，具体负责项目部各班组建设活动的知道、监督、检查和考评；

2、根据指挥部相关要求，制定本项目部“班组安全生产标准化建设”活动实施方案和细则，加强组织和领导，落实责任和措施，确保活动持续有效地展开；

3、制定相关班组安全管理制度、岗位职责、操作规程；加强班组长队伍建设、班组日常管理、教育培训及班组文化建设；

4、对各项目部“班组安全生产标准化建设”活动开展情况定期进行分析总结，不断改进提高，及时向指挥部、监理办等上级单位上报相关材料；

5、做好现场学习、观摩会等工作；

### （二）班组职责

#### 1、班组成员岗位职责

1) 遵守班组劳动纪律，正确使用个人劳动防护用品，保持班组作业环境整洁，做到文明生产；

2) 作业前接受班前教育，作业时按照操作规程操作；

3) 积极参加各种班组教育培训、会议、岗位技术培训等活动；

4) 有权拒绝违章作业的指令，对他人违章作业加以劝阻和制止。

## 2、班组长岗位职责

- 1) 负责分配并实施本班组的日常施工任务，做好班前教育、班中检查、班后总结工作；
- 2) 督促作业人员正确使用安全防护用品，做到机具设备定置摆放，确保人员安全、场地整洁、工完料清；
- 3) 落实监理员、技术员、安全员下达的整改意见和要求，确保隐患整改到位；
- 4) 配合项目部做好班组考核评比工作；
- 5) 做好交接班工作并及时填写《班组施工日志》；
- 6) 发生紧急情况时立即报告，协助应急救援，保护好现场。

## 3、班组巡查员岗位职责

- 1) 开展班组巡查，及时纠正违章、违规作业，发现重大隐患及时上报，紧急情况有权暂停施工；
- 2) 配合班组长做好班组管理，协助开展班组各项活动，并做好记录；
- 3) 做好班组巡查记录，整理、归档班组台账。

## 4、技术员岗位职责

- 1) 组织开展分管班组技术交底工作，履行签认手续，确保交底落实至所有班组成员；
- 2) 贯彻执行班组作业标准化管理制度和施工方案中的安全技术要求，组织班组首件制的检查验收；
- 3) 根据质量三检制度，做好工序复检工作，报质检员专检；

- 4) 开展班组检查，查处违规违章行为，及时消除质量隐患；
- 5) 参与班组作业标准化考核，有权提出考评意见。

#### 5、安全员岗位职责

- 1) 组织开展班组进场工人三级安全教育及日常安全教育、交底、培训工作；
- 2) 监督班组安全防护用品、安全设施的发放、使用；
- 3) 负责班组作业区域隔离、安全防护、标志标牌等现场标化措施的落实；
- 4) 每日进行班组安全检查，及时发现安全隐患，提出整改意见和措施，并跟踪督办，发现重大隐患的，立即向分管领导汇报；
- 5) 参与项目部定期开展的班组作业标准化考核评比，跟踪落实班组奖罚机制。

### 八、6步走班循环制度及“6S”管理制度要求

#### 1、6步走班循环制度

- 1) 班前提示。由班组长组织，上班前集中对班组成员进行质量和安全提示，安排当天工作任务及分工等。
- 2) 班前检查。由班组长组织，在班前提示结束后，带领班组成员对作业场所进行检查，主要包括：个人防护用品、作业环境、操作设备安全等。
- 3) 班中巡查。有班组巡查员负责落实，根据班组情况确定检查频率，检查内容包括：设备运行状况、作业环境危险因素、“三违”行为、质量细节控制等。

4) 班后清理。由班组长组织班组成员对作业现场进行清理，主要包括各类器具、材料放入指定地点，对工作平台、场地杂物、废料、垃圾进行清理等。

5) 班后交接。由班组长把当班期间设备运行、现场安全、质量情况进行小结，总结优缺点，提出改进措施。

6) 班后小结。由班组长主持，对当班工作任务及执行安全、质量情况进行小结，总结优缺点，提出改进措施。

## 2、班组 6S 管理制度要求

1) 整理：将工作场所任何东西区分为有必要的与不必要的，把必要的东西与不必要的东西明确地、严格地区分开来，不必要的东西尽快处理掉。

2) 整顿：对整理之后留在现场的必要的物品分类放置，排列整齐，明确数量，并进行有效的标识，详细标出主通道、次通道、原料区、加工区、成品区，对相关机械、工具进行合理固化，设置专门的工具存放箱和区间标识牌，机械设备施行定机定人挂牌上岗。

3) 清扫：班组实行责任分区制，自己的施工区域自己负责清扫，保持工作场所干净、亮丽环境。

4) 清洁：将上面的 3S 实施的做法制度化、规范化，并贯彻执行及维持结果。由班组巡查员负责对日常安全文明施工工作进行检查督促，施工单位安保部负责审查考核。

5) 素养：提高全员文明施工水准。培养每位员工养成良好的习惯，遵守规则做事，营造团队精神。

6) 安全：班组长和班组安全员全面负责日常安全工作，消除安全隐患、开展班组内部安全教育，使人、机、环境不断完善，保证工作现场工人人身安全及其产品质量安全，预防安全事故的发生。

## 九、班组标准化建设内容

建筑工程施工属于高危行业，存在物体打击、机械伤害、触电、高处坠落、坍塌“五大伤害”，发生生产安全事故的几率大、风险高。一旦发生事故，直接受伤害的往往是一线班组工人。因此，安全管理最直接的对象应该是班组工人，强化班组安全管理，尤为重要。随着我国国家经济的发展，安全管理的要求、标准不断升级，建筑工程施工推行安全生产标准化是大势所趋、势在必行。

根据事故致因理论，事故四要素为：人的不安全行为、物的不安全状态、环境的不良、管理的缺陷。要控制事故，就必须消除事故四要素，从这一点分析，建筑工程推行或开展安全生产标准化，针对性的解决这些问题，就可以大大降低事故概率。施工班组处于前沿阵地，是施工生产的主体，开展班组安全标准化建设无疑是建筑工程施工标准化建设最直接、最有效的措施。

推行施工班组安全标准化建设，能提高工人安全素质、作业技能，能改善工人作业环境，有效降低安全事故发生。

### （一）把好班组工人进场关

为了创建平安班组，就要把好班组工人进场关。我标段桥梁达23座之多，高空作业居多新进场人员必须根据作业内容、工作性质，对班组进场人员进行遴选，核查年龄、身体素质、文化素质、职业技

能等，男性年龄低于 16 周岁大于 60 周岁、女性低于 16 周岁大于 55 周岁的不得进场；身体存在视力、听力缺陷、智力障碍、肢体残疾等影响工作的不得进场；存在癫痫、心脏病、冠心病、高血压等职业禁忌症的人员不得进场；对有不良嗜好，诸如喜欢饮酒、打架、赌博等人员不得接收进场。

## （二）把好进场工人安全教育关

建筑施工单位要按照《安全生产法》的要求，对班组初步遴选合格的工人进行标准化教育培训。施工单位应对新入场工人，进行三级安全教育培训，即开展岗前公司级、项目级、班组级三级安全教育。教育培训中，认真落实国家、地方有关要求，确保教育培训质量，满足课时要求，组织培训考核。我项目部设置了“安全教育培训中心”涉及安全体验项目共计 12 项，打破了传统的安全教育模式，采用实际教学和视、听、体验相结合的三维立体式安全教育模式，实施可感受、可操作的实体化安全教育。安全体验馆通过模拟建筑施工现场可能发生的各种安全事故，让参建人员亲身体会不安全操作行为带来的危害。通过体验，参建人员熟练掌握安全操作规程以及紧急情况的安全对策，变被动接收为主动学习，达到提升职业技能、提高安全意识的目的。

安全教育培训中心、现场实际操作等教育培训方式方法，提高培训效果。经考核合格的人员，正式签订务工合同。

## （三）建立班组人员动态信息台账

对正式签订务工合同的工人，施工单位进行实名登记，建立人员动态管理台账，统计班组工人基本身份信息、学历、技能、工作经历等，建立班组人员动态信息台账。

#### （四）落实“一岗双责”，建立班组安全生产责任制

按照“管生产必须管安全”、“一岗双责”的要求，建立班组安全生产责任制，制定班组长、安全员、工人（包括特殊工种）安全生产责任，层层签订安全生产责任书或安全生产承诺书。

#### （五）配备专兼职安全生产管理人员，完善安全生产管理体系

施工班组配备专兼职安全生产管理人员，配备的标准：施工作业人员在 30 人以下时，配备 1 名兼职安全生产管理人员；施工作业人员在 31~50 人时，配备 1 名专职安全生产管理人员；施工作业人员在 51~200 人时，配备 2 名专职安全管理人员；施工作业人员在 201 人及以上时，每增加 100 人，增加 1 名专职安全生产管理人员；承担工程危险程度高的，适当增加配置；对于工程施工危险程度较小的班组，可以只设置安全协管员。

仁沐高速 LJ11 标班组脱产兼职安全员分部表

序号	姓名	施工管段	联系电话
1	黄其敏	路基一队	
2	袁黎	路基二队	
3	吴志鹏	桥梁一队	
4	张剑	桥梁二队	
5	易兴辉	桥梁三队	
6	刘宵	桥梁四队	
7	曹清友、钟启 顺	隧道	/
8	古志军	一号拌合 站	
9	杨德金	二号拌合 站	

#### (六) 班组机械设备管理标准化

将施工班组使用的机械设备登记、造册，建立机械设备安全管理台账，对特种设备进行重点管理。对机械设备分类编号，定人定机定责，操作、检查、维修保养责任到人。现场机械设备设置机械设备标识牌、安全警示牌、安全操作规程牌、检查、维修保养责任牌。标示标牌按照相关《标准化指南》制作、设置。

机械设备的日常操作管理要求落实安全标准化。一般机械设备的操作人员，由施工单位进行培训；特种设备的操作人员，由施工单位



组织外训，取得资格证书后，方可操作与证件相匹配的特种设备。操作人员均穿戴整齐，统一安全帽、统一服装、统一防护措施。

#### （七）班组安全活动标准化

作业班组在班组长带领下，每天施工生产，为了保证班组生产安全，班组建立班前活动制度，如开展班前安全教育、班前、班后安全隐患排查等活动。每天工前，由班组长组织班组工人召开安全会，进行班前危险预知教育，分析每班施工生产可能存在的危险源、危险因素，告知工人防范方法、措施；每周召开周例会，总结分析一周安全工作成绩与不足，提出改善措施；每月组织班组安全隐患大排查，参加施工单位安全例会，解决、处理施工安全隐患。

#### （八）班组临时用电标准化

班组施工用电，严格按照《施工现场临时用电安全技术规范》（JGJ46-2014）和《建设工程施工现场供用电安全规范》（GB50194）的有关规定设置电气设备，落实防护措施。变压器、发电机、配电房、线路架设、配电箱的设置严格按照施工单位《临时用电组织设计》或《临时用电施工方案》安装、设置。配电系统实行三级配电、两级保护，使用三相五线制接入电源，设置一、二、三级配电箱、开关箱，按“一机一闸一漏一箱一锁”设置，在电箱上张贴标识铭牌，设置责任电工联络方式。

临时用电由专职电工管理，持证上岗，作业工具、防护用品配备齐全；电工执行电气设备日常检查、维修、保养责任，填写相关记录；检查并纠正临时用电违章行为，排查并消除临时用电安全隐患。

## （九）班组安全文化体系建设具体要求

### 班组岗位标准化建设要求

#### 1、班组安全操作标准化：

每个岗位要按照安全操作规程，明确每一步操作的安全操作标准，并严格执行。

#### 2、班组作业环境标准化：

按照工作需要，本着安全方便原则，制定工作设备工具的管理标准及生产作业环境标准，并严格执行。

#### 3、班组劳动防护标准化：

制定统一规范的个人防护用品穿戴标准，并严格执行。

#### 4、安全警示标准化：

施工现场设置七牌一图：工程概况、危险源告知牌、工区责任牌、十项安全生产、安全生产、工艺流程及质量控制要点、安全警示图牌、施工平面布置图，醒目齐全标准一致。

## （二）班组安全组织建设要求

1、协作队伍负责人是班组安全工作的第一责任人，对班组安全工作负全责；班长除履行安全管理职责生产管理职责及质量管理职责外，在规定范围内具有安全管理权生产组织权及考核分配权等相应权利；

2、班组分散作业时，班长应指定每工作区域的安全负责人。

3、新上岗职工（含新工种人员）必须明确专人监护，并对其安全工作负责，监护期间不得独立操作。安全监护期不少于4个月，被监护人出现违章，监护人受连带处罚。

（三）班组安全教育建设要求：

1、主要是本班组的概况和工作范围，本岗位工种的安全知识岗位技能及安全事故预防措施以及项目部下发的各种培训教育教材。

2、每周组织班组人员学习本班组岗位工种的安全操作规程和安全管理制度，以及通用和相关的安全规程安全生产制度。

3、每周学习安全防护用品的正确使用方法，所操作机械设备和工具的安全使用要求。

4、凡检修抢修及临时性工作，班组必须提前制定书面安全技术措施，并由部门或项目领导审批，逐级把关，所有安全技术措施必须在施工前认真组织学习并做好记录。

（四）班组安全检查和隐患整改建设要求：

1、坚持“一班三检”（班前班中班后）制度，有问题要交接清楚，发现异常情况要及时处理；班中要对生产作业现场设备运行情况进行全面检查，并做好记录。

2、班长要对“一班三检”制度负责组织和落实，并且工作中要对生产作业场所安全生产设备进行定时定点定路线定项目的巡回检查，及时排查处理安全隐患。对限期治理的事故隐患，要严格落实现场防范措施和责任人。重大隐患险情要及时报告，并有序组织人员及时撤离现场，有效避免人身事故。

以上内容仅为本文档的试下载部分，为可阅读页数的一半内容。如要下载或阅读全文，请访问：<https://d.book118.com/27713301000010006>