



回 顾:

1. PCM设备日常维护项目与维护周期;
2. PCM设备音频口主要特性;
3. 配线架的维护要求;
4. 接地系统的维护要求;
5. 线路维护分队日常维护项目、周期及要求;
6. 维护中心负责的维护项目、周期及要求。



网管系统的维护、故障处理、机线维修

教学内容：网管系统的维护，障碍处理，机线维修和备品备件。

教学重点：障碍处理及机线维修。

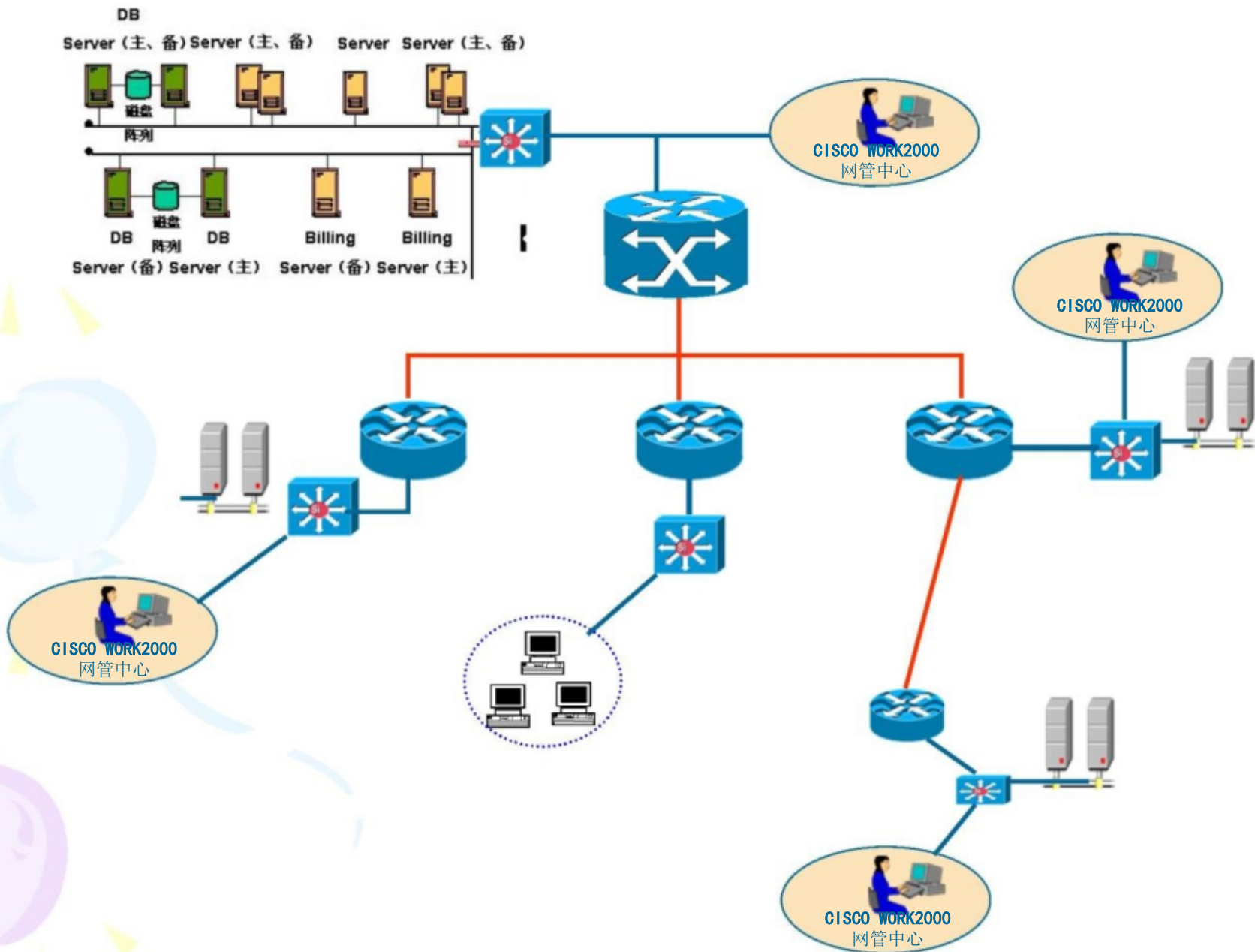
教学要求：通过本次课的学习，能说出故障处理原则及责任划分，阐述障碍处理程序及要求，复述机线设备维修等级及任务分工，说明备品备件及机房环境要求。



网络管理系统

一、设备维护

网络管理系统设备主要有服务器、磁盘阵列、控制终端、**DCN**网设备、大屏幕投影设备、调度交换设备以及相关辅助设备。





1、设备日常维护要求

★值勤人员应经常检查网络管理系统设备运行情况，发现问题及时上报并由专职人员处理。

★除磁盘阵列和以太网电缆外，严禁带电插拔设备接插件。

★定期检查设备接地情况。





服务器和磁盘阵列维护项目和周期

序号	目	周期
1	系操作 日志	日
2	服务器、 磁列运行 情况	
3	磁 使用情况	周



中国人民 解放 军 西安通信学院

大屏幕投影设备日常维护项目和周期

序号	目	周期
1	大屏幕投影	周
2	大屏幕投影 网理器工作状	
3	控台微机、大屏 幕投影控制器病毒	月
4	清屏幕表面	季
5	大屏幕投影 及插固定情况	
6	更大屏幕投影 泡、整投影色彩	年

军用光纤通信教研室



二、软件维护

1、维护项目和周期

序号	目	周期
1	计算机模 部件的状	日
2	打印示 等外运行状	
3	文件系状	
4	各任程状	



中国人民 解放 西安通信学院

5	数据系状	
6	网管数据采集状及数据完整性	
7	存空的状	
8	系运行自日志文件	
9	各通信端口状	
10	网管数据的整理、份	
11	网性能（率、包率、流量等）周	
12	计算机病毒	
13	网路由表数据核	月

军用光纤通信教研室



2、维护要求

★定期检查网管数据的完整性，包括采集数据的录入情况，以及网管数据的整理、备份、刷新情况，发现问题应及时处理。

★网管软件版本更新或加入软件补丁后，必须对系统软件运行情况观测并详细记录，发现异常情况要及时处理并上报。



中国人民解放军 西安通信学院

★定期对系统进行防病毒检查，当使用移动存储介质时，必须先进行病毒检查，确定无病毒后方可使用。防病毒软件应定期进行版本升级。

★程序或系统数据修改后，应做好相应的修改记录，并将相关记录文件归档保存。

★定期对网管监控系统、综合信息管理系统、值勤维护管理系统和任务进程进行检测，发现异常情况应及时上报。



★定期查看系统运行的自动日志文件，并进行分类、整理，发现严重错误信息、非法访问、故障隐患等问题，应及时处理并上报。

★定期检查网管系统操作权限的设置，包括操作人员级别、密码等相关资料。



障碍处理

1、障碍处理原则及责任划分

障碍处理原则

发现机线设备障碍后，应按先重要信道，后一般信道；先高阶通道，后低阶通道；先高等级系统，后低等级系统；先站内后站外，先代通后修复的原则处理。



障碍处理责任划分

监控站负责组织实施信道的调度；网管站负责机线设备障碍的判断、定位，指导相关传输站完成站内设备障碍的抢代通；线路维护分队负责线路故障点测定和光缆线路的抢代通及抢修现场的恢复；维修中心负责机线设备障碍修复。



2、障碍处理程序

传输系统发生障碍时，传输站应迅速判明障碍类型和段落，并向上级报告。监控站负责组织信道调度。

当站内发生障碍时，传输站应准确判明障碍性质和部位，迅速组织抢代通，恢复通信。若无备用机盘应立即向维修中心报告，维修中心根据备用机盘的分存情况，及时组织送盘。障碍修复后，及时向上级报告障碍处理情况。



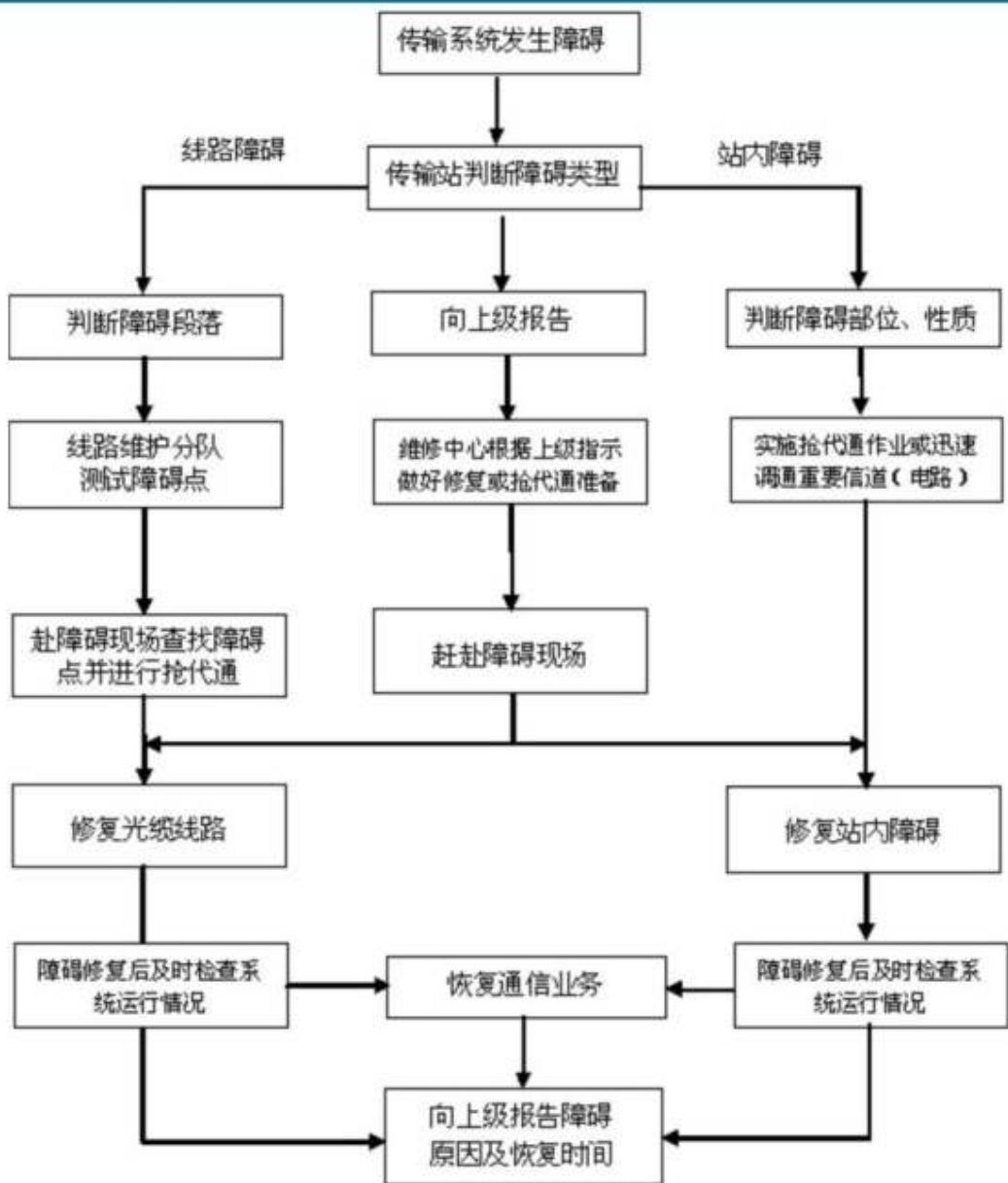
中国人民解放军 西安通信学院

当线路发生障碍时，传输站应迅速判明障碍段落，及时通知线路维护分队测定故障点，赶赴故障现场实施抢代通作业，并向上级报告；维修中心根据上级指示，及时修复线路障碍；障碍修复后，传输站应检查传输系统运行情况，线路维护分队恢复作业现场，并向上级报告障碍处理情况。



中国人民 解放 西安通信学院

流程



以上内容仅为本文档的试下载部分，为可阅读页数的一半内容。如要下载或阅读全文，请访问：<https://d.book118.com/298033124130006127>