

乡村旅游基础设施配套工程 可行性研究报告

目 录

第一章 总论	1
1.1 项目概论	1
1.2 可行性研究的依据及原则	1
1.3 项目研究的范围	2
1.4 项目基本情况	3
1.5 主要经济技术指标	4
第二章 项目背景及建设必要性	6
2.1 项目提出的背景	6
2.2 项目建设的必要性	10
第三章 项目选址及建设条件	12
3.1 场址选择	12
3.2 建设条件	13
3.3 公共设施条件	15
第四章 项目建设方案	16
4.1 设计依据及原则	16
4.2 基础配套设施设计	17
4.3 主要建设内容	17
4.4 建设方案	18
第五章 环境保护	22
5.1 环境现状	22
5.2 环境保护标准	22
5.3 环境影响分析	22
5.4 环境保护措施	23
5.5 地质灾害影响分析	27
5.6 环境影响分析结论	27
第六章 节能、节水方案分析	28
6.1 节能原则及编制依据	28
6.2 项目综合能耗指标及分析	29
6.3 节能、节水措施概述	30
6.4 耗电设备使用中的节能	31
6.5 节水方面	32
6.6 节能培训	32
第七章 项目管理与实施进度计划	33
7.1 项目管理	33
7.2 项目进度计划安排	34

第八章 项目招标方案	36
8.1 编制依据	36
8.2 招标原则	36
8.3 建设项目招标范围及招标组织方案	37
8.4 招标程序	38
8.5 评标委员会的人员组成和资质要求	39
第九章 投资估算与资金筹措	41
9.1 投资估算	41
9.2 资金筹措	42
第十章 社会效益分析	43
10.1 社会影响效果分析	43
10.2 互适性分析	45
10.3 社会风险及对策分析	47
10.4 社会评价结论	47
第十一章 结论与建议	48
11.1 结论	48
11.2 建议	48

第一章 总论

1.1 项目概论

1.1.1 项目名称

某镇乡村旅游基础设施配套工程

1.1.2 项目承办单位

项目承办单位：某镇人民政府

项目负责人：

联系电话：

1.1.3 项目建设地点

某镇镇域内

1.1.4 项目建设性质

新建

1.1.5 项目预计投资

项目总投资 594.25 万元

1.2 可行性研究的依据及原则

1.2.1 可行性研究的依据

- (1) 《投资项目可行性研究报告编制指南》
- (2) 《建设项目经济评价方法与参数》（第三版）
- (3) 《产业结构调整指导目录》（2011 年本）
- (4) 《山东省旅游业“十二五”规划》
- (5) 《聊城市国民经济和社会发展规划“十二五”规划纲要》

(6) 《某镇总体规划》

(7) 某镇人民政府与工程咨询单位签订的可行性研究报告编制委托协议

(8) 国家、行业和地区颁发的法律、法规和设计规范、标准

(9) 项目承办单位提供的关于本项目的原始材料及数据

本报告本着实事求是的原则，对项目的要素进行认真的、全面的调查和详细的测算、分析、论证。本报告力求内容完善、文字简练、文件齐全。

1.2.2 编制原则

根据本项目的特点，可行性研究报告编制所遵循的原则是：

(1) 项目主要建设内容以配套某镇乡村旅游为目的，规模合理、配套完善，实现镇域旅游经济的突破和发展。

(2) 主要建设内容与环保、劳动安全卫生的建设均按“三同时”的要求进行。

(3) 认真贯彻执行国家、行业有关方针政策和标准、规范；

(4) 把精心设计，为使用者服务的思想贯穿于设计的始终。

1.3 项目研究的范围

根据项目单位委托要求，本项目可行性研究的范围主要是：

(1) 项目背景及建设必要性

(2) 场址选择

(3) 建设方案

(4) 环境影响评价

- (5) 节能、节水措施
- (6) 项目实施进度和招标方案
- (7) 投资估算和资金筹措
- (8) 社会效益分析

1.4 项目基本情况

1.4.1 项目地址

某镇乡村旅游基础设施配套工程主要围绕某镇文庙景区以及周边景点为服务对象，项目位于聊城市某区西部某镇镇域内，主要集中在某镇政府驻地周边 2 公里区域内，规划区内地势平坦，交通便捷，地理位置优越，适宜项目建设。

1.4.2 项目建设规模

本项目主要建设内容包括东环城沟综合整治、文庙路道路及排水、停车场、太阳能路灯、环保公厕以及采摘园道路工程等。

1、东环城沟综合整治：新建道路 500m，水泥混凝土路面，路宽24m；铺设地下排水管道 550m，直径 1.2m；安装太阳能路灯 28 盏

2、停车场工程：新建停车场 1 处，水泥混凝土硬化，长200m×宽 26m；安装太阳能路灯 10 盏。

3、文庙路道路及排水工程：新建道路500m，沥青混凝土路面，路基宽 12m，路面宽 8m；两侧排水管道各 500m；安装太阳能路灯 24 盏。

4、新建三星级环保型旅游公厕 1 处。

5、采摘园道路：新建道路 1500m，水泥混凝土路面，路宽 6m。

1.4.3 赋存旅游资源

本项目建设位于某镇镇域内，镇域内赋存旅游资源丰富，现存始建于公元 1161 年的文庙一处、许家祠堂、城隍庙、古城墙、穆孔辉阁老墓、宇文化及点将台、张养浩“四知堂”遗址、放马场、孔繁森陈列馆等大小名胜古迹多处。

1.4.4 环境保护措施

本项目为乡村旅游基础设施项目，主要为道路、排水、公厕等施工内容，可以改善项目区的环境面貌，废水、废气、固体废弃物等污染物几乎不外排或排量极小，通过采取必要的环保措施，确保对项目区环境不造成影响或将影响降至最低。

1.4.5 项目进度计划

项目建设期 6 个月。项目计划在 2013 年 5 月完成项目审批，2013 年 6-7 月进行工程设计和招标工作，2013 年 8 月底正式开工建设，计划于 2013 年 11 月份工程竣工验收，2013 年 12 月投入使用。

1.4.6 投资估算和资金筹措

项目总投资 594.25 万元人民币，资金来源主要为某镇政府自筹 334.25 万元，申请上级扶持资金 260 万元。

1.5 主要经济技术指标

表 1-1 主要技术经济指标表

序号	指标	单位	数量	备注
1	主要建设内容			
1.1	新修道路	米	2550	
1.2	新修排水管道	米	1550	
1.3	停车场	平方米	5200	

1.4	环保公厕	处	1	
1.5	安装太阳能路灯	盏	62	
2	项目总投资	万元	594.25	
2.1	东环城沟整治	万元	292.45	
2.2	停车场	万元	75.60	
2.3	文庙路道路及排水	万元	79.20	
2.4	环保公厕	万元	30.0	
2.5	采摘园道路	万元	117.0	
3	资金筹措			
3.1	镇政府自筹资金	万元	334.25	56.3%
3.2	申请上级扶持资金	万元	260.0	43.7%
4	建设期	个月	6	

第二章 项目背景及建设必要性

2.1 项目提出的背景

2.1.1 乡村旅游市场日益繁荣

乡村旅游是到乡村去了解一些乡村民情、礼仪风俗等。也可以观赏当时种植的一些乡村土产（水稻、玉米、高粱、小麦等）、果树、小溪、小桥及了解它们故事。旅游者可在乡村（通常是偏远地区的传统乡村）及其附近逗留、学习、体验乡村生活模式的活动。

传统的乡村旅游出现在工业革命以后，主要源于一些来自农村的城市居民以“回老家”度假的形式出现。虽然传统的乡村旅游对当地会产生一些有价值的经济影响，并增加了城乡交流机会，但它与现代乡村旅游有很大的区别，主要体现在：传统乡村旅游活动主要在假日进行；没有有效地促进当地经济的发展；没有给当地增加就业机会和改善当地的金融环境。实际上，传统的乡村旅游在世界许多发达国家和发展中国家目前都广泛存在，在中国常常把这种传统的乡村旅游归类于探亲旅游。

现代乡村旅游是在 20 世纪 80 年代出现在农村区域的一种新型的旅游模式，尤其是在 20 世纪 90 年代以后发展迅速，旅游者的旅游动机明显区别于回老家的传统旅游者。现代乡村旅游的特征主要表现为：旅游的时间不仅仅局限于假期；现代乡村旅游者充分利用农村区域的优美景观、自然环境和建筑、文化等资源；现代乡村旅游对农村经济的贡献不

仅仅表现在给当地增加了财政收入，还表现在给当地创造了就业机会，同时还给当地衰弱的传统经济注入了新的活力。

据国家旅游局的最新测算，目前中国乡村旅游的年接待游客人数已经达到三亿人次，旅游收入超过400 亿元，占全国出游总量的近三分之一。据介绍，目前全国农业旅游示范点已经达到 359 家，遍布内地的 31 个省区市，覆盖了农业的各种业态。每年的三个黄金周，全国城市居民出游选择乡村旅游的比例约占 70%，每个黄金周形成大约 6000 万人次的乡村旅游市场，乡村旅游已经成为旅游业新的增长点。

2.1.2 山东省政府支持“一圈一带”项目的资金支持

为深入实施重点区域带动战略，山东省政府决定继续安排山东半岛蓝色经济区和黄河三角洲高效生态经济区（以下简称“两区”）建设专项资金 28 亿元，安排省会城市群经济圈和西部经济隆起带（以下简称“一圈一带”）建设专项资金各 10 亿元，专项资金总规模为 48 亿元。

山东省政府《关于下达 2013 年“两区”和“一圈一带”建设专项资金分配方案的通知》明确指出资金投向：26.5 亿元切块资金以贷款贴息、财政补助等方式，主要用于支持以下领域。

- （1）各市城乡发展规划制定，特别是县乡建设规划的编制及修编；
- （2）重点区域发展亟需的高端人才引进；
- （3）中等职业学校实训基地建设、职业院校提升改造工程等职业教育项目；
- （4）旅游规划编制，乡村旅游相关基础设施、公共服务设施、环境整治项目；

(5) 特色园区内交通、供水、供电、供热、污水处理、垃圾处理等基础设施建设。特色园区指：“两区”特色园区包括《规划》和《全国海洋经济发展“十二五”规划》确定的重点园区，即蓝色经济区的青岛西海岸、烟台东部、潍坊滨海、威海南海、青岛中德生态园、日照国际海洋城、潍坊滨海产业园等“四区三园”以及青岛蓝色硅谷、长岛休闲度假岛、好运角旅游度假区，黄三角东营、滨州、潍坊、莱州四大临港产业区，经省“两区”办评审认定的特色产业园等。“一圈一带”特色园区包括区内省级以上经济（技术）开发区、高新技术产业开发区、海关特殊监管区域、旅游度假区等。

除规划编制修编外，其他均应安排建设条件落实的在建固定资产投资项目。

2.1.3 聊城市着力打造丰富的旅游资源

近些年聊城市的城市建设日新月异，城市化水平有所提高，城市基础设施建设取得了空前成就，城市功能不断完善。东昌湖景区、古运河和徒骇河沿岸景区的建设，城区中心干道的整治取得明显成效，为旅游业的发展提供了很好的基础设施保障。

明清两代，某得益于京杭大运河漕运的兴盛，经济繁荣、文化昌盛达 400 年之久，成为沿河九大商埠之一，被誉为“江北一都会”。境内名胜古迹众多。光岳楼、山陕会馆、宋代铁塔、海源阁、傅斯年陈列馆、范筑先纪念馆和孔繁森同志纪念馆等人文景观星罗棋布，不胜枚举。风景如画的东昌湖，环抱古城，总面积达5 平方公里，是我国江北最大的人工城市淡水湖泊，也是全国著名的垂钓基地。城区内，徒骇河、大运

河蜿蜒而过，湖河相连，城湖相依，城湖河一体，构成了独特的水城风貌，是中原一带、京九沿线独具特色的旅游观光胜地。

旅游资源是激发旅游动机的主要吸引物，是发展旅游业的基础。旅游资源的特征、功能及其开发潜力与品质构成分析，是区域旅游规划的重要基础，是产品设计的前提。特别是随着旅游市场的成熟，资源开发的特色、方向在很大程度上决定了旅游目的地的吸引程度及产品的构成、对象、活动内容和方式。

聊城市旅游资源基本类型包括：旅游资源形成过程中黄河、运河的影响深远、文化旅游资源较为丰富（运河文化类、黄河文化类、文学名著类、民俗文化类、名士名人文化）、自然旅游资源独具魅力。

2.1.4 某镇乡村旅游资源开发的需要

某镇区位优势明显，地处鲁西平原，距聊城市 17 公里，西接河北省重要城市邯郸，南接河南省重要城市濮阳，是聊城市区的西大门，距河北邯郸近 90 公里，被誉为晋冀入鲁的咽喉之地。329 省道、济聊馆高速公路、邯济铁路均在境内横跨，镇内河流、乡间公路纵横，形成了四通八达的交通网络；西临马颊河，东傍京杭大运河，北有占地 4770 亩的大水库，东有发电能力 240 万千瓦的罗屯电厂，是全国新兴能源生产基地，且旅游资源丰富，历史文化底蕴深厚，是聊城市西部十几个乡镇，数百个村庄经济、文化和商贸流通的中心。

某镇历史悠久，旅游资源丰富。镇内现存始建于公元 1161 年的文庙一处、许家祠堂、城隍庙、古城墙、穆孔辉阁老墓、宇文化及点将台、张养浩“四知堂”遗址、放马场、孔繁森陈列馆等大小名胜古迹多处。

葫芦雕刻艺术和木板年画制作已有 500 年的历史。近年来，某镇政府加大了对历史文化的挖掘和整理，重修了某文庙，文庙景区被评为“国家 AA 级旅游景区”；成功举办、协办了多届葫芦文化艺术节，工艺雕刻葫芦被指定为中国江北水城文化艺术节特色旅游纪念品，也是山东省不可不买 100 种旅游特色商品之一。

以上某镇的区域优势和赋存的旅游资源，为当地发展乡村旅游提供必要的条件，但目前由于缺乏建设资金导致乡村旅游基础设施一直处于不完善的状态，使得某镇的乡村旅游经济的发展一直不温不火。随着各地乡村旅游的日益火爆，某镇人民政府积极筹措建设资金，计划通过完善各景点景区的道路、排水等等基础配套设施，将对于今后乡村旅游资源开发提供有利的支持。

2.2 项目建设的必要性

2.2.1 项目建设能够完善聊城市的旅游产品体系

近几年来，市委、市政府把发展旅游业作为全市的支柱产业来抓，注重挖掘历史文化和生态资源，精心打造“江北水城·运河古都”这一旅游品牌。一是开发建设了东昌湖风景区。其中，占地 1600 亩的湖滨公园让东昌湖景区功能日益完善；二是开发了古老的京杭大运河遗迹。目前，四期开发已经完成；三是古城保护与改造工程。开展的古城保护与改造工程让古城魅力初步显现，“水上古城”品牌初露锋芒。四是开发了徒骇河新的旅游景区。五是大力开发生态旅游，动员社会各种力量，先后建成了聊城农业科技示范观光园（凤皇苑）、姜堤游乐园、马颊河旅游度假村、景阳冈等生态旅游景区，开辟了水汴旅游线和古运河旅游

线。目前，江北水城·运河古都的框架基本形成，文化旅游和生态旅游已成为聊城新的特色。

乡村旅游是当今社会最有市场潜力的产品类别之一。聊城及周边地区，属于正在走向富裕的地区，在不久之后，本地乡村旅游需求会日趋强烈，市场规模逐渐扩大，乡村旅游产品的开发应向深度、广度发展，城市休闲、乡村和自然环境的休闲产品均会受到广泛青睐；对于聊城来说，开发乡村旅游产品也是为将来度假旅游产品的开发做实际性的铺垫和准备。

目前聊城市建设了一批具有“乡村旅游”特色的生态农业休闲旅游项目，包括姜堤乐园、葡香园、郭堤农业生态乐园并结合开发以农家乐为主题的“乡村旅游”；凤凰苑农业科技园等城市近郊休闲旅游项目。随着近郊乡镇的一批具有文化特色的乡村旅游项目也在逐步构建，像某镇的乡村旅游景点也日益涌现，与城区文化特色的景区实现遥相辉映。

因此，乡村旅游产品的开发，对于构建聊城现实的、与市场对应的旅游产品体系具有十分重要的意义。

2.1.2项目建设能够促进加快推进小城镇建设。

为加快推进我省小城镇建设和发展，根据《山东省人民政府关于开展“百镇建设示范行动”加快推进小城镇建设和发展的意见》（鲁政发〔2012〕22号）精神，在各市、县(市、区)评选推荐、省里组织审查的基础上，经省政府研究，确定章丘市刁镇等100个镇为全省“百镇建设示范行动”示范镇，聊城市共有临清市烟店镇、莘县古云镇、茌平县博平镇、冠县柳林镇、某区沙镇镇等5个乡镇入选。

为全面实现小康社会建设，缩城乡差距，国家提出要积极稳妥地推进城镇化建设的基本方针，聊城市人民政府明确做出了一系列小城镇建设的优惠政策，对某镇进一步加快城镇化进程，实现社会结构和产业结构的转型，满足广大人民群众日益增长的物质文化需求，实现工业化与城镇化的联动发展具有十分重要的意义，必将起到很大的促进作用。

2.1.3 项目建设有利于社会主义新农村的建设。

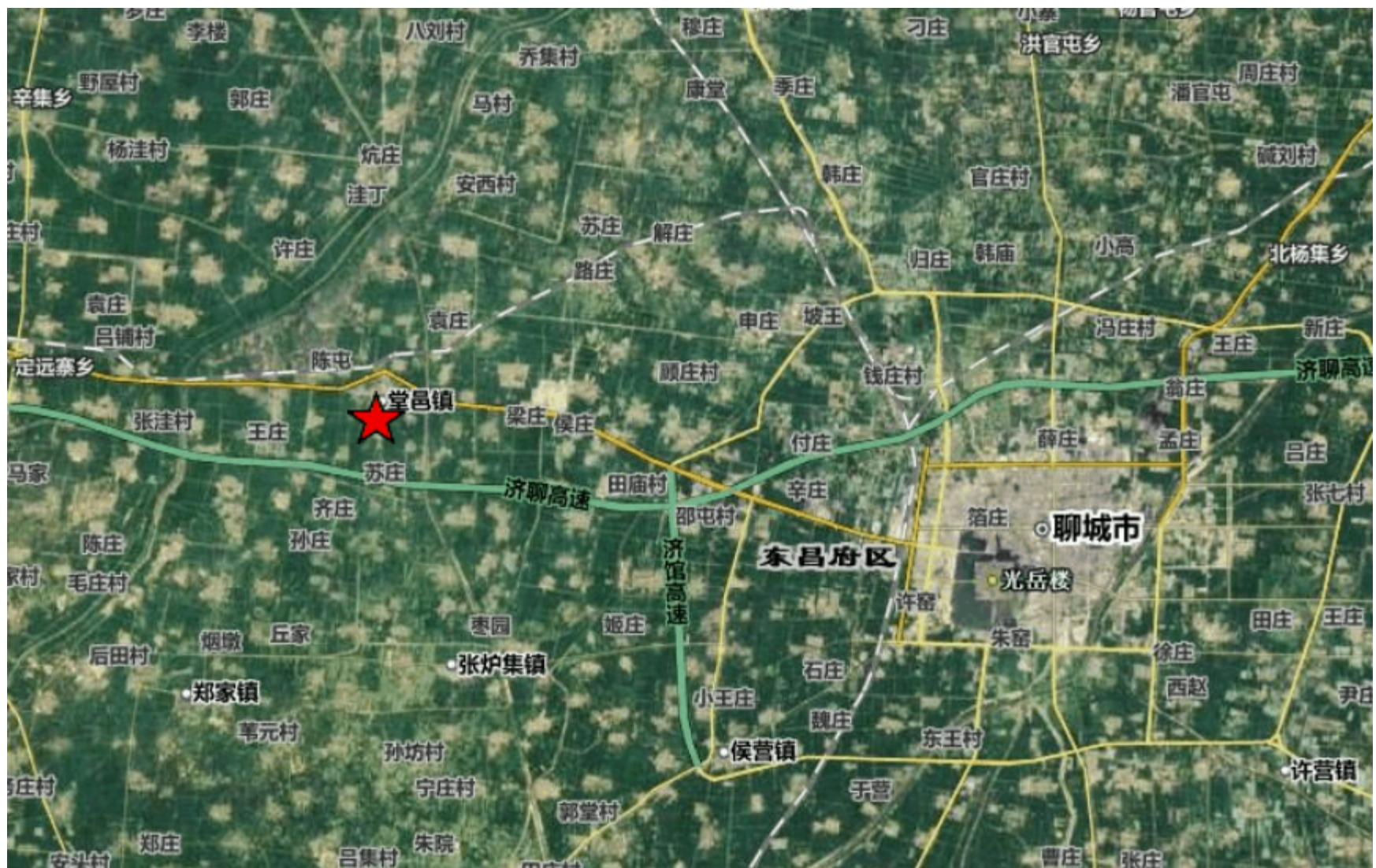
某镇乡村旅游基础设施配套工程建设，对于推进某镇及周边乡村的新农村建设具有重要意义。首先，以乡镇驻地及周边景点（如文庙）的道路及排水工程为代表的旅游基础设施的建设，为镇驻地及周边的农村居民进一步改善道路交通条件，促进当地农村经济的发展，增加农民收入，旅游基础设施建设的民生内涵更加凸显，另外，相关基础设施建设将增加旅游景点的旅游容量，从而扩大了旅游接待量，间接的增加当地农民的旅游收入。

第三章 项目选址及建设条件

3.1 场址选择

本项目位于聊城市某区西部——某镇镇域内，主要建设内容集中在以镇政府驻地为中心 2 公里范围内，主要包括道路、排水、停车场等工程内容。

遵照某镇总体规划和乡村旅游景点的发展思路，由某镇人民政府对某镇乡村旅游基础设施配套工程进行建设。项目规划区内地势平坦，交通便捷，地理位置优越，适宜项目建设。



3.2 建设条件

3.2.1 区域概况

某区居鲁西，临黄河，是市委、市政府唯一的驻地，地处东经 115°14"—116°06"、北纬 36°16"—36°42"之间。东依东阿县、茌平县，南接阳谷县，西连冠县、莘县，北靠临清。全区辖9镇、7个街道办事处、两个工业园区，总面积 1054 平方公里，人口98 万，是国家级历史文化

名城、国家卫生城市、中国优秀旅游城市、全国宜居城市、闻名遐迩的江北水城·运河古都。

3.2.2 自然条件

(1) 地形地貌

某区地貌是微波起伏、类型不同的黄泛冲积平原。总趋势是由西南向东北倾斜，平均坡降为 1/7000-1 / 9000。

拟建场区地形平坦，地貌类型单一，地层结构简单，分布连续，厚度稳定，物理力学性质均匀，地层承载力较高，无不良地质现象分布，场区稳定性良好，适宜建筑物的建设。

(2) 气候气象

某区属温带半湿润气候区，具有四季变化分明，降水集中等特点。年平均气温 13.3 度，年平均无霜期 196 天，结冰期 103 天，年平均降雨量 582.1mm，多年平均水面蒸发量 1280 mm，年平均日照时数 2663.3 小时，相对湿度 63%，最大冻土深度 0.5 米，最大日降雨量 273.7mm/日，最大雪压 176Pa。全年各风向频率为偏南风最多达 30-40%。其次是北到东北风频率占 20-30%，大风日数以春季最多，主导风向为东南和东北。全年平均风速 3.4-3.9 米 / 秒，最大风速 23.2 米 / 秒，最大瞬时风速 35 米 / 秒，最大风压 336Pa，最大瞬时风压 765Pa。

(3) 地震

根据中华人民共和国国家标准《建筑抗震设计规范》(GB50011-2001)和《中国地震动参数区划图》(GB18306-2001)，抗震设防烈度为 7 度，设计基本地震加速度值为 0.10g。

3.3 公共设施条件

(1) 交通运输条件

某镇位于某区西部，毗邻聊城市冠县区域，距聊城市城区17公里，聊冠路贯穿镇区。某区地处冀鲁豫三省交界处，自古为华夏战略要地。区位优势突出，既是鲁西政治、经济、文化的中心，又处于京九、济邯铁路和济聊馆高速公路这个黄金十字架的交汇点上，是山东西部、中原一带和京九沿线人流、物流、信息流的一大集散中心，不仅起着辐射带动鲁西经济发展的龙头作用，而且是我省与山西、河北等内陆省份进行交流与合作的主要场所，也是南下北上，东出西进的重要通道。

(2) 供电

目前聊城市某区区域内供电设施完善，供电能力充足，某镇相关的供电网络具备承担乡村旅游的基础要求。

(3) 供水

项目由水务集团自来水公司负责某镇的供水，乡镇区域内供水管网完善，可满足用水量的需要。

(4) 通讯、邮政

项目所在地系城市程控电话、移动电话、邮政服务、广播电视、宽带网络覆盖区域、且紧邻城市主城区内，通讯、邮政、广播电视方面服务能很好满足本项目的需要。

第四章 项目建设方案

4.1 设计依据及原则

4.1.1 设计依据

- (1) 《某镇总体规划》
- (2) 主要景点位置图
- (3) 乡镇水、电、气、路、通讯等管网图；
- (4) 本项目建设项目选址意见书
- (5) 项目单位提供的关于编制本项目可研报告的有关资料
- (6) 目标客户需求特点

4.1.2 设计原则

1、因地制宜的原则。从某镇乡村旅游景区的实际需要出发安排建设项目，保护景观资源和生态旅游，实现可持续发展的原则。

2、合理布局的原则。层次明确，有计划有层次的选择项目开发建设的原则。

3、协调统一的原则。基础设施建设必须与自然环境相协调，达到有机与完美相统一的原则。

4、循序渐进的原则。项目建设要遵循统一规划，急需的先建，分年实施，逐步完善的原则。

5、实事求是的原则。项目建设本着实事求是，讲究实效，逐项落实的原则。

4.2 基础配套设施设计

本工程以新建乡村旅游基础配套的道路、排水、路灯、公厕等设施为主要内容，以服务某文庙等一系列景点为目的，完善乡村旅游基础设施。

某文庙位于聊城市某区某镇某旧城东北隅，坐北朝南占地十余亩。文庙现存大成殿、大成门、原棂星门改建的木牌坊、名宦祠、乡贤祠等，是一座庞大的建筑群。文庙初建年代无考，推约唐宋年间。金大定年间（1161-1189 年）太子洗马赵松石移文庙于此，主祠孔子，配祀乡贤和名宦。庙貌雄伟壮丽，全部系木和砖石结构，为聊城市所保留下来的唯一古文庙建筑群。庙院内现有古柏 1 株，围径达 360 厘米，为金代所植，已 800 余年，仍葱葱郁郁，枝叶繁茂，诚为古某文庙的一蔚然景观，现为山东省文物保护单位。

4.3 主要建设内容

本项目主要建设内容以配套某镇乡村旅游的主要景点为主要目的，主要服务景点包括文庙、采摘园以及镇驻地周边 2 公里范围内的其他景点，以完善配套的道路、排水工程，安装新型的太阳能路灯，环保公厕建设等内容为主，改善乡镇原有景点基础设施不完善的现状，提升乡镇的整体面貌。

主要建设内容一览表

序号	工程名称	工程内容	备注
1	东环城沟综合整治	新建道路 550m，水泥混凝土路面，路宽 24m；铺设地下排水管道 550m，直	

		径 1.2m；安装太阳能路灯 28 盏。	
2	停车场	新建停车场 1 处，水泥混凝土硬化，长 200m×宽 26m；安装太阳能路灯 10 盏。	
3	文庙路道路及排水	新建道路 500m，沥青混凝土路面，路基宽 12m，路面宽 8m；两侧排水管道各 500m；安装太阳能路灯 24 盏。	
4	环保公厕	新建三星级环保型旅游公厕 1 处。	
5	采摘园道路	新建道路 1500m，水泥混凝土路面，路宽 6m。	

4.4 建设方案

1、道路工程

包括东环城沟综合整治工程的道路工程、文庙路道路工程和采摘园道路工程。根据道路衔接情况和路基情况，选用不同的路面结构。

其中：东环城沟选用水泥混凝土路面，文庙路选用沥青混凝土路面，采摘园道路选用水泥混凝土路面。

(1) 东环城沟路：道路全长 550m，宽 24 米，双向四车道，采用一块板形式（推荐方案），路面结构为 15cm 石灰粉煤灰土+20cm 普通水泥混凝土。

(2) 文庙路：道路全长 500m，路基宽 12m，路面宽 8m，双向两车道，采用一块板形式（推荐方案），路面结构为 4cm 厚细粒式沥青混凝土、6cm 中粒式沥青混凝土，基层采用水泥稳定碎石厚 20cm，底基层采用 30cm 水泥稳定砂砾。

(3) 采摘园道路：道路全长 1500m，宽 6 米，采用一块板形式（推

荐方案)，路面结构为 15cm石灰粉煤灰土+20cm普通水泥混凝土。

2、排水工程

根据某镇总体规划，排水体制采用截流式雨污合流排水体制。为完善镇区驻地的排水设施，在道路工程建设的同时，新建两侧排水设施，经管道排至附近沟渠。

排水管道的管材应满足以下要求：有足够的强度，耐磨损，耐冲刷，很好的抗渗性能，内壁光滑，水流阻力小。适用于本工程的管材有钢筋砼排水管和双壁波纹排水管，考虑到经济性本工程采用钢筋砼排水管。其中东环城沟铺设地下排污管道 550m，双侧铺设，采用直径 120cm钢筋砼排水管作为排水管道；文庙路两侧排水工程铺设地下排污管道 500m，双侧铺设，采用直径 120cm钢筋砼排水管作为排水管道。

管基遇到虚填土、垃圾土、淤泥土以及不良地质地段必须认真处理，必须保证管槽回填土质量，管道两侧填土应同时进行，必须分层夯实，管道两侧及管顶以上 500mm以内的回填土的密实度需达 0.97。

3、停车场

配套某文庙新建停车场 1 处，位于文庙旁边，停车场尺寸为长 200m×26m，采用水泥混凝土硬化，结构为 15cm石灰粉煤灰土+20cm普通水泥混凝土，设置大型车停车位 10 个，小车停车位 50 个。

4、环保公厕

新建环保公厕 1 处，按三星级旅游公厕标准进行建设。公厕男女厕所需分开设置。外观与周边环境和建筑相协调；根据建设地点及周边环境选择厕所主体造型；色调与环境相协调；要用防风化、防腐蚀、无污

以上内容仅为本文档的试下载部分，为可阅读页数的一半内容。如要下载或阅读全文，请访问：<https://d.book118.com/318106016124006135>