

八年级生物学阶段性学习评价样卷

注意事项：

1. 本试题包括选择题和综合分析题两部分，满分 100 分。

2. 答卷前，务必将自己的学校、姓名、考试号等填涂在答题纸的指定位置。

一、选择题：本部分包括 35 题，每题 2 分，共计 70 分。每题只有一个选项最符合题意。

1. 人体皮肤有损伤时，伤口容易被金黄色葡萄球菌感染。下列人体细胞中，能吞噬金黄色葡萄球菌的是（ ）

- A. 白细胞 B. 红细胞 C. 血小板 D. 肌肉细胞

2. 静脉滴注又称“挂水”，一般将针头刺入手臂处的静脉进行输液，而非动脉。下列解释不合理的是（ ）

- A. 静脉的管壁较薄 B. 静脉的管腔大 C. 静脉的血流速度快 D. 静脉一般分布较浅

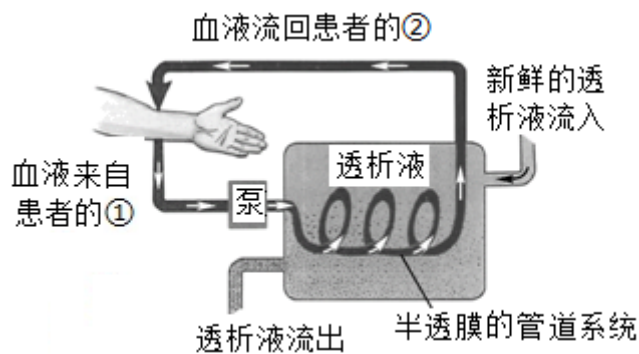
3. 如果受血者与输血者血型不合，则输血后会凝集成团并阻碍血液循环的是（ ）

- A. 红细胞 B. 白细胞 C. 血小板 D. 血浆

4. 在生物学实验室观察猪的心脏，下列关于观察结果的描述正确的是（ ）

- A. 上腔静脉与右心房相连 B. 左心室与肺动脉相连
C. 右心室壁比左心室壁厚 D. 动脉瓣朝心室方向开

5. 血液透析是尿毒症患者常用的治疗方法，临床上接口部位通常是手臂上的外周动脉和浅表静脉。下图为血液透析示意图，下列叙述错误的是（ ）



- A. ①为患者的动脉
B. 流出的透析液成分接近尿液
C. 半透膜的管道系统与肾小管的功能相似
D. 血液透析可用于治疗肾衰竭患者
6. 下列有关动脉血管的叙述中错误的是（ ）

- A. 动脉血管里有防止血液倒流的动脉瓣
- B. 在体表的个别部位也能摸到动脉
- C. 动脉血管大多分布在身体较深的部位
- D. 动脉管壁厚，弹性大，管内血流速度快

7. 下面为某志愿者的电子献血证（部分），下列叙述正确的是（ ）

姓名：***

证件类型：居民身份证

证件号：321*****

血型(初筛)：AB 型

献血种类：全血

献血编码：0516*****

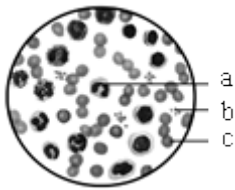
- A. 血液由红细胞和血浆组成
- B. 献血时针头插入的是动脉
- C. 该血样可输给 A 型血患者
- D. 血小板在伤口的凝血中起重要作用

8. 心血管病严重影响人体的健康。下列能预防高血压的措施是（ ）

①加强体育锻炼 ②控制过多糖类和脂肪的摄入 ③喝酒 ④做菜时多放盐

- A. ①②
- B. ②③
- C. ③④
- D. ①④

9. 下图是人血细胞涂片的显微视野示意图，下列叙述正确的是（ ）



- A. 图中 a 有吞噬细菌的功能
- B. 图中 b 能运输氧气
- C. 图中 c 主要是运输二氧化碳
- D. 在低倍镜下可看到结构 a、b 和 c

10. 参加义务献血是每个健康公民的社会责任，献血时通常一次的献血量为（ ）

- A. 2-4ml
- B. 20-40ml
- C. 200-400ml
- D. 2000-4000ml

11. 观察小鱼尾鳍内血液的流动时，使用的观察方法是（ ）

- A. 用眼直接观察
- B. 用放大镜观察

- A. 鼻、咽、喉发炎时，可能会引起中耳炎
- B. 耳郭具有收集声波的作用
- C. 晕车、晕船是由于中耳的前庭和半规管过于敏感造成的
- D. 遇到巨大声响时要迅速张开口，以保持内耳鼓膜两侧气压平衡

24. 如图为一款骨传导耳机，它是将声波直接通过骨头传至内耳，省去了声波传递的许多步骤。关于骨传导的说法错误的是（ ）



- A. 说明声音传播不需要介质
- B. 形成听觉的部位是大脑
- C. 接受由骨头传导的刺激部位是耳蜗内的听觉感受器
- D. 骨传导可以弥补因中耳受损引起的听力障碍

25. 下列反应中，属于非条件反射的是（ ）

- A. 谈虎色变
- B. 望梅止渴
- C. 缩手反射
- D. 老马识途

26. 下列腺体，属于内分泌腺的一组是（ ）

- A. 甲状腺、唾液腺
- B. 垂体、肠腺
- C. 胃腺、肾上腺
- D. 垂体、甲状腺

27. 下列各激素中，能够降低人体血糖浓度的是（ ）

- A. 甲状腺激素
- B. 生长激素
- C. 性激素
- D. 胰岛素

28. 看书一个小时后，向远处眺望一会儿，可以预防近视眼，主要原因是（ ）

- A. 使调节瞳孔中的神经得到休息
- B. 使视神经得到休息
- C. 使视觉中枢得到休息
- D. 使调节晶状体的肌肉得到放松

29. 人体骨的连结有多种形式。如图所示脊椎骨间的连结形式是（ ）



- A. 活动的连结
- B. 半活动的连结
- C. 不活动的连结

D. 关节

30. 某位老人走路时经常会出现膝盖疼痛的现象，经检查确诊后，医生在他的膝关节腔内注射了玻璃酸钠溶液，症状很快得到缓解。你认为注射的玻璃酸钠溶液的作用相当于关节内的（ ）

- A. 滑液 B. 关节软骨 C. 韧带 D. 关节囊

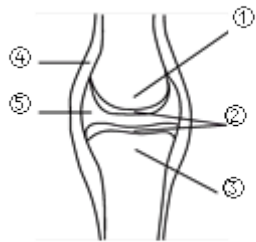
31. 人体的躯干骨包括（ ）

- A. 肋骨、胸骨和胸椎 B. 脊柱、胸骨和肋骨
C. 颈椎、胸椎和肋骨 D. 脊椎、肋骨和胸椎

32. 骨骼肌的特性是（ ）

- A. 受到刺激能够收缩
B. 受到刺激能够产生兴奋
C. 受到刺激能够传导神经冲动
D. 受到刺激能够产生兴奋并传导神经冲动

33. 下图是关节结构示意图，下列有关说法正确的是（ ）



- A. ①和③共同围成⑤ B. ⑤内的滑液使关节灵活
C. ④外的韧带使关节灵活 D. ②使关节牢固

34. 对骨有营养功能的结构是（ ）

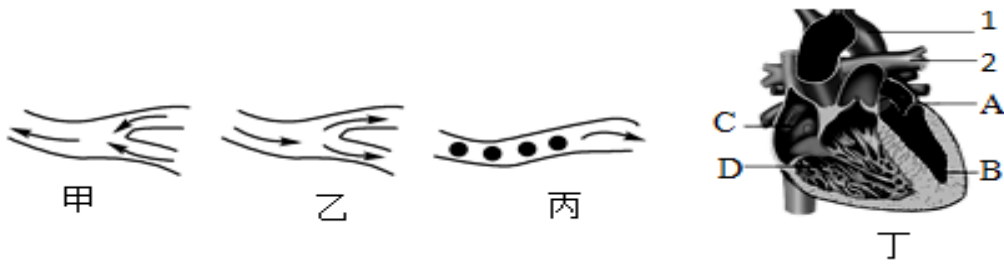
- A. 骨膜 B. 骨密质 C. 骨松质 D. 骨髓

35. 某中学举行了“青春心向党·建功新时代”入团仪式。当新团员举起右手做屈肘动作宣誓时，下列叙述正确的是（ ）

- A. 该动作主要依靠肩关节
B. 该动作肱二头肌舒张，肱三头肌收缩
C. 该运动只需要运动系统参与
D. 该动作肱二头肌收缩，肱三头肌舒张

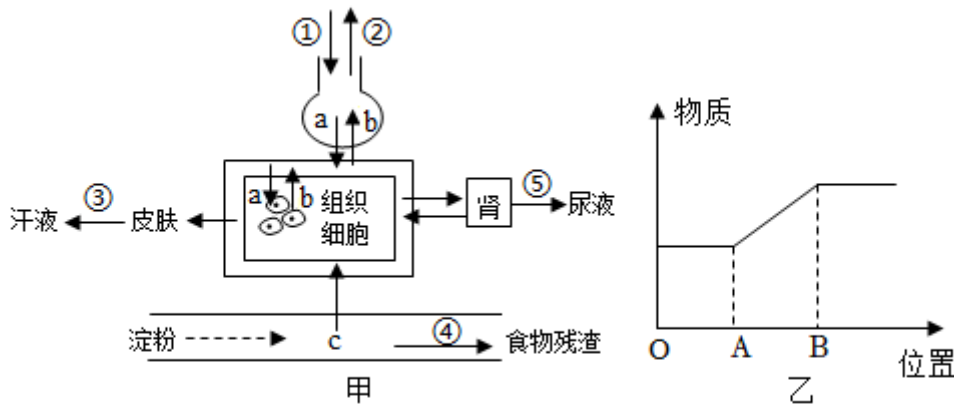
二、综合分析题：本部分包括 5 题，每题 6 分，共计 30 分。

36. 下图甲、乙、丙是某同学进行“观察小鱼尾鳍血液的流动”实验时观察到的三种血管示意图，丁是哺乳动物的心脏结构示意图，据图回答问题。



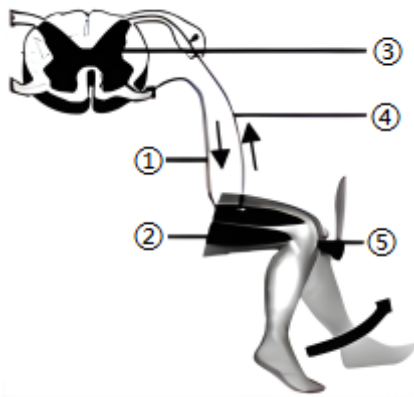
- (1)为保证实验的观察效果，实验时需用湿纱布将小鱼包起来，包裹的部位是_____。
- (2)图甲、乙、丙三种血管中，表示动脉的是_____，表示静脉的是_____，表示毛细血管的是_____。
- (3)丁图中，1和2是动脉，A~D表示心脏的四个腔。其中，1是_____（填名称），B是_____（填名称）。

37. 下图甲表示人体部分生理活动，序号①~⑤表示生理过程，字母a、b、c表示相关物质；图乙表示血液流经某种血管时某物质的变化曲线。据图回答问题。



- (1)淀粉经过口腔时，部分被_____酶初步分解成麦芽糖，最终在小肠内被多种酶彻底分解成物质c，才能被吸收进入血液循环。
- (2)物质a和b是通过_____作用在肺泡与血液之间进行交换的。
- (3)图甲中3条排泄途径都能排出的物质是_____。
- (4)若图乙中AB段为肺部的毛细血管，纵坐标表示血液流经肺泡处毛细血管时某气体的变化曲线，则该曲线表示的气体是_____（填名称）。
- (5)胰岛功能异常的糖尿病患者，由于血糖持续偏高，导致原尿中的物质c不能全部被_____ (选填“肾小球”或“肾小管”)重吸收，从而形成糖尿。这类患者通常可采用注射胰岛素制剂来治疗，该药物经静脉注射后，最先到达心脏的_____ (填下面的字母)。
- A. 左心房 B. 左心室 C. 右心房 D. 右心室

38. 下图为膝跳反射过程示意图，箭头代表神经冲动传导的方向，据图回答问题。（[]内填序号，横线上填名称）



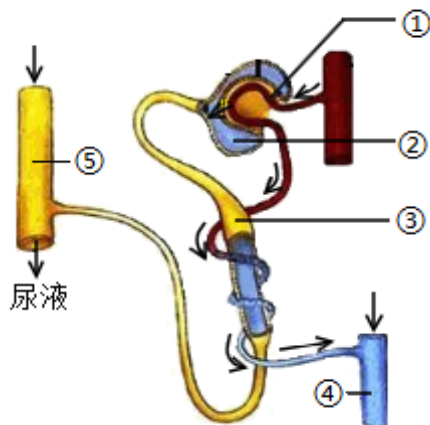
(1)当叩击膝盖下的韧带时，感受器接受刺激产生冲动，并沿着[1]_____传到脊髓里的_____，接着，神经冲动通过传出神经传到[1]_____，引起大腿上相应肌肉的收缩，完成膝跳反射。

(2)从反射类型来看，该反射是_____。

(3)完成反射活动必需保证反射弧结构的_____，任何一个环节出现问题，反射活动将不会产生。

(4)像膝跳反射、行走等人体的运动都不是由一个器官完成的，而是在_____的调节下，各器官、系统相互协调配合，共同完成的。

39. 下图是肾单位结构示意图，据图回答问题。



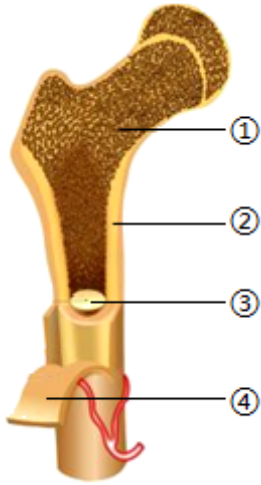
(1)肾单位是形成_____的结构和功能单位。

(2)血液在流经肾小体时，通过结构①的_____作用，除血细胞和大分子蛋白质外，血液中其他成分，都可以进入结构②_____（填名称）中，形成原尿。

(3)健康人的原尿流经结构③_____（填名称）时，大部分的水、全部葡萄糖和部分无机盐等物质被_____进入血液，剩下的废物，如尿素、多余的水和无机盐等一起形成尿液。

(4)人体排尿，不仅能够起到排出废物的作用，而且对调节体内_____的含量，维持组织细胞的正常生理功能，具有重要的作用。

40. 下图是猪的长骨结构示意图，据图回答问题。（在方括号内填序号，横线上填内容）



(1)骨的基本结构有[]____、骨质和骨髓三部分。骨折后对骨的愈合有重要作用的是④中的____。

(2)仔细观察纵向剖开的长骨，在骨干的外周部，骨质致密，称为____。图中结构①的名称是____。

(3)图中结构③的名称是____，幼年时呈红色，具有____功能。

参考答案

1. A

【分析】血液包括血浆和血细胞，血细胞包括红细胞、白细胞和血小板。

【详解】A. 白细胞能吞噬病菌，防御感染。因此能吞噬金黄色葡萄球菌的是白细胞，A 符合题意。

B. 红细胞主要功能是运输氧气，B 不符合题意。

C. 血小板有止血和凝血功能，C 不符合题意。

D. 肌肉细胞有收缩和舒张的功能，D 不符合题意。

故选 A。

2. C

【分析】血管分为动脉、静脉和毛细血管三种。

【详解】ABD. 静脉在皮下的分布大多较浅；静脉管壁薄弹性小、管壁薄；静脉采血后容易止血；所以在输液时，针刺入的血管是静脉血管，ABD 正确。

C. 静脉内血流速度较慢，C 错误。

故选 C。

3. A

【分析】按照红细胞所含 A、B 凝集原的不同，把人类血液分为四型：A 型；B 型；AB 型；O 型，输血以输同型血为主。

【详解】红细胞中含凝集原，血清中含凝集素，当含有 A（或 B）凝集原的红细胞与含有抗 A（或抗 B）凝集素的血清混合时，因为相对抗的凝集原和凝集素（如 A 凝集原与抗 A 凝集素）的相互作用，使红细胞凝集成团。凝集成团的红细胞可以堵塞小血管，引起血液循环发生障碍。接着这些红细胞又破裂溶血，放出大量的血红蛋白。当大量血红蛋白从肾脏排出时，又可以堵塞肾小管而损伤肾功能，引起少尿或无尿。这一连串的反应可以引起下列症状：皮肤发青、四肢麻木、全身发抖、胸闷、腰疼、心跳加速、血压下降，严重时甚至死亡。因此，输血时必须注意血型的选择，应该以输入同型血为原则，故 BCD 错误，A 正确。

故选 A。

4. A

【分析】心脏的四个腔分别与不同的血管相连。左心房连通肺静脉、左心室连通主动脉、右心房连通上下腔静脉、右心室连通肺动脉。

【详解】A. 上腔静脉与右心房相连，A 正确。

B. 左心室与主动脉相连，B 错误。

C. 右心室壁比左心室壁薄，C 错误。

D. 动脉瓣朝动脉方向开，D 错误。

故选 A。

5. C

【分析】(1) 尿液的形成经过了肾小球和肾小囊内壁的滤过作用，以及肾小管的重吸收作用。当血液流经肾小球时，除了血细胞和大分子蛋白质外，血浆中的一部分水、无机盐、葡萄糖、尿素、尿酸等就会滤过到肾小囊内形成原尿。当原尿流经肾小管时，原尿中对人体有用的大部分水、部分无机盐和全部的葡萄糖就会被肾小管重新吸收到血液中，其余的成分形成了尿液。

(2) 由图可以看出，图中的①是患者的动脉，②是患者的静脉。

【详解】A. 动脉血管主要是将血液从心脏输送到身体各部分，静脉血管主要是将血液从身体各部分送回到心脏。可见，图中的①是患者的动脉，②是患者的静脉，故 A 正确。

B. 血液透析的目的是除去血液中的尿素等代谢废物，因此流出的透析液成分接近尿液，故 B 正确。

C. 血液透析的目的是除去血液中人体代谢产生的废物，如同尿的形成过程。在尿的形成过程中，肾小球和肾小囊内壁能够滤过尿素等代谢废物，因此血液透析的过程实际上是模拟了肾小球和肾小囊内壁的滤过作用，图中半透明膜与肾小球的功能相似，起到了滤过作用，故 C 错误。

D. 肾脏是形成尿液的场所，肾衰竭患者无法滤过血液中的尿素等代谢废物，因此利用血液透析可用于治疗肾衰竭患者，故 D 正确。

故选 C。

6. A

【分析】动脉的功能是把心脏的血液输送到全身各处，静脉的功能是把全身各处的血液送回心脏，毛细血管的功能是进行物质交换。

【详解】A. 动脉血管里没有瓣膜，四肢静脉内有静脉瓣，能防止血液的倒流，保证血液按照一定的方向流动，故 A 错误。

B. 动脉一般埋藏在身体较深的部位，不易从体表中看到，有的动脉分布较浅，在体表的个别部位也能摸到动脉，如桡动脉、颈动脉，中医的切脉就是切的桡动脉，故 B 正确。

C. 动脉一般埋藏在身体较深的部位，不易从体表中看到，有的动脉分布较浅，在体表的个别部位也能摸到动脉，如桡动脉、颈动脉，故 C 正确。

D. 动脉的功能是将血液从心脏输送到身体各个部位，管壁最厚，弹性大，血液速度最快，故 D 正确。

故选 A。

7. D

【分析】(1) 血液由血浆和血细胞组成，血细胞包括红细胞、白细胞和血小板。血浆的功能是运载血

细胞，运输养料和废物，血浆的水分有调节体温的作用；红细胞的主要功能是运输氧气和部分二氧化碳；白细胞的主要功能是吞噬病菌，对人体具有防御防御和保护作用；血小板的功能是加速凝血和止血。

(2) 输血本来是为了抢救病人，但如果处置不当，却很可能给病人带来更大的灾难，因此，安全输血非常重要。安全输血应以输同型血为原则。在没有同型血可输而且情况紧急时，任何血型的人都可以缓慢地输入少量的 O 型血，但 O 型血的病人只能接受 O 型血；AB 型血的病人，除可输入少量 O 型血外，也可缓慢地输入少量的 A 型或 B 型血，但 AB 型血的人只能输给 AB 型血的病人。大量输血时，仍需实行同型输血。

【详解】A. 血液由血细胞和血浆组成，血细胞包括红细胞、白细胞和血小板，故 A 错误。

B. 血管包括动脉、静脉和毛细血管。分布在身体表面比较粗的血管是静脉，容易找到；静脉血管管壁较薄，弹性较小，针容易刺入，并且静脉血管中血流速度较慢，容易止血。因此，献血时，针头插入的血管是静脉，故 B 错误。

C. 由该志愿者的电子献血证可以看出，该志愿者的血型为 AB 型，只能输给 AB 型血患者，不能输给 A 型血及其他血型患者，故 C 错误。

D. 血液中的血小板能够促进止血和加速凝血，因此血小板在伤口的凝血中起重要作用，故 D 正确。故选 D。

8. A

【分析】心血管疾病指的是动脉硬化、高血压、冠心病、心肌炎、先天性心脏病等，这些疾病很难治愈，心血管疾病已经成为对人类健康和生命威胁最大的一类疾病，影响心血管疾病的因素，除了遗传和先天性因素外，还包括人们的生活方式。如饮食习惯，如果食用过多的高脂肪、高蛋白、高糖类食物，容易造成心脏和血管壁的脂肪等营养物质沉积，影响其正常功能，甚至引起动脉硬化、高血压等。

【详解】①加强体育锻炼，利于增强体质，提高自身免疫力，可起到预防高血压的作用；

②控制过多糖类和脂肪的摄入，利于预防高血压；

③喝酒会损坏胃、肝脏等器官，也会引起血脂血压升高等，故不利于预防高血压；

⑤人体摄入的盐分过高容易引起血压升高，故做菜时多放食盐不利于预防高血压。

总之，①②的做法有利于预防高血压，③④的做法不利于预防高血压，A 符合题意，BCD 不符合题意。

故选 A。

9. A

【分析】题图中：a 是白细胞，b 是血小板，c 是红细胞。

【详解】A. a 是白细胞，白细胞是数量最少的血细胞，有细胞核，但比红细胞大，能吞噬病菌，有防

以上内容仅为本文档的试下载部分，为可阅读页数的一半内容。如要下载或阅读全文，请访问：<https://d.book118.com/325213243311012011>