


慢性心力衰竭患者自我护理 行为预测模型的构建

2023-11-08

目录

- 引言
- 文献回顾
- 研究方法
- 研究结果
- 讨论与结论

contents



01

引言



研究目的与方法


研究目的

构建一个能够预测CHF患者自我护理行为的预测模型，并评估其预测效能。

研究方法

采用回顾性研究设计，收集CHF患者的临床资料和自我护理行为数据，利用统计软件进行数据分析和模型构建。



The background features a soft gradient from light purple to light blue. Scattered throughout are several 3D-style rings with a rainbow-like iridescent sheen. In the center, a white square with a black border contains the number '02'. Two thin black lines extend from the top-left and top-right corners of this square towards the left and right edges of the frame, respectively.

02

文献回顾



慢性心力衰竭患者自我护理行为的研究现状



慢性心力衰竭是一种常见的慢性疾病，对患者的生活质量和健康状况产生严重影响。



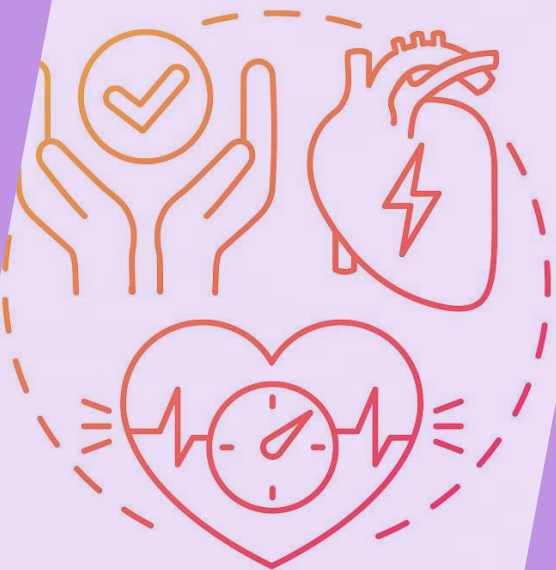
自我护理行为是慢性心力衰竭患者的重要治疗方式之一，有助于改善患者的预后和生活质量。



国内外学者对慢性心力衰竭患者自我护理行为的研究主要包括现状、影响因素以及干预措施等方面。



慢性心力衰竭患者自我护理行为的预测因素



HEART FAILURE

慢性心力衰竭患者自我护理行为的预测因素包括多个方面，如患者个体因素、疾病相关因素、社会支持因素等。

个体因素包括年龄、性别、教育程度、经济状况等，疾病相关因素包括病程、病情严重程度、合并症等，社会支持因素包括家庭支持、社会支持等。



慢性心力衰竭患者自我护理行为预测模型的研究现状



构建慢性心力衰竭患者自我护理行为预测模型对于指导临床实践、改善患者预后具有重要意义。

目前，国内外学者已经开展了一些关于慢性心力衰竭患者自我护理行为预测模型的研究，但研究方法和结果存在差异，需要进一步探讨和完善。

The background features a soft gradient from light purple to light blue. Scattered throughout are several 3D-style rings with a rainbow-like iridescent sheen. In the center, a white square with a black border contains the number '03'. Two thin black lines extend from the top-left and top-right corners of this square towards the left and right edges of the frame, respectively.

03

研究方法



研究设计

采用回顾性研究设计，收集慢性心力衰竭患者的医疗记录和自我报告数据。

确定研究变量，包括患者的年龄、性别、教育程度、婚姻状况、经济状况、医疗保健利用情况、自我护理行为等。

以上内容仅为本文档的试下载部分，为可阅读页数的一半内容。如要下载或阅读全文，请访问：
<https://d.book118.com/326154124005010150>