

第二单元综合素养达标



一、选择题(每题2分,共40分)

1. 【杭州市钱塘区期末】在显微镜下,用玻璃注射针,把从单尾鲫鱼的卵细胞中取出来的物质,注射到金鱼的受精卵中,成功孵化出披着金色鳞片且长着单尾鲫鱼那样的单尾巴的鱼的科学家是(C)。

- A. 屠呦呦 B. 袁隆平 C. 童第周



2. 【杭州市临平区期末】将淡黄色、饱满健康的蚕卵从冷藏室中取出后，尽量放在通风良好且温度控制在(B)的实验饲养箱中，为蚕卵孵化创造良好的条件。

A. 15°C

B. 25°C

C. 35°C



3. 观察蚕卵时，下列观点最合理的是(**B**)。

A. 聪聪：蚕卵很多，破坏一个没有关系

B. 天天：蚕卵的孵化需要适宜的湿度

C. 龙龙：黄色的蚕卵都是坏的，孵不出小蚕



4. 以卵外是否有硬壳为分类标准，下列动物的卵和鸡蛋不是一类的是(A)。

A. 蚂蚁卵 B. 鳄鱼卵 C. 鸵鸟蛋



5. 关于养蚕，下列说法正确的是(A)。

A. 蚕茧的作用是保护蚕蛹不被天敌捕食

B. 蚕在吐丝结茧前共蜕皮5次

C. 蚕宝宝很怕虫咬，所以要把蚕宝宝饲养在封闭的盒子里



6. 【温州瑞安市期末】关于蚕蛹，下列说法错误的是(C)。
- A. 蚕蛹是蚕生长发育过程中出现的一种形态
 - B. 蚕蛹对外界刺激会有反应
 - C. 蚕蛹需要充足的营养，所以应该增加投喂食物的量



7. 典典解剖了蚕茧，为了观察蚕蛹是否有生命，下列方法最合理的是(A)。

A. 用棉签轻轻触碰

B. 用牙签刺

C. 放到水中



8. 蚕的幼虫在吃桑叶时，主要依靠(A)。

A. 口器咀嚼桑叶

B. 针吸桑叶

C. 牙齿咬桑叶



9. 与蚕的一生相比，蜻蜓的一生缺少了(C)阶段。

A. 幼虫

B. 成虫

C. 蛹

10. 梦梦去野外踏青发现了很多小动物，其中与蚕的身体结构相似的是(A)。

A.  蜻蜓

B.  蜱 (pí) 虫

C.  马陆

点拨：蜻蜓与蚕的成虫身体结构相似，身体都分为头、胸、腹三部分，头顶有1对触角，胸部有3对胸足；蜱虫是蛛形纲动物，有八只足，和昆虫的身体结构不相似；马陆是倍足纲动物，身体有数十到上百个体节，足的数量是体节数量的2倍或4倍。

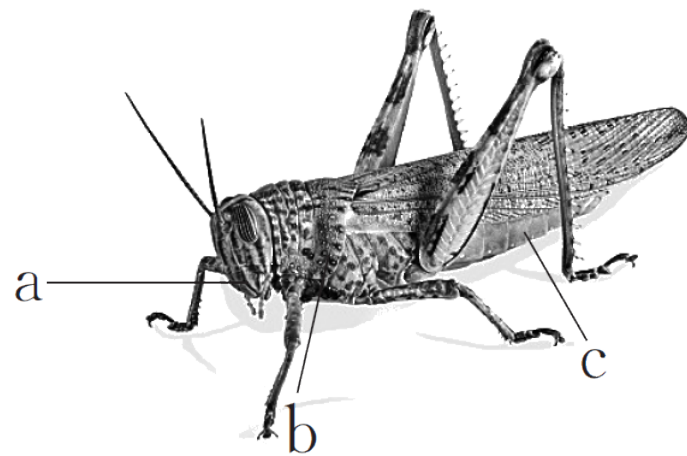


11. 蚕宝宝用身体两侧的小黑点进行呼吸，蝗虫(如图)和蚕一样都是昆虫，具有类似的身体特征。图中蝗虫进行呼吸的器官是(C)。

A. a

B. b

C. c



点拨：蝗虫和蚕一样，是靠胸腹部的气门进行呼吸。



12. 进行养蚕活动时，下列观察方法错误的是(A)。

A. 用小刀解剖蚕蛹进行观察

B. 用尺子量一量蚕茧、蚕蛹的长度

C. 用放大镜观察蚕是怎么吃桑叶的



13. 发育过程不同的一组动物是(**A**)。

A. 蚕和蝗虫

B. 蟋蟀和蜻蜓

C. 蜜蜂和蝴蝶

点拨：蚕、蜜蜂和蝴蝶都是完全变态发育，都有蛹期；蝗虫、蟋蟀和蜻蜓都是不完全变态发育，没有蛹期。因此发育过程不同的是蚕和蝗虫。



14. 蚕宝宝吐丝结茧的过程是(A)。

①不吃桑叶，身体发黄发亮，头不停地摆动，开始寻找合适的位置

②找到合适的位置，让吐出的丝黏结在盒子的角落

③吐的丝越来越多，结的茧变得厚实，将自己包裹在茧里面

A. ①②③ B. ①③② C. ②①③



15. 小狗需要在妈妈体内大约经过(**B**), 才会被生下来。

A. 一个月 B. 两个月 C. 一年



16. 国宝“大熊猫”是靠(~~A~~繁殖后代的。

A. 胎生

B. 卵生

C. 卵生和胎生



17. 下列动物不是卵生动物的是(A)。

A.




B.



C.





18. 蓝蓝想要对蜻蜓、鸡、大熊猫、牛、青蛙、蝴蝶、狗进行分类。分类的标准有很多种，不同标准下分类也不同。下列分类标准不合理的是(B)。

A. 按照繁殖后代的方式进行分类

B. 按照喜不喜欢进行分类

C. 按照幼体和成年个体外部特征的差别进行分类

点拨：按照喜不喜欢进行分类比较主观，分类标准因人而异，分类结果不确定，不够客观。



19. 我们的身体从出生到现在变化很大，下列说法正确的是()。 **A**

A. 我们的身高、体重、体形会发生变化

B. 爷爷奶奶也在不断地长高

C. 爸爸妈妈随着年龄的增长，也在长高

点拨：人进入成年期后身高基本保持不变，随着年龄的增长，甚至有可能因身体佝偻而变矮。

以上内容仅为本文档的试下载部分，为可阅读页数的一半内容。如要下载或阅读全文，请访问：
<https://d.book118.com/338025106040007007>