

# DB4403

深 圳 市 地 方 标 准

DB4403/T 510—2024

## “双随机、一公开” 监管工作规范

Specification for the market supervision and inspection of “dual random  
selections plus timely release of results”

2024-11-05 发布

2024-12-01 实施

---

深圳市市场监督管理局 发布



# 目 次

前言 .....	II
1 范围 .....	1
2 规范性引用文件 .....	1
3 术语和定义 .....	1
4 基本原则 .....	1
5 组织方式 .....	2
6 工作基础 .....	2
7 监管实施 .....	4
8 评价与改进 .....	6
附录 A（资料性） “双随机、一公开”抽查事项清单示例 .....	8
附录 B（资料性） “双随机、一公开”抽查工作计划表示例 .....	9
附录 C（资料性） “双随机、一公开”现场检查记录表 .....	10
附录 D（资料性） “双随机、一公开”检查结果公示表示例 .....	16
附录 E（资料性） “双随机、一公开”监管工作考核评分表 .....	17
参考文献 .....	18

## 前 言

本文件按照GB/T 1.1—2020《标准化工作导则 第1部分：标准化文件的结构和起草规则》的规定起草。

本文件由深圳市市场监督管理局提出并归口。

本文件起草单位：深圳市市场监督管理局、深圳市标准技术研究院、深圳市众信电子商务交易保障促进中心。

本文件主要起草人：赖丽英、高薇、张蕾、张喜会、洪婷、郑影、孙珍珍、刘泽远、黎莎、徐源、韩晓雪、梁明龙、刘强、张婷、陈嘉莉。

# “双随机、一公开”监管工作规范

## 1 范围

本文件规定了“双随机、一公开”监管工作的基本原则、组织方式、工作基础、监管实施、评价与改进。

本文件适用于具有市场监管领域行政检查职责的政府部门及法律法规授权开展对市场的主体、项目、产品、行为等的“双随机、一公开”监管工作的组织。

## 2 规范性引用文件

本文件没有规范性引用文件。

## 3 术语和定义

下列术语和定义适用于本文件。

### 3.1

**双随机、一公开** *dual random selections plus timely release of results*

随机抽取检查对象，随机选派执法检查人员，抽查检查结果及时向社会公开的市场监管方式。

### 3.2

**检查对象** *inspection object*

开展监管工作，被抽取检查的市场主体以及相关产品、项目、行为等。

注：市场主体包括市场监管部门登记注册的企业、个体工商户、事业单位、社会组织、自然人等。

### 3.3

**抽查比例** *sampling proportion*

抽取检查对象与同类主体之间的占比。

### 3.4

**特殊重点领域** *special focus areas*

食品、疫苗、药品、特种设备、危险化学品等直接涉及公共安全、人民群众生命健康、社会关注度高的行业和领域。

### 3.5

**一般监管领域** **general areas of regulation**

除特殊重点领域（3.4）之外的监管领域。

## 4 基本原则

### 4.1 全面覆盖

“双随机、一公开”监管工作范围覆盖一般监管领域的所有监管事项。

### 4.2 规范透明

公平、公正地开展“双随机、一公开”监管工作，过程透明，且抽查事项、抽查计划、抽查结果及时向社会公开。

#### 4.3 分级分类

采用信用登记、风险分级分类等差异化监管手段，开展“双随机、一公开”监管工作，提高监管的精准性和科学性。

#### 4.4 问题导向

根据投诉举报、转办交办、数据监测等方式发现的具体或突出问题，针对性地开展“双随机、一公开”监管工作。

#### 4.5 协同推进

协同政府、组织开展跨部门联合抽查检查工作，推进监管数据互认共享。

### 5 组织方式

#### 5.1 部门内部随机抽查检查

单一部门应内部自行组织和实施“双随机、一公开”监管工作全过程。

#### 5.2 跨部门联合随机抽查检查

5.2.1 涉及多部门、多领域的检查对象，应开展跨部门联合随机抽查检查，实施联合检查工作机制。

5.2.2 跨部门联合随机抽查检查由发起部门与响应部门共同成立联合检查组，共同实施抽查全过程。

注：具有行政监管检查职权的部门为发起部门，其他参与检查的部门为响应部门。

5.2.3 跨部门联合随机抽查检查类型可分为：

——计划型联合检查，年度抽查工作计划中的跨部门联合随机抽查检查；

——非计划型联合检查，在各部门内部任务中，抽取对象重合而自动合并的跨部门联合随机抽查检查。

### 6 工作基础

#### 6.1 “双随机、一公开”监管工作平台

深圳市“双随机、一公开”监管工作平台（以下简称“市级平台”）应具备年度抽查工作计划的制定、检查对象的抽取、检查人员的选派匹配、必备文书归档等功能。

#### 6.2 抽查事项清单

##### 6.2.1 抽查事项清单要素



6.2.1.1 各部门应基于检查事项清单，编制抽查事项清单，抽查事项清单要素包括但不限于：

——单位名称；

——随机抽查事项；

——检查主体；

——检查方式包括但不限于：

. 实地检查，检查人员到检查对象的经营场所进行现场检查的方式；

· 书面检查，检查人员对检查对象提交的会计资料、审计报告、行政许可证明等相关材料进行书面审查的检查方式；

· 网络监测，利用信息技术实现在线即时监督监测。

——检查依据；

——抽查比例及频次。

6.2.1.2 “双随机、一公开”抽查事项清单示例见附录 A。

## 6.2.2 抽查事项分类

抽查事项分类为：

——一般检查事项，年度抽查比例在 10%以下的检查事项；

——重点检查事项，年度抽查比例在 10%以上的检查事项；

——联合检查事项，对同一类检查对象具有交叉监管职责的检查事项。

## 6.3 检查对象名录库

### 6.3.1 检查对象名录库要素

检查对象名录库要素包括但不限于：

——统一社会信用代码，该编码为检查对象唯一识别编码；

——检查对象名称；

——所属区；

——所属街道；

——地址；

——联系人；

——联系电话。

### 6.3.2 检查对象名录库的层级和维度要求

各部门应在市级平台上建立与抽查事项、部门职责对应的检查对象名录库，检查对象名录库满足以下要求：

——各部门应建立整个“双随机、一公开”监管领域的检查对象总库；

——各部门应对每个多级事项的最低等级事项分别建立检查对象子库。

## 6.4 检查人员名录库

### 6.4.1 检查人员名录库要素

检查人员名录库要素包括但不限于：

——检查人员姓名；

——行政执法证号；

——职务；

——单位；

——联系方式；

——执法区域。

注：行政执法证号，该编码为检查人员唯一识别编码。

#### 6.4.2 检查人员名录库的层级和维度要求

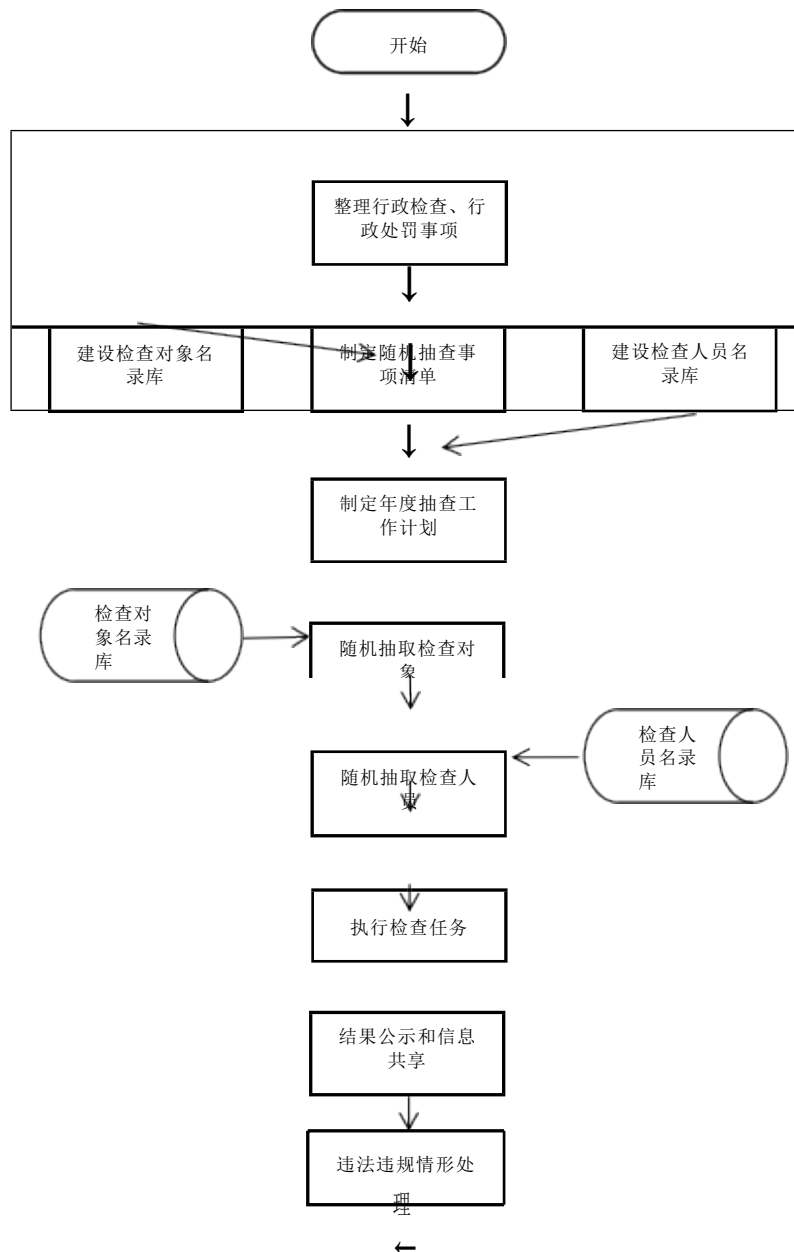
各部门应在市级平台上建立与抽查事项、各部门职责相对应的检查人员名录库，检查人员名录库满足以下要求：

- 各部门应建立整个“双随机、一公开”监管领域的检查人员总库；
- 各部门应对每个多级事项的最低等级事项分别建立检查人员子库。

## 7 监管实施

### 7.1 总体流程

“双随机、一公开”监管工作流程见图 1。



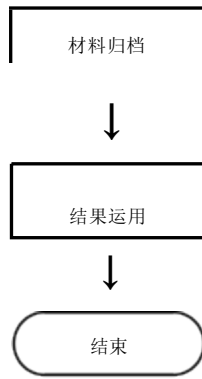


图 1 监管工作流程图

以上内容仅为本文档的试下载部分，为可阅读页数的一半内容。如要下载或阅读全文，请访问：

<https://d.book118.com/338132013030007005>