

口腔医学(医学高级): 口腔修复学考试资料真题

1、单选 在全口义齿下颌后牙排列时, 下列排牙方法正确的是 ()。

- A. 第一前磨牙颊尖离开^殆平面约 1mm
- B. 第一磨牙近中颊尖最低
- C. 第一磨牙远中颊尖最低
- D. 第二磨牙近中颊尖最低
- E. 第二前磨牙颊尖最低

正确答案: B

2、单选 铸造侧腭杆与余留牙的关系应为 ()。

- A. 与余留牙接触
- B. 离开余留牙 2mm
- C. 离开余留牙 3mm
- D. 离开余留牙 4~6mm
- E. 离开余留牙 6mm

正确答案: E

3、单选 下列哪种材料是最理想的印模材料 ()。

- A. 藻酸钾
- B. 藻酸钠
- C. 硅橡胶
- D. 印模膏
- E. 印模石膏

正确答案: C

4、单选 有关基托蜡型的说法中, 错误的是 ()。

- A. 基托蜡型的厚度一般以 1.5~2.0mm 为宜, 过薄的塑料基托容易发生折断, 过厚则可影响发音和舌的运动
- B. 在骨隆突区可适当加厚, 以便戴义齿时可以在组织面进行缓冲
- C. 基托颊舌侧边缘可适当加厚, 以保持义齿的边缘封闭作用
- D. 上颌腭侧基托边缘应适当加厚, 以保持义齿的边缘封闭作用
- E. 若为远中游离缺失, 基托蜡型应包括上颌结节达粘膜转折处, 腭侧视失牙情况而定, 若为双侧后牙缺失, 可做成马蹄形或全上颌覆盖

正确答案: D

5、多选 嵌体制作时, 下列有关洞斜面的说法, 正确的是 ()。

- A. 洞斜面的角度为 30°
- B. 斜面起于釉牙本质界层
- C. 预备斜面可去除洞缘无基釉, 防止釉质折断
- D. 可增加嵌体的洞缘密合性
- E. 宽度为 1.5mm

正确答案: C, D, E

6、单选 对颧突的描述，不正确的是（）。

- A. 表面覆盖的粘膜薄
- B. 位于口腔前庭
- C. 颧突的位置可接近牙槽嵴顶
- D. 为上颌第一前磨牙根尖部的骨突起
- E. 与之相应的基托组织面应做缓冲

正确答案：D

7、单选 前牙 PFM 桥体的龈面与牙槽嵴的接触形式为（）。

- A. 盖嵴式
- B. 鞍基式
- C. 单侧接触式
- D. 悬空式
- E. 以上均可

正确答案：C

8、单选 有关健康牙槽骨的说法错误的是（）。

- A. 牙周储备力大
- B. 骨小梁排列紊乱
- C. 对^𪘂力的承受力高
- D. 对咬合力有动态反应
- E. 骨质致密

正确答案：B

9、单选 衡量一个牙是否为良好基牙的最重要的指标是（）。

- A. 牙槽骨的量
- B. 牙槽骨的密度
- C. 牙周膜面积
- D. 牙根长度
- E. 牙根数目

正确答案：C

参考解析：基牙的牙周潜力主要由基牙的牙周组织和颌骨的健康状况决定，牙周膜起着重要的作用。临床上最常用的方法是用牙周膜面积大小评价基牙的支持力，选择基牙。

10、单选 患者，男，70岁，上半口义齿试戴后，在静止、说话、张口时义齿有固位力，而咀嚼食物时义齿发生移动，来院修理，应做的处理为（）。

- A. 基托组织面与粘膜不贴合，采用重衬
- B. 加长基托边缘
- C. 缓冲唇、颊、舌系带区的基托
- D. 选磨调^𪘂
- E. 总义齿颌位关系不正确，重新确定咬合关系后制作

正确答案：D

11、单选 固位体固位力的大小与下列哪一项无关（）。

- A. 辅助固位形
- B. 材料性质
- C. 固位体的类型
- D. 牙体形态
- E. 基牙轴面聚合度

正确答案：B

12、单选 某男性患者，58岁，上颌牙列缺失4年，下颌牙列无缺损，曾两次以塑料为基托的上颌全口义齿修复，均使用不到一年而断裂，要求第三次修复。应选用哪种材料制作基托最佳（）。

- A. 甲基丙烯酸甲酯
- B. 金属丝增强基托
- C. 铜基合金
- D. 18-8 铬镍不锈钢
- E. 硬质钴铬合金

正确答案：E

13、单选 某女性患者左上5缺失，做金属烤瓷桥修复，一年左右回访，左上5龈端粘膜呈红肿现象，造成菌斑附着，导致粘膜炎症最有可能的原因是（）。

- A. 桥体显露金属
- B. 金属烤瓷桥桥体与牙槽嵴接触面积过小
- C. 金属烤瓷桥桥体与牙槽嵴接触面积稍大
- D. 金属烤瓷桥体的龈端粗糙
- E. 金属烤瓷桥桥体与龈端无接触

正确答案：D

14、单选 制作义齿热处理完成后，为了防止义齿变形，应该采用下列哪一种冷却方式（）。

- A. 将热处理后的型盒冷却至室温后再开盒
- B. 把义齿放在热水中，冷却至室温后再开盒
- C. 将热处理后的型盒放置10分钟后用冷水冲，使型盒温度快速降至室温再开盒
- D. 将热处理后的型盒马上用冷水冲，使型盒温度快速降至室温再开盒
- E. 将热处理后的型盒直接从热水中取出就马上开盒

正确答案：B

15、单选 关于锻丝卡环错误的叙述是（）。

- A. 锻丝卡环由金属丝材弯制，弹性好，固位力强
- B. 锻丝卡环比较适合第三类观测线的基牙
- C. 锻丝卡环比铸造卡环的纵向固位力大
- D. 锻丝卡环变形后容易调改

E. 锻丝卡环臂与基牙牙面接触的密合度与均匀度不如铸造卡环

正确答案：C

16、单选 下列与倒凹有关的叙述，你认为哪项是错误的（）。

A. 观测线以下的部分称为基牙的倒凹区

B. 在基牙倒凹深度相同时，倒凹坡度越大，卡环固位力越大

C. 倒凹的坡度一般应大于 20°

D. 铸造卡环臂要求的倒凹深度较大，一般在 1mm 左右

E. 通过调凹法可以改变基牙倒凹的深度和坡度

正确答案：D

17、单选?在全口义齿排牙过程中，要求前牙排成浅覆^殆关系指的是（）。

A. 上前牙盖过下前牙的垂直距离为 0.5mm

B. 上前牙盖过下前牙的垂直距离为 1.0mm

C. 上前牙盖过下前牙的垂直距离为 2.0mm

D. 上前牙盖过下前牙的垂直距离为 2.5mm

E. 上前牙盖过下前牙的垂直距离为 3.0mm

正确答案：B

18、单选 有关固定桥桥体龈端的不正确描述是（）。

A. 龈端应高度磨光

B. 应尽量减少龈端与牙槽粘膜的接触面积

C. 固定桥修复多在拔牙 3 月后修复

D. 舌侧龈端尽量缩小

E. 龈端与粘膜应紧密接触，以免食物嵌塞

正确答案：E

19、单选 在固定义齿修复中，影响桥体挠曲变形的的主要因素是（）。

A. 桥体金属^殆面的厚度

B. 桥体金属^殆面的长度

C. ^殆力的大小

D. 材料的机械强度

E. 桥体的结构形态

正确答案：C

20、单选 为避开铸造热中心，熔模应位于铸圈靠近顶端的（）。

A. 2/5 的高度内

B. 1/2 的高度内

C. 2/3 的高度内

D. 1/5 的高度内

E. 离顶端越近越好

正确答案：A

21、多选 桩冠修复中，患者咬合紧，牙根条件不佳，增强桩冠固位的方法有（）。

- A. 增加根管壁的锥度
- B. 经磨改改善冠根比例，加大桩长度
- C. 尽可能保留牙体硬组织
- D. 尽可能增加桩与管壁的密合度
- E. 尽可能加大根管直径

正确答案：B, C, D

22、单选?患者，女，20岁， 111 外伤骨折后，在口内行即刻根充术后转修复科，口腔检查， 111 冠2/3折断，不松动，根管内有充填物，叩（++）。余牙及咬合关系正常。

首选的辅助检查是（）。

- A. 牙髓活力测试
- B. 111 X线片
- C. 牙齿松动度检查
- D. 𪙇力检测
- E. 取研究模型

正确答案：B

23、单选 患者，男，74岁，全牙列缺失。检查见上颌牙槽嵴有不平整的牙槽窝，全口义齿修复，在无牙颌模型上，哪一个解剖结构相对应的基托组织面不需要缓冲（）。

- A. 不平整的牙槽窝
- B. 上颌隆突
- C. 下颌舌骨嵴
- D. 舌侧翼缘区
- E. 切牙乳突

正确答案：D

24、单选 复制耐高温模型时琼脂材料灌注的最佳温度是（）。

- A. 15~25℃
- B. 50~55℃
- C. 60~70℃
- D. 35~45℃
- E. 越低越好

正确答案：B

25、单选?男，55岁， 111 缺失，拟以 414 为基牙，行塑料基托可摘局部义齿修复。

腭侧基托应设计到（）。

- A. 尖牙远中

B. 第一前磨牙远中

- C. 第二前磨牙远中
- D. 第一磨牙远中
- E. 第二磨牙远中

正确答案：C

26、单选 下面哪项是固定桥最重要的支持基础（）。

- A. 牙根
- B. 牙槽骨
- C. 牙龈
- D. 粘膜
- E. 牙周膜

正确答案：E

27、单选 根据 Kennedy 分类法，上颌右侧第二前磨牙、第一、二、三磨牙、左侧侧切牙、第一前磨牙、第一磨牙缺失属于（）。

- A. 第一类第二亚类
- B. 第一类第三亚类
- C. 第二类第二亚类
- D. 第二类第三亚类
- E. 第三类第三亚类

正确答案：D

28、单选 关于装盒方法的描述正确的是（）。

- A. 正装法是将模型和支架包埋在下层型盒内，人工牙和蜡基托暴露在外，以后人工牙即翻置于上层型盒内
- B. 大多数可摘局部义齿均采用混装法，其优点为支架和模型包埋在一起，填塞塑料时支架不易移位，人工后牙和基托分别在上、下型盒内填塞塑料，便于修整人工牙的颈缘
- C. 正装法是将模型、人工牙和支架全部固定在下层型盒的石膏内，只将舌腭侧基托和人工牙的舌侧暴露在外，以后只在上层型盒内填塞塑料
- D. 反装法在准备模型时，支架应该游离出来，在装下层型盒时，石膏只包埋模型部分，蜡基托、人工牙、支架均不要被石膏包埋大多数可摘局部义齿均采用这种装盒方法
- E. 混装法是将模型和支架包埋在下层型盒内，人工牙和蜡基托暴露在外，以后人工牙即翻置于上层型盒内。若后牙为雕刻的蜡牙，则在下层型盒内填塞人工牙塑料，在上层型盒内填塞基托塑料

正确答案：B

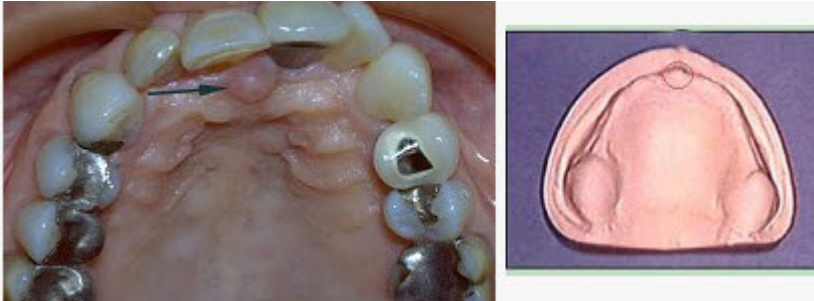
29、单选 活动义齿取下后，最好放置在何处（）。

- A. 75%的酒精
- B. 热水
- C. 干净冷水

- D. 有机溶剂里
- E. 消毒药水

正确答案：C

30、单选?无牙颌患者的口内特征为（）。



- A. 牙列缺失
- B. 牙列缺损
- C. 牙冠缺损
- D. 牙体缺失
- E. 牙体缺损

正确答案：A

31、单选 固定桥金属基底试戴时如果与基牙不密合而出现翘动，则处理办法为（）。

- A. 调改基牙牙体形态后继续下一步制作
- B. 调改金属基底桥架以后继续下一步制作
- C. 磨改金属基底桥架边缘后继续下一步制作
- D. 重新取模制作金属基底桥架
- E. 继续制作，日后用粘固剂填充牙体组织与固定桥金属基底桥架之间不密合的部位

正确答案：D

32、单选 用于游离端缺失的可摘局部义齿卡环是（）。

- A. 隙卡
- B. RPI
- C. 三臂卡环
- D. 双臂卡环
- E. 联合卡环

正确答案：B

33、单选 减轻固定桥桥体所受咬合力的方法，除了（）。

- A. 避免早接触
- B. 扩大𬀮面舌外展隙
- C. 减少𬀮面颊舌径
- D. 降低功能尖斜度
- E. 增加𬀮面副沟

正确答案：D

34、单选 前牙的常规排列以下哪项不对（）。

- A. 上颌中切牙唇面与腭堤唇面一致
- B. 上颌侧切牙切线与腭平面接触
- C. 上颌尖牙牙尖与腭平面平齐
- D. 上颌尖牙颈部向唇侧微突
- E. 上颌中切牙近中接触点与中线一致

正确答案：B

35、单选 患者，男，63岁。全口义齿戴用一周后，上牙槽嵴粘膜疼痛，造成此症状的原因，除外（）。

- A. 骨突末缓冲
- B. 模型牙槽嵴处石膏磨损
- C. 垂直距离过高
- D. 模型骨突处用磷酸盐粘固粉加厚少许
- E. 刮除模型骨突处石膏，以去除倒凹

正确答案：D

36、单选 下列哪一种因素可造成铸件浇铸不全（）。

- A. 铸型焙烧时间过长
- B. 安插的铸道粗了
- C. 支架的蜡型过厚
- D. 铸造机离心力不足
- E. 铸造时间过长

正确答案：D

37、单选 一般认为圆锥型套筒冠义齿各固位体之间产生的固位力和最佳的范围是（）。

- A. 0.5~10kg
- B. 1.0~1.5kg
- C. 1.5~2.0kg
- D. 2~3kg
- E. 大于3kg

正确答案：C

38、单选 下列哪种情况不可能设计单端固定桥（）。

- A. 尖牙缺失
- B. 修复前牙小间隙
- C. 上颌侧切牙缺失
- D. 第一、二磨牙缺失
- E. 第二、三磨牙缺失

正确答案：D

39、单选 以下关于主承托区的描述中错误的是（）。

- A. 位于上下颌牙槽嵴顶
- B. 表面有高度角化的复层鳞状上皮
- C. 上皮下有致密的粘膜下层
- D. 能保证义齿不松动
- E. 能承受咀嚼压力

正确答案：D

40、单选?患者，女，20岁， $\overline{11}$ 外伤骨折后，在口内行即刻根充术后转修复科，口腔检查， $\overline{11}$ 冠2/3折断，不松动，根管内无充填物，叩（++）。余牙及咬合关系正常。

桩冠修复的时机，应在完善的根管治疗后至少多长时间才能进行（）。

- A. 即刻
- B. 3天后
- C. 1周后
- D. 两周后
- E. 1个月后

正确答案：C

41、单选 在前牙固定桥修复中增力桥架适用于（）。

- A. 前牙II°深覆 $\overline{殆}$
- B. 前牙咬合异常
- C. 前牙III°深覆 $\overline{殆}$
- D. 前牙咬合正常
- E. 前牙咬合过紧

正确答案：D

42、单选 有关固定桥基牙牙周组织的应力分析说法错误的是（）。

- A. 多基牙或多根牙有利于分散牙周应力
- B. 基牙支持力的大小会影响应力分布
- C. 固定桥修复后，基牙的牙周应力有所提高
- D. 恢复良好的邻面接触点有利于分散牙周应力
- E. 牙周组织对斜向力的承受能力较弱

正确答案：C

43、单选 患者，男，68岁，牙列缺失，正中关系位时，上颌严重前突，在进行全口义齿修复时，正确的排牙方法是（）。

- A. 将上前牙排拥挤一些
- B. 选用较上颌牙大一型号的下前牙
- C. 对上前牙进行减数排列
- D. 上前牙略向唇侧，下前牙略向唇侧
- E. 上前牙略向舌侧，下前牙略向唇侧

正确答案： E

44、单选 汽油吹管火焰由内向外可分混合焰、燃烧焰、（）和氧化焰四层。

- A. 混合焰
- B. 燃烧焰
- C. 还原焰
- D. 氧化焰
- E. 燃烧焰和氧化焰

正确答案： C

45、单选 上下无牙颌的主承托区为（）。

- A. 牙槽嵴顶
- B. 牙槽嵴的舌腭侧
- C. 牙槽嵴的唇颊侧
- D. 上下牙槽嵴的唇颊侧及舌腭侧，包括硬区
- E. 上下牙槽嵴的唇颊侧及舌腭侧，不包括硬区

正确答案： A

46、单选 可摘局部义齿的基牙数通常是指（）。

- A. 至少有两个或两个以上的基牙
- B. 有两个或两个以下的基牙
- C. 有一个或两个基牙
- D. 没有基牙
- E. 必须有三个以上的基牙

正确答案： A

47、多选 基托产生变形的原因（）。

- A. 填胶过迟
- B. 压力不足
- C. 冷却过快
- D. 升温过快
- E. 基托厚薄差异过大

正确答案： A, B, D, E

48、单选 某患者，前伸髁导斜度为 24° ，其侧方髁导斜度为（）。

- A. 10°
- B. 12°
- C. 15°
- D. 20°
- E. 24°

正确答案： C

49、单选 在进行全口义齿的后牙选择时，在确定了后牙的大小以后，还应考虑（）。

- A. 后牙的颊舌径宽度
- B. 后牙的近远中长度
- C. 后牙的^殆龈向高度
- D. 后牙的^殆面形态
- E. 以上全对

正确答案： D

50、单选?前磨牙^殆支托长约为基牙^殆面近远中径的多少（）。

- A. 1/2
- B. 1/3
- C. 4/5
- D. 1/5
- E. 2/3

正确答案： B

51、单选 灌注琼脂印模的正确方法是（）。

- A. 复制工作模前，应先将工作模烤干
- B. 将适宜温度的琼脂印模材料以缓慢小水流式的速度灌入，避免因琼脂印模材料的液面上升过快而致模型表面产生气泡直至印模材料从孔洞内满出为止
- C. 将适宜温度的琼脂印模材料快速注入型盒内，以防琼脂冷却
- D. 将适宜温度的琼脂对准衬垫蜡的部位以较快速度灌入并边灌边振荡
- E. 将适宜温度的琼脂以缓慢小水流式的速度灌大型盒，但不能将型盒灌满

正确答案： B

52、单选 以下关于固定桥连接体的说法哪个是错误的（）。

- A. 是固定桥结构中的应力集中区
- B. 焊接连接体常用于长桥
- C. 连接体的外形应圆钝
- D. 连接体接触区的大小应与天然牙列相近
- E. 分为固定连接体和活动连接体

正确答案： B

53、单选 基牙左侧第二磨牙牙冠高度较低，应选择何种类型的套筒冠固位体较为合理（）。

- A. 缓冲型套筒冠固位体
- B. 金属烤瓷型套筒冠固位体
- C. 金属树脂型套筒冠固位体
- D. 金属套筒冠固位体
- E. 非缓冲型套筒冠固位体

正确答案： D

54、单选 可摘局部义齿上起辅助固位和增强稳定作用的部分称作（）。

- A. 卡环

- B. 基托
- C. 连接体
- D. 支托
- E. 间接固位体

正确答案： E

55、单选 单侧游离缺失采用混合支持式活动义齿修复，应制取（）。

- A. 解剖式印模
- B. 功能性印模
- C. 无压力印模
- D. 二次印模
- E. 一次印模

正确答案： B

参考解析： 印模时进行软组织功能性整塑，可以部分或较完全反映组织在功能活动时的情况，制作修复体的工作印模都要进行肌功能整塑。

56、单选 制锁角是指（）。

- A. 倒凹区牙面与基牙长轴之间的夹角
- B. 义齿就位道与基牙长轴之间的夹角
- C. 倒凹区牙面与义齿就位道之间的夹角
- D. 义齿就位道与脱位道之间的夹角
- E. 义齿就位道与模型观测器分析杆的夹角

正确答案： D

57、单选 有关固定桥垂直向运动方式的错误说法是（）。

- A. 双端固定桥后基牙受垂直向加载时，会以根中 1/3 为支点发生旋转
- B. 桥体跨度越大，对基牙牙周的损坏会越大
- C. 复合固定桥的中间基牙受垂直向力时，会向牙槽内下沉，易使固位体与基牙脱离
- D. 均匀受力时，最利于固定桥的固位
- E. 多数基牙牙周膜纤维受到牵张力

正确答案： A

58、单选 初戴全口义齿检查全口义齿平稳度、下列哪种操作正确（）。

- A. 在口外检查上下颌义齿咬合的吻合情况
- B. 义齿戴入口内后、双食指分别放在两侧前磨牙区腭面、左右交替加压
- C. 将上下颌义齿分别放在平板上、左右交替加压检查
- D. 义齿戴入口内后、双食指分别放在前牙切缘及基托远中端交替加压
- E. 在口内检查上下义齿咬合的吻合情况

正确答案： B

59、单选 下列哪项不是造成可摘局部义齿基牙疼痛的原因（）。

- A. 龋病

- B. 基托与基牙接触过紧
- C. 义齿不稳定
- D. 咬合早接触
- E. 𬀩支托折断

正确答案： E

60、单选 全口义齿承受力最好的部位是（）。

- A. 尖牙和第一前磨牙区
- B. 第一前磨牙和第二前磨牙区
- C. 第二前磨牙和第一磨牙区
- D. 第一磨牙和第二磨牙区
- E. 第二磨牙和第三磨牙区

正确答案： C

61、单选 下列哪一条不属于可摘局部义齿的优点（）。

- A. 磨除牙体组织较少
- B. 适应范围较广
- C. 方便摘戴，便于清洗
- D. 咀嚼效率较高
- E. 基托可以修复部分缺损的牙槽嵴软硬组织

正确答案： D

62、单选 下列哪种不是 PFM 的适应症（）。

- A. 氟斑牙
- B. 牙体缺损大无法充填者
- C. 前牙错位扭转不能正畸治疗者
- D. 青少年恒前牙的四环素染色牙
- E. 需要做烤瓷桥固位体的基牙

正确答案： D

63、单选 下颌全口义齿后界封闭区为（）。

- A. 下颌颊系带
- B. 磨牙 后垫
- C. 远中颊角区
- D. 下颌舌骨嵴
- E. 舌侧翼缘区

正确答案： B

64、单选 初戴全口义齿做前伸运动时、若后牙无接触、应（）。

- A. 磨短上前牙切缘
- B. 磨短下前牙切缘
- C. 用自凝胶升高下后牙高度
- D. 用自凝胶升高上后牙高度

E. 调磨下切牙唇斜面和少许上前牙舌斜面

正确答案： E

65、单选 患者，男，59岁，全牙列缺失，全口义齿修复。若缓冲区未作缓冲处理，最可能出现的后果是（）。

- A. 疼痛
- B. 义齿翘动
- C. 义齿咀嚼功能不良
- D. 义齿纵折
- E. 恶心

正确答案： A

66、单选 有关固定桥固位体设计说法错误的是（）。

- A. 利用固位体调整缺失牙间隙有一定限度
- B. 最好采用双端固定桥设计
- C. 增加基牙后，各基牙的负荷会均匀减少
- D. 对牙周组织明显吸收的基牙，不必把固位体的边缘延伸至龈缘
- E. 适当降低牙尖高度，并覆盖孤立牙尖

正确答案： C

67、单选 沟固位形要求酌深度一般为（）。

- A. 0.5mm
- B. 1mm
- C. 1.5mm
- D. 2mm
- E. 3mm 以上

正确答案： B

68、单选 铸瓷支托的厚度不得低于（）。

- A. 0.8mm
- B. 0.5mm
- C. 1.3mm
- D. 3.0mm
- E. 5.0mm

正确答案： C

69、单选 属于套筒冠义齿的部件是（）。

- A. 内冠
- B. 连接体
- C. 人工牙
- D. 冠内固位体
- E. 桥体

正确答案： D

70、单选 取印模时，被动肌功能修整方法是（）。

- A. 轻拉唇颊部，在上颌向前向下，下颌向前向上
- B. 轻拉唇颊部，在上颌向后向下，下颌向后向上
- C. 轻拉唇颊部，在上颌向前向上，下颌向前向下
- D. 轻拉唇颊部，在上颌向后向上，下颌向后向下
- E. 嘱患者轻轻活动唇颊部，并作吞咽、伸舌等动作

正确答案：A

71、单选 𠵽支托凹底与基托长轴的角度为（）。

- A. 0°
- B. 10°
- C. 20°
- D. 30°
- E. 40°

正确答案：C

72、单选 熔模在铸圈内距离圈的内壁、圈的顶端的要求正确的是（）。

- A. 距内壁至少 3~5mm，顶端 8~10mm
- B. 距内壁至少 3~5mm，顶端 3~5mm
- C. 距内壁至少 8~10mm，顶端 3~5mm
- D. 距内壁至少 1~2mm，顶端 3~5mm
- E. 距内壁至少 3~5mm，顶端 1~2mm

正确答案：A

73、单选 在调配塑料时，采用聚合体和单体的重量比应为（）。

- A. 1: 1
- B. 1.5: 1
- C. 2: 1
- D. 5: 1
- E. 4: 1

正确答案：C

74、单选 有关桥体的说法哪一项是错误的（）。

- A. 应有良好的自洁作用
- B. 适当减少桥体宽度
- C. 在𠵽力的作用下易发生抗压变形
- D. 应满足美观和舒适的要求
- E. 后牙桥体的颊侧可适当扩大邻间隙

正确答案：C

75、单选 烘烤铸圈时升温不能过快，从室温升至 400℃，升温时间不得低于（）。

- A. 20min

- B. 30min
- C. 10min
- D. 60min
- E. 2h

正确答案：D

76、单选 患者，男，73岁，双侧上颌第二前磨牙、第一、二、三磨牙、右侧下颌第一、二、三磨牙、左侧下颌第一、二磨牙缺失，余牙正常。医生设计双侧上颌第一前磨牙、右侧下颌第二前磨牙 RPI 卡环，左侧下颌第三磨牙圈形卡环，双侧下颌第一前磨牙隙卡，上颌钴铬合金铸造腭板连接，修复技师在制作支架时，RPI 卡环的邻面板的最佳宽度（）。

- A. 是基牙颊舌径宽度的 1/2
- B. 大于基牙颊舌径宽度的 2/3
- C. 与基牙颊舌径宽度相等
- D. 是基牙颊舌径宽度的 1/3
- E. 是基牙颊舌径宽度的 1/5

正确答案：B

77、单选 下列有关 3 / 4 冠牙体预备的叙述，正确的是（）。

- A. 临床牙冠长，倒凹大者，邻面冠边缘应止于龈缘
- B. 上前牙切斜面由舌侧斜向唇侧
- C. 在切断斜面舌 1 / 3 处，做一项角 90° 的沟
- D. 舌轴壁的倒凹不必消除，可以舌隆突为界分两段预备
- E. 邻沟与邻面的线角清晰，有棱角

正确答案：C

78、单选 关于全口牙列缺失患者软组织改变及异常现象，下列描述中错误的是（）。

- A. 口角下陷
- B. 牙槽 黏膜增厚
- C. 味觉异常
- D. 唾液减少
- E. 舌体变大

正确答案：B

79、单选 要使前牙排列美观，需注意以下几个方面、除了（）。

- A. 使整个面部比例和谐
- B. 考虑患者年龄、肤色
- C. 征求患者意见
- D. 考虑个性因素
- E. 粘膜厚度

正确答案：E

80、单选 经临床实践证明，下面哪种预备利少弊多，现已不作为3/4冠牙体预备的基本要求（）。

- A. 邻面预备
- B. 切斜面预备
- C. 舌面预备
- D. 邻沟预备
- E. 切沟预备

正确答案：E

81、单选 金属基底桥架制作时，瓷层覆盖的金属基底表面应该保留多少间隙，以保证固位体与桥体表面的瓷层厚度（）。

- A. 1.5~2.0mm
- B. 1.0~1.5mm
- C. 0.8~1.2mm
- D. 0.5~0.8mm
- E. 0.1~0.3mm

正确答案：B

82、单选 减轻圆锥型套筒冠义齿个别基牙的负荷最佳方法是（）。

- A. 选择金属树脂外冠
- B. 增大基托面积
- C. 选用缓冲型套筒冠固位体
- D. 基牙脱离咬合接触
- E. 加大内冠聚合度

正确答案：C

83、单选 有关桥基牙支持作用的说法错误的是（）。

- A. 牙周膜面积越大，支持力就越大
- B. 粗壮牙根支持力好
- C. 多根牙的支持力好
- D. 根尖部弯曲者支持作用差
- E. 冠根比不得小于1:1

正确答案：D

84、单选 采取印模时作主动肌功能修整的方法是在印模末凝固之前（）。

- A. 轻轻拉上唇向上内数次
- B. 轻轻拉下唇向上内数次
- C. 轻轻拉颊部向前下内、下颊部向前上内数次
- D. 嘱患者相继发出“喔”、“嘿”等音
- E. 以上均不对

正确答案：E

85、单选 全口义齿排牙时，下颌第二磨牙远中应不超过（）。

- A. 磨牙后垫前缘
- B. 磨牙后垫前 1/2
- C. 磨牙后垫中 1/3
- D. 磨牙后垫后 1/3
- E. 磨牙后垫后缘

正确答案： A

86、单选?患者，男，50岁，8765|5678缺失，口腔检查可见：缺牙区牙槽嵴丰满，余牙正常，口底与舌侧龈缘距离约为10mm，舌侧牙槽嵴形态为斜坡型，拟铸造支架义齿修复。

如余留牙舌侧严重倾斜，应选用的大连接体为（ ）。

- A. 舌杆
- B. 双舌杆
- C. 舌隆突杆
- D. 颊杆
- E. 舌板

正确答案： D

87、单选?全口义齿侧方^𪙇时尖牙早接触，应选磨（ ）。

- A. 上下尖牙的唇斜面
- B. 上下尖牙的舌斜面
- C. 上下尖牙的牙尖
- D. 上尖牙唇斜面和下尖牙舌斜面
- E. 上尖牙舌斜面和下尖牙唇斜面

正确答案： E

88、单选 圆锥型套筒冠义齿不易摘下，最佳处理办法是（ ）。

- A. 全部重新制作修复体
- B. 重新制作内冠
- C. 将所有外冠内面均匀磨去一层
- D. 调磨个别基牙外冠内面
- E. 保留内冠，重新制作义齿其他部分

正确答案： D

89、单选 下列哪种情况不必增加基牙（ ）。

- A. 基牙牙冠缺损严重
- B. 桥体跨度长
- C. 采用邻^𪙇邻嵌体，牙尖斜度大
- D. 两端固位体的固位力相差悬殊
- E. ^𪙇力大

正确答案： C

90、单选 暂时冠的目的不是（ ）。

以上内容仅为本文档的试下载部分，为可阅读页数的一半内容。如要下载或阅读全文，请访问：<https://d.book118.com/357156131034006063>