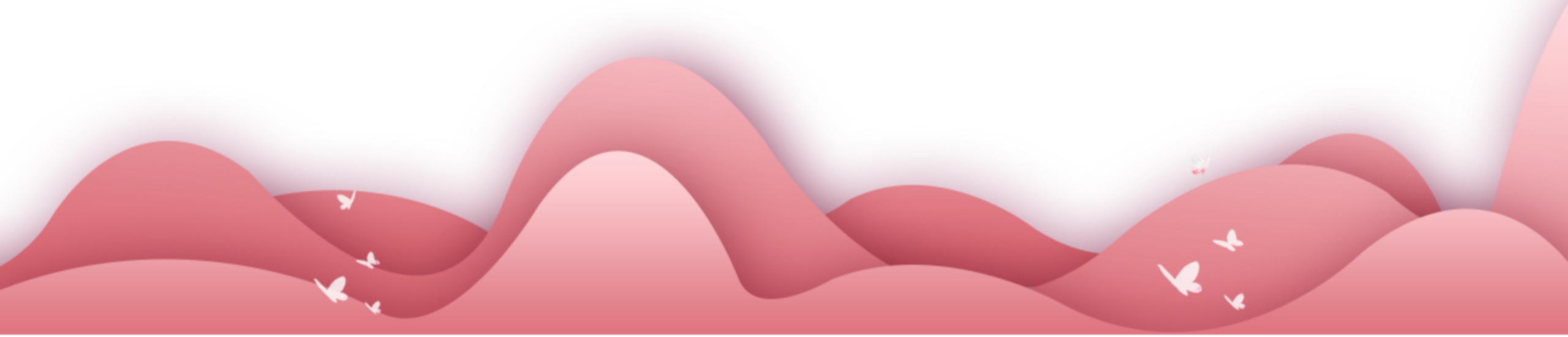


# 基于中医舌象特征的痤疮证候 分类初步研究

汇报人：

2024-01-11





# CONTENTS

- 引言
- 中医舌象特征与痤疮证候关系
- 数据采集与处理方法
- 基于机器学习的痤疮证候分类  
模型构建
- 实验结果与分析
- 结论与展望



01

引言



# 研究背景与意义

01

## 痤疮的普遍性

痤疮是一种常见的皮肤病，多发于青春期，对患者的身心健康造成不良影响。

02

## 舌象与中医证候关联

中医理论认为舌象能够反映人体内部脏腑、气血、津液等的变化，是辨证施治的重要依据。

03

## 痤疮舌象特征研究的缺失

目前关于痤疮舌象特征的研究较少，缺乏系统性和深入性，因此本研究具有填补空白的意义。



# 国内外研究现状

## 国内研究现状

国内学者在痤疮的中医证候分类方面做了一些研究，但多侧重于临床症状和体征的观察，对舌象特征的研究相对较少。

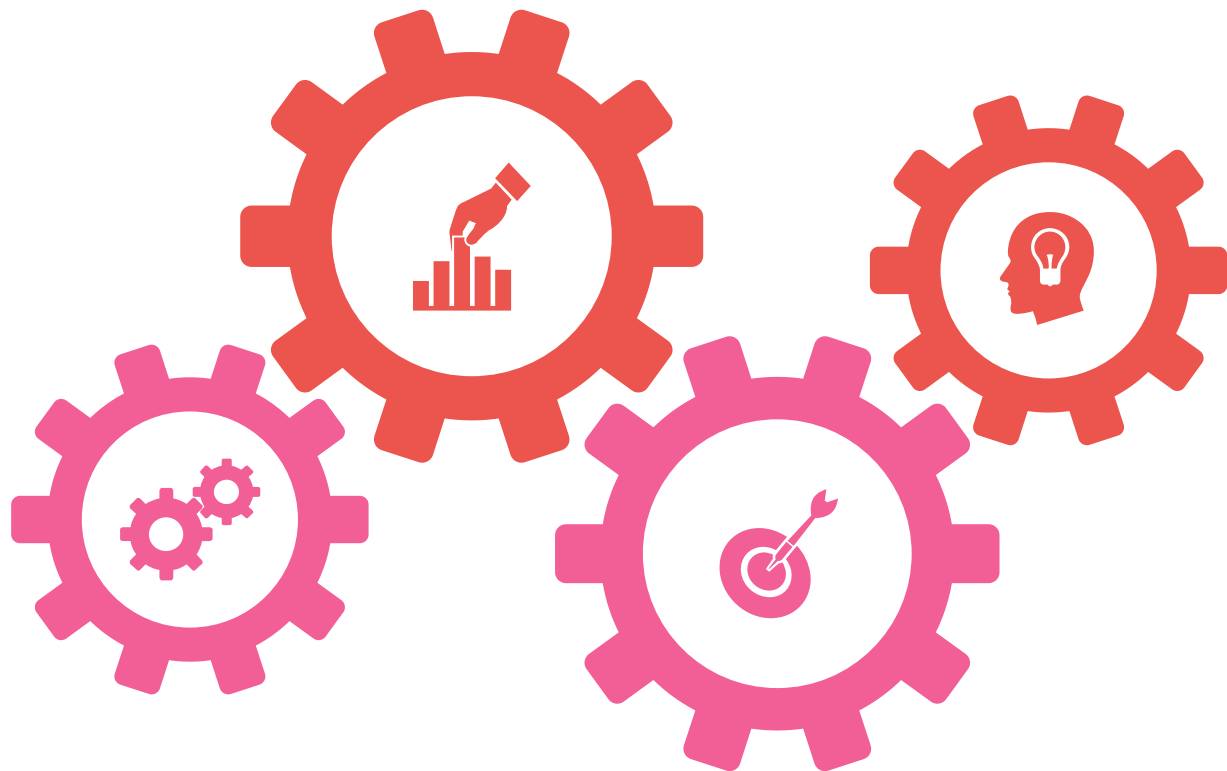
## 国外研究现状

国外对痤疮的研究主要集中在病因、病理生理和治疗方法等方面，对中医舌象特征的研究较少涉及。





# 研究目的与问题



## 研究目的

本研究旨在通过对痤疮患者舌象特征的观察和分析，探讨其与中医证候分类的关系，为临床辨证施治提供客观依据。

## 研究问题

本研究拟解决的关键问题是如何准确提取和描述痤疮患者的舌象特征，以及这些特征与中医证候分类之间的具体关系。



02

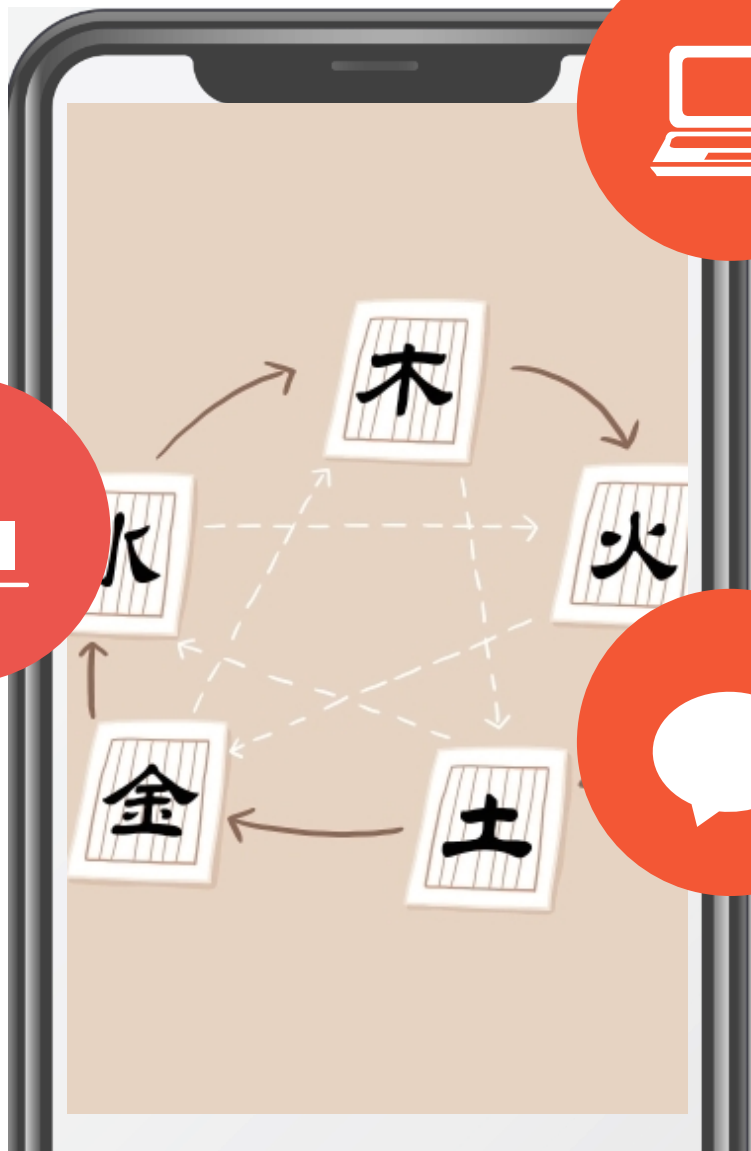
**中医舌象特征与痤疮证候关系**



# 中医舌象特征概述

## 舌质

指舌体的颜色、形态和润燥情况，反映人体气血的盛衰和运行状态。



## 舌苔

指舌面上覆盖的一层苔状物，其颜色、厚薄和润燥情况可以反映人体内的邪气和胃气的盛衰。



## 舌态

指舌体的动态变化，如伸缩、颤动等，可以反映人体脏腑的虚实和气血的盈亏。





# 痤疮证候分类及临床表现

01



## 肺经风热证



表现为面部丘疹色红，或有痒痛，舌红苔薄黄，脉浮数。

02

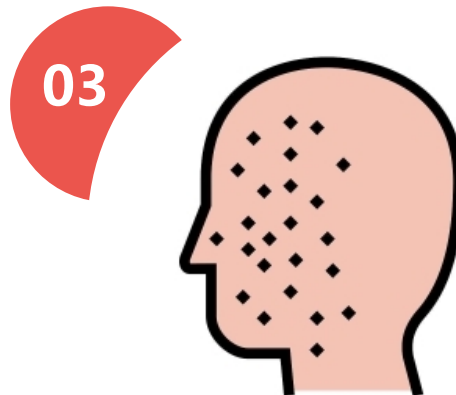


## 湿热蕴结证



表现为皮疹红肿疼痛，或有脓疱，口臭便秘，尿黄，舌红苔黄腻，脉滑数。

03



## 冲任不调证



表现为皮疹色暗红或紫红，经前加重，经后减轻，伴有月经不调，舌淡红苔薄白，脉弦细。



# 舌象特征与痤疮证候关系探讨

## 肺经风热证与舌象

### 特征

舌质偏红，苔薄黄或薄白而干，脉浮数。此类患者多因外感风热之邪，郁于肺经，肺失宣降所致。

## 湿热蕴结证与舌象

### 特征

舌质红，苔黄腻或厚腻，脉滑数。此类患者多因饮食不节，过食辛辣肥甘厚味之品，导致脾胃湿热内生。

## 冲任不调证与舌象

### 特征

舌淡红或淡白，苔薄白或薄黄而润。此类患者多因冲任二脉失调，气血不和所致。在女性患者中较为常见，与月经周期密切相关。



## 数据采集与处理方法



# 数据来源及采集方法

## 舌象数据来源

从合作医院收集痤疮患者的舌象数据，包括舌色、苔色、苔质等多个方面。

VS

## 数据采集方法

使用高清舌象采集设备，在统一的光源和环境条件下采集患者舌象，确保数据的准确性和一致性。

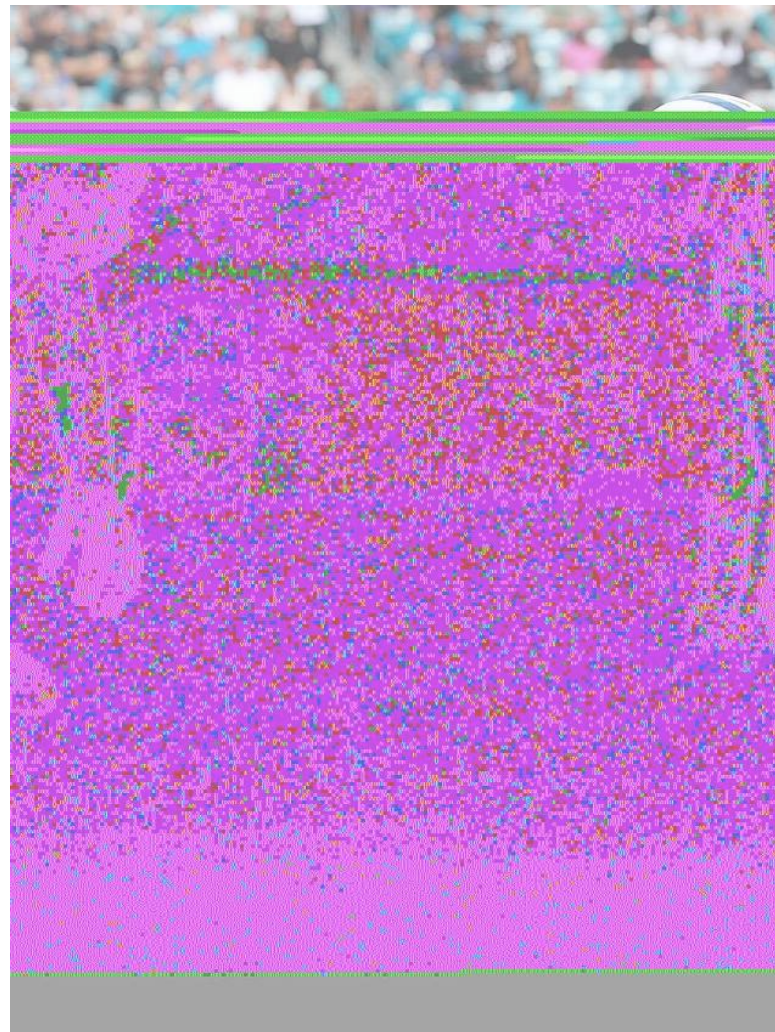
# 数据预处理与特征提取

## 数据预处理

对采集的舌象数据进行预处理，包括去噪、图像增强等操作，以提高数据质量。

## 特征提取

提取舌象数据的特征，包括颜色、纹理、形状等方面，为后续的分类提供依据。



以上内容仅为本文档的试下载部分，为可阅读页数的一半内容。如要下载或阅读全文，请访问：  
<https://d.book118.com/377152056061006115>