

新疆博尔塔拉蒙古自治州博乐市 2024 科目一模拟考 试 100 题附答案

1、B2 表示哪种准驾车型？

- A、大型货车
- B、中型客车
- C、大型客车
- D、重型牵引挂车

正确答案：A

分析：A2 为重型牵引挂车；B1 为中型客车；B2 为大型货车；A1 为大型客车。

2、申请准驾车型为残疾人专用小型自动挡载客汽车驾驶证的申请人，应当符合的年龄条件是多少？

- A、18 周岁以上，无上限年龄
- B、18 周岁以上 60 周岁以下
- C、20 周岁以上 70 周岁以下
- D、20 周岁以上 60 周岁以下

正确答案：A

分析：根据公安部交通管理局发布的新措施，自 2020 年 11 月 20 日起，申请小型汽车、小型自动挡汽车、轻便摩托车驾驶证 18 周岁以上，取消 70 周岁的年龄上限。对 70 周岁以上人员考领驾驶证的，增加记忆力、判断力、反应力等能力测试，保证身体条件符合安全驾驶要求。

3、学员在符合规定的学习驾驶过程中有违反道路交通安全法的行为或者造成交通事故的，由教练员或者随车指导人员承担责任。

- A、正确
- B、错误

正确答案：A

分析：《机动车驾驶证申领和使用规定》规定：申请人在教练员或者学车专用标识签注的指导人员随车指导下，使用符合规定的机动车学习驾驶中有道路交通安全违法行为或者发生交通事故的，按照《道路交通安全法实施条例》规定，由教练员或者随车指导人员承担责任。

4、这个标志是何含义？



- A、公交车专用车道
- B、BRT 车辆专用车道
- C、大型客车专用车道
- D、多乘员车辆专用车道

正确答案：B

分析：此图为 BRT 车辆专用车道，与公交车专用车道的区别是多了“快速公交”四个字。（快速公交，是英文 Bus Rapid Transit 的词义翻译（简称：BRT），这是一种高质量的，快速舒适、低成本、灵活便捷的新型城市公交交通方式。它介于轨道交通与常规公交之间，利用现代技术使传统的公交系统达到轨道交通的服务水平。）

5、饮酒后只要不影响驾驶操作可以短距离驾驶机动车

- A、正确
- B、错误

正确答案：B

分析：这个不用说吧，喝了酒就不能开车，不管你喝了多少。

6、拼装的机动车只要认为安全就可以上路行驶。

- A、正确
- B、错误

正确答案：B

分析：机动车不跟电脑一样可以拼装，机动车都是品牌的不能动的。

7、绿灯亮表示前方路口允许机动车通行。

A、正确

B、错误

正确答案：A

分析：红灯停，绿灯行，答错此题者要打 pp，看你还记不记得。

8、驾驶机动车通过漫水路时要加速行驶。

A、正确

B、错误

正确答案：B

分析：要先观察水深情况。

9、驾驶人在实习期内驾驶机动车上高速公路行驶，应当由持相应或包含其准驾车型驾驶证一年以上的驾驶人陪同。

A、正确

B、错误

正确答案：B

分析：《机动车驾驶证申领和使用规定》规定：驾驶人在实习期内驾驶机动车上高速公路行驶，应当由持相应或者包含其准驾车型驾驶证三年以上的驾驶人陪同。其中，驾驶残疾人专用小型自动挡载客汽车的，可以由持有小型自动挡载客汽车以上准驾车型驾驶证的驾驶人陪同。

10、遇到图中所示前方车辆停车等待的情形，我方车应如何行驶？



- A、鸣喇叭催促蓝色小型客车前移
- B、依次在蓝色小型客车后停车等待
- C、向前直行至不能继续行驶为止
- D、穿插到蓝色小型客车前停车

正确答案：B

分析：车辆拥堵的路段，应该要依次排队等候。

11、这辆停在路边的机动车没有违法行为。



A、正确

B、错误

正确答案：B

分析：没有开启使用危险灯

12、机动车驾驶证被暂扣或者扣留期间驾驶机动车的，将会被一次记9分。

A、正确

B、错误

正确答案：B

分析：《道路交通安全违法行为记分管理办法》规定，机动车驾驶人有下列交通违法行为之一，一次记6分：（一）驾驶校车、公路客运汽车、旅游客运汽车载人超过核定人数未达到百分之二十，或者驾驶7座以上载客汽车载人超过核定人数百分之二十以上未达到百分之五十，或者驾驶其他载客汽车载人超过核定人数百分之五十以上未达到百分之百的；（二）驾驶校车、中型以上载客载货汽车、危险物品运输车辆在高速公路、城市快速路上行驶超过规定时速未达到百分之二十，或者在高速公路、城市快速路以外的道路上行驶超过规定时速百分之二十以上未达到百分之五十的；（三）驾驶校车、中型以上载客载货汽车、危险物品运

输车辆以外的机动车在高速公路、城市快速路上行驶超过规定时速百分之二十以上未达到百分之五十，或者在高速公路、城市快速路以外的道路上行驶超过规定时速百分之五十以上的；（四）驾驶载货汽车载物超过最大允许总质量百分之五十以上的；（五）驾驶机动车载运爆炸物品、易燃易爆化学物品以及剧毒、放射性等危险物品，未按指定的时间、路线、速度行驶或者未悬挂警示标志并采取必要的安全措施的；（六）驾驶机动车运载超限的不可解体的物品，未按指定的时间、路线、速度行驶或者未悬挂警示标志的；（七）驾驶机动车运输危险化学品，未经批准进入危险化学品运输车辆限制通行的区域的；（八）驾驶机动车不按交通信号灯指示通行的；（九）机动车驾驶证被暂扣或者扣留期间驾驶机动车的；（十）造成致人轻微伤或者财产损失的交通事故后逃逸，尚不构成犯罪的；（十一）驾驶机动车在高速公路或者城市快速路上违法占用应急车道行驶的。

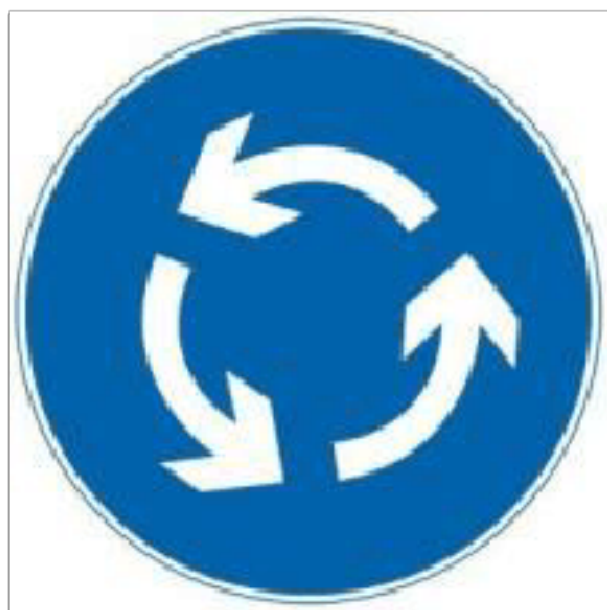
13、驾驶机动车前，以下说法错误的是什么？

- A、调整驾驶座椅，保证踩踏踏板舒适
- B、调整安全带的松紧与高低
- C、调整适合驾驶的方向盘位置
- D、调整安全头枕高度，使头枕正对驾驶人的颈椎

正确答案：D

分析：驾驶机动车前，需要：调整驾驶座椅，保证踩踏踏板舒适；调整安全带的松紧与高低；调整适合驾驶的方向盘位置。

14、这个标志是何含义？



- A、右侧通行
- B、左侧通行
- C、向右行驶
- D、环岛行驶

正确答案：D

分析：环岛行驶：表示只准车辆靠右环行。此标志设在环岛面向路口来车方向适当位置。

15、发动机启动仪表板上(如图所示)亮表示什么？



A、发动机机油压力过高

B、发动机主油道堵塞

C、发动机机油压力过低

D、发动机曲轴箱漏气

正确答案：C

分析：像茶壶一样的就是机油的标志，各位记住就是啦。该指示灯用来显示发动机内机油的压力状况。打开钥匙门，车辆开始自检时，指示灯点亮，启动后熄灭。该指示灯常亮，说明该车发动机机油压力低于规定标准，需要维修。

16、山区道路对安全行车的主要影响是什么？

A、道路标志少

B、交通情况单一

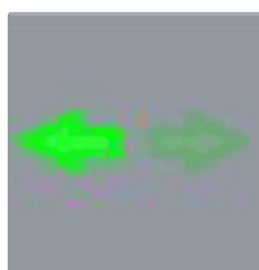
C、坡长弯急，视距不足

D、车流密度大

正确答案：C

分析：最关键的一点是山区道路行驶时不容易掌握周围情况，也就是所谓视距不足。

17、机动车仪表板上(如图所示)亮时，表示什么？



A、车前后位置灯亮起

- B、右转向指示灯闪烁
- C、左转向指示灯闪烁
- D、车前后示宽灯亮起

正确答案：C

分析：左转向灯，这个没有问题吧。。。老衲也不知如何解释这个题。万一不知道，死记。

18、假如你驾车行驶在颠簸路段时，以下做法正确的是什么？

- A、稳住加速踏板
- B、挂抵挡档位缓抬加速踏板
- C、挂高档位缓抬加速踏板
- D、挂抵挡踏满加速踏板

正确答案：B

分析：缓抬加速踏板是为了低速平稳通过颠簸路段，让车辆怠速前进；挂抵挡是为了获得更多的发动机牵引力。

19、驾驶机动车遇到这种信号灯，可在对面直行车前直接向左转弯。



- A、正确
- B、错误

正确答案：B

分析：左转让直行。

20、对于情节轻微，未影响道路通行的道路交通安全违法行为，交通警察应指出违法行为，并处以何种处罚？

- A、扣分处罚
- B、口头警告
- C、适当罚款
- D、学习处罚

正确答案：B

分析：《道路交通安全法》第八十七条规定，公安机关交通管理部门及其交通警察应当依据事实和本法的有关规定对道路交通安全违法行为予以处罚。对于情节轻微，未影响道路通行的，指出违法行为，给予口头警告后放行。

21、驾驶机动车在城市快速路上不按规定车道行驶的，将被一次记多少分？

- A、1分
- B、3分
- C、6分
- D、12分

正确答案：B

分析：在高速或城市快速路上不按规定车道行驶，一次记3分。

22、驾驶机动车在高速公路上行驶，遇有雾、雨、雪、沙尘、冰雹等低能见度气象条件时，能见度在50米以下时，以下做法正确的是什么？

- A、加速驶离高速公路
- B、在应急车道上停车等待
- C、可以继续行驶，但车速不得超过每小时40公里
- D、以不超过每小时20公里的车速从最近的出口尽快驶离高速公路

正确答案：D

分析：机动车在高速公路上行驶，遇有雾、雨、雪、沙尘、冰雹等低能见度气象条件时，能见度小于50米时，开启雾灯、近光灯、示廓灯、前后位灯和危险报警闪光灯，车速不得超

过每小时 20 公里，并从最近的出口尽快驶离高速公路。

23、作业区标志的作用是通告道路交通阻断、绕行等情况。

A、正确

B、错误

正确答案：A

分析：作业区标志的作用是通告道路交通阻断、绕行等情况。用于作业区的标志为警告、禁令、指示及指路标志，其中警告标志为橙底黑图形，指路标志为原有标志上增加橙色绕行箭头或者为橙底黑图形。

24、在交叉路口、隧道内均不能倒车。

A、正确

B、错误

正确答案：A

分析：根据交通法，机动车在交叉路口、隧道内均不能倒车。

25、车辆行至交叉路口，需要掉头时，不可直接轧双黄实线掉头，否则一次记 2 分。

A、正确

B、错误

正确答案：B

分析：《道路交通安全违法行为记分管理办法》规定：驾驶机动车违反禁令标志、禁止标线指示的，一次记 1 分。

26、这个路面标记是什么标线？



A、禁驶区

B、网状线

C、中心圈

D、导流线

正确答案：C

分析：中心圈，设置在交叉路口中心的白色圆形或菱形区域，用以区分车辆大、小转弯，及交叉路口车辆左右转弯的指示，车辆不得压线行驶。 机动车向左转弯时，必须紧靠中心圈小转弯。

27、驾驶机动车在冰雪道路行驶时，最高速度不能超过多少？

A、20 公里/小时

B、30 公里/小时

C、40 公里/小时

D、50 公里/小时

正确答案：B

分析：最高速度不能超过 30 的有：非机动车道、铁路道口、急弯路、窄路、窄桥、陡坡、转弯、掉头、冰雪、泥泞道路行驶

28、机动车行驶中，车上少年儿童可不使用安全带。

A、正确

B、错误

正确答案：B

分析：当然不是，儿童的体格比我们大人差远了所以儿童更应该使用安全带，有孩子的朋友一定要买儿童安全座椅，不然出事哭都来不及。

29、车辆在高速公路上行车，可以频繁地变更车道。

A、正确

B、错误

正确答案：B

分析：车辆在高速公路上行车,可以变更车道,但不可以“频繁”的变更车道。

30、驾驶机动车在这种情况下不能左转弯。



A、正确

B、错误

正确答案：A

分析：左转红灯，所以不能左转，正确。

31、如图所示，驾驶机动车直行遇前方道路堵塞时，车辆可以在黄色网格线区域临时停车等待，但不得在人行横道停车。



A、正确

B、错误

正确答案：B

分析：驾驶机动车直行遇前方道路堵塞时，车辆不可在黄色网格线区域临时停车等待，也不可在人行横道停车。

32、雾天行车为了提高能见度，应该开启远光灯。

A、正确

B、错误

正确答案：B

分析：雾天要开雾灯，不能开远光灯，远光灯在雾天只会造成一片白茫茫的景象，给对向车辆视线带来很大困扰，并且自己也看不清楚路面。

33、这个标志是何含义？



A、左侧通行

B、不准通行

C、两侧通行

D、右侧通行

正确答案：D

分析：/表示两侧通行，/这个方向的表示左侧通行，\这个方向表示右侧通行。此题记忆方法，顺着如图方向标记了红色代表不通，只能从另外一侧通行。

34、这个标志的含义是前方即将行驶至 Y 型交叉路口？



A、正确

B、错误

正确答案：B

分析：警告标志 T 型交叉路口。用以警告车辆驾驶人谨慎慢行，注意横向来车。设在平面交叉路口驶入路段的适当位置。

35、这个标志是何含义？



A、Y 型交叉口

B、主路让行

C、注意分流

D、注意合流

正确答案：D

分析：黄底为警告标志，所以排除 A 和 B，图很明显的为合流标志，所以选 D

36、在城市道路上，遇到图中情况需要超车时，可以直接开启右转向灯，借公交车道行驶。



A、正确

B、错误

正确答案：B

分析：车辆行驶途中即使专用车道无车辆行驶，也不可因超车占用专用车道。

37、驾驶人在高速公路上行驶感觉疲劳时，应驶入最近的服务区休息，不得在应急车道内停车休息。

A、正确

B、错误

正确答案：A

分析：在高速公路应在休息区或者服务区停车休息。不能随意在高速公路停车。

38、这一组交通警察手势是什么信号？



A、靠边停车信号

B、减速慢行信号

C、变道信号

D、右转弯信号

正确答案：B

分析：如果看到别人发火，我们会做由上往下压的动作让他压压火别爆发，同理，由下往下压是让你减速慢行

39、准驾车型为 C1 驾照，除了可以驾驶小型汽车，还可以驾驶下列哪种车型？

A、C2 小型自动挡汽车

B、C3 低速载货汽车

C、C4 三轮汽车

D、以上都可

正确答案：D

分析：C1（小型汽车）准驾车型：小型、微型载客汽车以及轻型、微型载货汽车；轻型、微型专项作业车，小型、微型自动挡载客汽车以及轻型、微型自动挡载货汽车，低速载货汽车，三轮汽车。其他准驾车型：C2、C3、C4。

40、在道路上驾驶机动车与对向来车会车时，可以不注意两车横向间距。

A、正确

B、错误

正确答案：B

分析：在道路上驾驶机动车与对向来车会车时，要注意保持足够的安全横向间距，做到“礼让三先”，即先让、先慢、先停，并注意非机动车和来往行人。

41、停车位标线为蓝色表示收费停车位。

A、正确

B、错误

正确答案：B

分析：白线泊位为收费车位、黄线泊位为专用车位、蓝线泊位为免费车位。

42、机动车驾驶人有下列哪种行为，会被吊销驾驶证，终生不得重新取得驾驶证？

- A、饮酒后驾驶机动车
- B、使用伪造、变造的号牌
- C、醉酒驾驶机动车
- D、饮酒后或者醉酒驾驶机动车发生重大交通事故并构成犯罪

正确答案：D

分析：饮酒后或者醉酒驾驶机动车发生重大交通事故，构成犯罪的，依法追究刑事责任，并由公安机关交通管理部门吊销机动车驾驶证，终生不得重新取得机动车驾驶证。

43、车辆涉水后，应保持低速行驶，怎样操作制动踏板，以恢复制动效果？

- A、持续重踏
- B、间断重踏
- C、持续轻踏
- D、间断轻踏

正确答案：D

分析：间断轻踏，给刹车片一些温度可以蒸发一些水，恢复制动。

44、在图中所示的这种天气行车，由于能见度较低，需要开启远光灯告知对向来车。

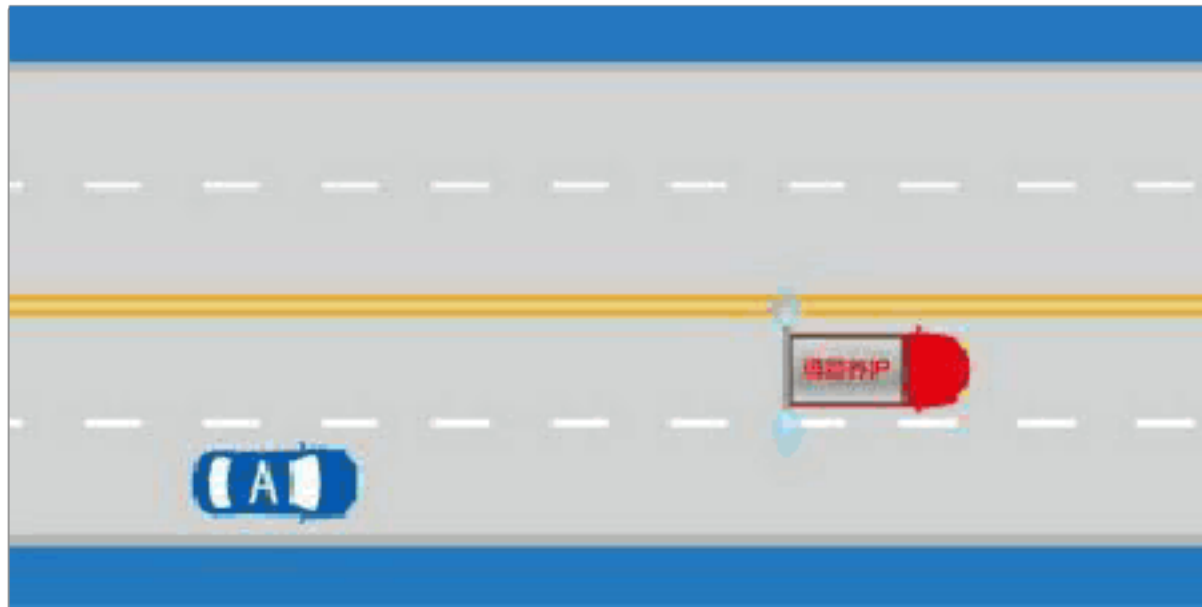


- A、正确
- B、错误

正确答案：B

分析：因为雨天视线受阻，所以雨天与车辆近距离行驶时不能使用远光灯，应当开启前照灯、示廓灯和后位灯。

45、如图所示，驾驶过程中遇到这种情况时，A 车可以长鸣喇叭提醒道路养护车辆暂停喷水。



A、正确

B、错误

正确答案：B

分析：《中华人民共和国道路交通安全法》第五十四条条明确规定：道路养护车辆、工程作业车进行作业时，在不影响过往车辆通行的前提下，其行驶路线和方向不受交通标志、标线限制，过往车辆和人员应当注意避让。

46、如图所示，驾驶机动车遇到这种情况时，以下做法正确的是什么？



A、应停车察明水情，确认安全后，低速通过

B、应停车察明水情，确认安全后，快速通过

C、应减速观察水情，然后加速行驶通过

D、可随意通行

正确答案：A

分析：图中所示，河水已经漫过路面，驾驶机动车遇到这种情况时，应停车察明水情，确保安全后，低速通过；不可随意通行。

47、驾驶机动车在高速公路上行驶，能见度小于 200 米时，车速不得超过每小时 60 公里。

A、正确

B、错误

正确答案：A

分析：《中华人民共和国道路交通安全法实施条例》第八十一条：机动车在高速公路上行驶，遇有雾、雨、雪、沙尘、冰雹等低能见度气象条件时，应当遵守下列规定：能见度小于 200 米时，开启雾灯、近光灯、示廓灯和前后位灯，车速不得超过每小时 60 公里，与同车道前车保持 100 米以上的距离。

48、驾驶机动车在行驶过程中与对向来车会车时，应特别注意的是？

A、两车纵向的安全间距

B、两车横向的安全间距

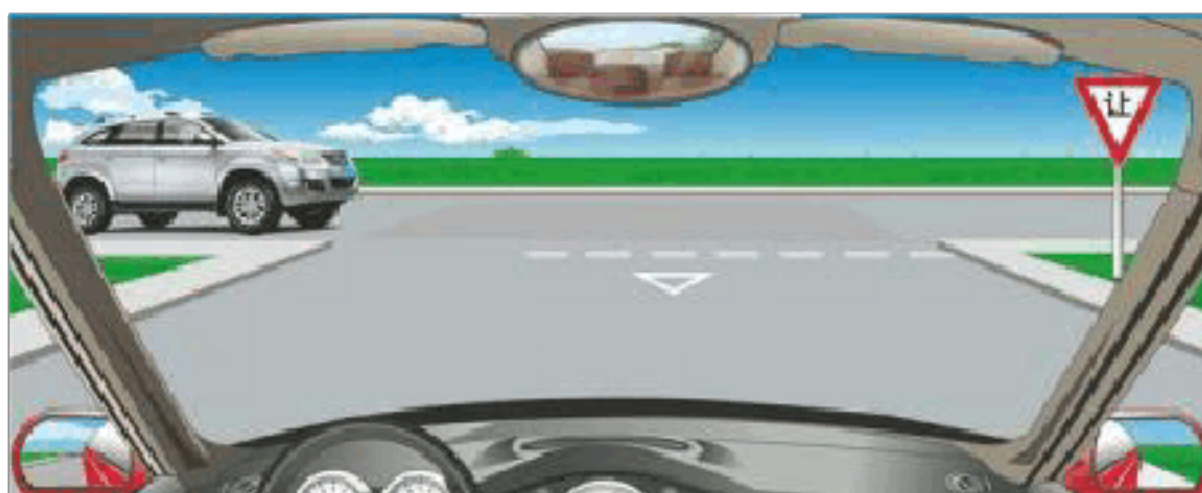
C、与路边缘的安全间距

D、与前车的安全间距

正确答案：B

分析：在道路上驾驶机动车与对向来车会车时，要注意保持足够的安全横向间距，做到“礼让三先”，即先让、先慢、先停，并注意非机动车和来往行人。

49、在路口遇这种情形要减速让行。



A、正确

B、错误

正确答案：A

分析：减速让行：车辆必须慢行或停车，观察干道行车情况，在确保干道车辆优先通行且安全的前提下，方可进入路口。

50、通过隧道时，不得超车。

A、正确

B、错误

正确答案：A

分析：安全第一还是不要超车！

51、行人参与道路交通的主要特点是行人喜欢在一起聚集、围观。

A、正确

B、错误

正确答案：B

分析：喜欢聚集和围观不属于交通形式。行走随意性大，方向多变，对驾车不利，才是行人参与交通的主要特点。

52、驾驶机动车上坡时，在将要到达坡道顶端时要加速并鸣喇叭

A、正确

B、错误

正确答案：B

分析：肯定是错的，鸣喇叭对，但是加速是错误的。

以上内容仅为本文档的试下载部分，为可阅读页数的一半内容。如要下载或阅读全文，请访问：<https://d.book118.com/378141063061007007>