

**31Q

栏杆供货安装工程施工方案

工程名称：**31 期栏杆工程

建设单位：**开发有限公司

**城置业有限公司

工程地址：**区前革镇

**村

投标单位：沈阳**装饰工程有限公司

目 录

目 录	1
第一章 总 则	23
第二章 施工组织管理构架及职责分工	46
第三章 质量体系及保证措施	710
第四章 安全及文明施工	14
第五章 铁艺工程雨季施工方案	15
第六章 施工方案的设备配备	16
第七章 铁艺工程制作安装技术要求	1719
第八章 铁艺工程质量标准	20
第九章 施工组织管理构架及职责分工	2122

第一章总 则

一工程概况

1 工程地点位于**区，施工地点距我公司产品加工基地（沈阳）路途远。因此及时向现场供货和产品的运输是完成此次工程关键部分。

2 施工现场的道路运输材料和产品的储存场地临时加工场地和住宿场地由总包单位指定地点，我公司自行搭设。施工/生活用电水，由总包单位指定驳接点，费用由我公司承担。

3 工程主要材料要求

31 采用国标碳素钢 Q235A，规格见施工图，钢制品壁厚允许下差 01mm。所有钢制品的外露部分不允许电焊气割施工。

室外外露的螺栓螺母垫片必须为 202 不锈钢材质，室内螺栓螺母垫片采用冷镀锌。（适应魅力之城项目）

膨胀螺栓与栏杆采用焊接，焊接后做防腐处理，螺栓采用冷镀锌。栏杆与墙面地面结合处打黑色耐候防水密封胶。（适应溪之谷项目）

32 栏杆的防锈处理：（适应溪之谷项目和魅力之城项目）

室外栏杆（适用于阳台栏杆露台栏杆院门等）表面防锈做法按以下方案进行：

- 酸洗除锈除油；
- 生铁表面**热镀锌**处理（整体镀锌），厚度均匀 $\geq 60\mu\text{m}$ ；

室内栏杆（适用于楼梯栏杆窗护栏）：

- 酸洗除锈除油；
- 生铁表面**冷镀锌**处理

33 楼梯栏杆使用普通环氧漆，一底一面，其余栏杆采用静电粉末喷涂（塑粉选用室外粉，“立邦圣联达”品牌产品）；（适应魅力之城项目）

34 采用专用油漆，底涂：丙烯酸活性底漆；中涂：环氧底漆；面漆：黑色聚氨酯面漆；罩光：专用哑光漆并做旧处理。（适应溪之谷项目）

35 玻璃选用秦皇岛耀华 6+076+6 双钢化夹胶玻璃。（适应魅力之城项目）

36 木扶手选用：樟子松（适应溪之谷项目）防腐木（适应魅力之城项目）

二编制依据

本工程须符合设计图纸和相关国家地方及行业标准，主要包括：

**31 期栏杆工程工程的招标图纸和招标文件规定。

《住宅设计规范》GB500961999

《栏杆扶手安装工程施工工艺标准》J3912004

《金属覆盖层钢铁制件镀锌层技术要求及试验方》 GB/T139122002

《涂装前钢材表面锈蚀等级和除锈等级》 GB 89231988

《室内装饰装修材料 溶剂型木器涂料中有害物质限量》 GB185812001

《漆膜一般制备法》 GB172792

《漆膜厚度测定法》 GB176479 (89)

《测定漆膜耐湿热耐盐雾耐候性 (人工加速) 的漆膜制备法》 GB 176579 (89)

《辽宁省安装工程施工技术操作规程》

三施工目标

严格按规范及招标要求的方案作施工设计，按设计施工，满足工程监理和甲方要求，创优质工程。

保证施工安全，无伤亡无火灾及其它事故。

文明施工，创文明工地。

按甲方进度要求组织施工进度安排，保证在甲方要求时间工期内把各项工程的顺利完工。供货周期 15 日历天，安装周期 15 日历天（供货期和安装期有交叉，可根据甲方进度要求安排生产工期）。

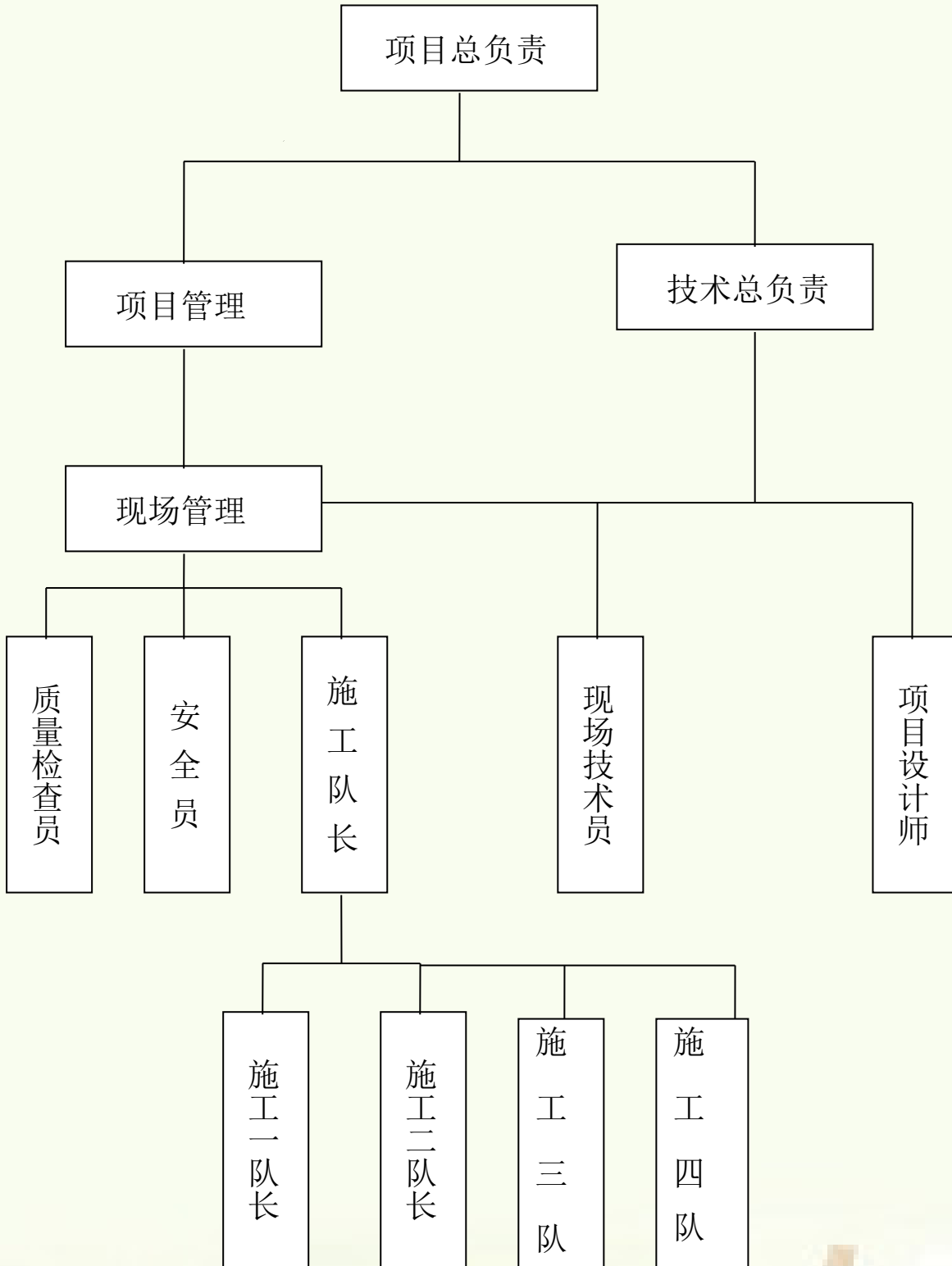
四施工人员组织

针对每个项目的工程进度要求，提前组织施工人员加班加点进行制作。前期加工制作全部在工厂制作，严格按照工艺要求加工，严把质量关。却保在工期开工时全面进场安装施工。

在施工现场，根据本工程工期和高标准施工质量，结合现场实际情况，我公司准备每个项目安排 4 个安装施工队，约 30~40 人，分成不同的作业区同时进行，我公司安装队均从事多年的施工队伍，他们技术过硬施工经验丰富敢打硬仗，是本工程高质量的保证因素之一。

第二章施工组织管理构架及职责分工

1、 施工管理网络图



2 涉及本工程质量主要管理人员职责

1) 项目经理岗位责任制

项目经理的主要职责：组织并协调各方（甲方监理等）实现工程项目的总目标，保证工期保证质量。

1 负责制定施工组织设计和前期工作实施计划；

2 主持项目中的重要会议，组织并主持每周初工作例会和周末总评定会，作出周报表上报公司和甲方备案；

3 对项目进度工期成本费用支出质量进行有效控制，并与计划预算对比分析，发现问题，及时处理解决；

4 对设计方甲方提出的设计变更工程项目增减和合同变动按时上报，及时对工作范围做相应调整，并对各方面工作作出相应安排；

5 制定文件管理制度，以保存完整的工程档案会议纪要和洽商涵通知单及各类重要文件；

6 审查批准与工程有关的采购和现场行政支出；

7 严格按图纸施工规范施工程序组织施工，按质量检验评定标准支持检查，对不合格工程坚决不予交付使用。

2) 技术负责人岗位责任制

1 协助施工队长推行全面质量管理，向工人进行技术交底，对本施工队的技术质量工作负责；

2 掌握工程质量情况，参加质量检查。

3 经常检查按图施工情况，对违反者有权制止，令其返工或停工；

4 指导检验员做质量评验工作，对不符合质量标准的工程指示质检员不验收；

5 填写各种质量报表，搜集整理健全质量档案；

3) 质量检验员岗位责任制

1 负责工程质量的检查，经常分析质量状况，掌握质量动态，收集整理质量资料，对现场情况随时随地进行监督

2 按质量标准及时对工程质量进行验评，对不合格有权责令返工或停工，并将经济损失如实上报；

3 验评工程质量时要在自验合格的基础上进行，发现问题要及时予以处理，对发生的质量事故如实上报；

4 在工程质量评验中，严格掌握质量标准，对检验评定的工程质量负责；

5 认真贯彻谁施工谁负责的原则，严格按设计图纸施工规范施工程序组织施工按照质量检验评定标准主持检查，对不合格工程坚决不予交付使用；

6 正确处理质量和进度的关系，杜绝抢工期忽视工程质量的现象，发生质量事故应及时报告；

4) 施工人员岗位责任制

1 做到“三懂四会”，三懂即懂机械性能懂工程质量标准懂操作规程；四会即会看图会操作会检测会维修。严格按图施工并做好自检；

2 爱护建筑装饰材料，注意保护好建筑装饰成品，爱护各种机器设备，使其保持良好状

态；

3 严把质量关，做到不合格的材料不使用，不合格工程不交接。凡不按图纸规范技术交底施工而造成的返工要负操作责任。自觉接受质检员技术员的检查指导；

4 自觉遵守法律法规，遵守公司的各项管理规定，做到文明施工；

5 自觉维护公司形象，施工现场不得聊天乱窜打闹。

6 自觉遵守各项安全生产规章制度安全操作规程不违章作业；

7 爱护施工中的各项防护设施及个人防护用品；

5) 安全员岗位责任制

1 协助领导做好安全管理工作。研究贯彻执行劳动保护和安全生产方针政策法令及规章制度；

2 参加审查施工组织设计和编制安全技术措施计划，负责督促有关人员实施；

3 深入施工现场进行安全检查，解决生产中的安全问题，制止违章作业，遇有严重问题时有权令其停工整顿；

4 与有关部门共同做好特种工人的安全培训和考核发证工作；

5 开展安全宣传活动，总结和推广安全生产的先进经验，对职工进行安全教育；

6 一旦发现不安全因素及隐患，应及时向有关领导如实反映，以便及时消除不安全因素，保证施工正常进行。

附件 1 工程管理人员一览表

名称	职务	姓名	职称	主要资历经验及承担过的项目
1	项目经理		工程师	
2	技术总负责		高工	
3	技术员		工程师	
4	质检员		工程师	
5	施工员		工程师	
6	安全主管		助理工程师	

一 质量体系

为了加强产品施工质量的管理，统一工程质量的验收,保证工程质量,特制定本企业标准。本标准适用于建筑工程配套设施，钢梯防护栏铁艺大门等产品及工程施工质量的验收。

1 基本规定

- 1) 施工现场配备相适应的质量管理体系质量控制及检验制度，施工现场配备相适应的工程师审批制度负责审批施工组织施工方案的制定。
- 2) 施工工程质量验收，采用合格的计量器具。
- 3) 施工工程按下列规定进行施工质量控制标准。
- 4) 采用的原材料及成品的验收，涉及安全功能的原材料及成品按本标准规定进行复验，并须经工程师（技术负责人）见证取样。

2 各工序施工按质量管理控制标准进行质量控制，执行工序交检制度与技术负责人审批的三检制度

当施工质量不符合本标准时，按下列规定处理：

- 1) 经返工的不合格施工产品及更换的不合格购（配）件，应进行重新验收。
- 2) 经有资格的检验人员检测鉴定达到设计要求予以验收。
- 3) 经原设计单位认可满足结构安全和使用功能验批，可予验收。
- 4) 经反修或加固处理的分项工程，能满足使用要求的可与原设计方协商验收。
- 5) 通过反修或加固处理仍不能满足安全使用要求的钢结构分项工程，严禁验收。

3 施工质量控制要求

- 1) 坚持以防为主，重点进行事前质量控制，加强中间巡检，发现问题及时处理找出不合格原因，落实纠正和预防为主措施，以达到防患于未然，把质量问题消除在萌芽状态。
- 2) 施工质量的控制范围，应根据不同项目和实际情况，经顾客同意，作为合同条件的组成内容，在施工中指导质量控制。
- 3) 施工质量人员在施工过程中既要坚持质量标准，严格检查，又要及时指正，热情帮教，要参于制定施工方案过程的审查，提示保证质量的技术措施，完善质量保证体系。
- 4) 在处理质量问题过程中，应尊重事实，尊重科学，立场公正，不受上级好友影响，以理服人，不怕得罪人，在工作中树立质控人员的权威。
- 5) 注意掌握质量状态，加强对不合格产品的管理，促使整个施工过程的作业均处于受控状态。

4 原材料及配件进厂验收标准

- 1) 检查材料进厂，质量合格证明文件及检验报告。
- 2) 在允许尺寸偏差内应符合其产品质量要求，每一品种抽查五处。
- 3) 钢材表面外观质量：钢材表面有锈蚀磨点或划痕等缺陷其深度不得大于该材料厚度负允许值的 1/2（GB502052001）国家钢结构外在施工质量验收规范。
- 4) 钢材的端面或断口处，不应有分层夹渣缺陷。
- 5) 检查数量：全部检查。

6) 检查方法：观察检查。

5 原材料的运输及堆放

1) 用车运输无外包装时，应在车上设置枕木，特殊的型材应在车上设置刚性支承架。

2) 材料堆放

a) 各种型材，应按材质规格分别叠置堆放。

b) 不得在型材上堆放重物及铁件。

c) 室内采用组架式或货架式堆放，室外堆放在无污染地区，采取遮雨措施。

二 质量保证措施

1 采购方面

我们严格按照甲方的要求选购材料，按照合同和图纸的要求先采购样品。在样品送到甲方设计部门和工程部门确认后，进行批量采购。在现场施工中，采购的材料在甲方项目部和监理公司确认后加工制作。在没有征得甲方和监理同意的情况下，不得随意改变采购材料的规格品牌或产地。对于采购不到的材料必需向甲方工程部和设计部门提供优质样品，经过测试和检验其安全性能达到可替代原产品。并且在甲方和监理认同后方可采购。

2 加工方面

公司拥有专业铁艺加工设备，上岗人员都是经过专门技术培训并有多年实际施工经验，在每道工序严格按操作规程执行，质检员严格按抽检方案检查。具体做法如下。

1) 严格按工程部下发的设计施工图进行产品加工；

2) 所有材料零部件必须符合现行有关标准的规定；

3) 加工现场使用的各类量具工具定期检查；

4) 油漆必须是国内名优产品其性能指标安全使用年限达标；

5) 结构杆件在剪裁之前进行校直调整；

6) 各构件的加工精度允许偏差按行业标准执行；

7) 加工完毕的构件，按其 5% 抽样检查，且每种不少于 5 件，当其中一件不合格时，加倍抽查，复检合格方可验收；

8) 成品半成品出厂时，附有质量检验证书及检验人员的签字。

3 包装运输方面

因为所有材料是用来做装饰用的，所以本公司对出厂的所有成品半成品都用的塑料保护膜来保护材料表面，以免在运输安装时损伤材料表面，然后用包装膜包装成捆运到现场。材料运到现场后，进行特殊保护与周围的施工人员进行周密的配合。所有材料都由本公司的车队运往现场。所有材料运到现场，放在通风避雨的地方。

4 在安装方面

安装人员的素质技术水平也是决定工程质量的一个不可忽视的重要因素。我公司的安装人员都是经过专业技术培训的技术工人，并承做过大量工程，积累了丰富的施工经验。对本工程，公司挑选最优秀的人员并配备先进的安装工艺装备。进场前，由有关领导讲解本工程的重要性，使安装人员对此有足够的认识；由技术人员讲解相关的标准规范和安全准则；所有技术向施工人员交底。

根据现场施工中出现的实际问题，每周由项目经理组织召开一次工作总结会议，对工程的各个方面进行协调沟通。为了保证工程质量达到全优，全体施工人员都必须按照有关施工规范 and 设计要求进行施工，在施工过程中要做到逐级进行质量检查。

附件 1

工厂管理网络图



以上内容仅为本文档的试下载部分，为可阅读页数的一半内容。如要下载或阅读全文，请访问：<https://d.book118.com/387036014002006161>