

蜀道难

李白



唐诗知识

古体诗

唐代人把《诗经》到汉魏六朝的诗叫做**古诗**，或者**古体诗**。

近体诗

把到唐代才定型并盛行的严格按照一定的格律写作的诗称做**近体诗**或**今体诗**。

近体诗分**律诗**和**绝句**两大类。

古典诗歌

诗

古体诗

四言 《硕鼠》、五言 《孔雀东南飞》
七言 《琵琶行》、杂言 《梦游天姥吟留别》、乐府诗
标题上一般有“歌”“行”“吟”等标志。

近体诗

律诗（八句）：五言、七言
绝句（四句）：五言、七言

区别：近体诗讲究平仄，古体诗没有严格的格律

词

（按字数分）小令、中调、长调
（按内容分）豪放、婉约

曲

散曲：小令、套数
杂剧

现代诗歌

新体诗

格律诗（新诗采用旧体）



关于唐诗

唐代是我国诗歌最光辉的时期。按它发展的情况分为初唐、盛唐、中唐和晚唐四个时期。

初唐的代表人物是**王勃**，**杨炯**，**卢照邻**，**骆宾王**，他们被称为“**初唐四杰**”。初唐成就最高的是**陈子昂**。

盛唐出现了以**高适**、**岑参**、**王昌龄**为代表的**边塞诗**，以及**王维**和**孟浩然**为代表的**山水田园诗**。盛唐成就最高的是两位著名诗人**李白**和**杜甫**。

中唐的代表有“**元白诗派**”（**元稹**、**白居易**）和“**韩孟诗派**”（**韩愈**、**孟郊**、**贾岛**、**李贺**）。白居易的叙事诗《**琵琶行**》和《**长恨歌**》广为传诵。

晚唐时被称为“**小李杜**”的**李商隐**和**杜牧**，也留下了许多脍炙人口的诗作。

李白的生平经历



李白（701~762），**字太白**，**号青莲居士**，唐代伟大的**浪漫主义诗人**，在我国文学史上，被称为**诗仙**。祖籍陇西成纪（今甘肃天水），李白五岁时随父迁居绵州昌隆（今四川江油）青莲乡。他的一生大致分为五个时期。



(一) 蜀中时期 (705—724)

这是他读书习剑，学道漫游的时期。

(二) 以安陆为中心的漫游和首入长安时期 (725—742)

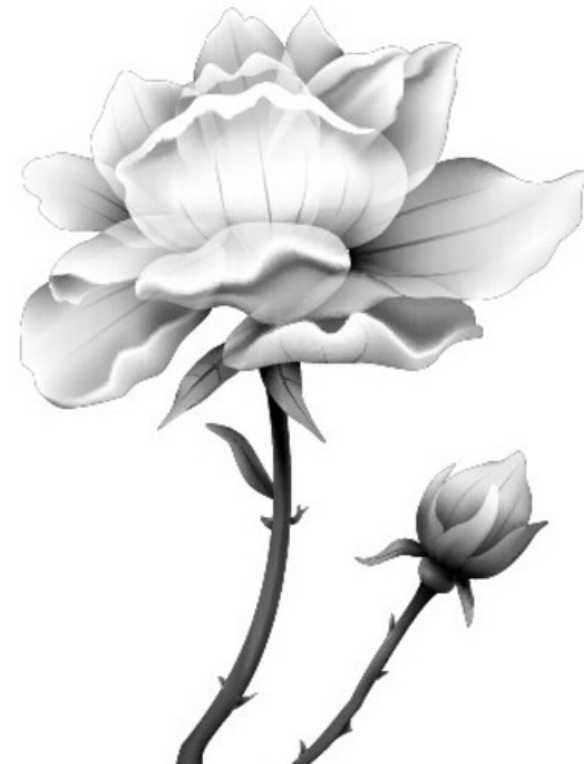
二十五岁时只身出川，开始了**广泛漫游**，南到洞庭湘江，东至吴、越，寓居在安陆（今湖北省安陆县）。

他到处游历，希望结交朋友，干谒社会名流，从而得到引荐，一举登上高位，去实现**“济天下”**
“安社稷” **“功成身退”** 的政治理想和抱负。

唐代士人积极入世、进取的人生态度，在李白身上被理想化了。他过于理想化的人生设计，在现实人生中当然要不断遭致失败。这使他常常陷于悲愤、不平、失望之中。但由于他始终向往着这样的理想，他又始终保持着自负、自信和豁达、昂扬的精神风貌。约**开元十八年（730）前后**，他**西入长安**，隐于终南山，后游于各地，移居山东任城，与孔巢父、韩准、裴政等称号“竹溪六逸”经过十余年活动，他终于名动京师。

(三) 长安时期 (742——744)

天宝初年(742)，**由人推荐，唐玄宗召他进京，命他供奉翰林。**这是李白一生最得意的时期。不久，**因权贵的谗毁，于天宝三年（公元744），被赐金放还，排挤出京。**此后，他在江、淮一带盘桓，思想极度烦闷。



（四）以东鲁、梁园为中心的漫游时期（744——755）

离开长安，李白又开始漫游。在洛阳遇到了去长安的杜甫，杜随白游历，二人有近一年的交游（李白有二诗与杜，杜有十二首诗赠白）。这期间，白热衷于求仙访道。

（五）安史之乱时期（755——762）



天宝十四年（公元755年）冬，安禄山叛乱，他这时正隐居庐山，适逢永王李遴的大军东下，邀李白下山**入幕府**。后来李遴反叛肃宗，被消灭，李白受牵连，**被判处流放夜郎**（今贵州省境内），**中途遇赦放还**，往来于浔阳（今江西九江）、宣城（今安徽宣城）等地。代宗宝应元年（公元762年），**病死于安徽当涂县**。

李白个性特点

李白是盛唐时期的诗人，其诗歌成就是唐诗的颠峰，但也有人说不李白是盛唐文化孕育出来的天才诗人。李白**非凡的自负和自信，狂傲的独立人格，豪放洒脱的气度和自由创造的浪漫情怀**，充分体现了盛唐士人的时代性格和精神风貌。

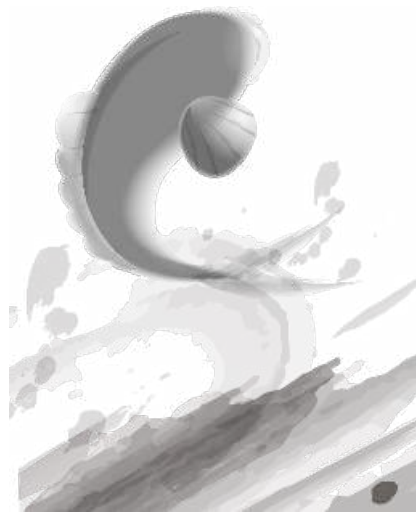


李白的诗歌艺术风格

李白的诗多强烈抨击当时的黑暗政治，深切关怀时局安危，热爱祖国山川，同情下层人民，鄙夷世俗，蔑视权贵；但也往往流露出一些饮酒求仙、放纵享乐的消极思想。

他善于从民间文学吸取营养，想象丰富奇特，风格雄健奔放，色调瑰玮绚丽，语言清新自然，诗风豪放飘逸，为继屈原之后，出现在我国诗坛的伟大的浪漫主义诗人。

浪漫主义，在反映现实上，善于抒发对理想世界的热烈追求，常用热情豪放的语言、瑰丽神奇丰富的想象和夸张手法



经典评论

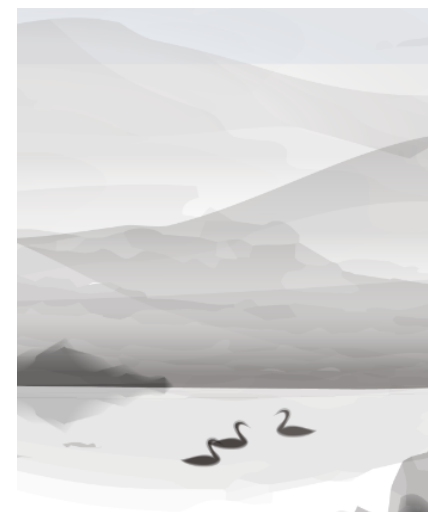
笔落惊风雨，诗成泣鬼神——杜甫

李杜文章在，光焰万丈长——韩愈

千古一诗人——杜荀鹤

余光中《寻李白》

酒入豪肠，七分酿成了月光
余下的三分啸成剑气
绣口一吐就是半个盛唐

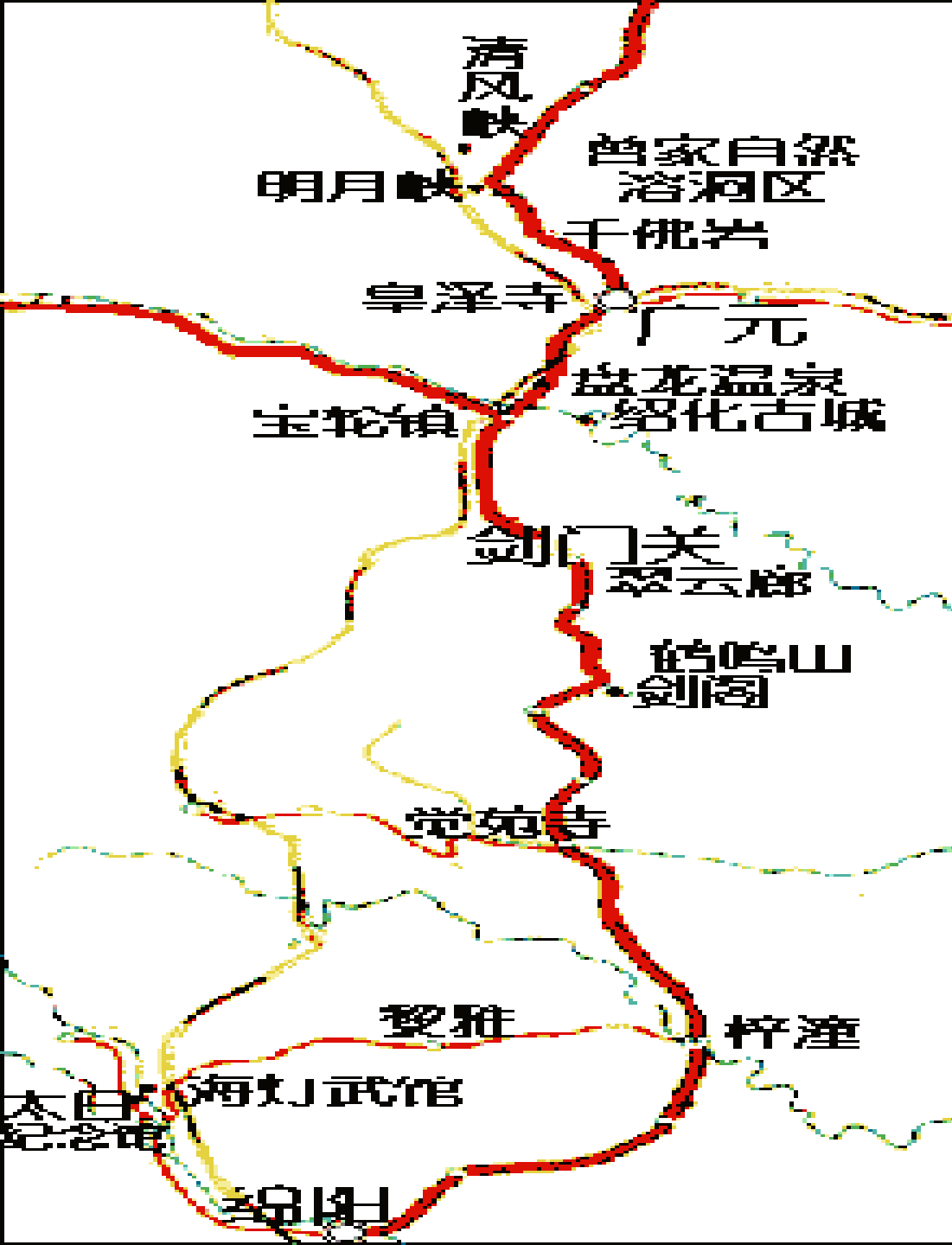


走进新课

释题：

“蜀道难”，古乐府旧题。这首诗大约作于天宝初年，从诗的内容来看，很可能是诗人在长安时为送别友人入蜀而作。





蜀道北起陕西汉中宁强县，南到四川成都，全长450公里，入川经广元、剑阁、梓潼、绵阳、德阳等地。沿线地势险要，山峦叠翠，风光峻丽，关隘众多，唐代李白有“蜀道难，难于上青天”的形容。



剑门关,是蜀道上最重要的关隘。这里山脉东西横亘百余公里,72峰绵延起伏,形若利剑,直插霄汉。连山绝险,独路如门,素有“剑门天下雄”之说。

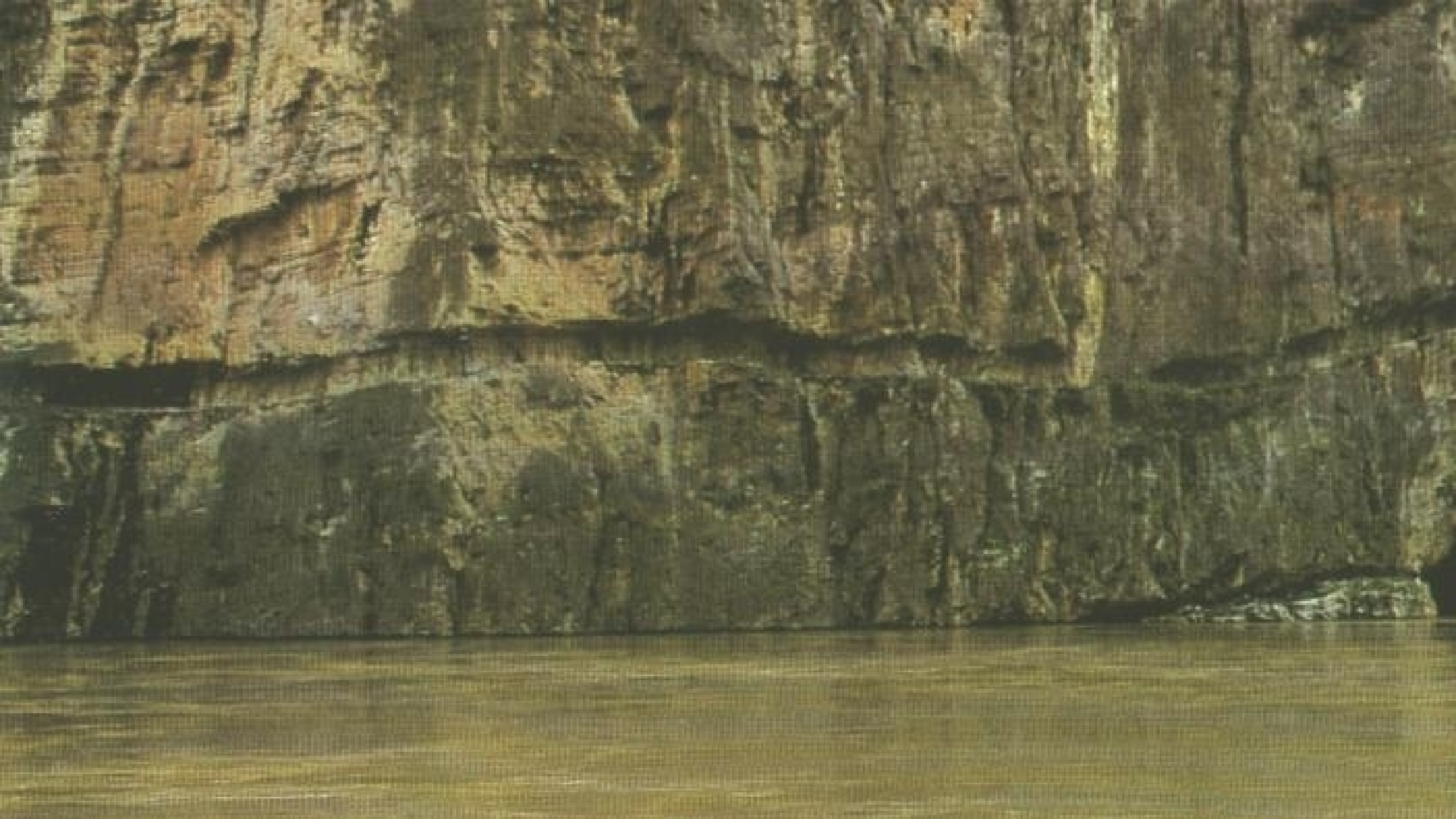
四川有“四绝”

- 九寨之奇
- 峨眉之秀
- 青城之幽
- 剑门之险



图片欣赏





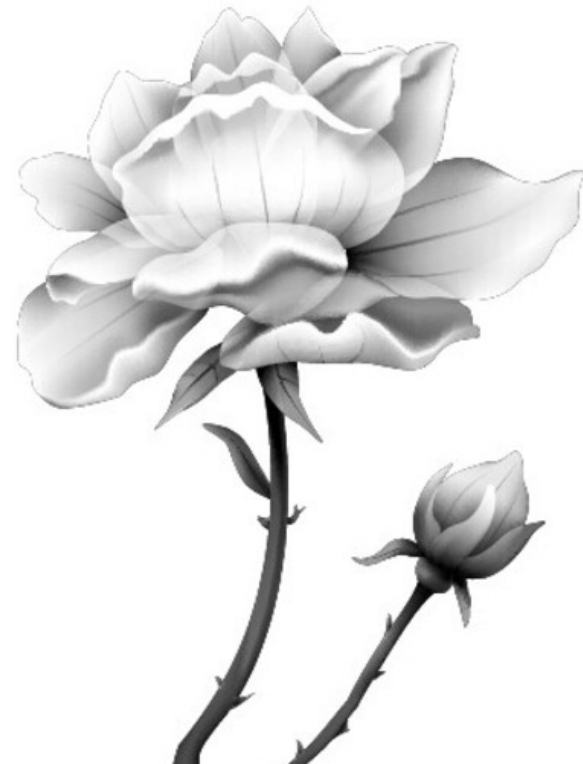




初读明诗韵

听课文朗读 注意字音、韵脚

噫吁嚱 (yī xū xī) 鱼凫 (fú)
秦塞 (sài) 石栈 (zhàn)
猿猱 (náo) 萦绕 (yíng)
扪参 (mén shēn) 抚膺 (yīng)
巉岩 (chán) 飞湍 (tuān)
喧豗 (huī) 砅崖 (pīng)
万壑 (hè) 峥嵘 (zhēng róng)
崔嵬 (cuī wéi) 吮血 (shǔn)
咨嗟 (zī jiē)



再读通诗意

诗中哪些诗句点题？

噫吁嚱，危乎高哉！蜀道之难，难于上青天！

蜀道之难，难于上青天，使人听此凋朱颜！

蜀道之难，难于上青天，侧身西望长咨嗟！

难

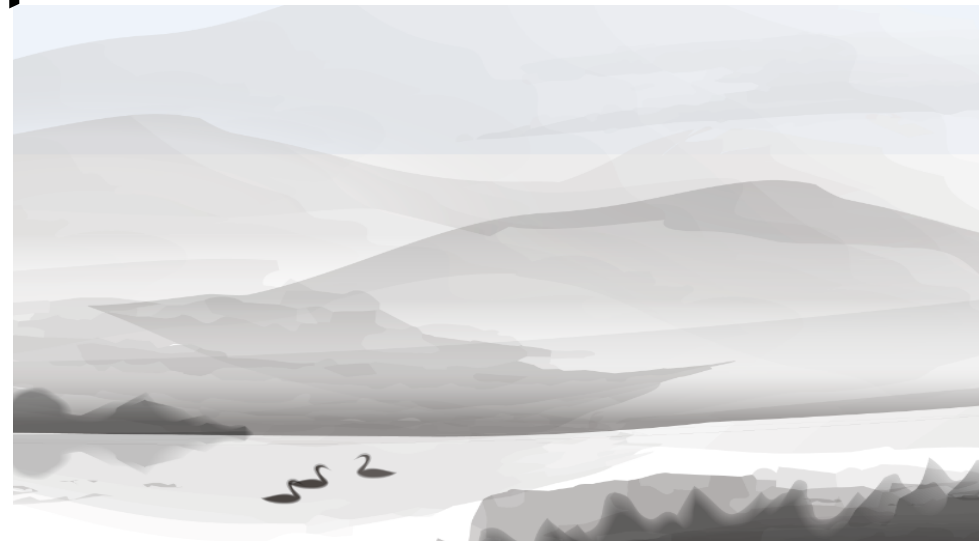
主旨句重复三次，构成诗歌的主旋律，其作用是？

形成一个以主旨句贯穿始终、内容层层深入的格局，有一唱三叹之效。

。

再读通诗意

文中三处主旨句分别从**哪个角度**突出了蜀道难？或者说，诗人在诗中咏叹蜀道难的主要内容包括哪些方面？



蜀道难

- 一叹开辟之难
- 二叹度越之难
- 三叹安居之难



中国书画函授大学
肇庆分校建校二十周年纪念册

叹开辟之**难**



噫吁嚱，危乎高哉！
蜀道之难，难于上青天！

啊，多么高峻！
蜀道之难，比上青天还难！

（状语后置）

蚕丛及鱼凫，开国何茫然！

古蜀先王蚕丛和鱼凫，（他们）开国的事迹多么久远而不可知！

尔来四万八千岁。
不与秦塞通人烟。

从那以来四万八千年，（蜀地）还没有与秦地的人相来往。

西当太白有鸟道，
可以横绝峨眉巅。

（长安）西面有太白山挡住了入蜀之路，只有鸟儿飞行的路径，能够飞越峨眉山的顶峰。

地崩山摧壮士死，然后**天梯石栈**相钩连。

高险的山路 **在山崖上凿石架起的通道**

直到地崩山塌壮士都被压死，然后才有了天梯与石栈相互连接。

**点染神话色彩，引人入胜，从开山时的重大牺牲的角度言
开辟蜀道的艰难，从侧面写出了蜀道的“高峻”。**

以上内容仅为本文档的试下载部分，为可阅读页数的一半内容。如要下载或阅读全文，请访问：
<https://d.book118.com/415211032341011131>