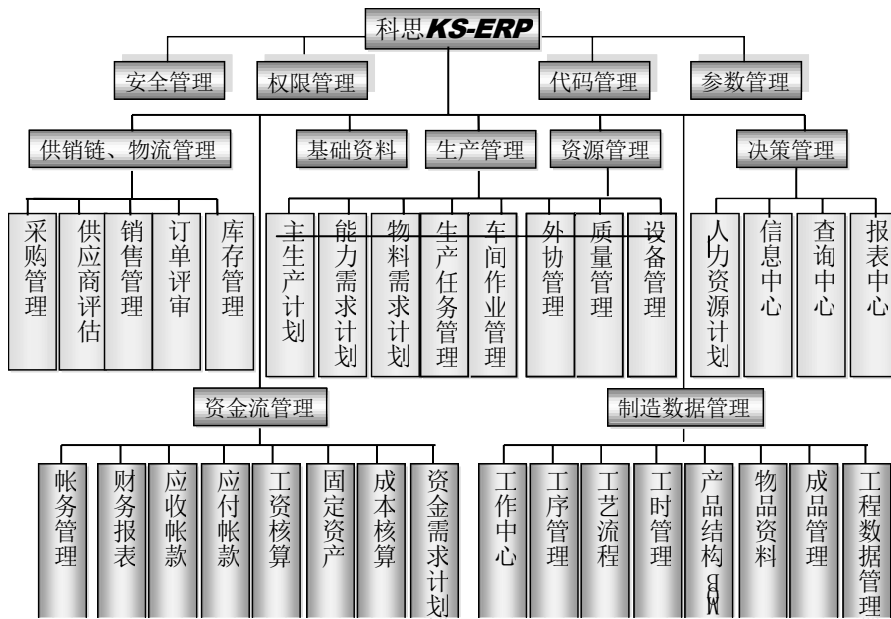


企业资源计划管理（ERP）解决方案

一、ZW-ERP/K6 系统

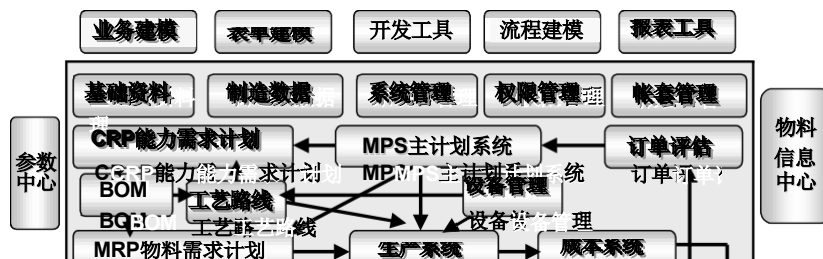
中维 ZW-ERP/K6 系统的精髓：**完整、灵活、严谨、高效**，其功能强大而简洁，业务流程完整而灵活，管理控制严谨而高效，技术先进又能深度满足企业的需求，快速适应企业的业务变化，低成本快速实施 ERP 系统，实现高效的流程控制，提升业务效率，同时，为企业用户提供科学、有效的系统实施服务。中维 ZW-ERP 系统按照国家信息产业部制定的 ERP 规范开发的 ERP 系统，共有 20 个模块，1280 个功能，可以为多类企业组合成完善的 ERP 系统。

1. 系统构成



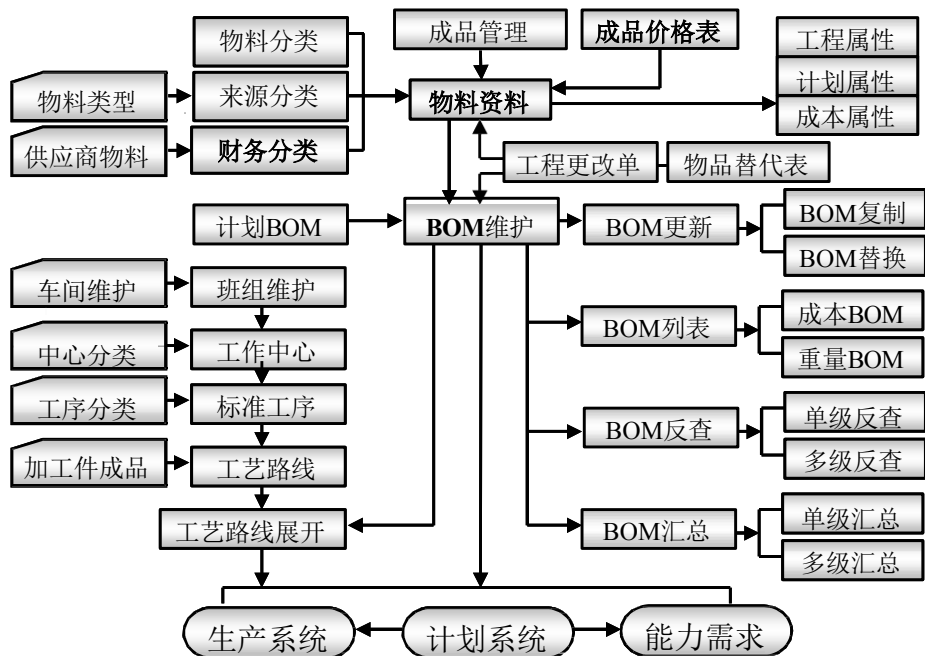
2. 体系结构

主要 ZW-ERP 具有先进、科学的体系结构，简洁、明了的业务流程：



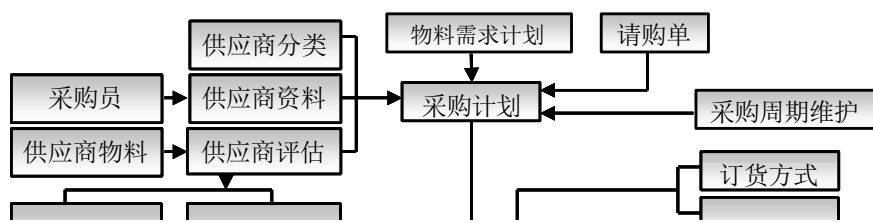
3. 业务流程

3.1 工程数据管理



3.2 采购管理

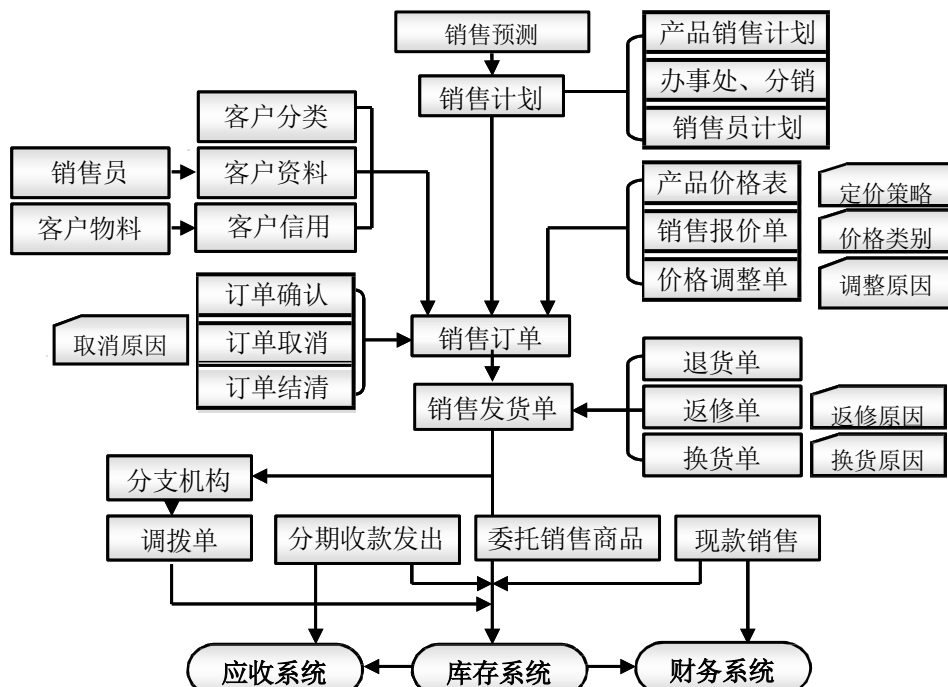
采购管理子系统为采购人员提供采购作业的一系列的管理，包括从采购资料管理、采购申请、采购订单的下达及追踪到供应商的评价的全部过程，动态地反应和跟踪采购单的执行情况，包括采购单的下达情况、已（未）交货数量、已（未）付款额、已（未）收票额。有效的监控采购计划的实施、采购价格差异分析、采购成本的变动及供应商交货履约情况，为采购人员选择供应商和采购策略提供准确的信息和数据，从而确保采购工作高效率、高质量地进行，保证企业生产的最优供货。



1.1 销售管理

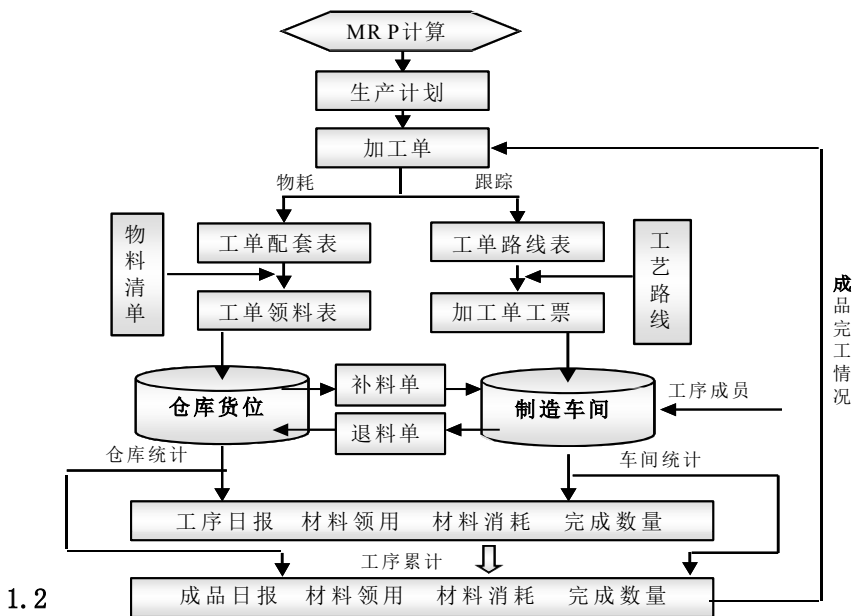
销售管理子系统提供销售方面的一系列管理，包括从客户档案资料、销售报价、产品系列、销售订单（合同）、客户信用评价、发货计划等。

销售管理子系统以销售订单（合同）为核心，动态反应跟踪销售订单的状态，包括订单生产完成情况、已（未）发货数量、已（未）开发票额，已（未）收款额等，与应收帐系统相联，产生应收帐汇总、明细列表、帐龄分析，以及销售业绩等各类型的统计数据，通过分析客户销售资料和管理销售各个环节，达到减少订单准备时间、提高交货率、降低差错、来提高客户服务水平。



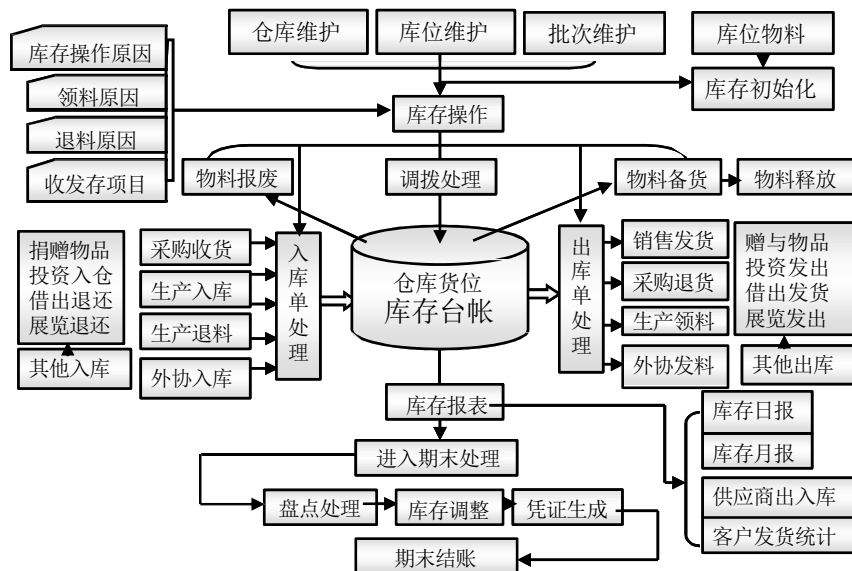
1.1 制造管理

制造系统包括生产任务、加工单、工单物料、工单工艺路线、工票、领料单、补料单、退料单、完成品、生产进度管理等功能。加工单帮助用户监督和控制车间生产活动，正确安排车间生产计划、车间加工单物料分配、任务下达、工作中心派工单生成和完工入库等车间作业全过程。每一张加工单包括：要加工的物料，加工的数量，完成截止日，加工的工艺路线，领料用的配套表等。加工单可根据物料的加工路线和任务优先级编制工序作业计划，并自动产生工作中心和加工单，跟踪工单执行状态，配套领料情况，工时耗用、废品率等，并自动统计完工后的实际耗用材料，工时等成本数据，转入成本管理子系统

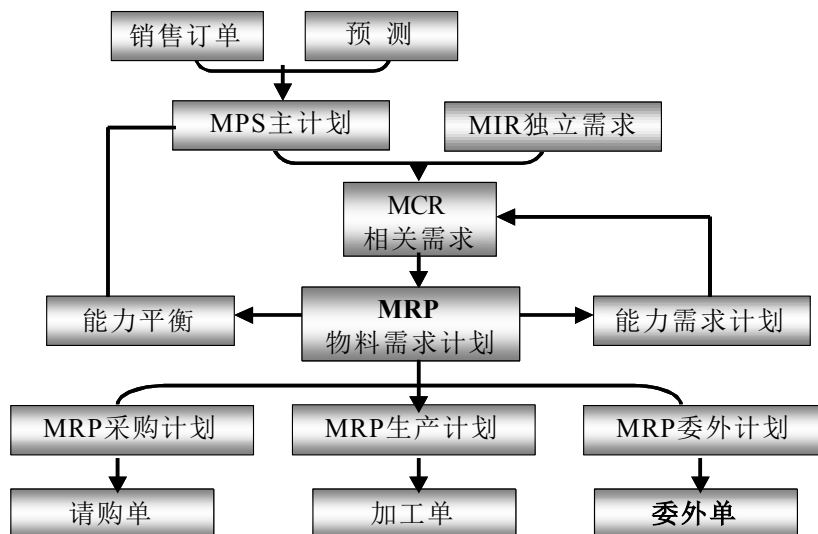


1.2

ZW-ERP/K6 将生产物流、采购物流、销售物流、物料在途等物的流动统称为物流管理，真正将企业的物料完整地统一管理起来。它帮助企业管理人员对物料的采购、入库、生产加工、移动、盘点、成品货运等操作进行全面的控制和管理，达到降低库存，减少资金占用、避免物料积压或短缺的目的，保证企业生产顺利进行。本系统与采购、销售、生产、财务等子系统进行集成，可进行数据信息的传递和获取，保证数据的一致性和共享性。



3.3 计划管理



二、ZW-ERP/K6 系统功能详述

1. 系统管理

1.1 安全与权限

1.1.1 权限设定与控制 ①分类的多重、矩阵式三维权限管理方式，多级权限控制，操作权限设置。②功能级、业务级、范围级的权限控制，提供敏感保护。③权限复制及互换，将新程序的权限批次创建到多用户或用户组。④独有的用户组及功能交互式权限设定方式；

1.1.2 多层次权限设定 可依据用户、用户组、职务设置各程序的各项功能权限 ①程序执行权。②执行该程序后的录入，查询，修改，删除，审核，反审核，输出记录。

1.2 数据库管理

1.2.1 数据库的查询 ①针对当前作业数据库的各表格统计笔数。②提供历史数据库，与当前作业的数据库共用一套程序。③可控制 MIS 人员以其他程序或工具读取数据库的内容。

1.2.2 数据库的备份 ①可备份整个数据库到不同的储存媒体。②可定时执行数据库的备份工作。③可仅针对某一时段变动的数据作备份。④支持数据库版本升级。

1.3 参数体系

提供丰富的、满足各类用户及业务变化的需要，充分满足自定义业务，自定义流程的需要，包括环境控制、管理控制、业务控制、流程控制及单据控制等各类参数，多级别参数架构，分为系统参数、模块参数、单据参数，一整套的参数设定、参数应用、参数控制等科学方法，参数应用贯穿整个系统、各个模块，

1.4 编码管理

1.4.1 编码原则设置的功能 ①分段、多段自动编码，自动编码由用户自定义，自动与手动编码结合、并行或排他。②自动编码时可以依据编码原则自动编出当前流水号。

1.4.2 自动编码的项目 包括各类单据自动编号，批次自动编号，品号编码，客户编码，供应商编码，固定资产编码及产品序号编码原则的设置。

1.5 报表生成器

1.5.1 自定义报表的功能 可自定义报表的代号与名称，使用该报表的用户，报表的列印字段，使用该报表限定的数据，用户使用该报表可选择的选项条件以及打印排序加总字段(横向与纵向)。可以设置页面的宽度，高度，上边距，下边距，左边距，右边距等。

1.5.2 报表查询 包括的功能有：可自定义报表的选择条件、字段、格式如栏宽、顺序、字形、数字格式、日期格式。重要的统计栏位可追踪到明细的来源数据。

1.5.3 报表输出 能将报表输出至 excel 并对应到各栏中或本文档中，直接传真或电子邮件并且能将报表输出成网页供用户浏览。

1.5.4 其他相关功能 ①自动生成用户频繁使用的报表和最近使用的报表；②使用多线程技术预览、打印报表，使预览、打印多页报表时无须等待。

2. 基础资料

2.1 全系统统一的基础资料

具有全系统统一基础资料：部门编号，计量单位、币种，产品资料、区间编号、科目编号，岗位。基础据录入后不需要于其他系统中再次录入。

2.2 常用语管理

可设置常用语减低人工中文录入，个人及公司常用语的设置，常用语句可串连并列。

2.3 厂历管理

厂历设置，满足生产排程、资金实现日及薪资计算依据。

3. 制造数据

3.1 物料项目

3.1.1 物料分类 物料可无限级分类 物料可以分类检索，物料可多种群组的分类定义，包括：定置管理，帐务分类，采购、销售分类，品管分类，ABC 分类。

3.1.2 物料属性 物料属性齐全，适应各类企业应用，并细分为基本属性、计划属性、

工程属性、成本属性等，支持物料图形管理。

- 3.1.3 **商品条码及产品图号** 支持条码输入，一物品号对应多个条码的功能，可自定义条形码规则。条形码自动生成出入库单，支持快速生单。支持条形码盘点（盘点机功能）。
- 3.1.4 **物料多单位与多换算率功能** ①多换算单位设定功能；②每个物品均可独立定义换算单位与换算率。③入出库时能使用不同的单位，并自动换算成存货单位。
- 3.1.5 **物料有效期管理及停用管理** 提供物料生效日、失效日的控制管理，避免错用物料的困扰，定义物料状态为停用、失效、不用等。
- 3.1.6 **安全库存的管理** ①可为物料设置最大库存量和安全库存量，并有超界报警功能。②可将定义的安全库存在运行物料需求计划时纳入计算。③可将低于安全库存的物料在再补货(reorder)的报表中呈现。

3.2 BOM

3.2.1 BOM 维护

强大的 BOM 维护功能，树状展开加主从结构的 BOM 表，维护方便、操作简单，最新格式，特有的现代 BOM 维护方式。

计划 BOM, 模块 BOM, 选择 BOM, 设计 BOM, 自动生成制造 BOM, 复杂的各类 BOM。

3.2.2 BOM 操作

BOM 的复制 子件复制、母件复制、产品复制

3.2.3 BOM 查询

BOM 类别：成本 BOM , 重量 BOM, BOM 列表，快速分类列表。

查询类别：支持 BOM 顺查，BOM 反差，单级反查，多级反查，最终子件列表。

3.2.4 工程变更(ECO)

变更时是能提供执行中制造命令(MO)修改建议，有完整签核程序，签核程序可结合电子表单，能与工程变更申请(ECR)连结。

3.2.5 替代料处理

能针对不同的主件(Parent)定义不同的替代料，替代料生效失效时间的控制，替代料能处理匹配性的替代关系，替代料的数量能与被替代料不同。

3.3 工作中心

3.3.1 **完善的工作中心管理**：建立各工作中心资料，以让工序资料得以归属，工作中心的资源维护（如机器设备、人员），以供评估产能之用。

3.3.2 当某一主要资源的工作时间有例外如加班或设备维修时，可以利用本作业建立其可用工时。工序能通过关联自动推算工期。

3.4 工序管理

3.4.1. **工序资料管理**: 工序分类管理、工序档案、工序调整、工序复制管理

3.4.2 **工序提前期**: 工排队时间、准备时间、等待时间、加工时间、运输时间

3.4.3 **工序产品**: 在各工序加工产品的预定义, 产品名称、计量单位

3.5 工艺路线

3.5.1 工艺路线功能

- 提供选择性工艺流程(Alternate routing), 工艺流程复制功能
- 能记载各环节作业规范, 及各环节所使用的资源。各环节能有不同的工作行事历
- 可以处理多项工作同时进行的工艺流程, 能处理有副工艺流程汇入的状况
- 工艺流程中各环节在产品单位可以不同, 允许生产中途下线入库
- 各环节投入量可依特定材料的领料单计算, 结合生产过程中检验
- 除有效工时外, 能收集无效工时并分析原因, 提供拆批, 并批功能
- 工艺过程中的各环节产品可自动转移或手工转移, 各环节作业人员完工情况登记
- 异常处理方式: ①报废②强制缴库③返工返修

3.5.2 工艺流程变更

工艺流程变更时留下记录, 方便稽核及权责查询, 有完整签字审核程序且签核程序可结合电子表单。

4. 库存

4.1 仓库管理

4.1.1 **仓库、库位完善管理** 仓库、货位档案, 名称、代码、仓管员、电话、地址等。

4.1.2 **完善的仓库权限管理** 交叉、多级库存操作权限, 同一仓管员对多个不同仓库的操作权限控制, 支持一个仓存多个仓管员, 一个仓管员管理多个仓库, 完善的仓库操作权限管理。

4.1.3 **同一物料多仓库存放** 提供仓库、货位、批次等多层次仓存管理。同一公司可以多厂区存放, 同一厂区可以多仓库存放, 同一仓库可以多库位存放, 同一库位可以分多批号存放。

同一物料存放多仓库、多库位、多批号。

4.1.4 **非存货科目的商品管理** ①仓库可设定非公司存货物料的数量管理, 以满足客户寄存物料的管理。②商品可设定是否需要作数量与成本管理, 可满足服务性或费用类物料的管理。

4.1.5 **仓库的存货控制管理** ①可自定义可用量业务规则, 是否允许零出库, 是否允许超过可用量出库, 预计出库量规则以及预计入库量规则。②可以定义计算 MRP 时哪些仓库可纳入计算。③超储管理、有效期管理及预警提示。

4.1.6 **物料的补货方式** 可依补货点需求, 物料需求计划来定义补货方式, 并可依订单或工单的需求来计算需要的数量。提供补充物料的严格审批功能。

4.1.7 **领料码设定** 提供领料码设定, 不论是发料制或领料制, 提供逐批发领料、自动领料、单独领料等参数, 供使用者弹性设定, 以符合生产领用作业的需求。

4.1.8 **安全库存的管理** ①可设置最大库存量和安全库存量, 并有超界报警功能。②安全库存在运行物料需求计划时纳入计算。③可将低于安全库存的物料生成补货(reorder)单。

4.2 批号管理

- 可按物料定义是否需要批号管理与控制，自动生成批号，自动检验批号。
- 批号管理可由用户定义控管该批量存货的严谨度，如批号出库时需检查批号库存量。
- 可依据该批号的有效日期, 复检日期来追踪管理各批号的期限。
- 可追踪该批号的进出状况明细与来源表单，提供各批号不再使用的处理。
- 批号的管理符合行业规范规定，如医药行业的 GAP、GMP、GSP 规范。
- 提供原辅料批号与产成品批号关系的追溯。

4.3 存货出入库管理

- 4.3.1 各项交易作业处理** ①包括入库、销货、领用、转拨、调整等。提供入出库单据及入出库交易分类，可跨厂别转拨，提供存货异常查核报表和成本明细帐。②支持非采购单到货处理。③提供采购单收退料的分摊功能，可以处理一次来多张采购单的料，一张采购单可分批来料等复杂收退料情况。④提供报废品的严格管理。
- 4.3.2 借出借入** 灵活的物料借入借出管理，借入可转进货，产生应付帐款；借出可转销货，产生应收帐款；可追踪借出借入逾时未还的物料；能依据借出借入对象统计借出借入的数量。
- 4.3.3 领退料处理** ①提供采购物流的收料、换料、退料等功能。③提供销售物流的发货、退换等功能。④提供生产物流的领料、退换、转移、验收功能。⑤提供库存物流的转移、领出、退换等功能。

4.4 盘点管理

库存盘点能够及时了解库存帐面与实际的差距，调整，结清保证了库存帐面与实际相符。

- 4.4.1 多种盘点方法** ①提供定期盘点，循环盘点作业，批号盘点和费用类库存盘点的功能。②提供灵活的循环盘点，用户自定义循环盘点周期和项目。
- 4.4.2 方便的盘点作业** ①提供盘点计划的准备，即使开始作实物盘点也不需要作帐务冻结。②即使尚未月结也能提供盘点结果反馈前的帐务冻结功能。③提供盘亏、盘盈的调整处理，提高库存记录的准确性。盘盈盘亏的数量能自动更新到存货调整中, 并自动更新存货数量。
- 4.4.3 辅助盘点报表** ①可针对各库所对应的多仓位盘点，打印盘点卡、盘点清册、盘点凭证。②提供反馈盘点结果前实际盘点数量与帐面数量的核对报表。③提供盘点盈亏明细表。

4.5 库存报表

- 4.5.1 物料库龄分析** 提供各仓库各物料的在库天数。
- 4.5.2 补货建议表** 提供各仓库各物料低于再补货点的明细表，可将补货物料转成请购单。
- 4.5.3 库存未来存货数量的预估报表** 未来存货数据会参考未结项的订单、采购单与工单。
- 4.5.4 各项库存帐册** 库存明细帐，库存明细表和进销存统计表，库存日报、月报、年报。

4.6 查询与统计

- 4.6.1 查询功能** 查询中心提供了出库，入库，订单，批次，台帐，总帐等查询表单，强大

的渗透查询，除了能了解对应信息外，还能了解其对应的纵向信息，如台帐查询中，你只要双击明细就能了解对应的批次、订单等信息。

提供各项物料即时的变动与存量查询，可查的内容包括：各库库存量，库存可用量，未来可能交易明细，历史交易记录，批号库存量以及批号变动记录。

提供多条件组合查询，自由定义月收、发、存、报废、盘盈（亏）报告，部门领用报告，物资呆滞报告，失效物资报告，库存周转率报告，库存准确率报告等各类型报告，可全面掌握库存情况。提供物料的配套查询。

物料信息中心提供了所有物料的基础资料及对应属性、能很快的了解各物料在各部门、部门、批号、订单、台帐中的流动信息。

4.6.2 库存预警功能 可定义物料预警规则，系统根据预警规则进行预警。预警信息不必通过手工查询，系统自动提示。包括保质期预警，失效存货预警，最高最低预警和盘点预警。

5. 采购

5.1 供应商管理

5.1.1 厂商资料管理 ①提供详细供应商档案管理和业务往来联系记录。②提供供应商报价管理、任一物料采购费用及历史资料记录等。③提供物料编码与供应商物料编码对照表。可以使用供应商的物料编码下采购单，方便与供应商之间的电子通讯。④为管理者提供详细的数据统计，确认公司对供应商的业务情况。

5.1.2 厂商核准状态与控管 可区分：已核准，尚待核准，不准交易等控管，满足采购，会计人员的管理需求。

5.1.3 供应商评估与选择 ①厂商 ABC 分类：可自行设定，以分类不同等级的供应商，可透过批量处理来定义 ABC 等级且自动计算供应商等级数据。②供应商评估：从质量，交货期，价格差异等多角度对供应商进行评估，包括：筛选、评分、初选、领导决定，第一、第二、第三供应商，方便公司选择价低、质优、保证供应的优质供应商。

5.2 价格管理

5.2.1 影响价格的因子 同一料件可以影响价格的因子（物料定价因素）包括厂商，币种，计价单位，生效日期，数量，价格条件和付款条件。

5.2.2 最高单价控制 一般情况下强制不可输入，有放行程序可以解决例外情况。可定义单据的取价方式。最高价格口令控制，只有输入正确的口令，才能保存该单据。

5.3 询价管理

- 有询价单，提供厂商比价，询价功能。
- 可分量计价，依采购数量多少来定其不同价格。

5.4 请购管理

5.4.1 请购单的流程内容包括：①可从采购计划生成请购单。②根据个人权限对请购单的审核。③可以把单据数据转换为其他格式的文件。④个人权限包括审核、反审核、结清、取消。

5.4.2 请购功能包括：

- 提供请购单的建立、审核和转换功能及权限的管理。

- 自动转成采购单，可将多张请购单合并生成采购单的一个行或多个行，可将一笔请购拆分成多张采购订单而不必修改业务流程。不同部门的请购单汇总，考虑安全库存，考虑库存已有数量，生成建议采购数量
- 根据参数设定，依采购计划，缺料状况，订单，低于补货点或安全存量自动请购。
- 追溯请购来源，依部门请购，可请购费用类的物料。
- 了解请购单目前时点的状况,包括已决定供应商,已转采购单,是否进货,等状况。

5.5 采购管理

5.5.1 采购功能

- 提供多仓的采购，支持国内及国外采购作业。
- 系统生成采购单时可自动索取供应商报价。供应商单价可以在供应商物品报价模块中输入。操作人员可以参考以往的价格请购。
- 支持直接批量、固定批量、最大/最小批量等多种采购策略。
- 一张采购单上允许采购多种物料、多个交货期、多个交货地点。
- 提供采购换料功能，方便处理有长期和约的供应商的帐务处理。
- 对未进货完毕的采购单允许指定结案。
- 提供多种角度之预计进货表；可依厂商,品号,生产订单,采购来查询。
- 提供采购单跟踪功能，动态即时查询采购物料的各项信息，采购来料数量、尚欠数量、请购转入数、在途物料数、来退料日期、结清日期等。

5.5.2 采购单的生成及维护

- MRP 计划任务自动生成请购单（采购单）。系统根据生产计划所需的物料生成计划。采购人员根据计划适时采购。
- 实时维护采购单，可进行灵活处理，发放或终止等。
- 采购单的自动结清或手工结清，支持采购单有效期限功能。

5.5.3 采购定单状态的控制 可对定单设置完成条件，由系统自动对完成定单归档。并且能够为定单设置取消、恢复、复始（从归档状态变为重新开始）等状态。

5.6 进货/验收管理

5.6.1 进货单的功能 提供『待验物料』报表，以了解在待验区中的物料状况。①可让用户定义必须对应采购单才可进货。②系统可依据收货时键入随货附发票资料。③计量单位与计价单位不同时，可键入计价数量。④不需要品检的项目可以不经检验的程序直接入库。

5.6.2 进货单对超交数量的控管 可以设定是否需要超交，超交比率，对于超交数量可以定义是否需要付款。

5.6.3 验退功能 采购物料验收支持批次及订单管理，对于被品检验退的物料，提供是否已退还厂商的管理。

5.7 退货管理

退货功能包括：可选择退货或折让，可核对原采购单或原进货单以便控制退货数量不可超过进货数量。

5.8 供应商信息中心

以上内容仅为本文档的试下载部分，为可阅读页数的一半内容。
如要下载或阅读全文，请访问：

<https://d.book118.com/416203154222011004>