

肿瘤介入治疗的术后 不良反应及并发症

作者：

日期：

目录

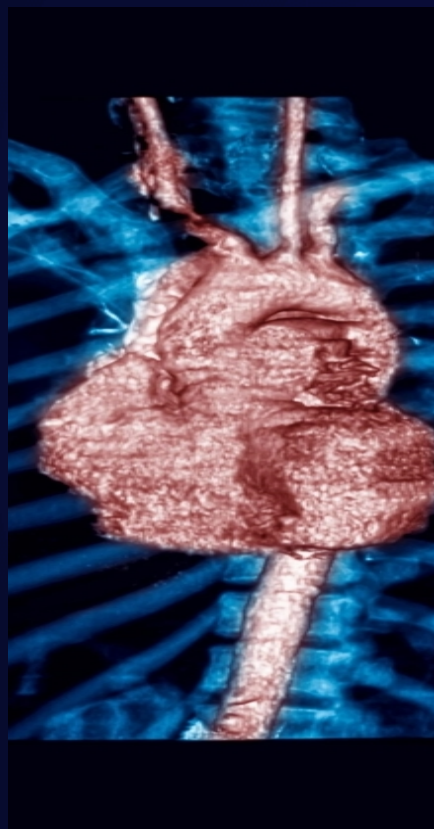
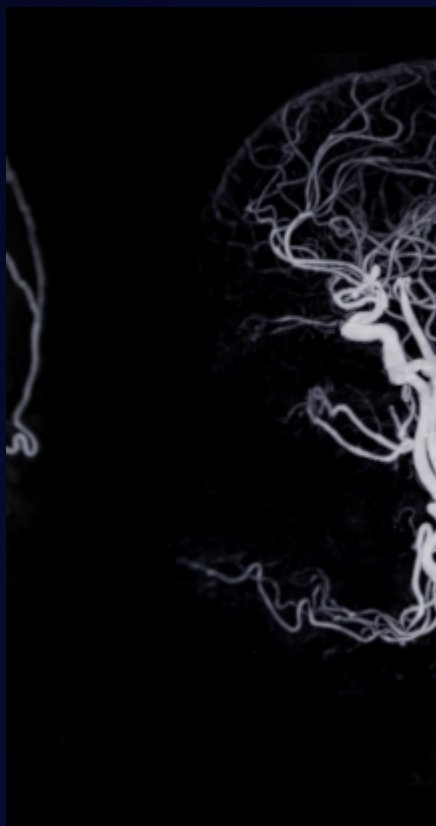
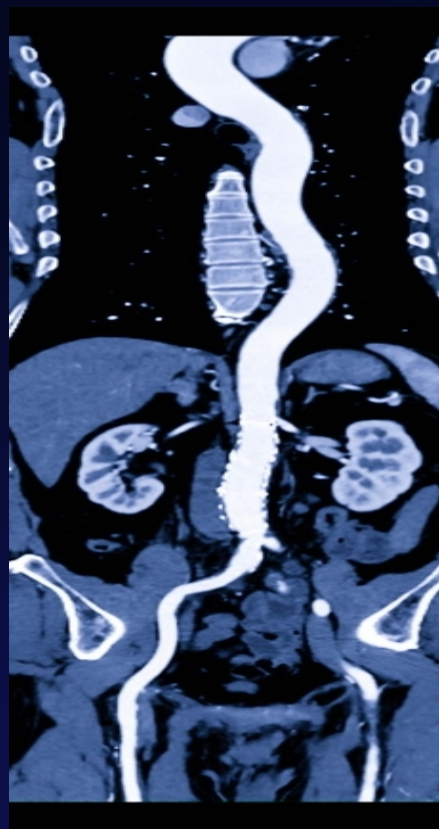
- 肿瘤介入治疗概述
- 术后不良反应分析
- 术后并发症预防与处理
- 患者教育与康复指导
- 案例分析与经验总结
- 最新研究进展与未来展望

The background features a dark blue gradient with several glowing, semi-transparent blue spheres and curved lines that create a sense of depth and movement. The spheres are positioned at various points, with some appearing to be part of a larger, curved structure. The overall aesthetic is futuristic and high-tech.

PART 01

肿瘤介入治疗概述

介入治疗定义与原理



定义

介入治疗是指在医学影像设备的引导下，通过穿刺针、导管等器材将药物、栓塞剂等直接送至病变部位，达到治疗目的。

原理

利用先进的影像技术精确定位，通过微小的创口或人体自然腔道，将治疗器械直接送达病变部位，实现局部高效治疗，同时减少对正常组织的损伤。

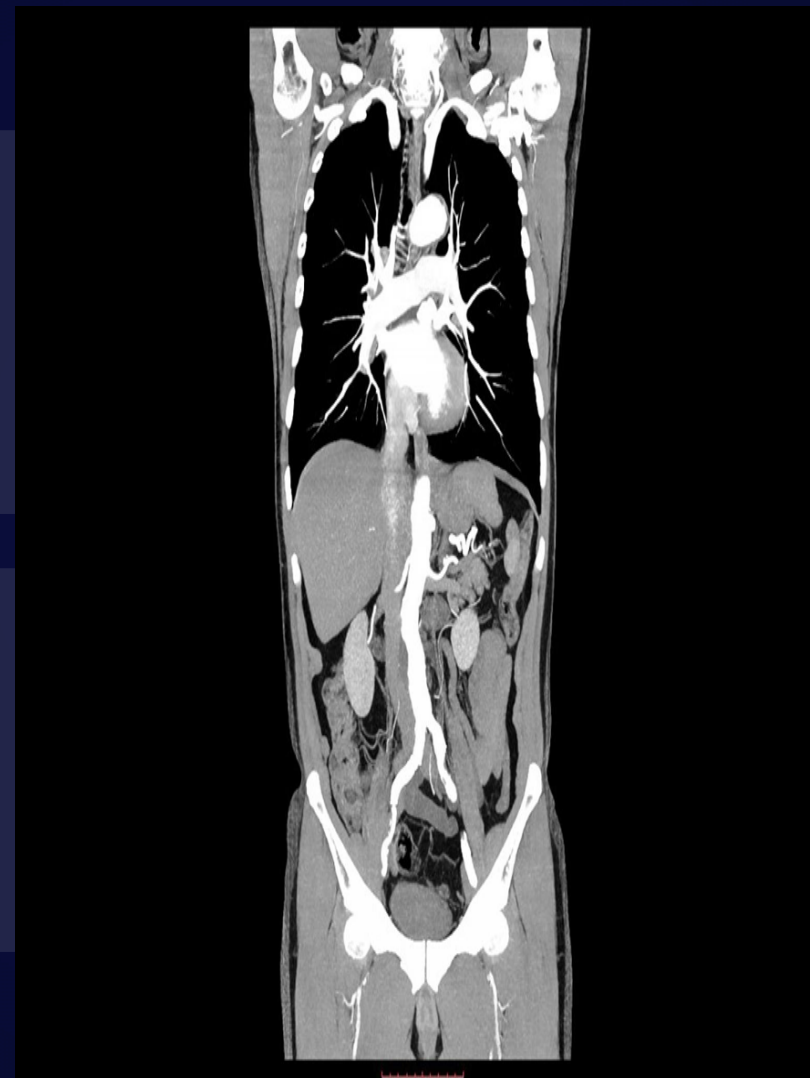
适应症与禁忌症

适应症

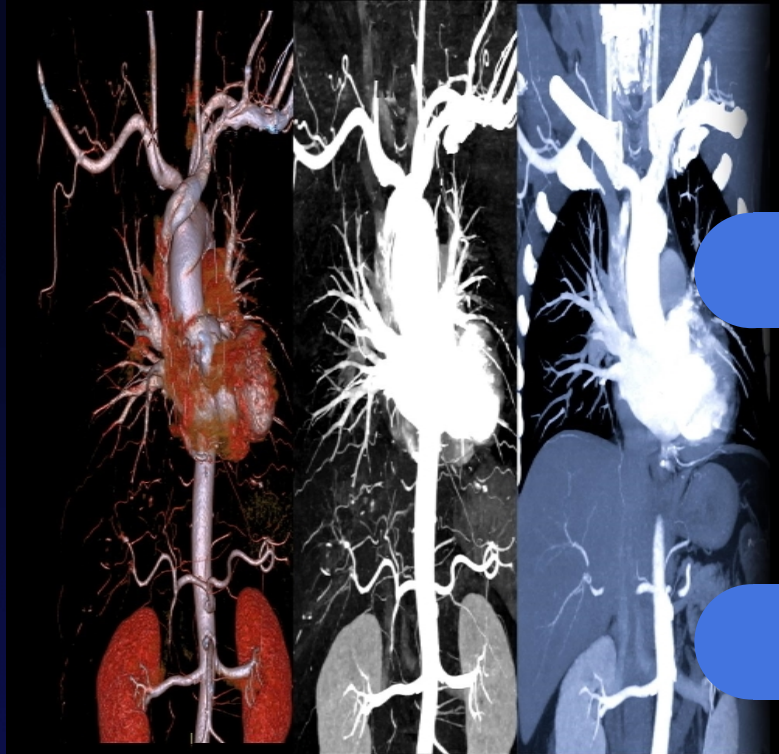
适用于多种实体肿瘤的治疗，如肝癌、肺癌、肾癌等；也可用于部分非肿瘤性疾病，如血管畸形、动脉瘤等。

禁忌症

严重心、肝、肾功能不全者；凝血功能障碍者；对造影剂或治疗药物过敏者等。



手术过程简介



01

术前准备

完善相关检查，评估患者病情及手术风险；进行必要的术前治疗，如抗凝、控制血压等；向患者及家属详细解释手术过程及可能的风险。

02

手术操作

在影像设备的引导下，选择合适的穿刺点和路径；将穿刺针、导管等器材插入病变部位；根据治疗需要，进行药物注射、栓塞等操作；观察治疗效果并调整治疗方案。

03

术后处理

密切观察患者生命体征及病情变化；给予必要的药物治疗和护理；指导患者进行康复训练，预防并发症的发生。

The background features a dark blue gradient with several glowing, semi-transparent blue spheres and curved lines that create a sense of depth and movement. The spheres are positioned at various points, with some appearing to be part of a larger, curved structure. The overall aesthetic is futuristic and scientific.

PART 02

术后不良反应分析

发热反应及处理方法

发热原因

肿瘤介入治疗术后，患者常常会出现发热反应，这主要是由于治疗过程中引起的局部组织损伤、坏死以及炎症反应所致。

处理方法

轻度发热可通过物理降温、口服解热镇痛药等方法处理；若持续高热，需及时就医，排除感染等其他原因。



疼痛反应及缓解措施



疼痛原因

介入治疗术后，由于局部组织受损、血管栓塞等原因，患者可能会出现不同程度的疼痛。

缓解措施

轻度疼痛可通过口服或注射止痛药缓解；对于剧烈疼痛，需及时就医，以排除并发症等严重情况。

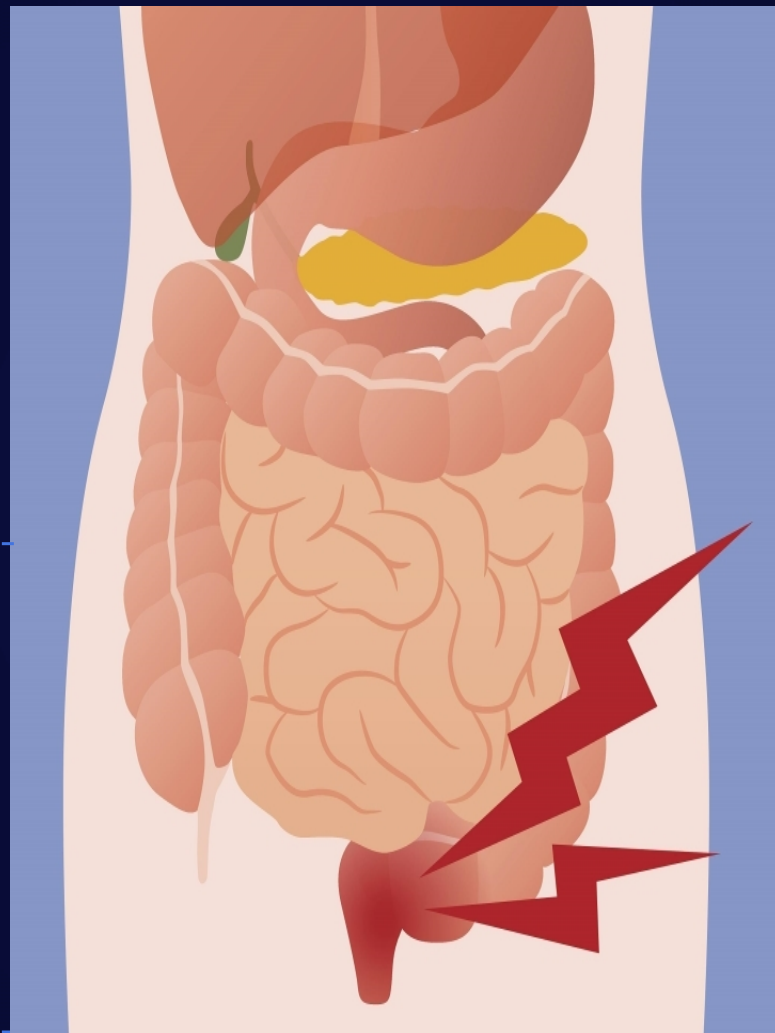
恶心呕吐原因及应对策略

恶心呕吐原因

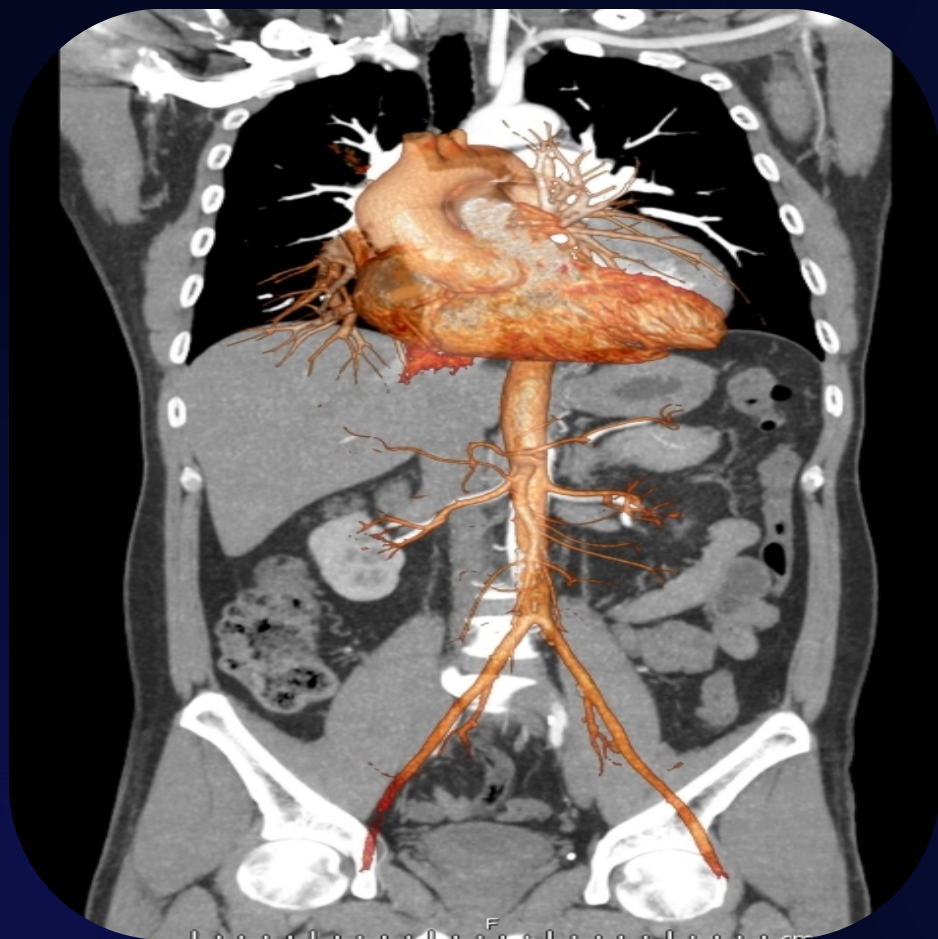
介入治疗术后，部分患者可能出现恶心呕吐等症状，这主要是由于药物刺激、胃肠道反应以及精神紧张等因素所致。

应对策略

轻度恶心呕吐可通过调整饮食、使用止吐药物等方法缓解；若症状持续加重，需及时就医处理。



其他常见不良反应



● 局部血肿或出血

由于介入治疗属于有创操作，术后可能出现局部血肿或出血等症状。一般情况下，这些症状可自行缓解，若持续加重需及时就医。

● 肝功能异常

部分介入治疗药物可能对肝功能造成一定影响，术后需密切监测肝功能指标，必要时进行保肝治疗。

● 肾功能损害

某些造影剂及化疗药物可能对肾功能造成损害，术后需关注肾功能变化，及时采取措施保护肾脏功能。

The background features a dark blue gradient with several glowing, semi-transparent blue spheres and curved lines that create a sense of depth and movement. The spheres are positioned at various points, with some appearing to be part of a larger, curved structure. The overall aesthetic is clean, modern, and futuristic.

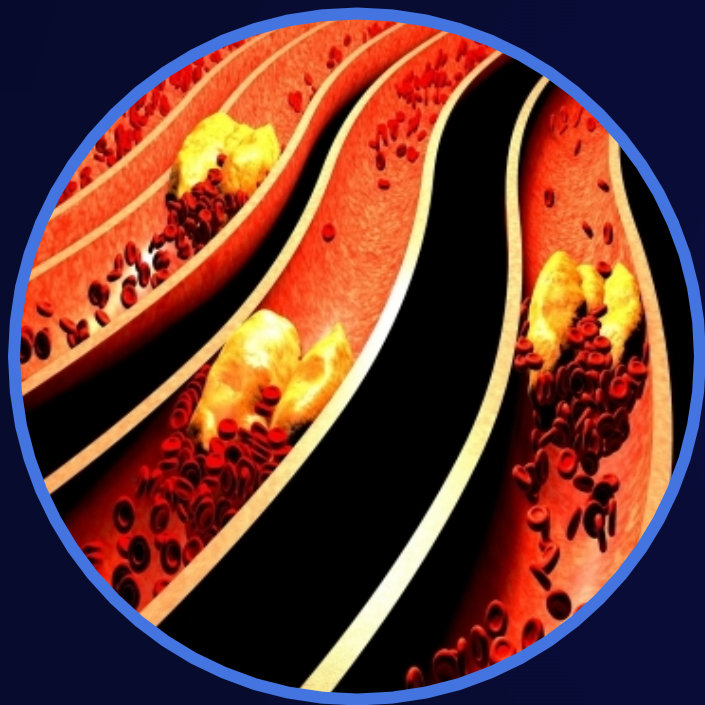
PART 03

术后并发症预防与处理

血栓形成预防与治疗方法

药物治疗

术后可给予抗凝药物，如肝素、华法林等，以防止血栓形成。同时，可使用抗血小板药物，如阿司匹林、氯吡格雷等，减少血小板聚集。



物理治疗

对于长期卧床的患者，可采用气压治疗、穿弹力袜等措施，以促进下肢静脉回流，降低血栓形成的风险。

早期活动

鼓励患者术后尽早下床活动，以增加血液循环，减少血栓形成的机会。

出血风险降低措施

01

术前评估

在术前对患者的凝血功能进行全面评估，识别出血风险。

02

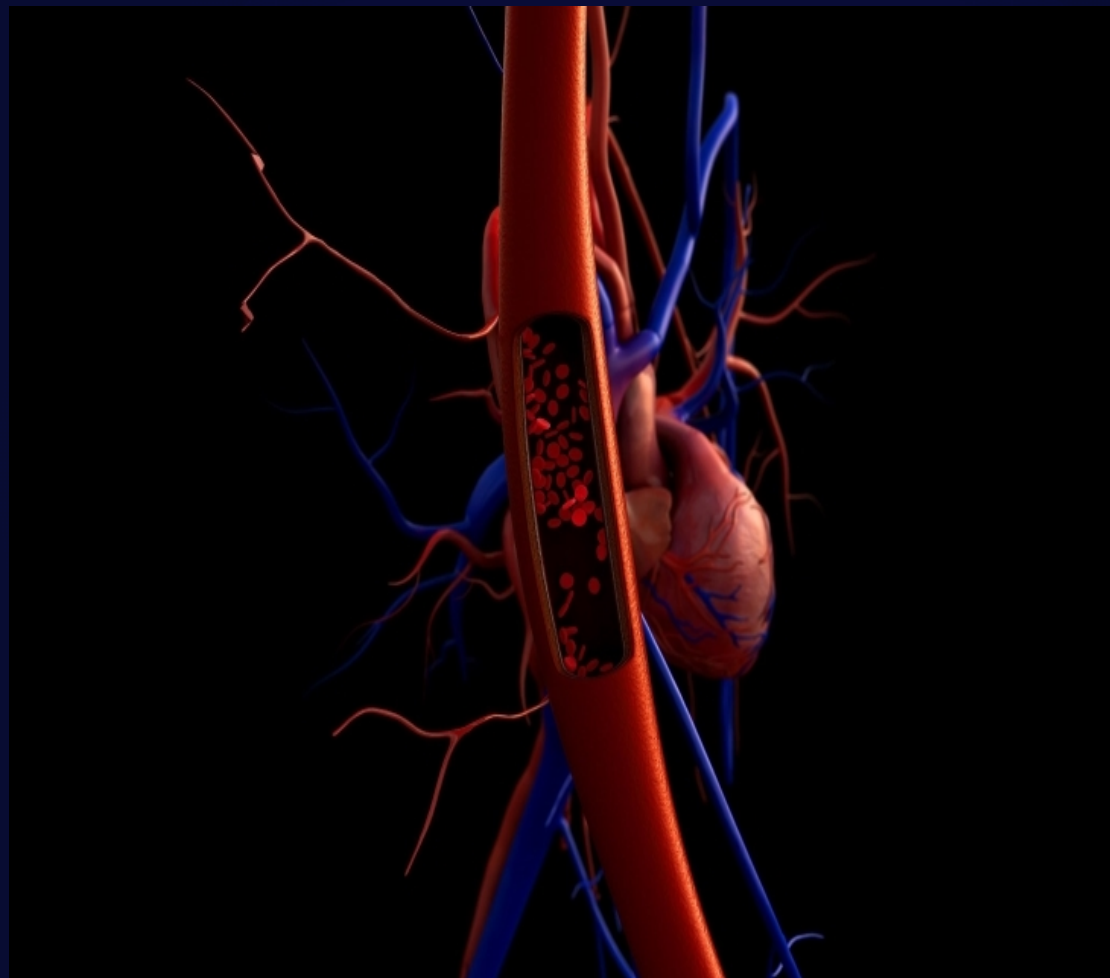
术中止血

在手术过程中，要确保彻底止血，避免术后出血。

03

术后观察

密切观察患者的伤口情况和生命体征，及时发现并处理出血情况。



以上内容仅为本文档的试下载部分，为可阅读页数的一半内容。如要下载或阅读全文，请访问：
<https://d.book118.com/418131074072006110>