

课题名称：酒店管理信息系统

第一章

一、系统目的和意义

随着社会服务行业的发展,酒店业对自身提供服务的质量和能力的要求有了更高的要求。酒店管理系统正是在这种情况下越来越受到重视。酒店内部服务项目众多,既需要完成前台的服务工作,还需要完成后台的管理工作。如果没有一套可靠的酒店管理系统,单凭手工操作,不仅效率低,而且会极大地影响到酒店的服务质量。经过多年发展,酒店管理已经逐渐由人工管理进入到重视规范、科学管理的阶段。该系统实现了对酒店管理的电子化,自动化,提高了各个模块之间的办公效率,为酒店客房的服务质量提供了保障。用户还可以根据实际需要,在本系统的基础上对功能进行扩充。

酒店客房管理系统是典型的管理信息系统(MIS),其开发主要包括后台数据库的建立和维护以及前台应用程序的开发两个方面。酒店管理系统可以实现对客房的科学化、规范化、信息化的管理。系统功能主要包括入住管理、客房情况、以及结算信息、挂账管理等。客房管理系统是根据假日酒店对客房管理的实际情况进行设计的,主要目的是为了更方便酒店对客房的实际情况进行集中的查询与管理工作,以提高整个酒店的工作效率。

第二章

二、系统功能分析

酒店管理系统需要对入住的人员和客房情况以及消费进行详细的管理,其中主要针对客房情况和人员入住情况,消费等进行管理。因此本系统分为如下三大个方面:

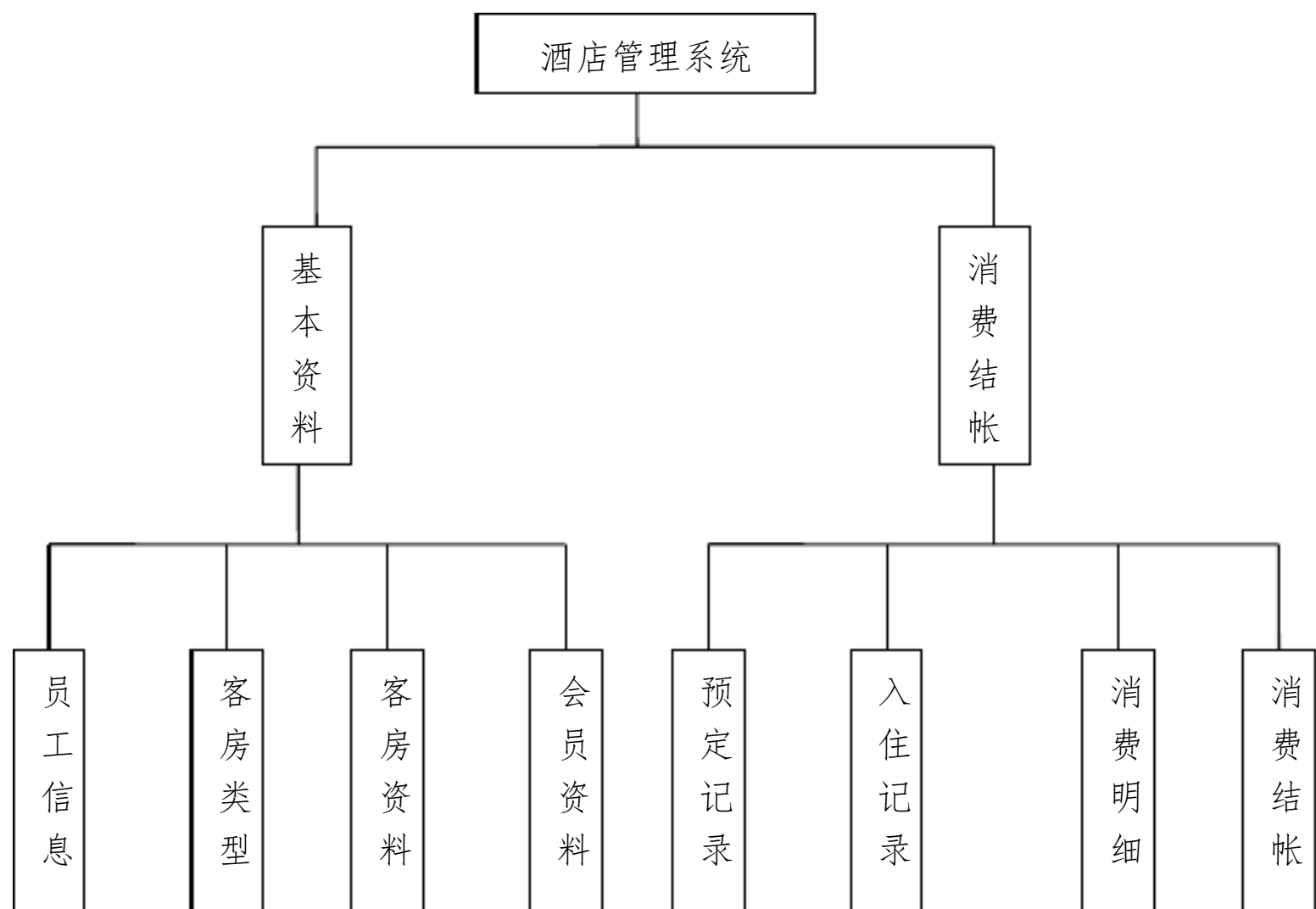
1) 基本情况资料,而基本情况资料有分为 1.职员资料 2.客房类型 3.客房资料 4.会员管理.等

2) 消费结帐管理,一样分为 1.预定记录 2.入住记录 3.消费明细 4.消费结帐.

3) 信息查询,查询各类信息。

2.1 系统功能模块设计

酒店管理系统包括职员资料管理,客房类型管理,客房资料管理,会员资料管理,帐目管理分为入住管理,预定管理,消费明细管理,消费结帐管理,而在查询界面,可以查到详细的各种管理系统,详细情况如图所示:



第三章

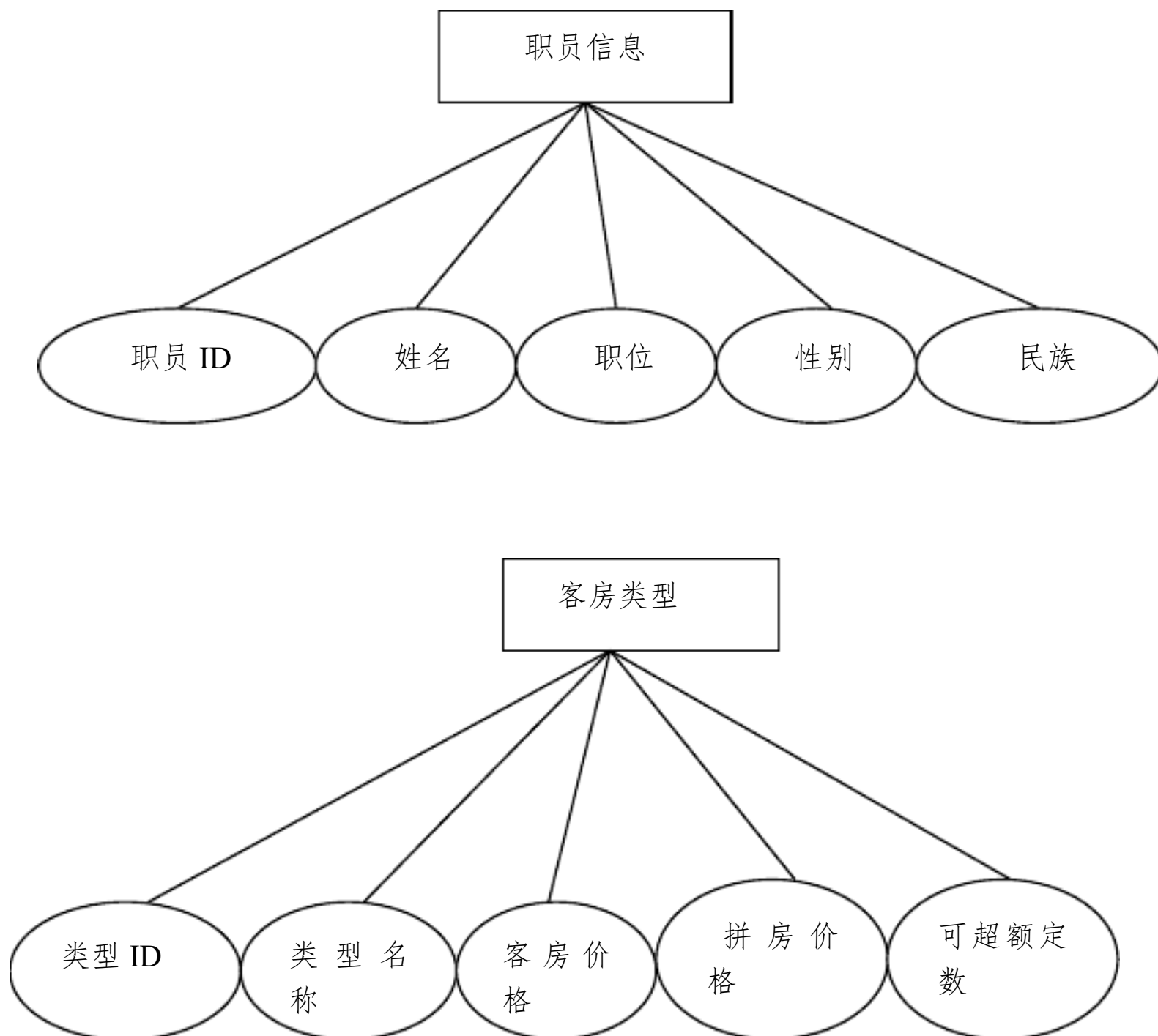
三、系统 ER图及关系模式

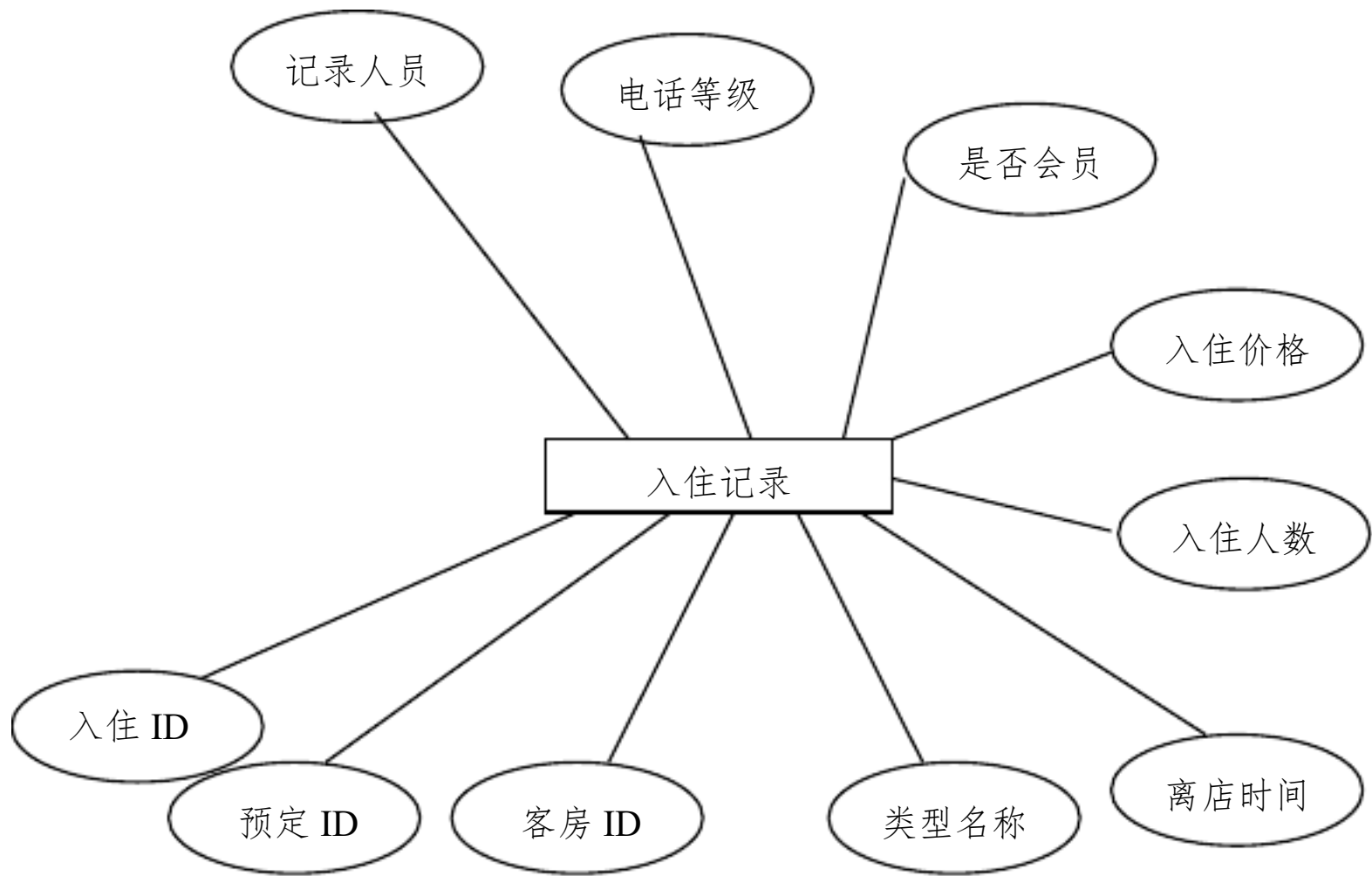
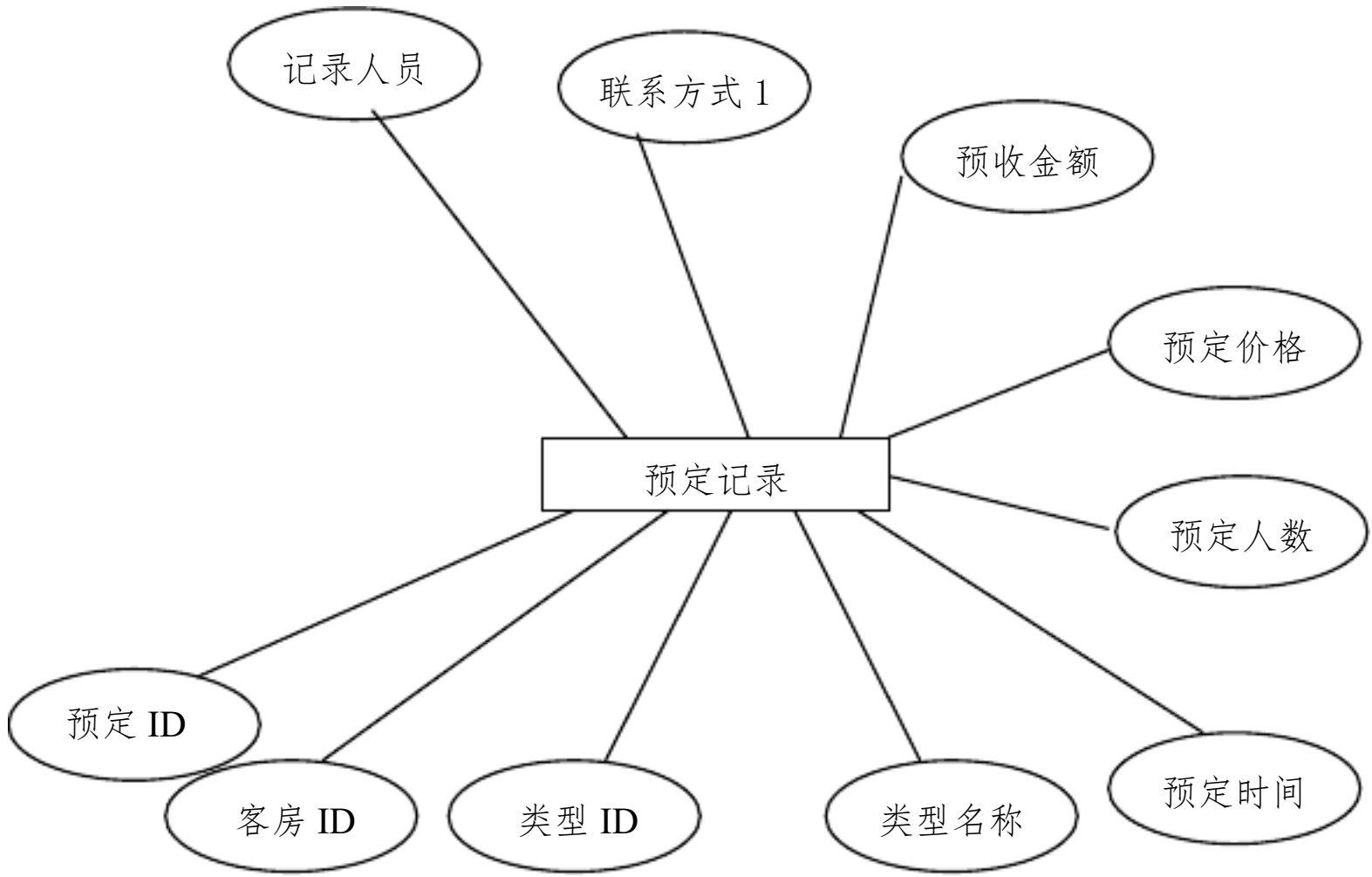
数据库设计是要在一个给定的应用环境 (DBMS) 中, 通过合理的逻辑设计和有效的物理设计, 构造较优的数据库模式、子模式, 建立数据库和设计应用程序, 满足用户的各种信息需求。

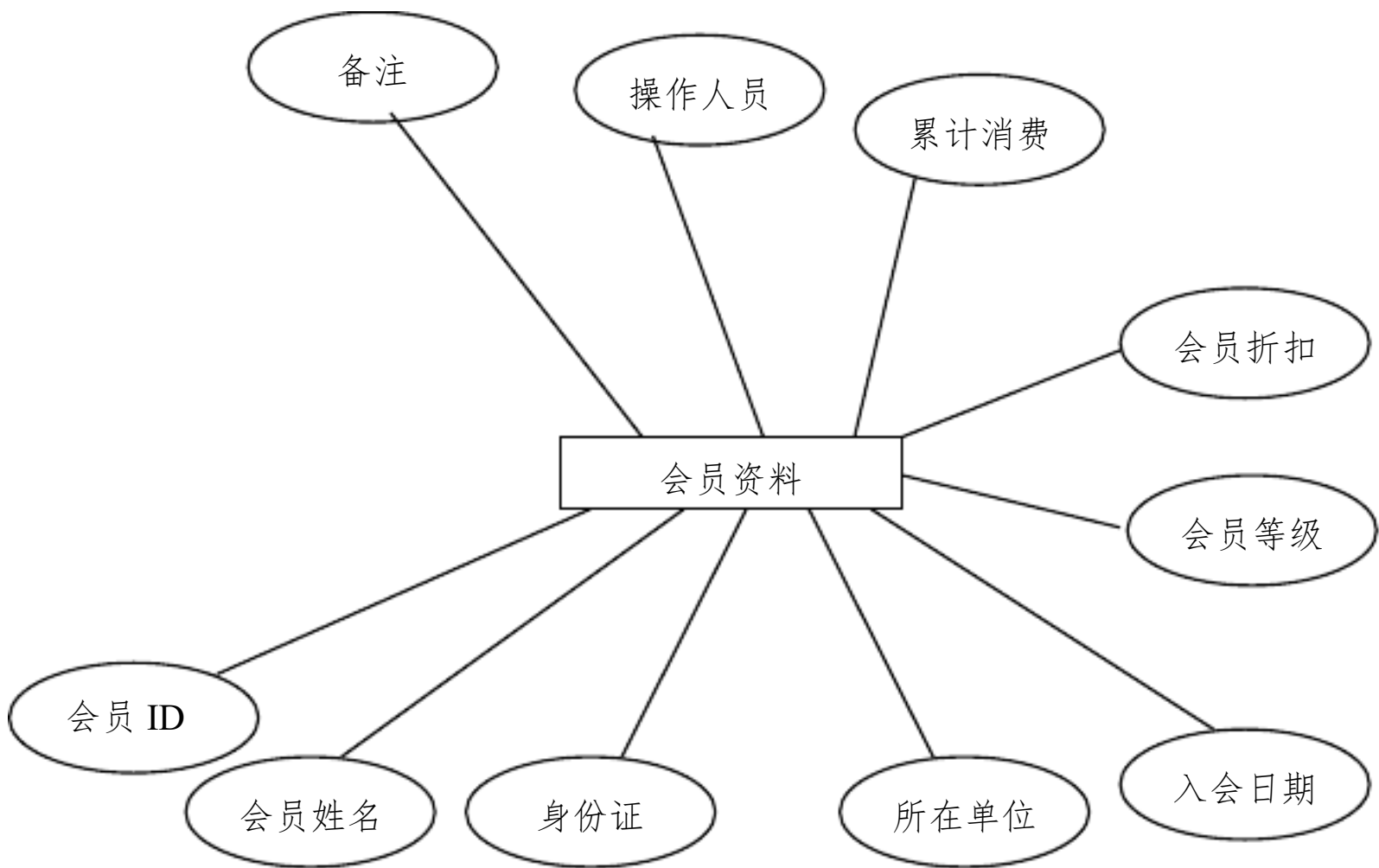
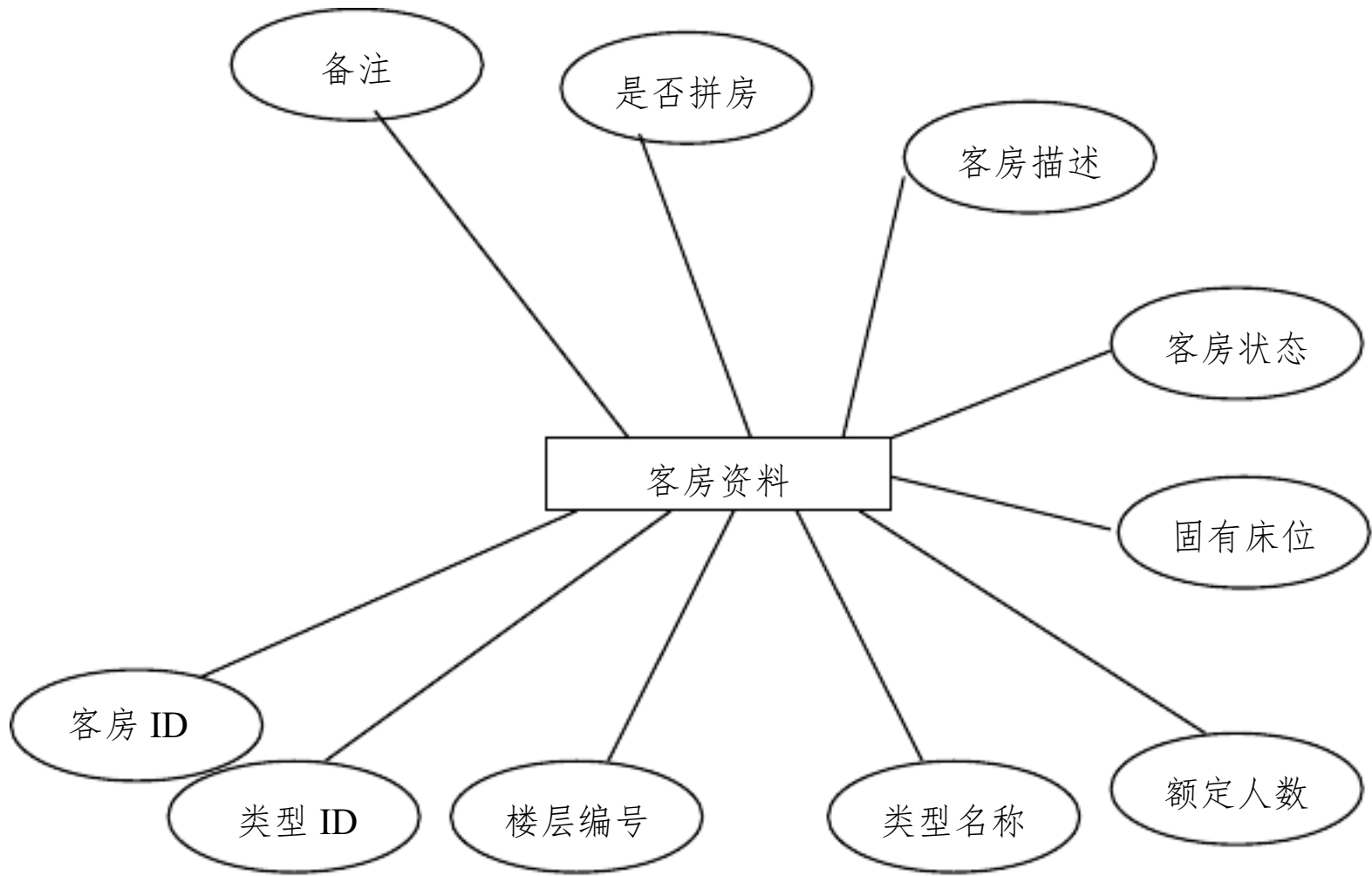
在数据库设计中, 先要对系统分析所得的数据字典中的数据存储进行分析, 然后得出系统的关系模式, 可以采用实体——联系图 (简称 E——R 图) 的方法进行数据结构的描述。E——R 图由实体、属性、联系三部分组成。E——R 图的有关符号说明如下:

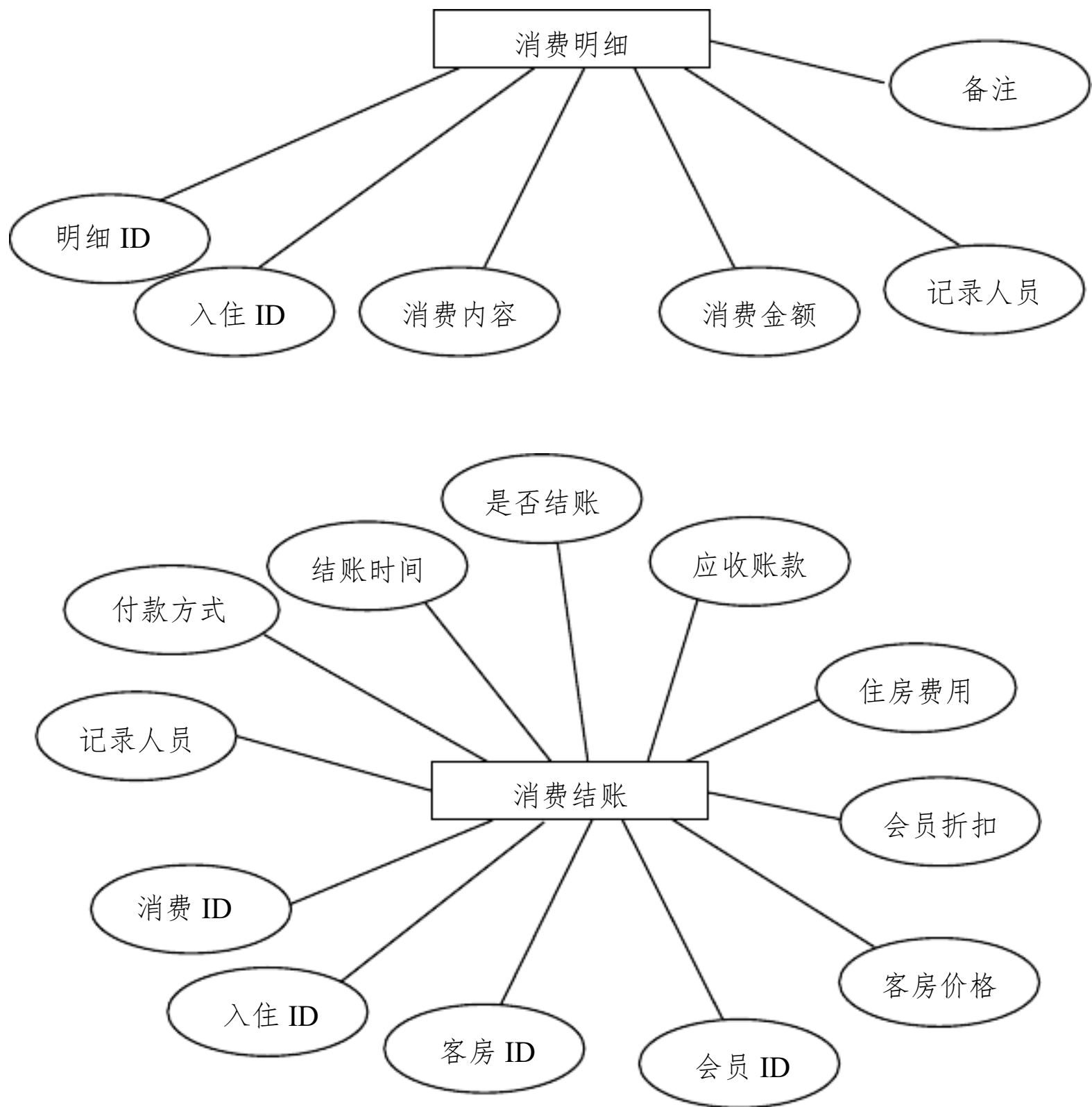


3.1 系统的 E-R 图

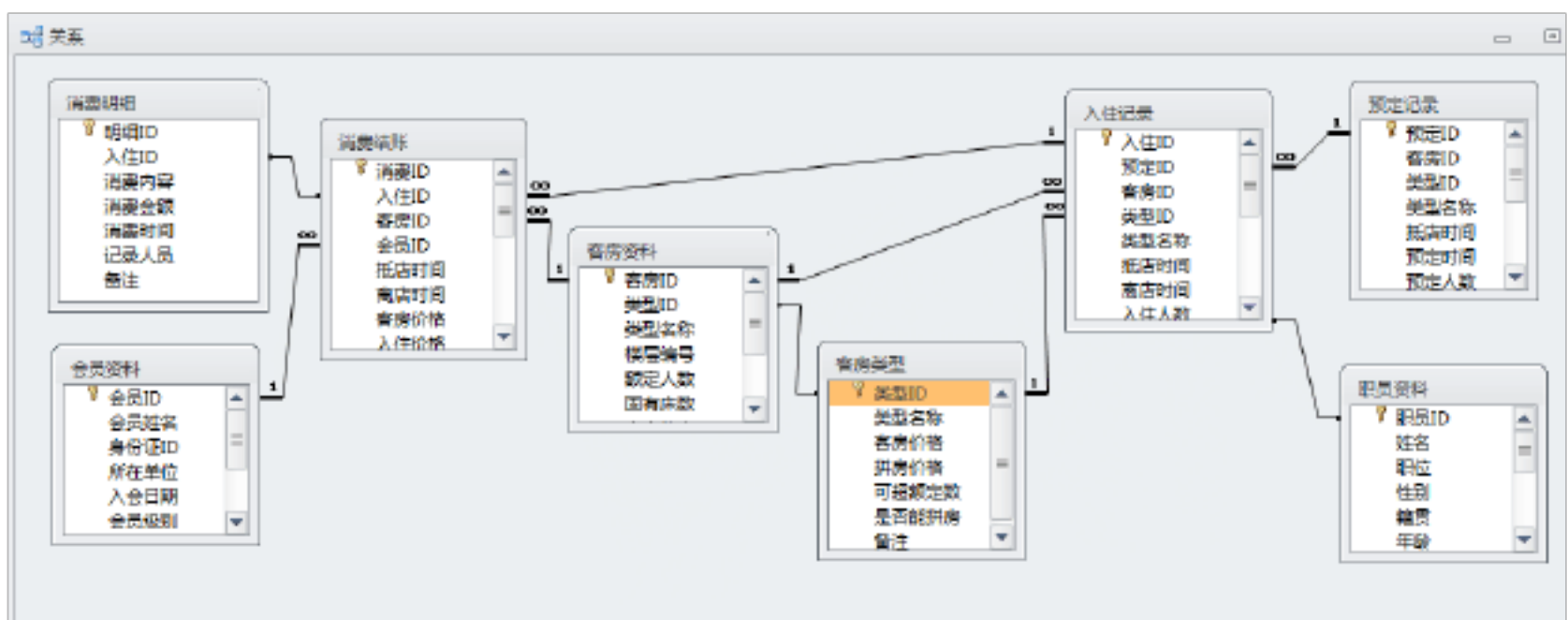








3.2 ER 关系



3.3 关系模式

职员资料 (职员 ID, 姓名, 职位, 性别, 籍贯, 年龄, 民族, 健康状况, 婚姻状况, 身份证, 家庭地址, 家庭电话, 备注)

预定记录 (预定 ID, 客房 ID, 类型 ID, 类型名称, 底店时间, 预定时间, 预定人数, 客房价格, 预收金额, 预定人名, 联系方式 1, 联系方式 2, 记录人员)

入住记录 (入住 ID, 预定 ID, 客房 ID, 类型 ID, 类型名称, 底店时间, 离店时间, 入住人数, 客房价格, 是否早餐, 是否叫醒, 是否保密, 是否会员, 电话等级, 记录人员)

客房类型 (类型 ID, 类型名称, 客房价格, 拼房价格, 是否能拼房, 备注)

客房资料 (客房 ID, 类型 ID, 类型名称, 楼层编号, 额定人数, 固有床位, 客房状态, 客房描述, 是否能拼房, 备注)

消费结账 (消费 ID, 入住 ID, 客房 ID, 会员 ID, 底店时间, 离店时间, 客房价格,, 入住价格, 会员折扣, 优惠折扣, 优惠原因, 预收金额, 住房费用, 明细金额, 应收账款, 是否结账, 结账时间, 付款方式, 记录人员, 备注)

消费明细 (明细 ID, 入住 ID, 消费内容, 消费金额, 消费时间, 记录人员, 备注)

会员资料 (会员 ID, 会员姓名, 客房 ID, 身份证 ID, 所在单位, 入会日期, 会员等级, 会员折扣, 累计消费, 操作员, 备注)

第四章

四、数据库的设计

通过以上模块和 E-R图可知这个窗体是由基本资料、消费结帐、记录查询、用户管理、退出系统 5 部分组成,而基本资料又包括职员资料管理,客房资料管理,客房类型管理,会员资料管理,而消费结帐又包括预定记录管理,入住记录管理,消费明细管理,消费结帐管理。

系统主体窗体是系统中唯一一个联系所有窗体的窗体,由基本资料,消费结帐,记录查询,用户管理,退出系统,所组成。系统运用了很多简单使用的 SQL 语句,是主窗体更加实用,美观。在功能运用状况中,系统有很高的稳定性,能够稳定的完成酒店的所有日常管理,和酒店的新老职工进行合理的安排,对职员的信息一目了然,主窗体是用现在对规范的设计视图设计完成的,能够满足酒店的各种数据需要。

职员信息查询窗体可通过职员 ID 对职员进行详细信息的查询,通过创建一个按编号查找的查询,再以其作为数据来源创建一个职员信息查询窗体。

预定记录信息按预定姓名,预收金额,预定时间,来对预定人详细记载。通过建立一个按预定记录信息查询的查询作为数据来源对其进行窗体的设计。

查询客房类型查询是通过类型名称和客房价格,详细的找出是否用空房,和酒店的用房状况。

消费明细报表可以很清晰的显示出,今天客人在酒店里的消费情况和详细费用情况,和加服务情况,以及一天的明细。

4.1 数据库表结构设计

数据库逻辑结构设计

通过模块图分析可以知道,此系统由 8 个图表组成,具体图表如下:

职员资料表中包括职员 ID,姓名,职位,性别,籍贯,年龄,民族,健康状况,婚姻状况,省份证号,家庭住址,家庭电话,备注等等详细情况

字段名称	数据类型
职员 ID	文本
姓名	文本
职位	文本
性别	文本

	文本
年龄	数字
民族	文本
健康状况	文本
婚姻状况	文本
身份证号	数字
家庭住址	文本
家庭电话	数字
备注	文本

客房类型表中包括类型 ID,类型名称,客房价格,拼房价格,可超额定数,是否能拼房,备注等。

详细情况如表 2.6

字段名称	数据类型
类型 ID	数字
类型名称	文本
客房价格	数字
拼房价格	数字
可超额定数	数字
是否能拼房	是/否
备注	文本

客房资料表中包括客房 ID,类型 ID,类型名称,楼层编号,额定人数,固有床数,客房状态,客房描述等。

字段名称	数据类型
客房 ID	文本
类型 ID	文本
类型名称	文本
楼层编号	数字
额定人数	数字
固有床数	文本
客房状态	文本
客房描述	文本


消费结账

消费结账		
字段名称	数据类型	
消费ID	自动编号	
入住ID	文本	
客房ID	文本	
会员ID	文本	
抵店时间	日期/时间	
离店时间	日期/时间	
客房价格	数字	
入住价格	数字	
会员折扣	数字	
优惠折扣	数字	
优惠原因	文本	
预收金额	数字	
住房费用	数字	
明细金额	数字	
应收帐款	数字	
是否结账	是/否	
结账时间	日期/时间	
付款方式	文本	
记录人员	文本	
备注	备注	

消费明细

消费明细		
字段名称	数据类型	
明细ID	自动编号	
入住ID	文本	
消费内容	文本	
消费金额	数字	
消费时间	日期/时间	
记录人员	文本	
备注	备注	

预定记录

预定记录		字段名称	数据类型
	预定ID		文本
	客房ID		文本
	类型ID		文本
	类型名称		文本
	抵店时间		日期/时间
	预定时间		日期/时间
	预定人数		数字
	客房价格		数字
	预收金额		数字
	预定人名		文本
	联系方式1		文本
	联系方式2		文本
	记录人员		文本
	备注		备注

以上内容仅为本文档的试下载部分，为可阅读页数的一半内容。如要下载或阅读全文，请访问：<https://d.book118.com/426021044032010053>