

# 新闻联播设计分析报告





contents

# 目录

- 引言
- 新闻联播概述
- 新闻联播设计分析
- 新闻联播的影响力分析
- 结论和建议



# 01

## 引言



# 报告的目的和背景



## 目的

本报告旨在分析新闻联播的设计特点，探讨其设计理念、风格和表现形式，以期为新闻节目的设计提供借鉴和参考。

## 背景

随着媒体技术的不断发展，新闻节目的设计越来越受到关注。新闻联播作为中国最具代表性的新闻节目之一，其设计风格和特点对于整个新闻行业的发展具有重要影响。



# 报告的范围和限制



## 范围

本报告主要针对新闻联播的设计进行分析，包括节目形式、内容编排、视觉效果等方面。



## 限制

由于新闻联播的设计涉及多个方面，本报告无法涵盖所有细节，仅选取其中具有代表性的方面进行重点分析。同时，由于资料和时间的限制，本报告的分析可能存在一定的局限性和不足之处。



# 02

## 新闻联播概述



# 新闻联播的历史和发展



1978年1月1日，中央电视台《新闻联播》正式开播，是中国最早的电视新闻节目之一。

经过多年的发展，新闻联播不断进行改革和创新，以适应时代的变化和观众的需求。



目前，新闻联播已经成为中国最具影响力和权威性的电视新闻节目之一，为国内外观众提供高质量的新闻报道。



# 新闻联播的定位和特点

## 定位

新闻联播是中国中央电视台的一档综合性新闻节目，主要报道国内外重大事件、时政新闻、社会热点等。

## 权威性

新闻联播是中国政府的重要宣传窗口，其报道内容具有很高的权威性和可信度。

## 时效性

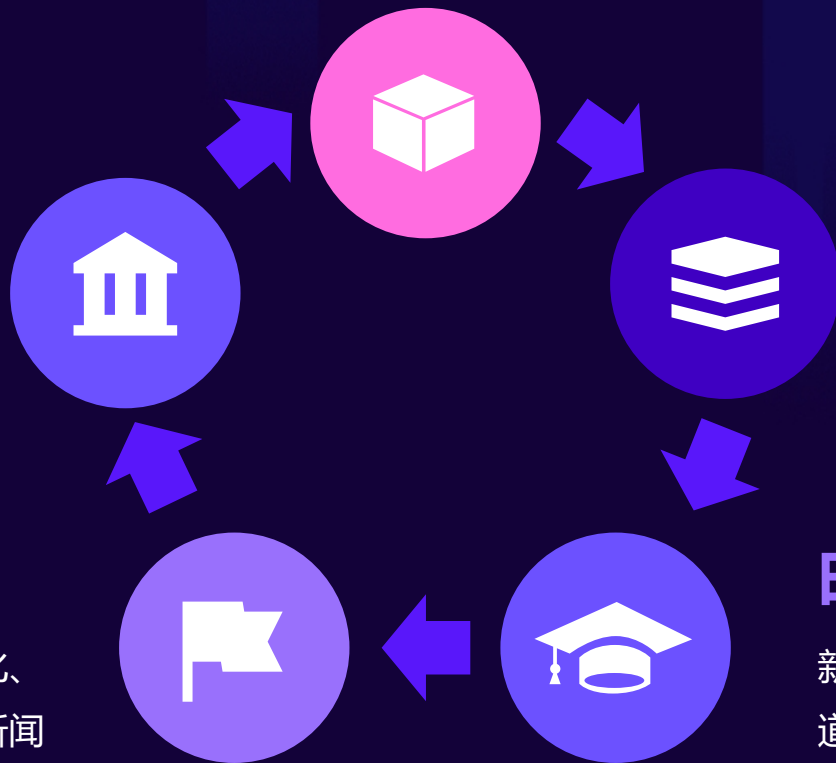
新闻联播注重时效性，力求在第一时间报道国内外重大事件，为观众提供最新鲜的资讯。

## 深度报道

新闻联播注重深度报道，对重大事件进行深入剖析，为观众提供深入、透彻的新闻解读。

## 全面性

新闻联播涵盖国内外政治、经济、文化、社会等各个领域，为观众提供全面的新闻报道。







# 03

## 新闻联播设计分析



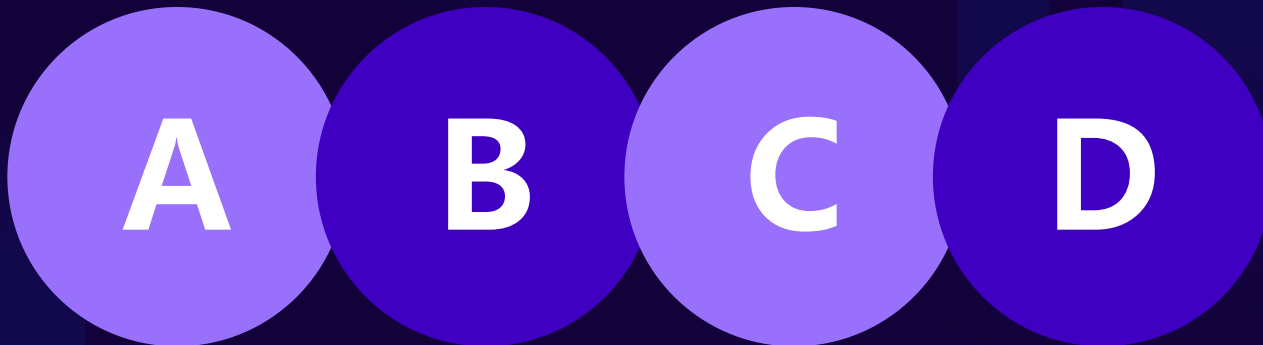
# 节目结构设计

## 节目时长

新闻联播的节目时长通常为30分钟，结构紧凑，内容丰富。

## 新闻选择

节目选择重要的、时效性强的新闻进行报道，确保观众获取最新信息。



## 新闻分类

节目将新闻分为国内和国际两大类，国内新闻为主，国际新闻为辅，符合观众的关注点。

## 编排逻辑

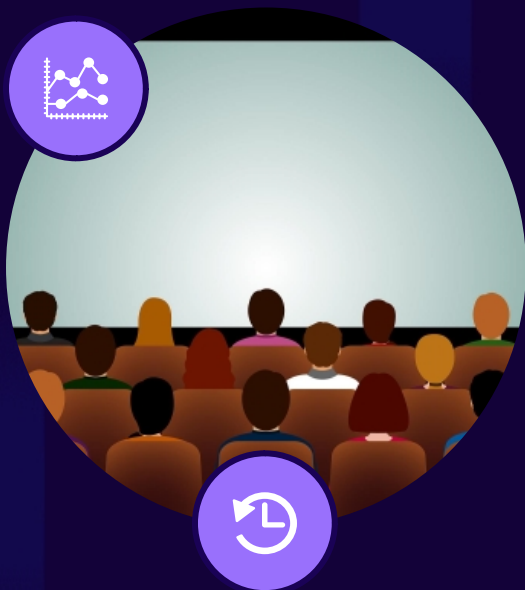
节目编排遵循一定的逻辑，先播出国内新闻，后播出国际新闻，便于观众理解。



# 视觉设计分析

## 画面质量

新闻联播的画面质量高，清晰  
度好，给观众带来良好的观看  
体验。

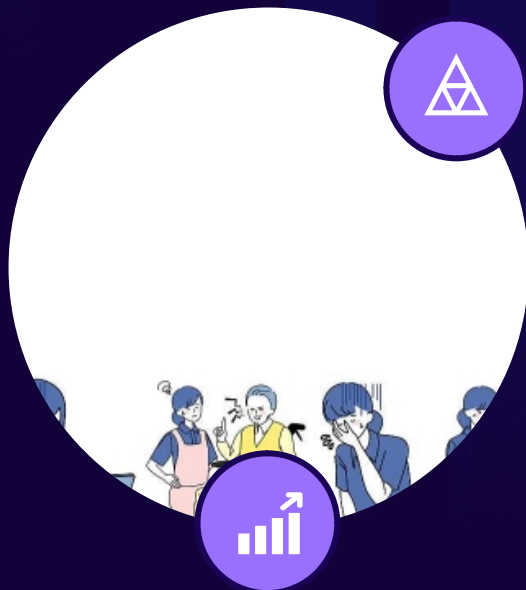


## 背景布置

背景简洁大方，不干扰观众对  
新闻内容的关注。

## 图表与动画

节目中使用的图表和动画简洁  
明了，有助于观众理解复杂的  
数据和概念。



## 字幕与标题

字幕和标题的设计简洁明了，  
字体大小适中，颜色搭配合理。

以上内容仅为本文档的试下载部分，为可阅读页数的一半内容。如要下载或阅读全文，请访问：<https://d.book118.com/435234121013011124>