

餐厨垃圾清运服务清运车运输记录表

目 录

第七章 车辆配备方案物资装备方案.....	3
第一节 拟投入的服务车辆、工具配备方案.....	3
第二节 设备维护保养方案.....	4
一、制定设备维护管理机制	5
1. 资产管理部	5
2. 我司制定项目设备维修应急响应机制	7
二、项目设备保养维修管理方案	8
1. 作业设备保养及维护的必要性	8
2. 作业设备维护保养的种类和内容	8
3. 车辆维修保养通用计划规程.....	10
三、制定本项目设备维护的相关管理制度	31

日期	清运完成时间 (清晨)	清运完成时间 (晚间)	出车 次数	车辆保 养情况	使用 人	批准 人
1						
2						
3						
4						
5						
6						
7						
8						
9						
10						
11						
12						
13						
14						
15						
16						

第七章 车辆配备方案物资装备方案

第一节 拟投入的服务车辆、工具配备方案

设备类型		数量	功能介绍	所有类型	示意图
14方压缩式其他垃圾运输车		3辆	清运生活垃圾	现有	
6方厨余垃圾运输车		1辆	清运厨余垃圾	现有	
环卫工作服		满足使用	安全生产作业	新购	
其他劳保用品	口罩	满足使用	安全生产作业	新购	
	袖套	满足使用	安全生产作业	新购	
	反光衣	满足使用	安全生产作业	新购	

	布帽	满足使用	安全生产作业	新购	
	雨衣	满足使用	安全生产作业	新购	
	警示牌	满足使用	安全生产作业	新购	
	医药急救箱	满足使用	应急急救	新购	

注：易耗品根据实际使用情况每月更换，折旧物资按可使用年限进行更换。

第二节 设备维护保养方案

项目设备的**定期保养维修和规范管理**，是设备维护保养工作中的重要环节。机器设备使用期限的长短、生产效率和精度的高低，固然取决于设备本身的结构和精度性能，但在很大程度上也取决于它的**维护和管理情况**，为此，必须明确作业期间使用人员对设备使用维护的责任与工作内容，建立必要的规章制度，以确保各项措施的贯彻执行。

根据项目现场的工作条件、环境因素和管理部门的现有条件，根据国家有关部门的法规和政策，通过自身日常工作经验和积累，采取科学的方法，对设备进行有效管理。

一、制定设备维护管理机制

1. 资产管理部

资产管理部具有三大核心功能：第一，负责项目设备的维护（维修保养）；第二，负责项目设备的规范管理；第三，负责项目仓库库存管理。具体职责如下：

（一）项目设备的维护

1、负责监督使用项目做好设备的使用和维护，定期巡查项目保养维护计划的监督执行，确保设备完好，提高利用率。

2、根据项目设备的使用情况，监督编制设备大中修维修计划，按期编报设备更新计划。

3、车辆及其他设备维修管理，包括维修过程的监控、维修成本的统计分析、维修配件及工时单价的审核确认、维修方案的建议。

4、车辆及其他设备报废处理的方案对比、报批及执行。

（二）项目设备的规范管理

1、负责项目设备的管理，搞好项目设备的分类，统一编号，建立设备管理档案，登记账卡，负责审批并办理验收、调拨、报废、封存、启用等事项。

2、建立闲置设备档案，对适用的闲置设备进行合理利用，对不适用的闲置设备进行改造再利用，提高资产的利用率。

3、负责每月对项目设备进行定期清查、盘点情况，以掌握项目设备的实有数量，查明有无丢失、毁损或未列入帐的固定资产，保证账实相符。

4、严肃财经纪律，对违反《项目设备管理制度》，擅自赠送、变卖、拆除固定资产的行为和破坏固定资产的现象，严格追查责任，视情节给予处罚。

5、负责车辆等固定资产的手续办理及档案管理。手续办理包括上户、保险、过户、年审、年票、违章、入城证等；档案归档包括检测报告、合格证、手册、发票行驶证扫描件等。

6、车辆的油耗管理，包括办卡、充值、里程及油耗数据统计分析。

7、车辆等固定资产的保险管理，包括新办、理赔、保险费用统计分析等。

（三）项目仓库库存管理

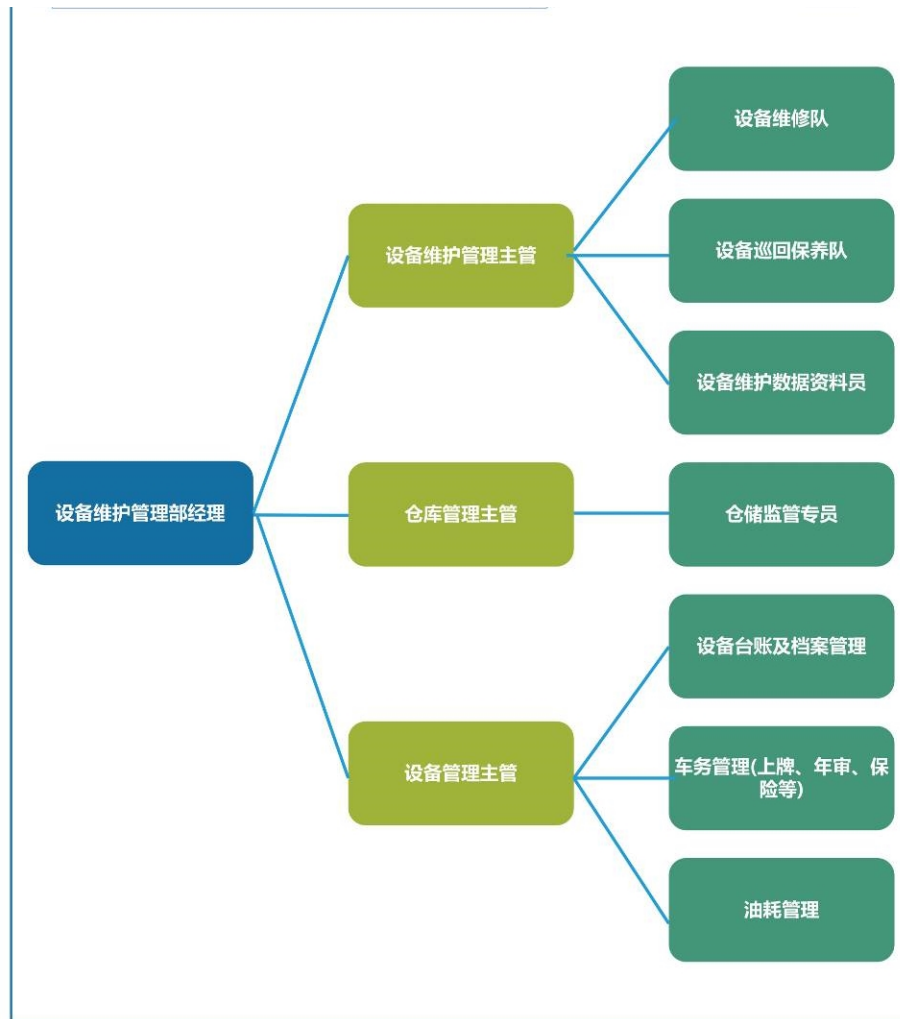
1、严格按照仓库管理制度进行日常操作，仓库管理员对当日收入、发出及时登记台帐，做到日清日结，确保物资进出及结存数据的正确无误。

2、做好各类物资的日常核查工作，仓库管理员必须对各类库存物资定期进行盘点，并做到账、物、卡三者一致。

3、库存物资盘点中发现问题和差错，及时查明原因，并进行相应处理。如属短缺及需报废处理的，必须按审批程序经领导审核批准后方可进行处理，否则一律不准自行调整。发现物资失少或质量上的问题（如受潮、生锈、或损坏等），及时以书面的形式向有关部门汇报。

4、仓库管理员必须定期进行各类存货的分类整理，对存放期限较长的呆滞品，编制呆滞品报表，及时以书面的形式向部门领导汇报。

设备维护管理部门——资产管理部架构：



2. 我司制定项目设备维修应急响应机制

本项目设备保养及维修达到的最终目标：

1. 全年车辆设备完好率达到 98%；
2. 全年作业车辆设备执行任务出勤率达到 100%，杜绝车辆设备因故障而延误环卫作业的现象发生。

为了达到目标，我司已经具备了足够的人员、车辆，车辆维修技术雄厚，具有抢修故障车辆的能力，具体为：

为确保 XXX 镇生活垃圾清运项目服务质量标准，如我司维修工确认设备不能在 2 小时内维修完毕，或项目需及时进行作业的情况下，我司可配备自有应急车辆，赶赴维修现场进行代替性作业，及时保质保量的完成临时性、突发性任务。

二、项目设备保养维修管理方案

为了保养及维护好 XXX 镇生活垃圾清运项目的作业设备，保证项目作业质量，我司制定了完善的设备保养维护方案，具体为：

1. 作业设备保养及维护的必要性

1. 为确保设备经常处于良好的工作状态，延长其使用寿命，应充分重视、做好维护保养和计划修理两项工作。

2. 为做好这两项工作，必须贯彻“预防为主，养为基础，养修结合”的方针，克服对设备“重使用，轻保养”、“不坏不修”、“以修代保”、“以保代修”等现象，充分发挥设备操作者与专业维修人员的积极性，执行强制保养和计划修理的原则，将设备修理、使用、维护和更新改造有机地结合起来。

3. 贯彻“预防为主”的方针，就是加强设备的日常维护和保养工作，减少磨损，防患于未然。

4. “养为基础”是贯穿预防为主的重要措施之一，其中检查是搞好日常保养和维修的关键，只有把检查工作认真抓好，才能及早发现问题，杜绝事故的发生，以免影响正常生产。

5. “养修结合”有利于把操作工人与专业维修人员联系起来，解决生产与维修的矛盾。

2. 作业设备维护保养的种类和内容

维护保养制度包括对各种机械设备的保养级别、间隔期和停休日作出规定；各级保养作业范围；各级保养工时与费用定额。

由于各种机械设备复杂程度不同，各种组合件、零件的工作性质不同，需要进行清洗、紧固、润滑、调整的周期有长短，因此保养工作必须合理地分级进行。

1. 维修的种类和内容

根据设备的磨损规律和使用情况，有计划地修理和消除设备的不良状态和隐患。修理类别主要分为大修、小修。

大修属于恢复性修理，是工作量最大的一种计划修理。大修时，对设备的全部或大部分部件解体；修复基础件；更换或修复全部不适用的零件；修理、调整设备的电器系统；修复设备的附件以及翻新外观等，从而全面恢复设备的精度和性能。

小修属于维持性修理，对设备进行全面性的检查、清洗和调整，拆卸要检修的部分，修复或更换已磨损的易损件和不能正常使用到下次修理期的各种零部件，调整局部几何精度，消除缺陷和隐患。小修目的主要是维持设备的完好标准，延长大修周期和使用寿命，并为下次计划修理提供资料。

2. 备件管理

备件管理关系到设备维修保养工作的顺利进行，是设备管理工作的重要组成部分。应正确组织设备的备件筹措、供应、储备、管理和回收利用工作，根据维修需要，建立合理的储备定额，防止备件积压和待料。配件采购坚持以零配件为主的原则，与采购计划一致，与实际需要一致，严格把好质量关。

3. 车辆维修保养通用计划规程

一、总则

1 目的

规范机动车辆突发事件应急管理和应急响应程序，及时有效地实施应急处置，在较短时间内对运输车辆进行快修、快保，能有效保障车辆完好率达到 98%，保障司乘人员生命安全和车载物资安全，维护正常的工作秩序。

2 工作原则

以人为本，科学高效

把在较短时间内对运输车辆进行快修、快保，能有效保障车辆完好率达到 98%，充分发挥人的主观能动性，建立科学、高效的应急工作机制，切实加强应急处置人员的安全防护。

预防为主，平战结合

遵循预防为主、常备不懈的方针，在较短时间内对运输车辆进行快修、快保，能有效保障车辆完好率达到 98%作为应急工作的中心环节和主要任务，完善工作机制，运用信息化手段，加强预测、预警、预防工作。

依法规范，果断处置

机动车辆事故（事件）应急工作要严格按照有关法律、法规、规章的规定，依法采取措施。一旦发生机动车辆事故（事件），要依法果断处置，在较短时间内对运输车辆进行快修、快保，有效保障车辆完好率达到 98%。

统一领导，分级负责

认真贯彻分级管理、分级响应、条块结合为主的原则，把统一指挥和各部门分工负责紧密结合起来。

3 适用范围

本预案规定了机动车辆事故（事件）应急的组织、程序、方法和要求，适用于环卫车辆事故（事件）应急处置行动。

二、组织指挥体系及职责

组 长：项目设备维护管理主管。

现场总指挥：由组长或副组长担任。

成 员：驾驶员、压缩设备操作人员、（设备维修队：包括压缩设备维修技术人员、电力设备检修工、设车辆维修技术人员等）、装卸工等作业人员。

三、车辆维修保养通用规程

1 适用范围

本规程适用于所有的环卫车辆。

2 引用标准

本规程引用了GB/T 18344-2001 汽车维护、检测、诊断技术规范的部分内容。

3 定义

本规程采用下列定义

3.1 日常维护

以清洁、补给和安全检视为作业中心内容，由驾驶员负责执行的车辆维护作业。

3.2 一级维护

除日常维护作业外，以清洁、润滑、紧固为作业中心内容。并检查有关制动、操纵等安全部件，由维修企业负责执行的车辆维护作业。

3.3 二级维护

除一级维护作业外。以检查、调整转向节、转向摇臂、制动蹄片、悬架等经过一定时间的使用容易磨损或变形的安全部件为主，并拆检轮胎，进行轮胎换位，检查调整发动机工作状况和排气污染控制装置等，由维修企业负责执行的车辆维护作业。

4 车辆维护保养分级和周期

4.1 车辆维护的分级

车辆维护分为日常维护，一级维护和二级维护。

4.2 车辆维护的周期

4.2.1 日常维护的周期

日常维护的周期为指驾驶员在每天出车前，行驶中，收车后进行的保养

4.2.2 一级维护、二级维护的周期

一级维护: 项目可根据实际用车情况或按照车辆生产商规定进行安排提前保养并报备，主要以清洗、检查、润滑、紧固为主。

二级维护: 项目可根据实际用车情况或按照车辆生产商规定进行安排提前保养并报备，二级保养是除执行一级保养作业内容外，调整、检查发动机和底盘各部件工作情况，使其保持良好的技术状况。

5 日常维护保养规程

5.1 对车辆外观、发动机外表进行清洁，保持车容整洁。

5.2 对车辆各部润滑油（脂）、燃油、冷却液、制动液、各种工作介质、轮胎气压进行视检补给。

5.3 对车辆制动、转向、传动、悬挂、灯光、信号等安全部位和位置以及发动机运转状态进行检视、校紧，确保行车安全。

6 一级维护保养规程：一级维护保养规程见表1。

表 1 一级维护作业内容及要求

序号	项 目	作 业 内 容	技 术 要 求
1	点火系	检查、调整	工作正常
2	发动机空气滤清器、空压机空气滤清器、曲轴箱通风系空气滤清器、机油滤清器和燃油滤清器	清洁或更换	各滤芯应清洁无破损，上下衬垫无残缺，密封良好；滤清器应清洁，安装牢固
3	曲轴箱油面、化油器油面、冷却液液面、制度液液面高度	检查	符合规定
4	曲轴箱通风装置、三效催化转化装置	外观检查	齐全、无损坏
5	散热器、油底壳、发动机前后支垫、水泵、空压机、进排气歧管、化油器、输油泵、喷油泵连接螺栓	检查校紧	各连接部位螺栓、螺母应紧固，锁销、垫圈及胶垫应完好有效
6	空压机、发电机、空调机皮带		符合规定

以上内容仅为本文档的试下载部分，为可阅读页数的一半内容。

如要下载或阅读全文，请访问：

<https://d.book118.com/438141006141006053>