



急诊pci的术中护理配合

目录

CONTENTS

- 急诊pci术中护理概述
- 术前准备与评估
- 术中配合与操作技巧
- 并发症预防与处理措施
- 团队协作与沟通技巧培训
- 总结回顾与展望未来发展趋势



01

急诊pci术中护理概述

急诊pci术定义与特点

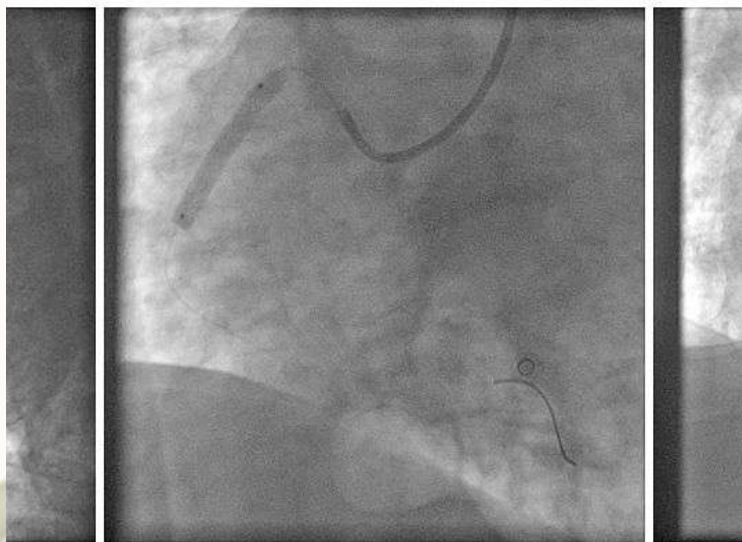
定义

急诊PCI术 (Percutaneous Coronary Intervention) 是指针对急性冠脉综合征等紧急情况，通过经皮穿刺技术进行的冠状动脉介入治疗。

特点

手术紧迫性高，需要在最短时间内开通闭塞血管，恢复心肌灌注；技术要求高，需要经验丰富的医护团队紧密协作。

术中护理重要性



保障手术顺利进行

护理人员需密切监测患者生命体征，确保手术过程中的安全性和稳定性。



提高手术效果

通过精细的术中护理，可以减少并发症的发生，提高手术成功率。



促进患者康复

优质的术中护理有助于减轻患者痛苦，加速术后康复进程。

护理人员角色与职责

角色定位

护理人员是急诊PCI术中的重要参与者，负责患者围术期的全面护理工作。

职责内容

包括术前准备、术中配合、术后观察与护理等，确保患者在整個手术过程中得到全面、细致的照顾。同时，护理人员还需与医生、技师等紧密协作，共同保障手术的顺利进行。





02

术前准备与评估



患者信息核对与沟通

01



核对患者身份



确保患者姓名、性别、年龄、住院号等信息与手术通知单一致。

02



了解病情



熟悉患者的病史、诊断、治疗经过及目前的病情，以便更好地配合手术。

03



沟通解释



向患者及其家属解释手术的目的、方法、注意事项等，以取得患者的配合和家属的理解。



手术器械及药品准备



手术器械准备

根据手术需要，准备相应的手术器械，如导管、导丝、球囊、支架等，并确保器械的完好和清洁。



药品准备

准备术中所需的药品，如造影剂、抗凝剂、急救药品等，并确保药品的质量和有效期。



检查设备

检查相关设备如心电监护仪、呼吸机、除颤器等是否处于良好状态，以确保手术的顺利进行。



风险评估与应急预案制定

风险评估

根据患者的病情和手术难度，评估术中可能出现的风险，如心律失常、低血压、过敏反应等。



人员配合

明确术中医护人员的职责和分工，确保在紧急情况下能够迅速有效地进行抢救和治疗。



应急预案制定

针对可能出现的风险，制定相应的应急预案，如心肺复苏流程、过敏反应处理流程等，以便在紧急情况下迅速采取措施。





03

术中配合与操作技巧

协助医生进行手术操作



01

协助医生进行血管穿刺

根据医生要求选择合适的穿刺部位，协助进行局部消毒和铺巾，准备好穿刺所需的器械和药物。

02

递送导管和导丝

在医生穿刺成功后，及时递送导管和导丝，协助医生将导管送至病变部位。

03

协助完成球囊扩张和支架植入

根据医生要求，准备好球囊和支架，协助医生完成扩张和植入操作。

监测患者生命体征变化

监测心电图变化

密切观察患者心电图变化，及时发现并处理心律失常等异常情况。



监测血压变化

定时测量患者血压，及时发现并处理低血压等异常情况。



监测呼吸变化

观察患者呼吸频率、节律和深度，及时发现并处理呼吸异常情况。

以上内容仅为本文档的试下载部分，为可阅读页数的一半内容。如要下载或阅读全文，请访问：
<https://d.book118.com/457032105151006064>